

106

A

نام:
نام خانوادگی:
محل امضا:



«اگر دانشگاه اصلاح شود مملکت اصلاح می‌شود.»
امام خمینی (ره)

صبح پنج‌شنبه
۹۵/۰۲/۱۶

جمهوری اسلامی ایران
وزارت علوم، تحقیقات و فناوری
سازمان سنجش آموزش کشور

آزمون ورودی دوره‌های کارشناسی ارشد ناپیوسته داخل - سال ۱۳۹۵

مجموعه روان‌شناسی (۱) - کد ۱۱۳۳

مدت پاسخگویی: ۱۵۰ دقیقه

تعداد سؤال: ۳۱۰

عنوان مواد امتحانی، تعداد و شماره سؤالات

ردیف	عنوان مواد امتحانی	تعداد سؤال	از شماره	تا شماره
۱	متون روان‌شناسی (به زبان انگلیسی)	۳۰	۱	۳۰
۲	آمار و روش تحقیق	۲۰	۳۱	۵۰
۳	روان‌شناسی مرضی و کودکان استثنایی	۲۰	۵۱	۷۰
۴	روان‌شناسی رشد	۲۰	۷۱	۹۰
۵	علم‌النفس از دیدگاه دانشمندان اسلامی	۲۰	۹۱	۱۱۰
۶	روان‌شناسی بالینی	۲۰	۱۱۱	۱۳۰
۷	روان‌شناسی عمومی	۲۰	۱۳۱	۱۵۰
۸	روان‌سنجی	۲۰	۱۵۱	۱۷۰
۹	آزمون‌های شناختی هوش و استعداد	۳۰	۱۷۱	۱۹۰
۱۰	روان‌شناسی فیزیولوژیک و انگیزش و هیجان	۲۰	۱۹۱	۲۱۰
۱۱	روان‌شناسی صنعتی - سازمانی	۲۰	۲۱۱	۲۳۰
۱۲	روان‌شناسی اجتماعی	۲۰	۲۳۱	۲۵۰
۱۳	رفتار سازمانی	۲۰	۲۵۱	۲۷۰
۱۴	روان‌شناسی امور استخدامی	۲۰	۲۷۱	۲۹۰
۱۵	بالندگی سازمانی	۲۰	۲۹۱	۳۱۰

این آزمون نمره منفی دارد.

استفاده از ماشین حساب مجاز نیست.

حق چاپ، تکثیر و انتشار سؤالات به هر روش (الکترونیکی و ...) پس از برگزاری آزمون، برای تمامی اشخاص حقیقی و حقوقی تنها با مجوز این سازمان مجاز می‌باشد و یا متغلقین برابر مقررات رفتار می‌شود.

PART C: Reading Comprehension:

Directions: Read the following five passages and answer the questions by choosing the best choice (1), (2), (3), or (4). Then mark the correct choice on your answer sheet.

PASSAGE 1:

Taken together, income, occupation, and education are good measures of people's social standing. Using a layered model of stratification, most sociologists describe the class system in the United States as divided into several classes: upper, upper middle, middle, lower middle, and lower class. The different classes are arrayed along a continuum with those with the most money, education, and prestige at the top and those with the least at the bottom.

In the United States, the upper class owns the major share of corporate and personal wealth; it includes those who have held wealth for generations as well as those who have recently become rich. Only a very small proportion of people actually constitute the upper class, but they control vast amounts of wealth and power in the United States. Those in this class exercise enormous control throughout society. Some wealthy individuals can wield as much power as entire nations.

Despite social myths to the contrary, the best predictor of future wealth is the family into which you are born. Each year, the business magazine Forbes publishes a list of the 400 wealthiest families and individuals in the country. Of all the wealth represented on the Forbes 400 list, most is inherited, although since the 1990s, there has been some increase in the number of people on the list with self-created wealth. Those in the upper class with newly acquired wealth are known as the nouveau riche. Luxury vehicles, high-priced real estate, and exclusive vacations may mark the lifestyle of the newly rich. However, although they may have vast amounts of money, they are often not accepted into "old rich" circles.

The upper middle class includes those with high incomes and high social prestige. They tend to be well-educated professionals or business executives. Their earnings can be quite high indeed—successful business executives can earn millions of dollars a year. It is difficult to estimate exactly how many people fall into this group because of the difficulty of drawing lines between the upper, upper middle, and middle classes. Indeed, the upper middle class is often thought of as middle class because their lifestyle sets the standard to which many aspire, but this lifestyle is actually unattainable by most.

- 1- All of the following are indicators of prestige in the United States EXCEPT -----,
- 1) the type of employment that someone pursues
 - 2) the level of education that a person has received
 - 3) the amount of money that an individual has acquired
 - 4) the hard work that a person does on a consistent basis

- 2- Which of the following sentences best expresses the information in the underlined statement in paragraph 3?
- 1) You can achieve great future wealth in spite of the family in which you may have been born.
 - 2) Although it is not generally accepted, your family provides the best prediction of your future wealth.
 - 3) Social myths are contrary to the facts about the future wealth and social status of your family.
 - 4) It is not true that your family will restrict the acquisition of your future wealth and level of social status.
- 3- What does the word "they" in paragraph 3 refer to?
- 1) vehicles
 - 2) lifestyles
 - 3) the newly rich
 - 4) exclusive vacations
- 4- The passage states that business and professional people with educational advantages are most often members of the -----.
- 1) upper class
 - 2) nouveau riche
 - 3) lower middle class
 - 4) upper middle class
- 5- The word "aspire" in paragraph 4 is closest in meaning to -----.
- 1) desire
 - 2) refer
 - 3) belong
 - 4) respond
- 6- Why does the author mention the "Forbes 400" in paragraph 3?
- 1) To explain the meaning of the listing that appears every year
 - 2) To support the statement that most wealthy people inherit their money
 - 3) To cast doubt on the claim that family income predicts individual wealth
 - 4) To give examples of successful people who have modest family connections

PASSAGE 2:

One of the most frequently asked questions in public opinion polls and consumer surveys is the age question. However, despite its wide usage, there is a dearth of methodological research on how to best ask this question. Although a few studies have investigated the accuracy of answers to an age question (e.g., Weaver and Swanson 1974, Perry and Crossley 1950, Myers 1954), with a few exceptions (e.g., Kerin and Peterson 1978) the question of how to best ask age so as to obtain the most accurate data has not been empirically addressed. In a classic book on question construction, Payne (1950) implied that asking the age question in two different ways—"How old are you?" or "What is the date of your birth?"—would result in different and possibly inconsistent answers. Unfortunately, he provided no data to support this contention. Similarly, Parten (1950) merely suggested ways in which the age question could be posed, such as open-end or closed-end.

Because the manner in which an age question is asked may influence if it will be answered as well as how it will be answered, the purpose of this research note is to report an experiment conducted to evaluate the results of asking age using different question formats. Since validating criterion age data were available, it was possible to compare the self-report of a study participant's age with his or her actual age, thus permitting evaluation of the four question formats with respect to the accuracy of the respective age data obtained.

- 7- **What is the writer's purpose in this passage?**
 1) To tell the reader how to best ask the age question
 2) To compare different question formats commonly used in surveys
 3) To highlight the lack of empirical research into the age question
 4) To explain why answers to the age question are often inaccurate
- 8- **What does the word "its" in paragraph 1 refer to?**
 1) poll 2) age 3) survey 4) question
- 9- **According to the passage, Payne (1950) -----.**
 1) wrote a book about how to make questions
 2) believed the age question should be asked indirectly
 3) obtained the most accurate age data in his study
 4) was a supporter of asking the age question in surveys
- 10- **The word "contention" in paragraph 1 is closest in meaning to -----.**
 1) result 2) opinion 3) document 4) difference
- 11- **Why does the writer refers to Parten (1950) in paragraph 1?**
 1) To support an idea stated earlier in the passage
 2) To introduce two different question formats
 3) To state that Parten and Payne were research partners
 4) To raise a question which will be answered in paragraph 2
- 12- **With which of the following statements does the writer most probably agree?**
 1) The age question cannot be asked in different ways.
 2) Researchers have paid too much attention to the age question.
 3) How the age question is asked affects how people respond to it.
 4) The age question should be eliminated from surveys and polls.

PASSAGE 3:

Some people have drawn the conclusion from Bowlby's work that children should not be subjected to day care before the age of three because of the parental separation it entails, and many people do believe this. But there are also arguments against such a strong conclusion. It has been argued that an infant under three who is cared for outside the home may suffer because of the separation from his parents. The British psychoanalyst John Bowlby maintains that separation from the parents during the sensitive 'attachment' period from birth to three may scar a child's personality and predispose to emotional problems in later life

Bowlby's analysis raises the possibility that early day care has delayed effects. The possibility that such care might lead to, say, more mental illness or crime 15 or 20 years later can only be explored by the use of statistics. Statistical studies of this kind have not yet been carried out, and even if they were, the results would be certain to be complicated and controversial. Secondly, common sense tells us that day care would not be so widespread today if parents, caretakers or paediatricians found that children had problems with it. But tests that have had to be used to measure this development are not widely enough accepted to settle the issue. Thirdly, in the last decade, there have been a number of careful American studies of children in day care, and they have uniformly reported that day care had a neutral or slightly positive effect on children's development.

But whatever the long-term effects, parents sometimes find the immediate effects difficult to deal with. At the age of three or three and a half almost all children find the

transition to nursery easy, and this is undoubtedly why more and more parents make use of child care at this time. Children under three are likely to protest at leaving their parents and show unhappiness.

- 13- Which of the following questions is NOT answered by the passage?
- 1) Why is day care favored by parents nowadays?
 - 2) At what age should children be sent to nursery?
 - 3) Is there any research into the positive effects of day care?
 - 4) How do children under three react against leaving their parents?
- 14- What does the word "it" in paragraph 1 refer to?
- 1) age
 - 2) conclusion
 - 3) day care
 - 4) Bowlby's work
- 15- According to the passage, Bowlby argued that -----.
- 1) parents who rear their children alone may scar their personality
 - 2) children need to spend the attachment period with their parents
 - 3) children as young as two can learn to deal with the separation from parents
 - 4) if children were not sent to day care centers, they wouldn't suffer emotional problem in adulthood
- 16- What is the writer's purpose in paragraph 2?
- 1) To support Bowlby's analysis with available evidence
 - 2) To discuss two contrasting views on the best age to go to school
 - 3) To challenge Bowlby's view on the effects of early day care
 - 4) To discuss implications of Bowlby's work for parents with young children
- 17- The word "uniformly" in paragraph 2 is closest in meaning to -----.
- 1) strongly
 - 2) continually
 - 3) randomly
 - 4) similarly
- 18- Which of the following best describes the writer's attitude toward early day care?
- 1) The matter is far from clear-cut.
 - 2) Early care is absolutely reasonable for infants.
 - 3) Early day care negatively affects child-parent relationship.
 - 4) No experience or evidence supports the usefulness of early care for children.

PASSAGE 4:

Manic depression is another psychiatric illness that mainly affects mood. A patient suffering from this disease will alternate between periods of manic excitement and extreme depression, with or without relatively normal periods in between. The changes in mood suffered by a manic-depressive patient go far beyond the day-to-day mood changes experienced by the general population. In the period of manic excitement, the mood elevation can become so intense that it can result in extended insomnia, extreme irritability, and heightened aggressiveness. In the period of depression, which may last for several weeks or months, a patient experiences feelings of general fatigue, uselessness, and hopelessness and, in serious cases, may contemplate suicide.

- 19- What does the paragraph preceding the passage most probably discuss?
- 1) How moods are determined
 - 2) Another type of mental disease
 - 3) When manic depression develops
 - 4) How manic depression can result in suicide

meaning of one's response. Problems in recalling events over a period of a year also lead to inconsistent responding on stress scales, thus lowering their reliability.

- 25- Based on the information in paragraphs 1 and 2, what can be inferred about a person with a score of 30 on the SRRS?
- 1) This person has a greater possibility to be ill than a person with a 20 score.
 - 2) A person with a higher score will experience less stress than this person will.
 - 3) It is likely that this person has not suffered any major problems in the past year.
 - 4) The amount of positive change is greater than that of a person with a score of 40.
- 26- Where in the passage would the following sentence best fit?
"This sum is an index of the amount of change-related stress the person has recently experienced."
- 1) [A]
 - 2) [B]
 - 3) [C]
 - 4) [D]
- 27- What does the word "they" in paragraph 3 refer to?
- 1) events
 - 2) changes
 - 3) amounts
 - 4) outcomes
- 28- The word "diverse" in paragraph 3 is closest in meaning to -----.
- 1) steady
 - 2) limited
 - 3) necessary
 - 4) different
- 29- The author uses divorce as an example to show -----.
- 1) the numerical value for a stressful event on the SRRS
 - 2) the subjective importance of a situation listed on the scale
 - 3) how most people respond to high stress situations in their lives
 - 4) the serious nature of a situation that is listed as a stressful event
- 30- How does the author demonstrate that the response events on the SRRS are not consistent?
- 1) By giving examples of responses that are confusing
 - 2) By comparing several ways to score the stress scales
 - 3) By asking questions that could be answered in more than one way
 - 4) By suggesting that people do not respond carefully

آمار و روش تحقیق:

- ۳۱- در استفاده از فاصله اطمینان برای بررسی معنی‌داری آزمون‌ها (آزمون فرض)، کدام مورد برابر $P > 0,05$ خواهد بود؟
- ۱) عدد صفر فرضی کمتر از حد پایین توزیع باشد.
 - ۲) عدد صفر فرضی بیشتر از حد بالای توزیع باشد.
 - ۳) عدد صفر فرضی خارج از محدوده اطمینان باشد.
 - ۴) عدد صفر فرضی در محدوده بین حد بالا و پایین باشد.
- ۳۲- اگر بخواهیم در یک مدل رگرسیونی به مقایسه نتایج دو متغیر پیش‌بین با مقیاس اندازه‌گیری متفاوت اقدام کنیم، کدام شاخص مناسب‌تر است؟
- ۱) R^2
 - ۲) ضرایب β
 - ۳) $1 - R^2$
 - ۴) ضرایب b

۳۳- براساس اطلاعات زیر، فرض همگونی واریانس توزیع نمرات y به‌ازای کدام مقادیر x برقرار است؟

x	y
۲	۱ ۳ ۸
۳	۱ ۲ ۳
۴	۴ ۵ ۶
۵	۵ ۶ ۷

(۱) ۲، ۳، ۴

(۲) ۲، ۳، ۵

(۳) ۲، ۵، ۴

(۴) ۳، ۴، ۵

۳۴- کدام عبارت با بقیه معادل نیست؟

(۱) $(n-1)s_x$

(۲) $(n-1)s_x^2$

(۳) $\sum(x-\bar{x})^2$

(۴) $(n-1)s_x \cdot s_x$

۳۵- در توزیعی $\bar{X} = 30$ و $S^2 = 36$ است. در صورتی که کجی توزیع برابر با ۲ باشد ($Sk = 2$)، نمای توزیع کدام است؟

(۱) ۶

(۲) ۱۲

(۳) ۱۸

(۴) ۲۴

۳۶- با استفاده از اطلاعات جدول، رتبه درصدی نمره ۵۰ را محاسبه کنید؟

x	۴۸	۴۹	۵۰	۵۱	۵۲	۵۳
f	۲	۳	۲	۵	۴	۴

(۱) ۲۰

(۲) ۲۵

(۳) ۳۰

(۴) ۳۵

۳۷- در توزیع نمره‌های عزت‌نفس $\bar{X} = 30$ و $S^2 = 25$ است. در صورتی که نمره استاندارد نه بخشی فردی برابر با ۶

باشد، نمره خام عزت‌نفس او چقدر است؟

(۱) ۳۱

(۲) ۳۲٫۵

(۳) ۳۴٫۵

(۴) ۳۶

۳۸- در بخش یافته‌های یک گزارش پژوهشی، نتایج آزمون تحلیل واریانس بین گروهی به این صورت گزارش شده است
 $(F_{(3,158)} = 28.12, P < 0.01)$. حجم نمونه و تعداد سطوح متغیر مستقل به ترتیب کدام است؟

(۱) ۴-۱۶۲

(۲) ۳-۱۶۱

(۳) ۲-۱۵۷

(۴) ۲-۱۵۵

۳۹- در کدام طرح، می‌توان اثر پیش‌آزمون را در نتایج پژوهش ارزیابی نمود؟

(۱) طرح یک عاملی چهار سطحی

(۲) طرح چهارگروهی سولومن

(۳) طرح پس‌آزمون با گروه گواه

(۴) طرح پیش‌آزمون - پس‌آزمون با گروه گواه

۴۰- در کدام یک از شرایط زیر، پژوهشگر می‌تواند فرضیه جهت‌دار ارائه دهد؟

(۱) زمانی که پژوهش نو و بدیع است.

(۲) زمانی که نتوان از سؤال پژوهش استفاده کرد.

(۳) وقتی که تحقیق آزمایشی یا شبه‌آزمایشی است.

(۴) وقتی که نظریه یا پیشینه کافی مرتبط با فرضیه وجود دارد.

۴۱- کدام اقدام را می‌توان معادل «پیوند زبان عملی مقیاس‌های اندازه‌گیری با زبان نظری» به‌شمار آورد؟

(۱) آزمون نظریه‌ها

(۲) آزمون فرضیه‌ها

(۳) عملیاتی کردن مفاهیم

(۴) مفهوم‌پردازی

۴۲- آزمایش‌شونده‌ای را وادار کرده‌ایم که، دو بار متوالی، با چشم‌های بسته ۲۰ خط ده سانتی‌متری رسم کند. برای مقایسه میانگین‌های خطوط ترسیمی در دو مرحله، از کدام آزمون آماری استفاده می‌کنیم؟

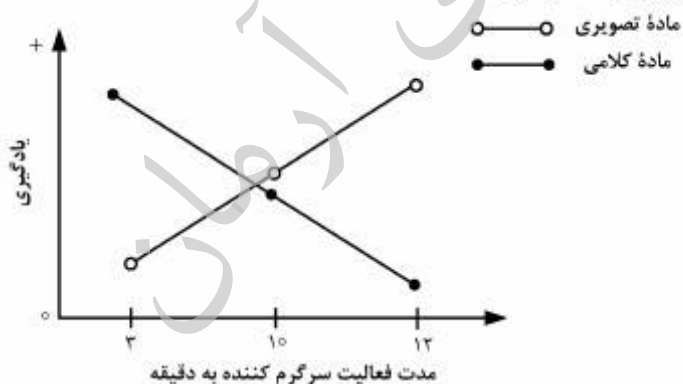
(۱) آزمون کای دو

(۲) تحلیل واریانس دوطرفه

(۳) t استیودنت برای گروه‌های مستقل

(۴) t استیودنت برای گروه‌های وابسته

۴۳- از دو گروه آزمودنی خواسته‌ایم که مواد کلامی و تصویری (هر گروه فقط یک مورد) را ابتدا حفظ کنند بعد به یاد بیاورند. بین یادگیری و یادآوری به آنها یک فعالیت سرگرم‌کننده داده‌ایم که ممکن بود ۳، ۱۰ یا ۱۲ دقیقه طول بکشد. نمودار مربوط به این آزمایش چه چیزی را نشان می‌دهد؟



(۱) اثر تعاملی بین ماده یادگیری و مدت فعالیت سرگرم‌کننده

(۲) اثر تک تک دو متغیر در میزان یادگیری یا یادآوری

(۳) سیر نزولی یادگیری ماده کلامی متناسب با زمان سرگرمی

(۴) سیر صعودی یادگیری ماده تصویری متناسب با زمان سرگرمی

۴۴- در یک مطالعه تک آزمودنی (single subject)، ابتدا بدون هرگونه مداخله آزمایشی، رفتار آزمودنی مشاهده می‌شود، سپس مداخله انجام شده و رفتار مشاهده می‌شود. پس از دو هفته و بدون هرگونه مداخله، رفتار آزمودنی مجدداً مورد مشاهده قرار می‌گیرد. طرح آزمایشی چه نامیده می‌شود؟

- (۱) BAB
(۲) ABB
(۳) ABA
(۴) BAA

۴۵- کدام مورد، هدف اساسی پژوهش‌های مبتنی بر نظریه انتقادی است؟

- (۱) تغییر و هدایت واقعیت
(۲) مشارکت افراد در کشف واقعیت
(۳) درک عمیق واقعیت در بستر طبیعی
(۴) توانمندسازی افراد برای درک عمیق واقعیت

۴۶- تأییدپذیری (confirmability) به عنوان یکی از ملاک‌های قابلیت اعتماد پژوهش کیفی، معادل کدام یک از ملاک‌های پژوهش کمی به‌شمار می‌رود؟

- (۱) اعتبار (reliability)
(۲) عینیت (objectivity)
(۳) روایی درونی (internal validity)
(۴) روایی بیرونی (external validity)

۴۷- اگر عوامل پژوهش به ترتیب جنسیت (با دو سطح)، تأهل (با دو سطح)، و روش تدریس (با چهار سطح) باشند به چند گروه مستقل در این طرح نیاز است؟

- (۱) ۴
(۲) ۶
(۳) ۸
(۴) ۱۶

۴۸- پژوهشگری برای انجام یک پژوهش، شرکت‌کنندگانی را انتخاب می‌کند که به نحوی با یکدیگر پیوند داشته و پژوهشگر را به دیگر افراد همان جامعه راهنمایی می‌کند، وی از چه نوع روشی در انتخاب موارد بهره گرفته است؟

- (۱) گلوله برفی (snowball)
(۲) در دسترس (convenience)
(۳) موارد همگون (homogeneous)
(۴) فرصت جویانه (opportunistic)

۴۹- اگر نمره مشاهده شده فرد i در سطح زام یک آزمایش به صورت $X_{ij} = \tau_j + \varepsilon_{ij}$ نشان داده شود و هدف فقط برآورد نمره فرد باشد، کدام پیش فرض لازم است؟

- (۱) استقلال آماری τ و ε
(۲) نبود همبستگی بین τ و ε
(۳) ε تابعی از τ باشد.
(۴) X تابعی از τ باشد.

۵۰- کدام مورد، هدف از محاسبه آماره‌ها (statistics) براساس داده‌های حاصل از نمونه است؟

- (۱) برآورد ویژگی‌های جامعه از طریق تعمیم به نمونه موردنظر
(۲) توصیف ویژگی‌های نمونه و جامعه براساس آماره‌ها
(۳) کاهش حجم داده‌ها و افزایش دقت شاخص‌های آماری
(۴) توصیف نمونه و فرض آزمایی پیرامون ویژگی‌های جامعه

روان‌شناسی مرضی و کودکان استثنایی:

۵۱- کدام یک از اختلالات خواب در مرحله REM خواب اتفاق می‌افتند؟

- (۱) خواب‌گردی‌ها (sleep walking)
(۲) کابوس‌ها (night mares)
(۳) وحشت‌های شبانه (night terrors)
(۴) نارسولپس‌ها (narcolepsy)

- ۵۲- در کدام یک از انواع یادزدودگی فرد هم گذشته نزدیک و هم دور خود را از دست می‌دهد؟
 (۱) پس‌گستر
 (۲) پس از سانحه
 (۳) تجزیه‌ای
 (۴) عضوی
- ۵۳- کدام اختلال عبارت است از تغییر مستمر و عودکننده ادراک شخص از خود به طوری که احساس واقعیت خود موقتاً از بین می‌رود؟
 (۱) خواب‌واره تجزیه‌ای
 (۲) گریز تجزیه‌ای
 (۳) مسخ شخصیت
 (۴) هویت تجزیه‌ای
- ۵۴- شخصیت صرعی، برای توصیف وضعیت روانی کدام اختلال به کار برده می‌شود؟
 (۱) انفجاری متناوب
 (۲) شخصیت ضد اجتماعی
 (۳) شخصیت پرخاشگری
 (۴) سلوک
- ۵۵- حداقل سن برای تشخیص بی‌اختیاری ادرار باید چند سال باشد؟
 (۱) ۶
 (۲) ۵
 (۳) ۴
 (۴) ۳
- ۵۶- در کودکان ADHD، احتمال نقص عملکرد کدام یک از مناطق مغزی مطرح شده است؟
 (۱) جسم پینه‌ای
 (۲) سیستم لیمبیک
 (۳) لوب پیشانی
 (۴) هیپوکامپ
- ۵۷- عاملی که احتمال پیامدهای منفی را صرفاً در حضور یک عامل منفی دیگر افزایش می‌دهد، اصطلاحاً چه نامیده می‌شود؟
 (۱) عامل خطر
 (۲) عامل زمینه‌ساز
 (۳) عامل آشکارساز
 (۴) عامل آسیب‌پذیری
- ۵۸- مفهوم روانکاوی «مادر به قدر کافی خوب»، در تبیین سبب‌شناسی کدام یک از اختلالات آمده است؟
 (۱) افسردگی
 (۲) انطباقی
 (۳) استرس پس از سانحه
 (۴) اسکیز و واکنشی گذرا
- ۵۹- در نشانگان مونچهاوزن یا اختلال ساختگی، هدف فرد کدام است؟
 (۱) کسب توجه پزشکی
 (۲) جلب توجه اطرافیان
 (۳) هدف آشکاری ندارد
 (۴) نفع ثانوی در محیط کار
- ۶۰- از نظر کورت اشنايدر، فقدان علائم درجه اول برای اسکیزوفرنی به کدام معنا است؟
 (۱) وجود اسکیزوفرنی
 (۲) عدم وجود اسکیزوفرنی
 (۳) احتمال زیاد برای تشخیص اسکیزوفرنی
 (۴) احتمال کم برای تشخیص اسکیزوفرنی
- ۶۱- اטיسم معمولاً تا پیش از چندسالگی آشکار می‌شود؟
 (۱) ۱ سالگی
 (۲) ۲ سالگی
 (۳) ۳ سالگی
 (۴) ۴ سالگی
- ۶۲- کدام اختلال، به‌عنوان رایج‌ترین اختلال روانی عصبی دوره کودکی شناخته شده است؟
 (۱) سلوک
 (۲) رشدی کودکی
 (۳) رفتار مقابله‌جویانه
 (۴) نارسایی توجه - فزون کنشی

۶۳- ورزش‌های غیرارادی و حرکات غیرارادی پیچشی بدن به خصوص در بازوها، گردن و سر از ویژگی کدام یک از انواع

فلج مغزی است؟

- (۱) آتوتنید
(۲) اسپاستیک
(۳) اتاکسیک
(۴) ترمور

۶۴- بیماری فنیل کتونوری، کدام است؟

- (۱) یک اختلال مربوط به غدد داخلی بوده و عقب‌ماندگی ذهنی متوسط ایجاد می‌کند.
(۲) یک اختلال مربوط به سوخت‌وساز مواد قندی بوده و عقب‌ماندگی ذهنی ایجاد نمی‌کند.
(۳) یک اختلال مربوط به سوخت‌وساز چربی‌ها بوده و عقب‌ماندگی ذهنی خفیف ایجاد می‌کند.
(۴) یک اختلال مربوط به سوخت‌وساز مواد پروتئینی بوده و باعث عقب‌ماندگی ذهنی شدید می‌شود.

۶۵- کدام یک در مورد سندرم کلاین فلتز درست است؟

- (۱) مخصوص زن‌ها به‌علت داشتن یک کروموزوم جنسی X زیادتر از معمول
(۲) مخصوص زن‌ها به‌علت داشتن یک کروموزوم جنسی Y زیادتر از معمول
(۳) مخصوص مرد‌ها به‌علت داشتن یک کروموزوم جنسی X زیادتر از معمول
(۴) مخصوص مرد‌ها به‌علت داشتن یک کروموزوم جنسی Y زیادتر از معمول

۶۶- فیبروز کیستی، چه نوع بیماری است؟

- (۱) تنفسی
(۲) حسی
(۳) حرکتی
(۴) مغزی

۶۷- شیوع دانش‌آموزان با کم‌توانی ذهنی از کدام یک از گروه دانش‌آموزان با نیازهای ویژه که در ذیل آمده، کم‌تر است؟

- (۱) با آسیب‌های بینایی
(۲) با اختلال‌های یادگیری
(۳) با آسیب‌های شنوایی
(۴) با معلولیت جسمی - حرکتی

۶۸- اختلال کمبود توجه - بیش‌فعالی، توسط کدام یک از بیشگامان معرفی شده است؟

- (۱) استیل
(۲) ایتارد
(۳) پینل
(۴) کرک

۶۹- بارزترین تفاوت اختلال‌های نافرمانی مقابله‌ای و سلوک، شامل کدام مورد است؟

- (۱) میزان شیوع کمتر نافرمانی مقابله‌ای در پسران نسبت به دختران
(۲) اختلال نافرمانی مقابله‌ای نسبت به اختلال سلوک نیاز به درمان طولانی‌تری دارد.
(۳) میزان شیوع متفاوت و تمایل به پرخاشگری کمتر در دانش‌آموزان با اختلال سلوک
(۴) سن بروز متفاوت و تمایل کمتر کودکان نافرمان به پرخاشگری نسبت به کودکان با اختلال سلوک
۷۰- وقتی برای اولین بار کودکی تشخیص ناتوانی شدید دریافت می‌کند، کدام مورد عاطفه والدین او است؟

- (۱) خشم
(۲) گناه
(۳) شوک
(۴) ناکامی

روان‌شناسی رشد:

۷۱- وجه اشتراک بین نظریه تحولی مارگارت ماهر و برونو بتلهایم تأکید بر کدام مورد است؟

- (۱) اوتیسم
(۲) نافرمانی
(۳) اسپرگر
(۴) بیش‌فعالی

- ۷۲- از نظر «پیاژه»، در دوره «واقع‌گرایی اخلاقی»، مبنای قضاوت فرد کدام است؟
 (۱) قوانین مدنی (۲) ارزش‌های فرهنگی
 (۳) پیامد عمل (۴) عدالت اجتماعی
- ۷۳- توالی همگانی رخدادهای بیولوژیکی در دستگاه عصبی مرکزی که بروز یک کارکرد روانی را ممکن می‌سازد، اشاره به کدام مفهوم دارد؟
 (۱) نمو (۲) رشد
 (۳) بلوغ (۴) تحول
- ۷۴- کدام یک از رویکردها با الهام از فلسفه ژان‌ژاک روسو شکل گرفته است؟
 (۱) تکامل‌نگری (۲) ارگانیسمی
 (۳) رفتارگرایی (۴) ساخت‌گرایی
- ۷۵- در کدام مرحله تحول شناختی پیاژه فرد به مفهوم «درون‌گنجی» آگاهی پیدا می‌کند؟
 (۱) حسی - حرکتی (۲) پیش‌عملیاتی
 (۳) عملیات صوری (۴) عملیات عینی
- ۷۶- از نظر کارل بوهلر، ملاک بازی کودکان مبتنی بر کدام اصل است؟
 (۱) لذت‌جویی (۲) پدیدآیی
 (۳) همترازی (۴) این‌همانی
- ۷۷- «بازتاب کشیدگی گردن» مربوط به کدام اصل رشدی در نظام تحولی گزل است؟
 (۱) خودگردانی (۲) سوگیری نمو
 (۳) عدم تقارن کنشی (۴) هم‌آمیزی تقابلی
- ۷۸- در فرایند بازی کودکان، منظور بالدوین از اصلاح «اتوتلیسم» کدام است؟
 (۱) فعالیتی که برنامه و هدف ندارد. (۲) فعالیتی که هدفش در خود آن است.
 (۳) فعالیتی که دنبال منافع زودگذر است. (۴) فعالیتی که از قبل چارچوب مشخص دارد.
- ۷۹- در نظریه پیاژه تجسم احتمالات نامحدود، در کدام مرحله از تحول شناختی صورت می‌گیرد؟
 (۱) پیش‌عملیاتی (۲) عملیات عینی
 (۳) حسی - حرکتی (۴) عملیات صوری
- ۸۰- طبق نظریه دیویدالکانید کدام مفهوم نشان‌دهنده تمایز بیش از حد فرد با دیگران است؟
 (۱) افسانه شخصی (۲) خودگردانی
 (۳) خویش‌داری (۴) تماشاجی خیالی
- ۸۱- آزمایش پیاژه در زمینه ادراک فضایی کودکان، به‌منظور سنجش کدام مفهوم صورت گرفت؟
 (۱) پایداری شیء (۲) میان‌گرایی
 (۳) ساخته‌پنداری (۴) خودمیان‌بینی
- ۸۲- اصطلاح «آشیانه خالی»، تداعی‌کننده کدام دوره از تحول است؟
 (۱) کودکی (۲) جوانی (۳) میان‌سالی (۴) پیری
- ۸۳- کدام مورد از روش‌های آموزش الهام گرفته از نظریه اسکینر است؟
 (۱) آموزش برنامه‌ای (۲) آموزش دیالکتیکی
 (۳) آموزش هدایت‌شده (۴) آموزش پیش‌سازمان‌دهنده

- ۸۴- نظریه استانی‌هاال عمدتاً مبتنی بر کدام رویکرد تحولی است؟
 (۱) رفتارگرایی (۲) تکامل‌نگری (۳) پدیدارشناسی (۴) شناختی
- ۸۵- دیدگاه پروتو بنتل‌هایم، متعلق به کدام رویکرد تحولی است؟
 (۱) قوم‌نگاری (۲) کردارشناسی
 (۳) رفتارشناسی (۴) روان‌تحلیل‌گری
- ۸۶- در نظام تحولی اریکسون، حل موفقیت‌آمیز بحران هویت - سردرگمی منجر به شکل‌گیری کدام ویژگی می‌شود؟
 (۱) وفاداری (۲) تاب‌آوری (۳) کارآمدی (۴) سخت‌رویی
- ۸۷- طبیعت چند خطی رشد (multilinear) ویژگی کدام نظام تحولی است؟
 (۱) تاریخی - اجتماعی (۲) یادگیری شناختی
 (۳) ارگانیسمی - تطبیقی (۴) روابط موضوعی
- ۸۸- کدام مورد در سطح اخلاق مافوق قراردادی (پس‌عرفی) کلبرگ قرار می‌گیرد؟
 (۱) میثاق اجتماعی (۲) پاداش و تنبیه
 (۳) نظم و قانون (۴) تأیید و تحسین
- ۸۹- از نظر پیروان رویکرد یادگیری شناختی یکی از اهداف عمده تحول انسان افزایش کدام ویژگی است؟
 (۱) بازداری زدایی (۲) خویش‌داری (۳) خودکارآمدی (۴) رشد معنوی
- ۹۰- رویکرد «ارزیابی قاعده» رابرت زیگلر، مربوط به کدام دیدگاه است؟
 (۱) ساخت‌گرایی (۲) خبرپردازی (۳) گشتالت (۴) کارکردگرایی

علم‌النفس از دیدگاه دانشمندان اسلامی:

- ۹۱- کدام مورد، دیدگاه ابن سینا در خصوص نفس است؟
 (۱) نفس انسانی دارای جوهر و استقلال در وجود نمی‌باشد.
 (۲) نفس انسانی از لحاظ جوهری متفاوت از بدن است.
 (۳) صورت جسم است یعنی با جوهر جسم متحد است.
 (۴) نفس انسانی با جوهر جسم متحد است.
- ۹۲- ارسطو در تعریف نفس، رابطه صورت و ماده را چگونه بیان کرده است؟
 (۱) ماده و صورت هیچ تفاوتی با هم ندارند.
 (۲) هیچ ماده‌ای بدون صورت وجود نمی‌یابد.
 (۳) صورت نمی‌تواند به‌عنوان کمال ماده باشد.
 (۴) هر ماده‌ای می‌تواند بدون صورت وجود یابد.
- ۹۳- در مقایسه بین هوش و عقل، کدام عبارت درست است؟
 (۱) هوش همان عقل کلی است.
 (۲) هوش و عقل یکسان هستند.
 (۳) انسان‌های باهوش‌تر، الزاماً زندگی عاقلانه‌تری دارند.
 (۴) لازمه عاقل بودن، وجود میزان متوسطی از هوش است.
- ۹۴- کدام مورد، در خصوص نیت درست است؟
 (۱) همان تصور و تصدیق انجام عمل است.
 (۲) تصمیم ناهشیارانه برای انجام عمل
 (۳) تصمیم آگاهانه برای انجام عمل
 (۴) همان چیزی است که به ذهن خطور می‌کند.

- ۹۵- کدام مورد، مفهوم قلب در دیدگاه غزالی است؟
 (۱) به انسان اختصاص ندارد.
 (۲) همان روح حیوانی است.
 (۳) مرکز علم و آگاهی‌های فطری است.
 (۴) همان پاره‌گوشت صنوبری شکل است.
- ۹۶- براساس آیات قرآنی، علاوه بر مرگ، انسان در کدام موقعیت فاقد «نفس» است؟
 (۱) کفر (۲) خواب (۳) مستی (۴) بی‌هوشی
- ۹۷- قلب معنوی را به کدام علت، قلب نامیده‌اند؟
 (۱) پیوسته در تغییر حال است.
 (۲) مانند قلب جسمانی در حال تپش و فعال است.
 (۳) عدم وجود آن موجب مرگ انسان می‌شود.
 (۴) بیماری آن موجب منقلب شدن انسانیت انسان است.
- ۹۸- امام صادق (ع)، کدام مورد را وجه مکمل عقل طبیعی می‌داند؟
 (۱) عقل کلی (۲) عقل اجماعی (۳) عقل قدسی (۴) عقل تجربی
- ۹۹- از نظر فارابی، کدام قوا از ترکیب دو قوه شهویه و غضبیه شکل می‌گیرد؟
 (۱) منمیه (۲) محرکه (۳) وهمیه (۴) مدرکه
- ۱۰۰- از نظر ابن سینا، قوه وهم برای حیوان به منزله کدام قوه است؟
 (۱) حافظه (۲) واهمه (۳) متخیله (۴) عاقله
- ۱۰۱- از نظر ابن سینا، کدام عقل قادر است انسان را تا مرحله عقل بالمستفاد بالا ببرد؟
 (۱) فعال (۲) قدسی (۳) الهی (۴) بالفعل
- ۱۰۲- فلسفه و علم‌النفس فارابی بیش از همه متأثر از آراء کدام فیلسوف است؟
 (۱) تالس (۲) سقراط (۳) ارسطو (۴) افلاطون
- ۱۰۳- به نظر امام محمد غزالی، کدام یک از مراتب نفس، مدرک جزئیات و متحرک بالاراده (به کمک اراده) است؟
 (۱) نباتی (۲) اماره (۳) ناطقه (۴) حیوانی
- ۱۰۴- توجه انسان به خدا در گرفتاری‌ها و هنگام از دست رفتن اسباب مادی، نشانه کدام مورد است؟
 (۱) امیدواری در عین ناامیدی (۲) گرایش فطری به توحید
 (۳) تلاش برای بقاء و حفظ حیات (۴) گرایش فطری به بقاء و حفظ حیات
- ۱۰۵- کدام مورد، نظر اغلب دانشمندان اسلامی در مورد عقل است؟
 (۱) عقل مهم‌ترین ابزار شناخت انسان است.
 (۲) فقط حس و عقل ابزار شناخت انسان هستند.
 (۳) تغییر رفتار ناهنجار انسان ربطی به نگرش او ندارد.
 (۴) حواس پنجگانه از ابزارهای مهم شناخت انسان محسوب نمی‌شوند.
- ۱۰۶- کدام عبارت در مورد خصوصیات روان‌شناختی انسان در قرآن درست است؟
 (۱) انسان توانا آفریده شده است.
 (۲) آدمی بیش از همه به جدل می‌پردازد.
 (۳) محیط باعث می‌شود انسان حریص و ناشکیبا باشد.
 (۴) انسان شتاب‌کار آفریده نشده بلکه محیط او را شتاب‌زده می‌کند.

- ۱۰۷- در مورد خلقت انسان از دیدگاه قرآن کریم، کدام عبارت درست‌تر است؟
 (۱) حیات دنیوی انسان بازیچه نیست.
 (۲) انسان در مواردی در نیکوترین اعتدال است.
 (۳) هستی انسان پس از آفرینش کره خاکی، آغاز شده است.
 (۴) خلقت حضرت عیسی (ع) متفاوت از خلقت حضرت آدم (ع) است.
- ۱۰۸- تعبیر چارپایان، یا حتی پست‌تر از آن، برای برخی انسان‌ها در قرآن، از نظر ملاصدرا چه نوع تعبیری است؟
 (۱) کنایی (۲) رمزی (۳) واقعی (۴) مجازی
- ۱۰۹- با توجه به بیت زیر از مثنوی معنوی، عقل جزوی کدام است؟
 عقل جزوی آفتش وهم است و ظنّ زان که در ظلمات شد او را وطن
 (۱) عقل نظری (فلسفی) است. (۲) همان عقل عملی است.
 (۳) از جنس وهم و ظنّ است. (۴) معادل وهم و ظنّ است.
- ۱۱۰- تفاوت عقلی بین زن و مرد، اگر هم وجود داشته باشد، در کدام زمینه است؟
 (۱) عمدتاً در عقل عملی است، نه نظری (۲) در عقل فطری است، نه اکتسایبی
 (۳) عمدتاً در عقل نظری است، نه عملی (۴) در عقل اکتسایبی است، نه فطری

روان‌شناسی بالینی:

- ۱۱۱- لغزش‌های کلامی و فراموش کردن قرارها از دیدگاه فروید، چه معنایی دارد؟
 (۱) تجلی ناهوشیار یک آرزوی هوشیار است. (۲) تجلی هوشیار یک آرزوی ناهوشیار است.
 (۳) تجلی ناهوشیار یک آرزوی ناهوشیار است. (۴) تجلی هوشیار یک آرزوی هوشیار است.
- ۱۱۲- در مقایسه رویکرد بالینی و رویکرد آماری، کدام مورد درست است؟
 (۱) پیش‌بینی‌های آماری همپایه پیش‌بینی‌های بالینی بوده‌اند.
 (۲) پیش‌بینی‌های آماری همپایه و یا بدتر از پیش‌بینی‌های بالینی بوده‌اند.
 (۳) پیش‌بینی‌های آماری همپایه یا بهتر از پیش‌بینی‌های بالینی بوده‌اند.
 (۴) پیش‌بینی‌های آماری در مجموع نسبت به پیش‌بینی‌های بالینی متغیر است.
- ۱۱۳- فلسفه آموزشی غالب در روان‌شناسی بالینی فعلی، براساس کدام مورد است؟
 (۱) مدل دانشمند - متخصص است.
 (۲) سنت تحقیقاتی و علمی است.
 (۳) مدل طبقه‌بندی ارسطویی و دی، اس، امی است.
 (۴) نکات جمعیت‌شناختی و سیستم متمرکز است.
- ۱۱۴- آزمون هالستد-وینان، برای تشخیص کدام عملکرد است؟
 (۱) اندازه‌گیری حافظه (۲) اندازه‌گیری میزان یادگیری
 (۳) وجود یا عدم وسواس (۴) وجود یا عدم بدکاری مغز
- ۱۱۵- DSM-5، براساس کدام نوع طبقه‌بندی به وجود آمده است؟
 (۱) طبقه‌ای - بالینی (۲) طبقه‌ای - آماری
 (۳) طیفی - طبقه‌ای (۴) سیستم پنج‌محوری

- ۱۱۶- یک کودک، یک مربی و ۴۰ ساعت کار در هفته از جمله ویژگی‌های کدام درمان است؟
 (۱) لواس برای اختلالات طیف اوتیسم
 (۲) جرالد پاترسون برای اختلال سلوک
 (۳) کانرز برای کودکان بیش‌فعال
 (۴) جرالد پاترسون برای اختلالات یادگیری
- ۱۱۷- درمان‌های جدید روان‌شناختی، به چه سمتی پیش می‌روند؟
 (۱) کوتاه‌مدت و مراجع محور
 (۲) کوتاه‌مدت و راه‌حل محور
 (۳) میان‌مدت و راه‌حل محور
 (۴) درازمدت و مراجع محور
- ۱۱۸- طبق نظر سلیگمن، کدام مورد کاملاً قابل درمان است؟
 (۱) اضافه وزن
 (۲) اعتیاد به الکل
 (۳) اختلال وحشت‌زدگی (panic)
 (۴) اختلال استرس پس از ضربه (PTSD)
- ۱۱۹- میزان همبستگی یک ابزار سنجش روانی با ابزار دیگر، گویای کدام نوع اعتبار است؟
 (۱) سازه
 (۲) محتوا
 (۳) افتراقی
 (۴) ملاکی
- ۱۲۰- طبق نظر متخصصان، برای پی بردن به نیازهای روانی بیمار و تعاملاتش با محیط، بهتر است کدام آزمون به کار برده شود؟
 (۱) TAT
 (۲) رورشاخ
 (۳) MMPI
 (۴) SCL-90-R
- ۱۲۱- در آزمون رورشاخ، جنبه‌هایی از کارت که بیمار را وادار می‌کنند تا پاسخ مشخصی بدهد، کدام‌اند؟
 (۱) محتوی
 (۲) محل
 (۳) پاسخ‌های متداول
 (۴) تعیین‌کننده‌ها
- ۱۲۲- کدام مقیاس از این مقیاس‌های آزمون MMPI، یک مقیاس غیربالینی است؟
 (۱) Hs
 (۲) MF
 (۳) Hy
 (۴) Pa
- ۱۲۳- کدام یک از خرده مقیاس‌های وکسلر، بهترین شاخصی منحصربه‌فرد هوش عمومی است؟
 (۱) درک مطلب
 (۲) اطلاعات عمومی
 (۳) گنجینه لغات
 (۴) قراخوانی ارقام
- ۱۲۴- آزمون ویسکانسین، کدام سازه را مورد ارزیابی قرار می‌دهد؟
 (۱) هدف‌زنی
 (۲) شد حرکتی - دیداری
 (۳) طرح‌واره‌های ناکارآمد
 (۴) انعطاف‌پذیری فکری
- ۱۲۵- در مدل شناختی بک، فرض‌های ناکارآمد، به‌طور مستقیم کدام سازه را برمی‌انگیزند؟
 (۱) هیجان‌های منفی
 (۲) افکار خودآیند منفی
 (۳) طرح‌واره‌های هیجانی
 (۴) افکار بنیادی یا هسته‌ای
- ۱۲۶- در مصاحبه بالینی، در کدام موقعیت، احتمال بیشتری وجود دارد که مراجع پاسخ تفسیری درمانگر را بپذیرد؟
 (۱) پاسخ تفسیری مبتنی بر یک نظریه علمی باشد.
 (۲) فاصله بین پاسخ تفسیری درمانگر و دیدگاه مراجع کم باشد.
 (۳) درمانگر پاسخ تفسیری را در پایان جلسه مصاحبه بیان کند.
 (۴) فاصله بین پاسخ تفسیری درمانگر و دیدگاه مراجع زیاد باشد.
- ۱۲۷- رفتارهای نامناسب، تهدیدکننده زندگی یا چالش برانگیز، ممکن است به‌طور ناخواسته به‌وسیله افراد دیگر تقویت شوند؛ به‌وسیله کدام روش تحلیل می‌توان تعیین کرد که چه عوامل تقویت‌کننده‌ای، این‌گونه رفتارها را حفظ می‌کنند؟
 (۱) عملکردی
 (۲) آماری
 (۳) رفتاری
 (۴) روش شناختی

۱۲۸- در آزمون حافظه وکسلر، اگر نمره هوش‌یهر از نمره حافظه کلی بسیار بزرگ‌تر باشد (حافظه $> IQ$)، کدام تشخیص اولیه مناسب‌تر است؟

- (۱) وجود اضطراب
(۲) وجود افسردگی
(۳) آسیب مغزی
(۴) بالا بودن شاخص حافظه درنگیده

۱۲۹- کدام متغیر، در معاینه وضعیت روانی مورد ارزیابی قرار نمی‌گیرد؟

- (۱) هوشیاری (۲) توجه و تمرکز (۳) محتوای تفکر (۴) طرح‌واره‌های شناختی

۱۳۰- مشاوره در مقایسه با روان‌شناسی بالینی، بیشتر به کدام مورد می‌پردازد؟

- (۱) به مشکلات روزمره افراد مرتبط است
(۲) با درمان اختلالات شدید روانی مرتبط است
(۳) با درمان بیماران بستری مرتبط است
(۴) به درمان اختلالات روان - تنی مرتبط است

روان‌شناسی عمومی:

۱۳۱- مراحل حل مسئله به ترتیب کدامند؟

- (۱) انتخاب راهبرد - تعیین هدف - تجزیه هدف - بازنمایی مسئله
(۲) بازنمایی مسئله - تعیین هدف - تجزیه هدف - انتخاب راهبرد
(۳) تعیین هدف - تجزیه هدف - بازنمایی مسئله - انتخاب راهبرد
(۴) بازنمایی مسئله - انتخاب راهبرد - تعیین هدف - تجزیه هدف

۱۳۲- در کدام مرحله از نشانگان کلی انطباق در نظر به سلیه، ارگانسیم با روش جنگ یا گریز با تهدید مقابله می‌کند؟

- (۱) پایداری (۲) هشدار (۳) فرسایش (۴) برانگیختگی

۱۳۳- این موضوع که «زمانی که فردی از کار خود متنفر است و می‌گوید یا باید کار را رها کنم و یا نگرش بهتری نسبت به آن پیدا کنم»، بیانگر کدام نظریه است؟

- (۱) ضمنی شخصیت (۲) ادراک خود (۳) ادراک اجتماعی (۴) ناهمسازی شناختی

۱۳۴- کدام هوش‌های مطرح شده در نظریه هوش‌های چندگانه گاردنر، در سایر نظریه‌های قدیمی هوش نیز وجود دارند؟

- (۱) سیال، متبلور و آشکار
(۲) کلامی، عددی و تجسم فضایی
(۳) زبانی، منطقی - ریاضی و فضایی
(۴) موسیقی، بدنی - حرکتی و میان فردی

۱۳۵- معیار اخلاقی در نظریه «روانکاوی» کدام است؟

- (۱) احساس گناه
(۲) احساس حقارت
(۳) شرم و دودلی
(۴) ناکارآمدی عاطفی

۱۳۶- بروز رفتار «عامل» از نظر «اسکینر»، دارای کدام ویژگی است؟

- (۱) به کنترل‌کننده‌های محیطی وابسته است.
(۲) در یادگیری‌های اجتماعی دیده می‌شود.
(۳) مربوط به یادگیری ارگانسیم‌های ساده است.
(۴) بدون حضور تقویت‌کننده به‌وجود می‌آید.

۱۳۷- کدام مورد، اولین گام در یادگیری و پردازش اطلاعات جدید است؟

- (۱) بازخوانی (۲) بسط اطلاعات (۳) مرور کلی اطلاعات (۴) پرسش از خود

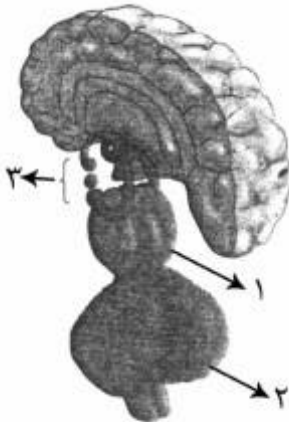
۱۳۸- اگر شخصی با دیدن حیوان خطرناک مثل شیر، اول فرار کند و بعد از فرار کردن در وی ترسی ایجاد شود، این وضعیت بیانگر کدام نظریه هیجان است؟

- (۱) ارزیابی (۲) جیمز - لانگه (۳) پسخوراند چهره (۴) شناختی - سینگر

۱۳۹- دقت یا توجه انتخابی به کدام معنا است؟

- (۱) تمرکز خودبخودی مغز روی برخی محرک‌ها
 (۲) با قصد و نیت قبلی آموختن
 (۳) بین چند پاسخ یکی را انتخاب کردن
 (۴) انتخاب محتوای حافظه کوتاه‌مدت

۱۴۰- در تصویر زیر، منطقه مربوط به شماره ۳، بیانگر کدام عضو مغز است؟



- (۱) دستگاه لیمبیک
 (۲) تالاموس
 (۳) مخچه
 (۴) هیپوتالاموس

۱۴۱- کدام مفهوم بیانگر تعریف فرد بر مبنای عضویت گروهی است؟

- (۱) هویت اجتماعی
 (۲) تصور قالبی
 (۳) تفکر گروهی
 (۴) تسهیل اجتماعی

۱۴۲- نخستین گام برای فهمیدن محل اشیاء در محیط کدام است؟

- (۱) دسته‌بندی اشیاء
 (۲) تفکیک اشیاء از هم و پس زمینه آنها
 (۳) الگوی حرکتی اشیاء یا درک حرکت آنها
 (۴) فهم فاصله آنها از خود یا درک فاصله آنها

۱۴۳- کدام مورد، مناسب‌ترین روش برای تعیین آستانه مطلق است؟

- (۱) آزمایش
 (۲) رمزگذاری حسی
 (۳) روانی - جسمی
 (۴) تحریک حسی

۱۴۴- تأکید بر خصوصیات منحصر به فرد انسان و گرایش به سوی رشد، مربوط به کدام رویکرد است؟

- (۱) تکاملی
 (۲) رفتاری
 (۳) شناختی
 (۴) پدیدارشناختی

۱۴۵- کدام عبارت، در مورد کاربرد میله‌ها و مخروط‌ها در ساختار چشم درست است؟

- (۱) مخروط‌ها به نور کم حساس و برای دید شب ساخته شده‌اند.
 (۲) مخروط‌ها برای نور روز مناسب‌اند و موجب احساس رنگ می‌شوند.
 (۳) میله‌ها برای دید روز و اتاق پر نور مناسب‌اند و احساس‌های فاقد رنگ را موجب می‌شوند.
 (۴) میله‌ها برای دید شب هستند و در نور کم عمل می‌کنند و موجب احساس رنگ می‌شوند.

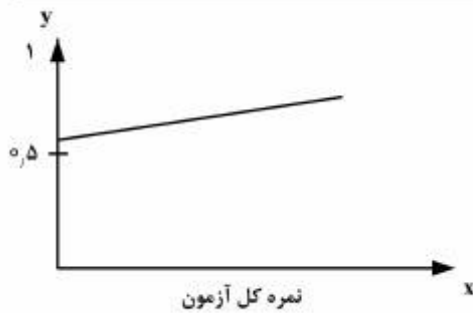
۱۴۶- مدل شرطی‌سازی رسکولار و واگنر، بیشتر بر چه مفاهیمی تأکید دارند؟

- (۱) مهارسازی
 (۲) محدودیت‌های زیستی
 (۳) وضع و آزمون قواعد
 (۴) پیش‌بینی‌پذیری - تعجب‌آوری

- ۱۴۷- روش مکانی و کلیدواژه، جزء کدام دسته از عوامل بهبود حافظه هستند؟
 (۱) سازماندهی (۲) قطعه‌بندی
 (۳) تصویرسازی (۴) شرح و بسط
- ۱۴۸- برای رسیدن به سطح سوم رشد اخلاقی کلبیرگ، تفکر به شیوه کدام مرحله رشد شناختی نیاز است؟
 (۱) عملیات صوری (۲) عملیات عینی (۳) پیش‌عملیاتی (۴) حسی - حرکتی
- ۱۴۹- در رشد انسان، کدام مورد برای همه روان‌شناسان مکتب روان‌کاوی بااهمیت است؟
 (۱) تثبیت (۲) تجربیات اولیه (۳) ناهشیار جمعی (۴) عقده اودیپ
- ۱۵۰- کدام مورد، تقویت‌کننده منفی است؟
 (۱) شکلی از تنبیه است (۲) رفتارگریز را در پی دارد
 (۳) رفتار موردنظر را افزایش می‌دهد (۴) مستلزم یک دوره خاموشی است

روان‌سنجی:

- ۱۵۱- در الگوی ارزشیابی سیپ (CIPP)، پس از سنجش نیازها، چه عنصری از برنامه مشخص می‌شود؟
 (۱) هدف‌های برنامه (۲) روش‌های اجرای برنامه
 (۳) منابع گردآوری داده‌ها (۴) ابزارهای گردآوری داده‌ها
- ۱۵۲- کم‌توجهی به مطلوبیت اهداف یک برنامه به‌هنگام ارزیابی آن، از مهم‌ترین نقاط ضعف کدام الگو به‌شمار می‌رود؟
 (۱) سیپ (۲) هدف آزاد
 (۳) تحقق هدف‌ها (۴) مبتنی بر مدافعه
- ۱۵۳- اگر اطلاعات دو سؤال A و Z به‌صورت زیر باشند، جهت و مقدار کواریانس بین آن‌ها کدام است؟
 $P_{ij} = 0.5, P_i = 0.5, P_j = 0.5$
 (۱) -0.75 (۲) ۰
 (۳) 0.25 (۴) $+1$
- ۱۵۴- این که یادگیرنده با فکر کردن درباره کارهای خود، خودارزیابی را نیز می‌آموزد، از مزایای اصلی کدام شیوه سنجش است؟
 (۱) آزمون عملکردی (۲) کارپوشه
 (۳) نمونه کار در موقعیت‌های طبیعی (۴) انجام عملکرد در موقعیت‌های شبیه‌سازی
- ۱۵۵- «معلمی یک آزمون پیشرفت تحصیلی استانداردشده را به‌منظور این که آیا دانش و مهارت‌های تدریس‌شده در کلاس درس را پوشش می‌دهد، بررسی کرده است». هدف وی بررسی کدام روایی آزمون بوده است؟
 (۱) ملاکی (۲) همگرا (۳) واگرا (۴) محتوایی
- ۱۵۶- «استنباط‌هایی که بر مبنای نمرات آزمون صورت می‌گیرد تا چه اندازه درست، مفید و مناسب است» بیانگر کدام ویژگی آزمون است؟
 (۱) هنجار (۲) روایی (۳) پایایی (۴) کارایی



۱۵۷- با توجه به منحنی ویژگی سؤال، کدام مورد درست است؟

- (۱) دشواری پایین سؤال
- (۲) حدس‌پذیری بالای سؤال
- (۳) ضریب تمیز بالای سؤال
- (۴) بالا بودن همبستگی سؤال با نمره کل

۱۵۸- نمرات خام دو آزمودنی در یک آزمون استاندارد به ترتیب ۱۵ و ۲۴ است. در صورتی که نمره استاندارد Z معادل با این دو نمره به ترتیب ۲- و ۱ باشد، میانگین و انحراف استاندارد توزیع نمرات خام به ترتیب کدام است؟

- (۱) $16.5 - 7.5$
- (۲) $20 - 4$
- (۳) $21 - 3$
- (۴) $30 - 6$

۱۵۹- کدام مورد ویژگی‌هایی از نظام مورد ارزیابی است که به عنوان جنبه‌های اصلی نظام برای قضاوت مورد استفاده قرار می‌گیرد؟

- (۱) معیار
- (۲) نشانگر
- (۳) اهداف
- (۴) ملاک

۱۶۰- «پژوهشگری همبستگی بین نمرات یک آزمون عزت‌نفس را با نمرات چندین آزمون دیگر به منظور تعیین این که آیا واقعاً آزمون، عزت‌نفس را اندازه می‌گیرد، بررسی کرده است.» وی به دنبال کدام ویژگی آزمون بوده است؟

- (۱) پایایی
- (۲) روایی سازه
- (۳) روایی محتوایی
- (۴) روایی پیش‌بین

۱۶۱- وقتی هدف جایگزین کردن نمره‌های یک پرسش‌نامه به جای مصاحبه بالینی است، کدام نوع روایی استفاده می‌شود؟

- (۱) سازه
- (۲) واگرا
- (۳) پیش‌بین
- (۴) هم‌زمان

۱۶۲- در یک نمونه ۱۰۰ نفری میزان کای دو (χ^2) محاسبه شده برای مقایسه ضریب دشواری دو سؤال یک آزمون برابر

با $\chi^2 = 9$ است. ضریب همبستگی فای بین دو سؤال چقدر است؟

- (۱) 0.3
- (۲) 0.09
- (۳) 0.6
- (۴) 0.90

۱۶۳- در کدام یک از رویدادهای ارزیابی، بیشترین تأکید بر شیوه‌های عینی است؟

- (۱) مدیریت‌گرا
- (۲) هدف‌گرا
- (۳) اجرای عمل
- (۴) هدف آزاد

۱۶۴- در یک پرسش‌نامه ۱۵ سؤالی که برای اندازه‌گیری سازه چند بُعدی رضایت شغلی طراحی شده است، ۱۲ سؤال در

زمینه بُعد رضایت از حقوق دریافتی طراحی شده است. کدام ویژگی این پرسش‌نامه مطلوب نیست؟

- (۱) پایایی
- (۲) روایی ملاکی
- (۳) روایی محتوایی
- (۴) همسانی درونی

۱۶۵- برای برآورد توانایی درک واژه یک فرد در یک آزمون ۱۰۰ کلمه‌ای، منطقی‌ترین نسبت کدام است؟

- (۱) ۰/۳۰
- (۲) ۰/۵۰
- (۳) ۰/۷۰
- (۴) ۰/۸۰

۱۶۶- ضریب تمیز یک سؤال برابر با $D = ۰/۲۵$ است. در صورتی که از ۲۰ نفر افراد گروه قوی ۱۴ نفر به سؤال پاسخ درست داده باشند، چند نفر از افراد گروه ضعیف به سؤال پاسخ درست داده‌اند؟

- (۱) ۴
- (۲) ۵
- (۳) ۶
- (۴) ۹

۱۶۷- آزمونی که فقط یک ویژگی را اندازه‌گیری کند و نمرات حاصل از اجرای آن هم نرمال باشد، دارای چه مقیاس اندازه‌گیری است؟

- (۱) فاصله‌ای (interval)
- (۲) اسمی (nomial)
- (۳) نسبتی (ratio)
- (۴) ترتیبی (ordinal)

۱۶۸- در یک آزمون، که سؤالات به‌طور تصادفی مرتب شده‌اند، ضرایب دشواری سؤالاتی که در ابتدای آزمون قرار دارند بالا اما ضرایب دشواری سؤالات آخر آزمون پایین است. نوع آزمون و بهترین روش محاسبه پایایی آن کدام است؟

- (۱) توانایی - بازآزمایی
- (۲) سرعت - همسانی درونی
- (۳) سرعت - بازآزمایی
- (۴) توانایی - همسانی درونی

۱۶۹- در یک آزمون ۲۰ سؤالی، انحراف استاندارد نمرات $S = ۵$ و خطای معیار اندازه‌گیری نیز $SEM = ۵$ است. پایایی آزمون کدام است؟

- (۱) ۰
- (۲) ۱
- (۳) ۰/۵
- (۴) ۰/۴۰

۱۷۰- اگر پایایی (reliability) یک آزمون ۳۰ سؤالی ۰/۸۰ باشد و ۱۵ سؤال آن به‌صورت تصادفی برای ساخت فرم کوتاه آن انتخاب شود، پایایی آن کدام است؟

- (۱) ۰/۴۰
- (۲) ۰/۵۰
- (۳) ۰/۶۰
- (۴) ۰/۶۷

آزمون‌های شناختی هوش و استعداد:

۱۷۱- کدام مورد، تعریف هوش سیال است؟

- (۱) توانایی یادگیری مطالب درسی
- (۲) سازگاری با موقعیت کاملاً تازه
- (۳) انعطاف‌پذیری ذهنی و قدرت خلاقیت
- (۴) استفاده از تجربه‌های قبلی یا گذشته

- ۱۷۲- اگر دانش‌آموزان یک کلاس را با آزمون‌های استعداد کلامی، عددی و تجسم فضایی تحت آزمایش قرار دهیم، نمره کل آزمون‌ها چه چیزی را نشان می‌دهد؟
 (۱) دانش‌آموز تا کجا احتمال پیشرفت دارد
 (۲) بهتر است که دانش‌آموز در کدام جهت برود
 (۳) تفاوت‌های این سه استعداد چقدر است
 (۴) آیا تفاوت‌های دانش‌آموزان معنی‌دار است
- ۱۷۳- کدام‌یک از سؤالات زیر شناخت را می‌سنجد؟
 (۱) آیا راست گفته‌اند که کند همجنس با همجنس پرواز؟
 (۲) آیا دوست داری روزهای جمعه پیش دوستان خود بروی؟
 (۳) آیا اثربخشی استاد سخت‌گیر، بیشتر از اثربخشی استاد سهل‌گیر است؟
 (۴) در سری مقابل، به جای علامت ؟ کدام عدد را باید نوشت؟ ?-۱۴-۱۷-۱۹-۲۰
- ۱۷۴- کدام آزمون، غیرشناختی به حساب می‌آید؟
 (۱) بینه - سیمون
 (۲) موزائیک ژیل
 (۳) افسردگی بک
 (۴) استنفورد - بینه
- ۱۷۵- کدام آزمون توانایی‌های بیشتری را می‌سنجد؟
 (۱) MMPI
 (۲) NEO
 (۳) وکسلر
 (۴) جامعه‌سنجی
- ۱۷۶- زمان واکنش چگونه تعریف می‌شود؟
 (۱) مشاهده چراغ سبز راهنمایی رانندگی و حرکت هر چه سریع‌تر
 (۲) طول زمانی که فرد به‌طور بازتابی به یک محرک پاسخ می‌دهد
 (۳) مشاهده چراغ قرمز راهنمایی رانندگی و توقف در مقابل آن
 (۴) مدت زمانی که فرد به‌طور ارادی به یک محرک پاسخ می‌دهد
- ۱۷۷- در آزمون وکسلر کودکان، دامنه نمرات تراز شده چگونه است؟
 (۱) بین ۰ تا ۱۰
 (۲) بین ۱۰ تا ۲۰
 (۳) بین ۰ تا ۲۰
 (۴) بین ۰ تا ۱۰۰
- ۱۷۸- با اجرای تست وکسلر در مورد یک آزمودنی، در کدام حالت احتمال آسیب مغزی وجود دارد؟ (P هوش‌بهر عملی و V هوش‌بهر کلامی)
 (۱) $P - V \geq 25$
 (۲) $V - P \geq 25$
 (۳) $P - V \leq 10$
 (۴) $P - V \geq 10$
- ۱۷۹- اگر نمره شخصی در یک تست هوش بر حسب مقیاس T برابر ۴۰ باشد، هوش‌بهر او در مقیاس استنفورد - بینه کدام است؟
 (۱) ۸۴
 (۲) ۸۵
 (۳) ۹۰
 (۴) ۹۵
- ۱۸۰- کدام‌یک از آزمون‌های کتل، بیشتر به فرهنگ وابسته است؟
 (۱) مقیاس ۲ فرم A
 (۲) مقیاس ۲ فرم B
 (۳) مقیاس یک
 (۴) مقیاس ۳ فرم A
- ۱۸۱- به کدام دلیل از روی درجه‌بندی یا هنجار آزمون موزائیک ژیل، می‌توان فهمید که روایی دارد؟
 (۱) نتایج، با افزایش سن بیشتر می‌شود.
 (۲) نتایج دختران و پسران متفاوت است.
 (۳) بین نتایج دو اجرا همبستگی وجود دارد.
 (۴) افراد باهوش و کم هوش را تفکیک می‌کند.

- ۱۸۲- در نظریه هوش‌های چندگانه گاردنر، هوش درون فردی به کدام معنا است؟
- (۱) درک هیجان‌ها و آگاهی از نقاط قوت و ضعف خود
 - (۲) تشخیص احساسات، انگیزه‌ها و مقاصد درونی دیگران
 - (۳) درک صحیح اشیاء به شیوه دقیق و چرخش آنها در ذهن
 - (۴) تشخیص و تفکیک اعضای یک گروه و درک روابط درونی آنها
- ۱۸۳- آزمون مکعب‌های رنگی، در اصل برای چه منظوری ساخته شده است؟
- (۱) ارزیابی توانایی درک تفاوت بین کل و اجزای آن
 - (۲) اندازه‌گیری هماهنگی بین دریافت ذهن و عملکرد دست‌ها
 - (۳) ارزیابی تجسم فضایی کودکان، که یکی از عوامل هوش کلی است.
 - (۴) کاهش نارسایی‌های آزمون‌های کلامی، وقتی به تنهایی اجرا می‌شوند.
- ۱۸۴- در قسمت کلامی آزمون وکسلر، چرا دخترها و پسرها تنها یک جدول مقایسه دارند؟
- (۱) برای تسهیل در مقایسه نتایج آنها
 - (۲) تفاوت‌های آنها معنی‌دار نبوده است
 - (۳) اعتقاد به برابری حقوق دو جنس
 - (۴) بین دو جنس اصلاً تفاوتی وجود ندارد.
- ۱۸۵- مقیاس ۳ آزمون نابسته به فرهنگ کتل، به کدام گروه آزمودنی‌ها اختصاص دارد؟
- (۱) کودکان ۳ تا ۸ ساله که در خواندن مشکل دارند.
 - (۲) کودکان ۷ تا ۱۳ ساله که از مدرسه بیزارند.
 - (۳) افراد استثنایی و شرکت‌کنندگان در مسابقات
 - (۴) افراد بالاتر از دیپلم، دانشگاهیان و کلاً افراد باهوش
- ۱۸۶- شباهت هوش سیال افراد، با کدام عوامل همبستگی مثبت دارد؟
- (۱) تعلق به خانواده‌های گسترده
 - (۲) درجه خویشاوندی بین آنها
 - (۳) درجه اشتراک علایق و رغبت‌ها
 - (۴) درجه تشابه در مدارک تحصیلی
- ۱۸۷- وقتی می‌گوییم که آزمون احساس‌خواهی زاکرمن چهار عامل یا چهار فاکتور را می‌سنجد، منظورمان کدام است؟
- (۱) چهار گروه سؤال دارد که بین خود همبستگی نشان می‌دهند.
 - (۲) از چهار گروه سؤال که همبستگی پایینی دارند تشکیل شده است.
 - (۳) چهار عامل کلامی، غیرکلامی، شناختی و غیرشناختی را می‌سنجد.
 - (۴) چهار عامل هیجان‌خواهی، تجربه‌خواهی، حساسیت و افسردگی را می‌سنجد.
- ۱۸۸- استانداردهای سازی، به کدام معنا است؟
- (۱) استفاده از ابزارهایی که هدف آزماینده را برآورده سازند.
 - (۲) استفاده از ابزارهایی که در زمان‌های مختلف نتایج یکسان حاصل کنند.
 - (۳) به‌کارگیری فنون یکسان به‌منظور قابل مقایسه بودن نتایج افراد مختلف
 - (۴) تنظیم جدولی که بتوان براساس آن درجات مختلف رفتار را تعیین کرد.
- ۱۸۹- تعریف بینه از هوش به‌صورت «هوش، همان چیزی است که تست من اندازه می‌گیرد»، چه پیامی دارد؟
- (۱) تعریف مفهومی مهم‌تر از تعریف عملیاتی است.
 - (۲) استفاده از نمادها کافی به‌نظر نمی‌رسد.
 - (۳) باید نظر چند نظریه‌پرداز را در نظر گرفت.
 - (۴) باید از تعریف عملیاتی استفاده کرد.

۱۹۰- نمره خام آزمودنی در آزمون حافظه عددی و کسلر، چگونه به دست می‌آید؟

- (۱) مجموع اعداد در دو نوبت اجرا
- (۲) مجموع اعداد در دو تمرین اول و دوم
- (۳) مجموع نمره‌ها در یادآوری اعداد مستقیم و معکوس
- (۴) بالاترین تعداد اعداد مستقیم که آزمودنی می‌تواند تکرار کند.

روان‌شناسی فیزیولوژیک و انگیزش و هیجان:

۱۹۱- تغییر دامنه و زمان موج سوم (III) پتانسیل مغز وابسته به رویداد شنیداری (فراخوانده)، مبین کدام مورد است؟

- (۱) هسته حلزونی
- (۲) هسته زیتونی
- (۳) برجستگی‌های پایینی
- (۴) هسته زانویی میانی

۱۹۲- کدام مورد، ناقل بازدارنده در سلول‌های عصبی حرکتی است؟

- (۱) گلیسین
- (۲) آدرنالین
- (۳) گلوتامات
- (۴) استیل کلین

۱۹۳- بازتاب قائم‌سازی، به فعالیت کدام مورد مرتبط است؟

- (۱) سلول‌های مایسنر
- (۲) سلول‌های مرکل
- (۳) برجستگی‌های بالای
- (۴) ماکولا و مجاری نیم‌دایره

۱۹۴- به هنگام مرحله خواب متعارف، کدام ماده افزایش می‌یابد؟

- (۱) گابا
- (۲) گلوتامات
- (۳) ملاتونین
- (۴) آدرنالین

۱۹۵- کوری روانی، ناشی از آسیب کدام منطقه است؟

- (۱) گیجگاهی
- (۲) پیشانی
- (۳) پس‌سری
- (۴) آهیانه

۱۹۶- واکنش‌پذیری هیجانی افراد نسبت به محرک‌های آزاردهنده (ترس)، توسط کدام ابزار قابل اندازه‌گیری است؟

- (۱) تست ام.ام. پی. آی
- (۲) سیاهه جهت‌یابی فردی
- (۳) تست اندریافت موضوع
- (۴) مقیاس اضطراب آشکار

۱۹۷- علت عدم موفقیت افرادی که در آن‌ها انگیزه ترس از شکست بزرگ‌تر از انگیزه موفقیت است ($m_f > m_s$)، به کدام

عامل دیگر بستگی دارد؟

- (۱) احتمال فاعلی فرد
- (۲) برابند گرایش بیرونی
- (۳) ارزش تشویقی موفقیت
- (۴) انگیزه اجتناب از شکست

۱۹۸- چنانچه خود ارزشمندی در فرد وابسته به رفتار خاصی باشد، آن را چه می‌نامند؟

- (۱) تحول فرامن
- (۲) سازش یافتگی
- (۳) توجه مثبت مشروط
- (۴) توجه مثبت غیرمشروط

۱۹۹- در نظریه لازاروس، ظهور هیجان‌های نخستین، مانند خشم و خوشحالی چگونه است؟

- (۱) شناختی
- (۲) هشیار
- (۳) ناهشیار
- (۴) نیمه هشیار

- ۲۰۰- ایزارد و لازاروس، کدام عامل را هسته مرکزی اضطراب تلقی می‌کنند؟
 (۱) عدم اطمینان (۲) تعمیم افراطی
 (۳) نظام تحریکی (۴) تهدید فیزیکی
- ۲۰۱- دندریت کدام سلول‌ها، در پدیدآیی امواج مغزی نقش اساسی دارد؟
 (۱) ستاره‌های (۲) هرمی (۳) دانه‌ای کوچک (۴) دانه‌ای بزرگ
- ۲۰۲- خطای پدید آمده در فرایند همانندسازی را چه می‌نامند؟
 (۱) جهش (۲) رونویسی (۳) اتوزوم (۴) شکاف‌پذیری
- ۲۰۳- در فرایند چرخه زیستی، کدام مورد به ماده ملانوپسین حساس است؟
 (۱) میله‌ها (۲) مخروط‌ها (۳) سلول‌های گانگلیون (۴) سلول‌های دو قطبی
- ۲۰۴- کدام مورد، مبین نقش نیمکره راست است؟
 (۱) آواگری (۲) فهم گفتار (۳) بیان لغات (۴) تکرار اعداد
- ۲۰۵- در بیماری افسردگی، سطح غلظت کدام ماده در خون افزایش می‌یابد؟
 (۱) آمیلوئید (۲) ملاتونین (۳) کورتیزول (۴) فنسی کلیدین
- ۲۰۶- تکرار تجربیات نامطبوع، مبین فعالیت کدام کشاننده است؟
 (۱) حیات (۲) ثانوی (۳) جنسی (۴) مرگ
- ۲۰۷- لوین، عدم توانایی در جدایی واقعیت از غیرواقعیت را چه می‌نامد؟
 (۱) ترس (۲) اضطراب (۳) واپس‌روی (۴) اثر زایگارنیک
- ۲۰۸- کدام نظریه، اصل تقویت را به چالش کشیده است؟
 (۱) هال (۲) لوین (۳) فروید (۴) اتکینسون
- ۲۰۹- انحراف پتانسیل برپایی از سطح بهینه، موجب کدام مورد می‌گردد؟
 (۱) لذت‌طلبی (۲) تنفر و بیزاری (۳) مخرومیت حسی (۴) واکنش عاطفی مثبت
- ۲۱۰- کدام مورد، به‌عنوان هیجان خودآگاه محسوب می‌شود؟
 (۱) خجالت (۲) لذت (۳) خشم (۴) ترس

روان‌شناسی صنعتی - سازمانی:

- ۲۱۱- در کدام‌یک از الگوهای تعارض کار - خانواده، رابطه معکوس میان کار و خانواده ارائه می‌کند و افراد چیزی را در یک زمینه کسب و در زمینه دیگر از دست می‌دهند؟
 (۱) جبران (۲) سرایت (۳) تقطیع (۴) سرریز شدن
- ۲۱۲- در کدام‌یک از روش‌های افزایش رضایت شغلی، مسئولیت‌های فرد افزایش یافته و فرصت بیشتری به فرد داده می‌شود تا برای برنامه‌ریزی، اجرا و ارزشیابی فعالیت‌های خود مشارکت بیشتری داشته باشد؟
 (۱) گردش کار (۲) توسعه شغلی (۳) ارتقای شغلی (۴) غنی‌سازی شغل
- ۲۱۳- در کدام‌یک از برنامه‌های تقویت، بعد از انجام تعداد معینی از رفتارهای خاص، تقویت ارائه می‌گردد؟
 (۱) نسبی متغیر (۲) نسبی ثابت (۳) فاصله‌ای ثابت (۴) فاصله‌ای متغیر
- ۲۱۴- برای ارزیابی نیازهای انگیزش فردی، مک کلند از چه آزمونی استفاده کرده است؟
 (۱) استعدادیابی (۲) زیست داده‌ها (۳) اندریافت موضوع (۴) انتخاب پرسنل

- ۲۱۵- نیازهای وابستگی در نظریه نیازی آلدرفر، با کدام یک از نیازها در سلسله مراتب نیازی مزلو، هم‌ارز است؟
 (۱) ایمنی (۲) اجتماعی (۳) فیزیولوژیک (۴) خودشکوفایی
- ۲۱۶- در کدام روش از کارآموزی، یک کارگر بی تجربه با یک کارگر باتجربه، برای بهبود وضعیت کاری و آموزش شغلی خود رابطه برقرار می‌کند؟
 (۱) مربیگری (۲) شبیه‌سازی (۳) مدل‌سازی رفتار (۴) آموزش برنامه‌ریزی شده
- ۲۱۷- در کدام یک از انواع کارآموزی، مربیان حرفه‌ای به کارگران جدید تمام جنبه‌های کار موردنظر را آموخته و به آنها فرصت می‌دهند، در محیط شبیه‌سازی شده، دست به تجربه بزنند؟
 (۱) در ضمن کار (۲) دهلیزی (۳) گردش شغلی (۴) شاگردی کردن
- ۲۱۸- وقتی یک کارمند طرز به کار انداختن یک ماشین یا یک برنامه کامپیوتری را با مشاهده سرپرستی که با آن کار می‌کند یاد می‌گیرد، از چه نوع یادگیری استفاده کرده است؟
 (۱) شرطی‌سازی عاملی (۲) شرطی‌سازی پاسخی (۳) مدل‌سازی (۴) شرطی‌سازی کلاسیک
- ۲۱۹- از میان شیوه‌های تحلیل شغل، کدام مورد برای تحلیل مشاغل پیچیده، مناسب‌تر است؟
 (۱) فرهنگ عناوین شغلی (۲) شبکه اطلاعات شغلی (۳) پرسش‌نامه تحلیل وضعیت (۴) رویداد بحرانی
- ۲۲۰- کدام فرد، با تقسیم علمی یک کار به جزءها و حرکت‌های قابل اندازه‌گیری و ثبت زمان لازم برای انجام هر کار، به دنبال سریع‌ترین و کارآمدترین شیوه انجام کار بود؟
 (۱) اسکات (۲) گیلبرت (۳) تیلور (۴) مانستربرگ
- ۲۲۱- «وقتی افراد همه تلاش خود را، آن گونه که به تنهایی کار می‌کنند در گروه به کار نمی‌گیرند»، اشاره به کدام پدیده است؟
 (۱) تعهد گروهی (۲) انسجام گروهی (۳) الگوی ذهنی تیم (۴) طفره‌روی اجتماعی
- ۲۲۲- وقتی یکی از سرپرستان از کارمند خود می‌خواهد با دقت بیشتری کارها را انجام دهد، سرپرست دیگر از وی بخواهد سریع‌تر کار کند، اشاره به کدام یک از استرس‌های نقش دارد؟
 (۱) حجم کار کمی (۲) حجم کار کیفی (۳) تعارض درون نقشی (۴) تعارض بین نقشی
- ۲۲۳- این که فرد معتقد است «مشکلات سازمان وی در واقع مشکل خود اوست»، اشاره به کدام یک از انواع تعهد سازمانی است؟
 (۱) عاطفی (۲) هنجاری (۳) مبادله‌ای (۴) مستمر
- ۲۲۴- متغیری که ارزیابی افراد را در مورد کل شغل و نیز در زمینه جنبه‌های مختلف آن منعکس می‌کند، چه نام دارد؟
 (۱) دلبستگی شغلی (۲) رضایت شغلی (۳) استراتژی سازمانی (۴) رفتار شهروندی سازمانی
- ۲۲۵- در ارتباط با عدالت سازمانی، براساس نتایج پژوهش‌های انجام گرفته، کدام مورد درست است؟
 (۱) عدالت رویه‌ای برای زنان و عدالت توزیعی برای مردان اهمیت بیشتری دارد.
 (۲) همواره و در تمامی شرایط انتظار می‌رود عدالت رویه‌ای به عدالت توزیعی منجر شود.
 (۳) برای مردان روند تخصیص پاداش اهمیت زیادی دارد، اما زنان نتایج را مهم‌تر می‌دانند.
 (۴) از میان انواع عدالت، تنها عدالت رویه‌ای با عملکرد شغلی، رضایت شغلی و گرایش به ترک کار ارتباط دارد.
- ۲۲۶- اولین مرحله در تهیه برگه‌های متمرکز بر رفتار، برای ارزیابی عملکرد کدام است؟
 (۱) نظرسنجی از کارکنان (۲) مشاهده عملکرد کارکن
 (۳) تعیین داوران با معلومات مرتبط (۴) اجرای تحلیل شغل

۲۲۷- در بررسی معیارهای ذهنی عملکرد شغلی، در کدام نوع برگه‌های درجه‌بندی، معمولاً از افراد خواسته می‌شود کمیت و کیفیت کار را برآورد کرده و شامل صفات فردی مانند وضعیت ظاهری و نگرش است؟

- (۱) رفتار مرجع
(۲) نگاره‌ای
(۳) مشاهده رفتار
(۴) استاندارد مختلط

۲۲۸- تأخیرهای کارمندان جزء چه ملاکی از ارزیابی عملکرد است؟

- (۱) ذهنی
(۲) عینی
(۳) نظری
(۴) تلفیقی

۲۲۹- ترتیب صحیح مراحل طرح‌ریزی یک برنامه آموزشی مؤثر، قبل از مرحله ارزیابی کدام است؟

- (۱) تنظیم اهداف - طرح‌ریزی آموزش - عرضه آموزش - اجرای ارزیابی نیازهای آموزشی
(۲) عرضه آموزش - اجرای ارزیابی نیازهای آموزشی - تنظیم اهداف - طرح‌ریزی آموزش
(۳) طرح‌ریزی آموزش - تنظیم اهداف - عرضه آموزش - اجرای ارزیابی نیازهای آموزشی
(۴) اجرای ارزیابی نیازهای آموزشی - تنظیم اهداف - طرح‌ریزی آموزش - عرضه آموزش

۲۳۰- در حوزه ارزیابی افراد، قابلیت فرد برای یادگیری، اشاره به کدام مورد است؟

- (۱) توانایی
(۲) دانش
(۳) رفتار
(۴) مهارت

روان‌شناسی اجتماعی:

۲۳۱- کدام مورد، از جمله راه‌های کاهش پیش‌داوری است؟

- (۱) هم‌رنگی
(۲) تماس هم‌رتبه
(۳) طبقه‌بندی ما - آن‌ها
(۴) رقابت اقتصادی و سیاسی

۲۳۲- میزان هم‌رنگی در کدام گروه کمتر است؟

- (۱) مردان
(۲) زنان
(۳) جوامع جمع‌گرا
(۴) افراد دارای عزت‌نفس پایین

۲۳۳- «عملی پرخاشگرانه که از احساس خشم ناشی می‌شود و هدفش اعمال درد و آسیب به فرد خاصی است»، اشاره به کدام نوع پرخاشگری دارد؟

- (۱) خنثی
(۲) غریزی
(۳) وسیله‌ای
(۴) خصمانه

۲۳۴- توصیف «انسان دور از هرگونه جامعه سازمان‌یافته به‌عنوان موجودی مودبی و خشن» از کدام فرد است؟

- (۱) فرانسیس گالتن
(۲) توماس هریس
(۳) توماس هابز
(۴) ژان‌ژاک روسو

۲۳۵- زمانی که فرد بازده‌های مثبت را به علل درونی و بازده‌های منفی را به علل بیرونی نسبت دهد، کدام مورد رخ داده است؟

- (۱) استنباط متناظر
(۲) سوگیری خدمت به خود
(۳) اثر بازیگر - مشاهده‌گر
(۴) اسنادهای درونی و بیرونی

۲۳۶- به اعتقاد ارونسون، کدام مورد تهدید شدیدتری برای ایجاد ناهماهنگی شناختی است؟

- (۱) هویت
(۲) نگرش
(۳) خودپنداره
(۴) منافع شخصی

۲۳۷- اسناد ویژگی‌های یکسان به کل اعضای یک گروه بدون این‌که تفاوت‌های فردی بین آن‌ها در نظر گرفته شود، به

کدام مورد اشاره دارد؟

- (۱) تعصب
(۲) قالب فکری
(۳) پیش‌داوری
(۴) خطای بنیادی اسناد

- ۲۳۸- ادراک مردم از این‌که «آیا دیگران رفتار آنان را تأیید یا رد می‌کنند»، مربوط به کدام عامل قصدهای رفتاری در نظریه رفتار برنامه‌ریزی شده است؟
- (۱) هنجارهای ذهنی
(۲) نگرش نسبت به رفتار
(۳) واکنش‌های خودانگیزه
(۴) کنترل رفتاری ادراک‌شده
- ۲۳۹- کدام مورد، در ارتباط با تأثیر پیام بر مخاطبین درست است؟
- (۱) احتمال متقاعد شدن شنوندگان خیره، با استدلال یک جانبه بیشتر است.
(۲) ارائه دلایل مخالف در شنوندگان خیره سبب اغتشاش ذهنی می‌شود.
(۳) در مخاطبی که تمایل به پذیرش استدلال مبلغ را دارد، ارائه دوجانبه موضوع اثر بیشتری دارد.
(۴) هر چه شنوندگان خیره‌تر باشند، احتمال این‌که با استدلالی یک جانبه مجاب شوند کمتر است.
- ۲۴۰- کدام دیدگاه، پالایش هیجانی را به‌عنوان وسیله‌ای برای کنترل رفتار پرخاشگرانه می‌داند؟
- (۱) رفتاری (۲) زیست‌شناختی (۳) روانکاوی (۴) یادگیری اجتماعی
- ۲۴۱- پردازش خودکار و پردازش کنترل‌شده به ترتیب در کدام بخش مغز انجام می‌گیرد؟
- (۱) بادامه - پیش‌پیشانی
(۲) پیش‌پیشانی - بادامه
(۳) هیپوتالاموس - تالاموس
(۴) تالاموس - هیپوتالاموس
- ۲۴۲- کدام مورد، در ارتباط با سفسطه برنامه‌ریزی درست است؟
- (۱) تمرکز بر تجربیات گذشته
(۲) منفی‌نگری در برنامه‌ریزی
(۳) انگیزش پایین برای انجام دادن تکلیف
(۴) خوش‌بینی غیرواقع‌بینانه نسبت به توانایی خود
- ۲۴۳- نظریه دو عاملی هیجان، توسط کدام روان‌شناس مطرح شد؟
- (۱) آس (۲) بوم (۳) شاختر (۴) فستینگر
- ۲۴۴- در کدام افراد، هم‌رنگی بیشتر است؟
- (۱) کسانی که نیاز به تأیید اجتماعی دارند.
(۲) کسانی که اضطراب خفیف دارند.
(۳) کسانی که دارای تاریخچه موفقیت هستند.
(۴) کسانی که دارای پایگاه اجتماعی بالا می‌باشند.
- ۲۴۵- احساس دین به فردی که کاری برای ما انجام داده و تمایل به جبران آن دارد، اشاره به کدام یک از اصول تسلیم دارد؟
- (۱) تعهد (۲) تقابل (۳) علاقه (۴) اعتباریابی اجتماعی
- ۲۴۶- جزء مهم در متابعت کدام است؟
- (۱) جاذبه (۲) قدرت (۳) قابلیت قبول (۴) پذیرش اجتماعی
- ۲۴۷- نظریه ناهماهنگی شناختی، از کدام فرد است؟
- (۱) بوم (۲) لوین (۳) هایدر (۴) فستینگر
- ۲۴۸- تمایل به کدام نوع گمانه‌زنی، سبب نادیده گرفتن نرخ پایه می‌شود؟
- (۱) نماینده بودن (۲) پردازش خودکار (۳) دسترس‌پذیری (۴) نقطه آغاز و تنظیم
- ۲۴۹- تمایل افراد به تسلیم شدن در برابر تقاضای افراد شبیه خود که عمل آن‌ها با اعتقادات خودشان همخوان و هماهنگ باشد، مربوط به کدام اصل جلب تسلیم دیگران است؟
- (۱) تقابل (۲) صلاحیت (۳) تعهد (۴) اعتباریابی اجتماعی
- ۲۵۰- کدام‌یک از روش‌های جلب اطاعت، جزء فنون مبتنی بر تعهد یا ثبات است؟
- (۱) جلب علاقه (۲) فن ضرب‌العجل (۳) دانه پاشیدن (۴) فن هنوز بقیه دارد

رفتار سازمانی:

- ۲۵۱- در نوع مدیریت استبدادی شبکه مدیریتی بلیک و موتن، حداکثر چه نمره‌ای به «توجه به تولید» اختصاص می‌یابد؟
 (۱) ۱
 (۲) ۵
 (۳) ۹
 (۴) ۱۲
- ۲۵۲- نمودار ارتباط عملکرد با استرس هم‌ارز با ارتباط عملکرد، با کدام مورد است؟
 (۱) تعارض
 (۲) سبک رهبری
 (۳) اخلاق سازمانی
 (۴) حقوق و دستمزد
- ۲۵۳- انجام یک برداشت کلی درباره‌ی یک فرد، براساس یک خصوصیت یا ویژگی منفرد چه نامیده می‌شود؟
 (۱) استناد
 (۲) وضعیت
 (۳) تصور قالبی
 (۴) اثر هاله‌ای
- ۲۵۴- در کدام روش از تصمیم‌گیری گروهی، اعضا که متخصص حوزه‌ی موردنظر هستند، در انجام تصمیم‌گیری تعامل چهره‌به‌چهره نخواهند داشت؟
 (۱) دلفی
 (۲) گروه اسمی
 (۳) طرح وفاقی
 (۴) سیال‌سازی ذهنی
- ۲۵۵- کدام قدرت، معمولاً با رهبری فرهمند همراه است؟
 (۱) پاداش
 (۲) مرجعیت
 (۳) تخصص
 (۴) مشروعیت
- ۲۵۶- کدام مورد، ترتیب صحیح مراحل در فرایند تعارض است؟
 (۱) بروز تعارض - مخالفت بالقوه - رفتار - نتیجه
 (۲) بروز تعارض - مخالفت بالقوه - رفتار - مخالفت بالقوه - نتیجه
 (۳) مخالفت بالقوه - بروز تعارض - رفتار - نتیجه
 (۴) مخالفت بالقوه - رفتار - بروز تعارض - نتیجه
- ۲۵۷- «افرادی که خیال‌پرداز بوده و از نظر احساسات هنرگرا و اهل عقل و تفکر هستند»، در کدام یک از ابعاد پنجگانه شخصیت نمره بالایی می‌آورند؟
 (۱) توافق‌پذیری
 (۲) ثبات احساسات
 (۳) باوجدان بودن
 (۴) باز بودن نسبت به تجربه
- ۲۵۸- کدام مدل رفتار سازمانی با وجود نتایج مثبتی که دربردارد، هزینه‌ی بالای انسانی ضعف اصلی آن است؟
 (۱) حمایتی
 (۲) استبدادی
 (۳) همکارانه
 (۴) پناهگاهی
- ۲۵۹- «طرح بازنشستگی»، مثالی سازمانی از کدام‌یک از نیازهای مطرح شده در سلسله مراتب نیازها است؟
 (۱) ایمنی
 (۲) تعلق
 (۳) احترام
 (۴) خودشکوفایی
- ۲۶۰- عبارت: «افراد می‌کوشند تا دلایلی برای رفتار موردمشاهده بیابند»، برگرفته از کدام نظریه‌ی سازمانی است؟
 (۱) برابری
 (۲) انتظار
 (۳) اسناد
 (۴) یادگیری اجتماعی

- ۲۶۱- «انسانی کردن کار»، مفهوم اساسی مورد تأکید در کدام یک از مفاهیم حوزه سازمان است؟
 (۱) دایره کیفیت
 (۲) مهندسی مجدد
 (۳) حمایت سازمانی
 (۴) کیفیت زندگی کاری
- ۲۶۲- مورد نادرست در خصوص ارتباط جنسیت با رهبری، کدام است؟
 (۱) رهبران زن و مرد از لحاظ قاطعیت در یک سطح قرار ندارند.
 (۲) مردان و زنان به ترتیب رهبرانی پرکار و اجتماعی به نظر می‌رسند.
 (۳) رهبران زن بیشتر از سبک‌های مشارکتی و رهبران مرد بیشتر از سبک‌های دستوری استفاده می‌کنند.
 (۴) در صورت ارزیابی رهبران توسط همکاران و مدیران خود، رهبران زن نسبت به هم‌تایان مرد خود امتیاز بالاتری کسب می‌کنند.
- ۲۶۳- اولین اقدام برای ایجاد یک سیستم پرداخت مناسب، کدام است؟
 (۱) ارزیابی عملکرد
 (۲) جبران خدمت
 (۳) تعیین مشوق‌ها
 (۴) تجزیه و تحلیل شغل
- ۲۶۴- آن دسته از رفتارهای کارکنان که فراتر از عنوان «وظیفه» قرار دارند، چه نام دارد؟
 (۱) دلبستگی شغلی
 (۲) شهروندی سازمانی
 (۳) تعهد سازمانی
 (۴) اشتیاق شغلی
- ۲۶۵- شرایطی که اعضاء سازمان‌ها باید رفتارهای خوب و بد را تعریف کنند، چه نام دارد؟
 (۱) سازمان اخلاقی
 (۲) معماهای اخلاقی
 (۳) رفتارهای شاخص
 (۴) رفتار سازمانی
- ۲۶۶- در ارتباط با مسایل فرهنگی، کارکنان کدام کشور خواهان پرهیز از پدیده عدم اطمینان در زندگی کاری خود هستند؟
 (۱) نروژ
 (۲) آمریکا
 (۳) ژاپن
 (۴) هنگ‌کنگ
- ۲۶۷- «کسر حقوق و حذف مزایا در پی رفتار یک کارمند»، نمونه‌ای از کدام استراتژی در سازمان است؟
 (۱) پرهیز
 (۲) تنبیه
 (۳) تقویت منفی
 (۴) خاموش‌سازی
- ۲۶۸- تشکیل شبکه‌های بانوان کارمند، مثالی از کدام نوع گروه غیررسمی در سازمان است؟
 (۱) دوستی
 (۲) دائمی
 (۳) ذی‌تفع
 (۴) نسبتاً دائمی
- ۲۶۹- کدام مورد، ترتیب صحیح فرایند تکامل گروه در الگوی تاکمن است؟
 (۱) شکل‌گیری - درگیری - فروپاشی - انسجام - تکامل
 (۲) شکل‌گیری - انسجام - تکامل - درگیری - فروپاشی
 (۳) شکل‌گیری - درگیری - فروپاشی - تکامل - انسجام
 (۴) شکل‌گیری - درگیری - انسجام - تکامل - فروپاشی
- ۲۷۰- در مباحث ارتباط سازمانی، وقتی انتظارات افراد، رفتار آنان را تعیین کند، به کدام مورد اشاره دارد؟
 (۱) اثر پیگمالیون
 (۲) بازخورد
 (۳) ادراک
 (۴) شبکه ارتباطی زنجیره‌ای

روان‌شناسی امور استخدامی:

- ۲۷۱- کدام مورد، مثالی از ملاک‌های ذهنی فرد در یک دوره محسوب می‌شود؟
 (۱) میزان فروش
 (۲) غیبت از کار
 (۳) سوانح و حوادث
 (۴) کیفیت برخورد با مشتریان
- ۲۷۲- مطابق با نظر استرنبرگ (۱۹۹۷)، آزمون‌های هوشی عموماً کدام نوع هوش را اندازه‌گیری می‌کنند؟
 (۱) تحصیلی
 (۲) خلاق
 (۳) عملی
 (۴) کارآفرینی
- ۲۷۳- کدام مورد، در خصوص پرسش‌نامه‌های شخصیت درست است؟
 (۱) پاسخ‌ها ارتباطی با یکدیگر ندارند.
 (۲) پاسخ‌ها مقوله‌های مختلفی را می‌سنجند.
 (۳) پاسخ‌های غلط و صحیح وجود ندارند.
 (۴) پاسخ‌ها شامل تنها یک پاسخ صحیح است.
- ۲۷۴- از میان روش‌های گزینش کارکنان، کدام مورد دارای پایین‌ترین اعتبار است؟
 (۱) مصاحبه‌ها
 (۲) توصیه‌نامه‌ها
 (۳) نمونه‌های کاری
 (۴) اطلاعات زندگی‌نامه‌ای
- ۲۷۵- گروه‌های کوچک از کارکنان که به‌طور منظم با رهبر گروه تشکیل جلسه می‌دهند، تا مشکلات مرتبط با کار را تعیین و حل کنند، چه نام دارند؟
 (۱) تیم‌های کاری
 (۲) گروه‌های کانونی
 (۳) گروه‌های کاری مستقل
 (۴) حلقه‌های کیفیت
- ۲۷۶- کدام روش، قدیمی‌ترین و متداول‌ترین روش ارزیابی عملکرد است؟
 (۱) رتبه‌بندی
 (۲) انتخاب اجباری
 (۳) مقیاس‌های ترسیمی درجه‌بندی
 (۴) مقیاس‌های درجه‌بندی متکی به رفتار
- ۲۷۷- از بین روش‌های متنوع انتقال دانش در سازمان، کدام روش جامع‌ترین و پرکاربردترین است؟
 (۱) مربیگری
 (۲) شبیه‌سازی
 (۳) ایفای نقش
 (۴) آموزش ضمن خدمت
- ۲۷۸- آزمون‌های شبیه‌سازی کار، جزء کدام طبقه از آزمون‌های استخدامی قرار می‌گیرند؟
 (۱) عملکرد
 (۲) معلومات
 (۳) واکنش ترسیمی
 (۴) رفتار و سلوک
- ۲۷۹- اگر روش مقایسه جفتی برای ارزیابی پنج نفر به‌کار گرفته شود، در مجموع چند مقایسه انجام خواهد گرفت؟
 (۱) ۱۰
 (۲) ۲۰
 (۳) ۲۵
 (۴) ۳۲
- ۲۸۰- از میان پنج عامل بزرگ شخصیت، کدام یک برای پیش‌بینی عملکرد فرد معیاری مناسب محسوب شده و نمره بالا در آن به‌معنای موقعیت فرد در شکل خود است؟
 (۱) برون‌گرایی
 (۲) ثبات هیجانی
 (۳) باوجدان بودن
 (۴) باز بودن به تجربه

- ۲۸۱- پرسش‌نامه تحلیل موقعیت (PAQ)، توسط چه فردی تکمیل می‌گردد؟
 (۱) شاغل
 (۲) تحلیل‌گر شغل
 (۳) سرپرست بلافصل
 (۴) همکار ارزیابی‌شونده
- ۲۸۲- روایی کدام دسته از ابزارهای سنجش و اندازه‌گیری، در مقایسه با ابزارهای دیگر در انتخاب کارکنان یک سازمان، کمتر است؟
 (۱) آزمون‌های شخصیت
 (۲) آزمون‌های ابزاری
 (۳) آزمون‌های شناختی
 (۴) آزمون‌های پیشرفت
- ۲۸۳- برای مشاغلی که تکراری و زمان انجام آن کوتاه باشد، بیشتر از کدام روش تحلیل شغل استفاده می‌شود؟
 (۱) مصاحبه
 (۲) مشاهده
 (۳) پرسش‌نامه
 (۴) ثبت وقایع
- ۲۸۴- هر نوع فعالیت یا فرایند جمع‌آوری، منظم کردن و ارزیابی اطلاعات مربوط به کار و کارکنان سازمان، تعریف کدام اصطلاح است؟
 (۱) مشاوره شغلی
 (۲) انتخاب و استخدام
 (۳) تجدید ساختار شغل
 (۴) تجزیه و تحلیل شغل
- ۲۸۵- کدام مورد، ملایم‌ترین نوع توبیخ در اقدامات انضباطی در سازمان است؟
 (۱) اخطار کتبی
 (۲) ثبت در پرونده
 (۳) تذکر شفاهی
 (۴) کسر حقوق و مزایا
- ۲۸۶- کدام روش آموزشی، دارای مقبولیت زیاد بوده، اقتصادی است و اطلاعات زیادی را می‌توان در زمان کوتاه در دسترس افراد زیادی قرار داد؟
 (۱) سخنرانی
 (۲) سمینار
 (۳) تمرین شغل
 (۴) شبیه‌سازی
- ۲۸۷- وقتی ملاک واقعی قدرت پوشش دادن کل ملاک مفهومی را ندارد، اشاره به کدام مفهوم از ملاک دارد؟
 (۱) خطای ملاک
 (۲) ضعف ملاک
 (۳) سوگیری ملاک
 (۴) درهم آمیختگی ملاک
- ۲۸۸- دانش، مهارت، استعداد و توانایی‌ها جزء کدام یک از زیرمجموعه‌های مربوط به تحلیل شغل قرار می‌گیرند؟
 (۱) شرح شغل
 (۲) خلاصه شغل
 (۳) شرایط شغل
 (۴) شرایط احراز شغل
- ۲۸۹- کدام روش تحلیل شغل، شامل ۹۵ عبارت برای توصیف ویژگی‌های فردی که برای انجام شغل ضروری است، می‌باشد؟
 (۱) پرسش‌نامه تحلیل موقعیت (PAQ)
 (۲) شبکه اطلاعات شغلی (O*NET)
 (۳) تحلیل کارکردی شغل (FJA)
 (۴) فرهنگ عناوین شغلی (DOT)
- ۲۹۰- ارزش‌ها و علایق حرفه‌ای، زیرمجموعه کدام یک از توصیفات ارائه شده در شبکه اطلاعات شغلی (O*NET) است؟
 (۱) ویژگی‌های سازمان
 (۲) الزامات حرفه‌ای
 (۳) ویژگی‌های کارکن
 (۴) الزامات خاص حرفه‌ای

بالندگی سازمانی:

- ۲۹۱- در تعاریف متعدّد بالندگی سازمانی، بر کدام جنبه بیشتر تأکید شده است؟
 (۱) انجام تغییرات تصادفی
 (۲) انجام تغییرات جزئی
 (۳) بلندمدت بودن آن
 (۴) تغییر مدیریت در سازمان
- ۲۹۲- در مداخله شخص ثالث در وضعیت‌های پرتعارض بین افراد یا طرفین، از کدام روش استفاده می‌شود؟
 (۱) رودررو قرار دادن طرفین
 (۲) استفاده از مدیران ارشد سازمان
 (۳) مذاکره جداگانه با هر یک از طرفین
 (۴) استفاده از افراد سایر گروه‌های ذی‌نفع
- ۲۹۳- بلیک و موتون برای حوزه مشاوره طبقه‌بندی‌ای را ارائه نموده‌اند که «مکعب مشاوره» نامیده می‌شود. کدام مورد از جمله برنامه‌های اساسی ایجاد تغییر در بُعد نخست این مکعب نمی‌باشد؟
 (۱) برنامه ایجاد مقبولیت مشاور
 (۲) اهداف بلندمدت و کوتاه‌مدت
 (۳) تسهیل‌گری مشاور
 (۴) رویارویی
- ۲۹۴- چه کسی شیوه علمی حل مسئله را به‌گونه‌ای مطرح ساخت که هم برای عاملان بالندگی سازمانی و هم برای همه افراد عادی قابل فهم باشد؟
 (۱) جان کولبر
 (۲) ویس بورد
 (۳) جان دیویی
 (۴) ریچارد بکهارد
- ۲۹۵- براساس مدل یک تا چهار لیکرت، کدام مورد درست است؟
 (۱) سیستم ۱ مشارکتی‌ترین سیستم است.
 (۲) سیستم ۴ مشارکتی‌ترین سیستم است.
 (۳) سیستم ۱ نسبت به سیستم ۲ نسبتاً مشارکتی‌تر است.
 (۴) سیستم ۲ نسبت به سیستم‌های ۱ و ۲ کمتر مشارکتی است.
- ۲۹۶- برای موقعیت‌هایی که در آنها عدم اثربخشی تیم ناشی از رفتار افرادی است که از ترس از دست دادن قدرت یا نفوذ حاضر به تغییر آن نیستند، یک برنامه ایجاد تغییر توسط راجر هریسون مطرح شده که موسوم به کدام مورد است؟
 (۱) نمودار مسئولیت
 (۲) فن مذاکره نقش
 (۳) تجزیه و تحلیل میدان نیرو
 (۴) طراحی چشم‌انداز آینده
- ۲۹۷- آن مدل تغییر برنامه‌ریزی شده که سیستمی است برای نشان دادن مشکلات یک سازمان به‌صورت نموداری (ترسیمی)، بررسی پیوندهای متقابل بین مشکلات، تعیین مشکلات اصلی و نشان دادن نموداری اقدامات اصلاحی برای حل مشکلات، موسوم به کدام مورد است؟
 (۱) مدل تغییر جامع
 (۲) مدل سه مرحله‌ای لویین
 (۳) مدل عملکرد فردی و سازمانی
 (۴) مدل تجزیه و تحلیل جریان
- ۲۹۸- سه عنصر اساسی تمامی برنامه‌های بالندگی سازمانی، تشخیص، اقدام عملی و مدیریت برنامه است. بررسی تفاوت آنچه هست با آنچه باید باشد، ضرورت کدام‌یک از این فعالیت‌ها است؟
 (۱) تشخیص
 (۲) تصمیم‌گیری
 (۳) مدیریت برنامه
 (۴) اقدام عملی

۲۹۹- نقش مهم عوامل اجتماعی و باورها بر بهره‌وری، روحیه و به‌طور کلی رفتار سازمانی کارکنان، در کدام پژوهش

به روشنی نشان داده شده است؟

- (۱) نهضت مدیریت علمی
(۲) زمان‌سنجی و حرکت‌سنجی
(۳) تحقیقات رهبری مشارکتی
(۴) مطالعات هائورن

۳۰۰- چه کسی برای نخستین بار مفهوم «دیوان سالاری» را مطرح نمود؟

- (۱) تیلور
(۲) فالت
(۳) وبر
(۴) لوین

۳۰۱- بالندگی یا تحول سازمان با کدام یک از استراتژی‌های تغییر مطرح شده توسط چین و بنه، همسویی بیشتری دارد؟

- (۱) استراتژی‌های هنجاری - بازآموزی
(۲) استراتژی‌های تجربی - عقلانی
(۳) استراتژی علی مبتنی بر قدرت اجبار
(۴) تمامی استراتژی‌های فوق به یک نسبت

۳۰۲- ادگار شاین بر اساس اندیشه کورت لوین، مدل سه مرحله‌ای فرایند تغییر را مطرح نمود. کدام مورد در رابطه با مرحله

اول این مدل صحت دارد؟

- (۱) کنکاش در محیط برای دریافت اطلاعات جدید مناسب
(۲) عدم احساس اضطراب در انجام رفتار قبلی
(۳) احساس امنیت روانی از انجام رفتار قبلی
(۴) احساس خطا دانستن رفتار قبلی

۳۰۳- پیر عواملی را مطرح کرده است که به مدد آنها کارگزاران بالندگی سازمان می‌توانند در سازمان‌ها به کسب قدرت و

اعمال آن بپردازند، کدام مورد به معنای آن است که قدرت به کارگزارانی تعلق می‌گیرد که در کار خود موفق و

اثربخش باشند؟

- (۱) مدیریت منابع
(۲) حمایت گروهی
(۳) وجهت و اعتبار
(۴) نفوذ و حساسیت سیاسی

۳۰۴- در ارتباط با «فن تجزیه و تحلیل نقش»، کدام مورد گام نخست محسوب می‌شود؟

- (۱) تهیه نیم‌رخ نقش
(۲) تجزیه و تحلیل نقش محوری
(۳) آزمون انتظارات متضدی نقش از دیگران
(۴) روشن کردن انتظارات و رفتار مطلوب سایرین از نقش محوری

۳۰۵- بنابر اظهارات بکهارد، جلسه رویارویی چه موقع مناسب است؟

- (۱) مدیریت نیاز به بررسی عملکرد خود داشته باشد.
(۲) زمان محدودی برای فعالیت وجود نداشته باشد.
(۳) مدیریت عالی‌خواهان بهبود سریع شرایط نباشد.
(۴) سازمان در حال گذراندن تغییراتی سطحی باشد.

- ۳۰۶- کدام مورد، در رابطه با برنامه‌های مطرح در بالندگی یا تحول سازمان درست است؟
- (۱) تلاش برای ایجاد راه‌حل‌های برد - باخت، رویه‌ای استاندارد در برنامه‌های بالندگی سازمان است.
 - (۲) در بالندگی سازمان هدف و محور تغییر، تنها بخش‌هایی از سازمان است.
 - (۳) بالندگی سازمان به جنبه انسانی و اجتماعی سازمان توجه نمی‌کند.
 - (۴) بالندگی سازمان بر فرهنگ و فرایندها تمرکز دارد.
- ۳۰۷- شاین سه مدل اساسی را در مشاوره مطرح نموده است. کدام یک از این مدل‌ها نشان‌دهنده نوعی مشاوره بالندگی سازمان است؟
- (۱) متخصص
 - (۲) طبیب - بیمار
 - (۳) مشاوره فرایند
 - (۴) به‌کارگیری مشاور خارجی
- ۳۰۸- وارنر بورک، مراحل را برای برنامه‌های بالندگی سازمان مطرح می‌سازد، تماس اولیه مشاور و متقاضی بالندگی و تحول، جزء کدام یک از این مراحل است؟
- (۱) ورود
 - (۲) ایجاد تغییر
 - (۳) عقد قرارداد
 - (۴) برنامه‌ریزی تغییر
- ۳۰۹- در ارتباط با مدیریت برنامه تحول، اقدام به ارزیابی قدرت عامل تغییر، تعیین ذی‌نفع‌های کلیدی و تأثیرگذاری بر ذی‌نفع‌ها، اجزای کدام یک از فعالیت‌های ضروری هستند که توسط کامینگز و ورلی مطرح شده‌اند؟
- (۱) مدیریت گذار
 - (۲) فراهم نمودن زمینه تغییر
 - (۳) ایجاد پشتیبانی سیاسی
 - (۴) ایجاد چشم‌انداز آینده
- ۳۱۰- ادگار شاین، یک برنامه ایجاد تغییر عمیق و در عین حال دشوار را مطرح می‌سازد که به‌طور عمقی در سازمان اجرا می‌شود و اعمال آن در سازمان کار هر مشاور بالندگی سازمان نیست. این برنامه موسوم به کدام مورد است؟
- (۱) بازخورد پیمایشی (بررسی بازخورد)
 - (۲) گردهمایی عمومی
 - (۳) تحول بین‌سازمانی
 - (۴) تجزیه و تحلیل فرهنگی