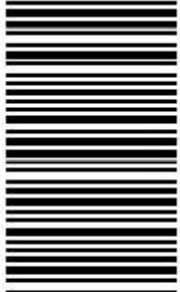


کد کنترل

215

A



215A

نام:

نام خانوادگی:

محل اعضا:

عصر پنج شنبه

۹۶/۲/۷



«اگر دانشگاه اصلاح شود مملکت اصلاح می شود.»  
امام خمینی (ره)

جمهوری اسلامی ایران  
وزارت علوم، تحقیقات و فناوری  
سازمان سنجش آموزش کشور

آزمون ورودی دوره های کارشناسی ارشد ناپوسته داخل - سال ۱۳۹۶

طراحی شهری - کد ۱۳۵۱

مدت پاسخگویی: ۱۲۰ دقیقه

تعداد سؤال: ۱۳۰

عنوان مواد امتحانی، تعداد و شماره سؤالات

ردیف	مواد امتحانی	تعداد سؤال	از شماره	تا شماره
۱	زبان عمومی و تخصصی (انگلیسی)	۳۰	۱	۳۰
۲	مباحث عمومی شهرسازی ایران	۲۵	۳۱	۵۵
۳	مبانی نظری معماری و طراحی شهری	۲۵	۵۶	۸۰
۴	تاریخ معماری و شهرسازی	۲۵	۸۱	۱۰۵
۵	تحلیل فضاهای معماری و شهری	۲۵	۱۰۶	۱۳۰

این آزمون نمره منفی دارد.

استفاده از ماشین حساب مجاز نیست.

حق چاپ، تکثیر و انتشار سؤالات به هر روش الکترونیکی و ... پس از برگزاری آزمون، برای تمامی اشخاص حقیقی و حقوقی تنها با مجوز این سازمان مجاز می باشد و با متخلفین برابر مقررات رفتار می شود.

**PART A: Vocabulary**

**Directions:** Choose the word or phrase (1), (2), (3), or (4) that best completes the blank. Then mark the correct choice on your answer sheet.

- 1- By signing these papers, I agree to not ----- any of my company's financial records to anyone outside of my firm.  
1) authorize            2) articulate            3) divulge            4) victimize
- 2- Without an antidote to treat the patient, the poisonous snakebite would prove -----.  
1) vulnerable            2) fatal            3) massive            4) extreme
- 3- Stifling a yawn, Jackie covered her mouth as she listened to one of her mother's ----- stories about her childhood.  
1) interminable            2) credible            3) widespread            4) literal
- 4- After learning the lawyer accepted a bribe, the committee decided to ----- him and suspend his license.  
1) encounter            2) retaliate            3) underestimate            4) rebuke
- 5- The government will ----- any property that has been purchased with money earned through illegal means.  
1) resist            2) seize            3) eliminate            4) avoid
- 6- Now that I have got another offer of employment, which sounds as good as the earlier one, I am in a ----- as to which one to choose.  
1) necessity            2) comparison            3) postponement            4) dilemma
- 7- Since there is a huge ----- between the results of the first and second experiment, the laboratory team will conduct a third test.  
1) discrepancy            2) autonomy            3) randomness            4) opposition
- 8- To get a good grade on the research project, you must ----- your report with provable facts.  
1) inform            2) outline            3) substantiate            4) interfere
- 9- We thought that the power cuts were temporary and would end but we have now realized that this is a ----- problem and will never end.  
1) chaotic            2) perennial            3) fragile            4) memorable
- 10- If a ----- answer can provide the information requested, there is no reason to bore a person with a long response.  
1) boundless            2) conceptual            3) concise            4) logical

**PART B: Cloze Passage**

**Directions:** Read the following passage and decide which choice (1), (2), (3), or (4) best fits each space. Then mark the correct choice on your answer sheet.

It is very easy to lead someone's memory astray. For example, if I witness a traffic accident and (11) ----- whether the car stopped before or after the tree, I am much more likely to "insert" a tree into my memory of the scene, (12) ----- no tree was actually present. This occurrence reflects the fact that when we retrieve a memory, we also re-encode it and during that process it is (13) ----- errors.

Elizabeth Loftus at the University of California, Irvine, and colleagues have shown that this “misinformation effect” can have huge implications for the court room, with experiments (14) ----- that eyewitness testimonies can be adversely influenced by misleading questioning. Fortunately, these findings also suggest ways for police, lawyers and judges to frame the questions (15) ----- they ask in a way that makes reliable answers more likely.

- |     |                                     |                 |                              |                |
|-----|-------------------------------------|-----------------|------------------------------|----------------|
| 11- | 1) I am later asked                 | 2) later asking | 3) to be asked later         | 4) later asked |
| 12- | 1) even then                        | 2) so even      | 3) as if even                | 4) even if     |
| 13- | 1) a possibility implanting         |                 | 2) possible to implant       |                |
|     |                                     |                 | 3) possibly to implant       |                |
|     |                                     |                 | 4) possibility of implanting |                |
| 14- | 1) are repeatedly demonstrated      |                 | 2) repeatedly demonstrating  |                |
|     | 3) that are demonstrated repeatedly |                 | 4) to demonstrate repeatedly |                |
| 15- | 1) that                             | 2) when         | 3) because                   | 4) even though |

### **PART C: Reading Comprehension:**

**Directions:** Read the following three passages and answer the questions by choosing the best choice (1), (2), (3), or (4). Then mark the correct choice on your answer sheet.

#### **PASSAGE 1:**

There can be no possible doubt that the Romans were aware of the concept of the planned city. For intellectual guidance there was the authority of Aristotle, while archaeology reveals the carefully-planned siting and layout of late Republican colonies. There were professional *agrimensores* or land surveyors and, in the Empire at least, professional architects. From the start, a new town was provided with adequate defenses, with essential public buildings such as temple and forum, with a water supply—without which a town could not be considered habitable—and its concomitant system of drains, with paved streets, and with magistrates having jurisdiction over these things. Vitruvius wrote that the architect must have an understanding of a healthy environment, including the water supply, be familiar with the law on such servitudes as the right to eavesdrip, drains and light, and also building contracts, as well as possessing a knowledge of music, astronomy, mathematics, and philosophy.

A city's construction could be divided into two parts, public works and private building. There were three areas of public provision—that is, provision for the public, even if by private patronage: defense, religion, and amenity. Of these, amenity included the arrangement of public areas for communal use, such as docks, forums, porticoes, baths, theatres, pedestrian precincts, and other places made public for similar reasons. Vitruvius wrote about the long term as well as the present moment, and it has been remarked that the actual layout of Roman colonies, in that it did not use up all the available space from the start but lent itself to further development, was in itself almost a form of planning, if rather passive. Vitruvius, however, gave more attention to the sphere of building regulations than to the priorities of future development.

- 16- What is the passage mainly about?  
 1) Three areas of public provision in ancient Rome  
 2) Aristotle's intellectual guidance regarding architecture  
 3) The Romans' awareness of the principles of city planning  
 4) Public buildings such as temples and forums in ancient Rome
- 17- What does the word "concomitant" in paragraph 1 mean?  
 1) Accompanying  
 2) Contemporary  
 3) Outstanding  
 4) Predominant
- 18- According to the passage, an architect was supposed to have knowledge of all the following EXCEPT -----.  
 1) astronomy  
 2) archeology  
 3) music  
 4) philosophy
- 19- According to the passage, Vitruvius wrote about and paid heed to all the following EXCEPT -----.  
 1) long term issues  
 2) building regulations  
 3) present moment issues  
 4) future development concerns
- 20- What does the word "itself" in paragraph 2 refer to?  
 1) Development  
 2) Layout  
 3) Space  
 4) The start

**PASSAGE 2:**

City planning has benefited from rich experience in building cities, starting with Mesopotamia in 3000 BC. In contrast, metropolitan and regional planning dates just to the nineteenth century, and there are no treatises on how to lay out regions. Regional planning has become a necessity in most countries. But nobody seems to know quite what it is, and no nation seems to know how to do it. In fact, nearly from the onset, there was significant disagreement about strategy. The "metropolitanists" focused on supporting central cities and their economic agglomerations with efficient infrastructure and development patterns, while the "regionalists" advocated for decentralization and the utopian garden city.

The idea of sustainable development at the regional scale might be traced back to Ian McHarg's work on green regionalism: a green region embraces its ecological systems, such as water, climate, and topography, and integrates them into planning. To add the notion of equity to sustainability, it took the advent of the environmental justice movement, as well as the concept of intergenerational equity advanced by the World Commission on Environment and Development's Brundtland Commission. Environmental justice meant recasting healthy food, clean air, and clean water for people as part of the environment, not something separate from it. The Brundtland Commission Report framed sustainable development as "development that meets the needs of the present generation without compromising the ability of future generations to meet their own needs" (World Commission on Environment and Development, 1987). Sustainability, thus, was to reconcile the "three Es" of development—economy, equity, and environment.

- 21- Which of the following could be understood about regional planning?
- 1) It was in the nineteenth century that Ian McHarg discovered it.
  - 2) There are documents that have recorded how ancient people did it.
  - 3) Compared to city planning, it is a rather new phenomenon.
  - 4) It is rooted in the rich experience of ancient people in building cities.
- 22- Which of the following statements is true?
- 1) Regional planning is concerned with the development of infrastructure.
  - 2) Metropolitan planning is concerned with the development of an idealized city.
  - 3) Green regionalism greatly contributes to metropolitan planning and development.
  - 4) Regional planning is a poorly understood concept in many countries.
- 23- What does the word "integrates" in paragraph 2 mean?
- 1) Expands
  - 2) Isolates
  - 3) Merges
  - 4) Revolves
- 24- Of the three Es of development, which one(s) has the author NOT referred to in the passage?
- 1) Equity
  - 2) Economy
  - 3) Economy and equity
  - 4) Environment and equity
- 25- What does the word "it" in paragraph 2 refer to?
- 1) The environment
  - 2) Healthy food
  - 3) Clean water
  - 4) Clean air

### PASSAGE 3:

Early in an urban planning history class, students learn about Clarence Perry and the concept of the neighborhood unit. A sociologist, Perry developed an idea of the neighborhood unit based on observation of Forest Hills Gardens in Queens, New York. The neighborhood unit would serve as the physical and social building block of the city, as well as a mechanism for socializing immigrants. Its size was set by the catchment area of the local elementary school (one half-mile radius on foot), reachable by multiple neighborhoods, with shops at corners, and arterial streets as logical boundaries. Though not widely implemented in the exact form envisaged by Perry, the idea of the neighborhood unit clearly influenced the regulation and development of suburban subdivisions. It also shaped the movement for neighborhood public facilities, particularly schools, as well as New Urbanism, which has advocated for traditional neighborhood design (i.e., more compact, walkable neighborhoods with a mixture of uses).

Jane Jacobs is also known for her focus on neighborhoods: "Take care of the neighborhood and the city will be taken care of," Jacobs suggested. This was the bottom-up view of urban development that came out of the reactions to the broad-sweep urban renewal. But she was not so taken with the ideas of Perry and his disciples, such as Lewis Mumford, critiquing the ideal of supposedly cozy, inward-turned city neighborhoods." She argued instead that good urbanism requires great cities (i.e., higher densities). And there is no simple recipe for urbanism.

- 26- Which of the following questions does the first paragraph NOT answer?  
 1) What the neighborhood unit is good for  
 2) How the neighborhood unit has been influential  
 3) Who the idea of the neighborhood unit was proposed by  
 4) Where the idea of the neighborhood unit has been applied
- 27- What does the word "its" in paragraph 1 refer to?  
 1) City  
 2) Mechanism  
 3) The neighborhood unit  
 4) Building block
- 28- What does the word "envisaged" in paragraph 1 mean?  
 1) Anticipated  
 2) Challenged  
 3) Discriminated  
 4) Encountered
- 29- Which of the following people holds a bottom-up view of urban planning?  
 1) Clarence Perry  
 2) Jane Jacobs  
 3) Lewis Mumford  
 4) William E. Drummond
- 30- Which of the following is the concept of walkable neighborhoods associated with?  
 1) Socializing immigrants  
 2) Suburban subdivision  
 3) The catchment area  
 4) New Urbanism

مباحث عمومی شهرسازی ایران:

- ۳۱- در طرح‌های توسعه شهری، کدام بیانیه وضعیت خاص آنی را در مدت زمان و مکان مشخص به دست می‌دهد؟  
 (۱) راهبرد (۲) طرح موضعی (۳) هدف کلی (۴) هدف عملیاتی
- ۳۲- علاوه بر ویژگی اقلیمی، شرایط سیاسی، اجتماعی و فرهنگی، کدام عامل مهم و اساسی موجب شکل نگرفتن فضاهای شهری ایران در مقایسه با برخی کشورهای غربی شده است؟  
 (۱) عامل مذهبی محدودکننده ارتباطات اجتماعی بیرون  
 (۲) موقعیت ژئوپولیتیک خاص ایران در منطقه و شکل‌گیری جنگ‌های ویرانگر  
 (۳) نگاه فلسفی خاص به جهان و همچنین پرداختن به درون تا به ارتباطات اجتماعی بیرون  
 (۴) موقعیت جغرافیایی خاص ایران و پرداختن به مسایل مذهبی محدودکننده ارتباطات اجتماعی بیرون
- ۳۳- اندیشه‌ها و اقدامات کدام یک از افراد زیر، بیشترین تأثیر را بر شهرسازی کشور داشته است؟  
 (۱) هوسمان و لوکوربوزیه (۲) هوسمان و پاتریک گدس  
 (۳) اوژن هنارد و لوکوربوزیه (۴) جان راسکین و هوسمان
- ۳۴- اولین نطفه‌های تقسیمات کالبدی به تبع تقسیمات اجتماعی - اقتصادی، در کدام دوره بسته شد؟  
 (۱) پارتی (۲) پارسی (۳) پارسی - هلنی (۴) مادی
- ۳۵- در دوره سلجوقی، اصلی‌ترین فضای شهر کدام مورد بود؟  
 (۱) بازار (۲) محلات (۳) مسجد جامع (۴) میدان اصلی
- ۳۶- در طرفین جاده‌های کمربندی واقع در حریم استحقاقی، ایجاد هر گونه ساختمان و تأسیسات تا عمق چند متر از بر حریم راه ممنوع است؟  
 (۱) ۱۵۰ (۲) ۷۵  
 (۳) ۴۵ (۴) ۲۱

۳۷- براساس مصوبه شورای عالی شهرسازی و معماری، مراجع اصلی مداخله در بافت‌های قدیمی و فرسوده شهری شامل کدام نهادها هستند؟

- (۱) شهرداری‌ها - وزارت نیرو - وزارت راه و شهرسازی
- (۲) نیروی انتظامی - شرکت عمران و بهسازی شهری - شهرداری‌ها
- (۳) سازمان میراث فرهنگی - شرکت عمران و بهسازی شهری - شهرداری‌ها
- (۴) وزارت راه و شهرسازی - وزارت امور اقتصادی و دارایی - وزارت کشور

۳۸- کدام عبارت، در ارتباط با «چاه‌ها» صحیح است؟

- (۱) در چاه‌های نیمه آرتزین آب با فشار از دهانه چاه بیرون می‌زند.
- (۲) در چاه‌های نشتی سطح آب پیش از برداشت همتراز با سطح آب زیرزمینی مجاور آن است.
- (۳) در چاه‌های آرتزین سطح آب پیش از برداشت، پایین‌تر از سطح آب زیرزمین مجاور چاه است.
- (۴) در هر سه دسته چاه‌های نشتی، آرتزین و نیمه آرتزین برای استخراج آب، نیاز به پمپاژ مصنوعی آن وجود دارد.

۳۹- در ایران بیشترین میزان هدر رفت آب، مربوط به کدام یک از موارد زیر است؟

- (۱) کهنه بودن خطوط توزیع
- (۲) مصرف غیراستاندارد آب در صنعت
- (۳) مصرف بی‌رویه آب توسط مصرف‌کنندگان خانگی
- (۴) قدیمی بودن سیستم آبیاری اراضی کشاورزی و باغات

۴۰- براساس قوانین حقوقی ایران، اراضی واقع در درون محدوده قانونی شهرها، در مالکیت کدام یک از دستگاه‌های زیر است؟

- (۱) استانداری
- (۲) شهرداری
- (۳) سازمان زمین شهری
- (۴) سازمان ملی زمین و مسکن

۴۱- براساس مصوبه ۱۳۶۸/۱۰/۱۸ حریم تصفیه خانه جهت کنترل امر ساخت و ساز، چند کیلومتر تعیین شده است؟

- (۱) ۱۵
- (۲) ۱۰
- (۳) ۶
- (۴) ۵

۴۲- کدام یک از موارد، دلایل واقعی طغیان آب در شهرها است؟

- (۱) خشک بودن خاک - فقر پوشش گیاهی - شیب تند زمین
- (۲) فقر پوشش گیاهی - طولانی بودن فاصله آبخیز تا آبریز - شیب تند زمین
- (۳) خشک بودن خاک - شیب اندک زمین - طولانی بودن فاصله آبخیز تا آبریز
- (۴) عدم وجود امکانات مناسب برای مهار سیلاب - شیب کم زمین - کوتاه بودن فاصله آبخیز تا آبریز

۴۳- فرایند تهیه طرح‌های ساختاری - راهبردی شهری و ناحیه‌ای، به چه صورت است؟

- (۱) شبکه‌ای
- (۲) حلزونی یا اسپیرال
- (۳) حلقوی یا دایره‌ای
- (۴) خطی و سه‌مرحله‌ای

۴۴- در دوران قبل از تهیه طرح‌های جامع شهری در ایران که از دهه ۱۳۴۰ آغاز شد، نسبت به تهیه طرح‌های شهری برای

بعضی از شهرها مانند اصفهان، سنندج، بیجار و ارومیه نیز اقدام شده بود. این طرح‌ها توسط چه کسانی تهیه شد؟

- (۱) شهرداری شهرها
- (۲) فرمانداری شهرها
- (۳) کارشناسان خارجی
- (۴) مسکن و شهرسازی

۴۵- کدام نوع طرح، به مکان خاص محدود نمی‌شود و بیشتر ناظر به حل مسائل و برنامه‌ریزی و ساماندهی بخش‌های

مختلف شهر است؟

- (۱) آماده‌سازی
- (۲) تفصیلی
- (۳) موضعی
- (۴) موضوعی

- ۴۶- در ارزیابی کاربری‌های شهری انطباق فعالیت و همخوانی کاربری‌ها در حوزه نفوذ همدیگر و تناسب هر کاربری با مکان خاص، به ترتیب چه نامیده می‌شوند؟  
 (۱) سازگاری - مطلوبیت  
 (۲) سازگاری - ظرفیت  
 (۳) ظرفیت - سازگاری  
 (۴) مطلوبیت - سازگاری
- ۴۷- براساس اصل پیوستگی فضایی، سازمان کالبدی شهرهای قدیمی ایران بر پیوندهای فضایی میان چه عناصری استوار است؟  
 (۱) بازار - خیابان - گرہها - محلات مسکونی  
 (۲) مرکز شهر - بازار - گذرهای اصلی - فلکه‌ها  
 (۳) مرکز شهر - مراکز محلات - گذرهای اصلی - میدان  
 (۴) مرکز شهر - مراکز محلات - گذرهای اصلی - محلات مسکونی
- ۴۸- تهیه و تصاحب زمین و برنامه‌ریزی برای زمین در شهرهای جدید، به عهده کدام سازمان است؟  
 (۱) وزارت کشور  
 (۲) شرکت عمران شهرهای جدید  
 (۳) سازمان مدیریت و برنامه‌ریزی  
 (۴) اداره راه و شهرسازی استان‌ها
- ۴۹- در کدام سیاست، به‌منظور تشویق نوسازی به‌جای تخریب بناهای یادمانی و تاریخی که مالکیت خصوصی دارند، به مالکان قطعه زمین مناسب توسعه دیگری پیشنهاد می‌شود؟  
 (۱) انتقال حق توسعه  
 (۲) استفاده دوباره تطابقی  
 (۳) احیای مراکز تاریخی شهرها  
 (۴) حفاظت از یادمان‌های تاریخی
- ۵۰- آبراه «داریون» که از آن به نام «داریام»، «دارییان» و «مینوآب» نیز یاد می‌شود، در کدام دوره و برای مشروب کردن اراضی چه قسمتی از ایران حفر شده است؟  
 (۱) قاجار، حریم رود کرج در کرج  
 (۲) ديلمیان، حریم رودخانه کر در فارس  
 (۳) ساسانی، اطراف کرخه در سوسنگرد  
 (۴) هخامنشی، اطراف کارون در شوشتر
- ۵۱- فرم شهری در ایران دوره اشکانی، چه شکلی داشته و بر چه مبنایی استوار بوده است؟  
 (۱) چلیپایی، تأثیرات آیینی  
 (۲) شطرنجی، تأثیر از سلوکیان  
 (۳) دایره‌ای، گذشته ایلی  
 (۴) پلکانی، عوارض زمین
- ۵۲- استقلال شهرداری‌ها از نظر مالی و امکان کسب درآمد حاصل از فعالیت‌های اقتصادی از قبیل عوارض فروش کاربری و تراکم، از چه سالی در کشور دارای بستر قانونی شد؟  
 (۱) ۱۳۵۹  
 (۲) ۱۳۶۴  
 (۳) ۱۳۶۸  
 (۴) ۱۳۷۲
- ۵۳- تعداد واحدهای تفکیکی هر بلوک شهری در شهرهای کهن ایرانی - اسلامی که برگرفته از یکی از احادیث نبوی است، چند واحد می‌باشد؟  
 (۱) ۴۰  
 (۲) ۳۰  
 (۳) ۲۰  
 (۴) ۱۰
- ۵۴- نیروی محرکه و عامل اولیه شکل‌گیری اندیشه چهارباغ، به کدام مورد بر می‌گردد؟  
 (۱) چهارباغ بهشتی  
 (۲) چهارستون زمین  
 (۳) چهارسوی جهان  
 (۴) چهارعالم اشرافی
- ۵۵- سازمان کالبدی کلی شهرهای ایران تا اوایل دوره قاجار، به کدام دوره شهرسازی در اروپا شباهت دارد؟  
 (۱) روم باستان  
 (۲) قرون وسطا  
 (۳) رنسانس  
 (۴) باروک



## مبانی نظری معماری و طراحی شهری:



۵۶- تصویر مقابل، ایده چه کسی بود؟

- (۱) اتو وانگر
- (۲) ابنزر هاوارد
- (۳) جین جیکوبز
- (۴) لوکوربوزیه

۵۷- مهمترین شاخص‌های بصری کدامند؟

- (۱) تداعی کننده مکان، تداعی کننده کاربری‌ها
- (۲) نمودهای بصری مکان و ذهنی کاربری‌ها
- (۳) ذهنی و تداعی کننده کاربری‌ها
- (۴) فرهنگی، شهود بصری

۵۸- کدام یک از موارد، قوی‌ترین ترکیب حجمی در معماری ایران محسوب می‌شود؟

- (۱) استوانه و کره
- (۲) مخروط و کره
- (۳) نیمکره و مکعب
- (۴) مکعب و استوانه

۵۹- از نظر پالادیو، زیبایی به چه معنی است؟

- (۱) پیوند اجزا از نظر تشابه و ارتباط با هم
- (۲) اجتناب از هر گونه آشفتگی و بهم ریختگی
- (۳) ادراک و تجربه مجموعه‌ای از عناصر متعدد و متنوع
- (۴) هماهنگی و تناسب و نظم اجزاء در کل به هم پیوسته

۶۰- تکرار قوی، منظم و پیوسته عناصر و اجزایی که یک کل را پدید می‌آورند، بیانگر چه کیفیتی است؟

- (۱) ریتم
- (۲) تقارن
- (۳) تشابه
- (۴) تباین

۶۱- برنامه‌ریزی پایه و اصول طراحی در مدرسه باهاوس، مبتنی بر چه نظریه‌ای بوده است؟

- (۱) جزءگرایی و اصول آن
- (۲) گشتالت و اصول آن
- (۳) کنش متقابل ادراک و اصول آن
- (۴) اکولوژیک ادراک و اصول آن

۶۲- از نظر گوردن کالن وجه افتراق میان «هنر معماری» و «هنر طراحی شهری»، کدام اصل است؟

- (۱) مقیاس
- (۲) تناسب
- (۳) ایجاد ارتباط
- (۴) ادراک

۶۳- با کدام گرایش، روبرت اوئن شناخته شده است؟

- (۱) مدرنیست
- (۲) طبیعت‌گرا
- (۳) صنعت‌گرا
- (۴) اتویست

۶۴- معماری با تبعیت از فن مهندسی، چه خصیلت‌هایی را به عاریت گرفته است؟

- (۱) صداقت سازه، شفافیت کالبدی و عملکرد
- (۲) سودمندی، عملکرد و صداقت سازه
- (۳) خلوص و سادگی و شفافیت عملکردی
- (۴) سادگی، خلوص و شفافیت عناصر سازه‌ای

۶۵- زمینه مطالعاتی آموس راپاپورت، کدام مورد است؟

- (۱) بصری
- (۲) زیست محیطی
- (۳) فرهنگی
- (۴) کالبدی

۶۶- کدام عبارت، در مورد سایت صحیح است؟

- (۱) آموزش طراحی به‌طور سنتی بازتابی از این موضوع است.
- (۲) تنها شرایط کالبدی سایت تأثیر بسزایی در نتایج پیشنهادهای طراحی دارد.
- (۳) به دلیل اهمیت سایت در طراحی، سایر مفاهیم را می‌توان چشم‌پوشی کرد.
- (۴) در مباحث طراحی، سایت اغلب کلیتی است مشخص با نیروهایی که آن را از اطرافش جدا می‌کند.

۶۷- پدیده‌ای قابل تحلیل معنایی و دربرگیرنده محتوایی فراتر از تأثیرات آنی، چه نامیده می‌شود؟

- (۱) نماد
- (۲) سبک
- (۳) جنبش
- (۴) الگو

۶۸- کدام عبارت، بیانگر جنبش کوبیسم است؟

- (۱) در نقاشی اوایل قرن ۱۹، که پابلو پیکاسو و ژرژ براک در آن نقش مؤثری داشتند.
- (۲) در معماری اروپا، متعلق به اوایل قرن ۱۹، که در آن زمان نیز، در بیان مفاهیم به‌کار گرفته می‌شود.
- (۳) در معماری اوایل قرن ۲۰، که از آثار برجسته آن می‌توان به طرح بنای یادبود اینترناسیونال سوم اشاره کرد.
- (۴) در نقاشی اروپا اوایل قرن ۲۰، که در آن نمایش مفاهیم عینی خلاصه شده اشیاء، به‌شکل عناصر فرم‌پذیر در ترکیب‌بندی‌ها به‌کار می‌روند.

۶۹- کاربرد معیار «مترمربع» به‌ازای هر شخص در واحد مسکونی در رابطه با آسیب‌شناسی و ازدحام شدید، توسط چه

کسی پیشنهاد شده است؟

- (۱) گروه لوو
- (۲) شومبار دولوو
- (۳) باربارا وارد
- (۴) ادوارد ت - هال

۷۰- معروفترین مبلغ معماری ارگانیک، بعد از رایت کیست؟

- (۱) آلوار آلتو
- (۲) آنتونیو گاودی
- (۳) برونو زوی
- (۴) ریچارد راجرز

۷۱- کدام مورد، در خصوص تصویر مقابل صحیح است؟

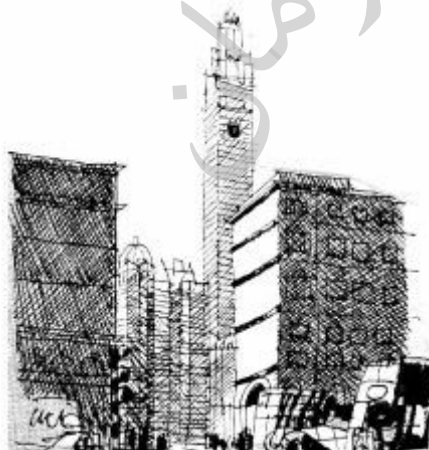


- (۱) ویلا ساووی - لوکوربوزیه
- (۲) خانه شخصی - ریچارد مهیر
- (۳) ساختمان AEG - پیتر بهرنس
- (۴) ساختمان دسانو - والتر گروپیوس

۷۲- تعریف فعالیت‌های ضروری، اختیاری و اجتماعی، ابتدا توسط کدام صاحب‌نظر محیط اجتماعی مطرح شد؟

- (۱) یان گل
- (۲) جین جیکوبز
- (۳) اسکار نیومن
- (۴) ادوارد رلف

۷۳- تصویر مقابل، بیانگر چه کیفیتی در فضا است؟



- (۱) گوناگونی
- (۲) خوانایی
- (۳) حس تعلق
- (۴) تناسبات بصری

۷۴- در تصویر مقابل، طراح با طراحی ساختمان A به دنبال ایجاد چه کیفیتی در فضا است؟



- (۱) تأکید
- (۲) توالی
- (۳) تباین
- (۴) تقارن

۷۵- کدام عبارت، در مورد نظریهٔ هنجاری صحیح است؟

- (۱) متأثر از فرایند طراحی نیست.
- (۲) صرفاً موضع‌گیری در خصوص فرایند طراحی است.
- (۳) صرفاً در خصوص چیستی محیط انسان ساخت است.
- (۴) موضع‌گیری در خصوص چیستی محیط مصنوع و فرایند طراحی آن است.

۷۶- کدام یک، از معماران برجستهٔ بست مدرن به‌شمار می‌آید؟

- (۱) مایکل گریوز
  - (۲) فلیکس کندلا
  - (۳) جورج کندلیس
  - (۴) پاک مینستر فولر
- ۷۷- جوهر نظریهٔ الکساندر و همکارانش در «نظریهٔ جدید طراحی شهری»، کدام مورد است؟
- (۱) شکل‌گیری مراکز
  - (۲) دستیابی به کلیت
  - (۳) توسعهٔ تدریجی
  - (۴) تنظیم رابطهٔ توده و فضا

۷۸- تصویر مقابل، از چه تکنیکی در طراحی استفاده کرده است؟



- (۱) سنجش مکان
- (۲) دید پایبی
- (۳) چیدمان فضا
- (۴) پرسپکتیو و نقطه‌گریز

۷۹- مفهوم «اینجا» و «آنجا» از کیست؟

- (۱) گوردن کالن
- (۲) رابرت کوان
- (۳) دیوید گوسلینگ
- (۴) دونالد ایلوارد

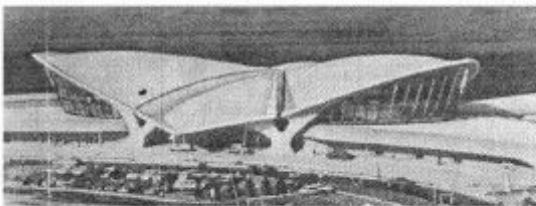
۸۰- کدام مورد، از آثار لوئیس سولیوان است؟



(۲)



(۱)



(۴)



(۳)

تاریخ معماری و شهرسازی:

۸۱- تصویر مقابل، نشان دهنده کدام طرح است و توسط چه کسی طراحی شد؟

(۱) هیبتات ۶۷، موشه سفدی

(۲) خانه لوول، ریچارد نیوترا

(۳) پروژه آتلیه ساختمان، رنزو پیانو

(۴) مجموعه اوت فورم، کریستیان دو پورتز امپارک



۸۲- در کدام سبک، از آرایه‌های بیشتری استفاده می‌شود؟

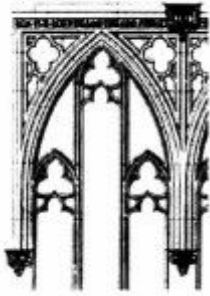
(۲) باروک

(۱) آرت دکو

(۴) گوتیک

(۳) روکوکو

۸۳- تصویر مقابل، نشان‌دهنده بخشی از عناصر و آرایه‌های کدام سبک است؟



- (۱) گوتیک
- (۲) ویکتورین
- (۳) کلاسیک
- (۴) رومی‌وار (رمانسک)

۸۴- اولین نمایشگاه در مقیاس بین‌المللی، در کجا و توسط چه کسی طراحی شد؟

- (۱) مدرسه هنر گلاسکو، مکنیتاش
- (۲) نمایشگاه جهانی پاریس، اکتور اورو
- (۳) پارک مرکزی نیویورک، المستد و واکس
- (۴) کریستال پالاس در هاید پارک لندن، جوزف پاکستون

۸۵- گنبد کلیسای سنت پل لندن، اثر کیست؟

- (۱) میکل آنژ
- (۲) جان راسکین
- (۳) کریستوفر رن
- (۴) بنیستر فلچر

۸۶- کلیساهای صدر مسیحیت، تغییر یافته کدام بنای معماری پیش از خود بودند؟

- (۱) باسیلیکاهای رومی
- (۲) حمام‌های رومی
- (۳) خانه‌های رومی
- (۴) معابد رومی

۸۷- چه نوع تزئیناتی، دستاورد هنر بیزانس است؟

- (۱) آجرکاری
- (۲) حجاری
- (۳) گچ‌بری
- (۴) موزاییک‌کاری

۸۸- میکل آنژ در طراحی کاپیتولین:

- (۱) اهداف مجرد دوران رنسانس را دنبال می‌کند.
- (۲) متوجه وضع ماسبق و کلیسای صدر مسیحیت بود.
- (۳) به فرمالیسم رنسانس و اجرای اهداف پرسپکتیوی آن توجه دارد.
- (۴) جهت میدان را در ارتباط محدود با شهر قرون وسطی ساماندهی می‌کند.

۸۹- تالار آپادانای کاخ شوش، در کدام دوره ساخته شده است؟

- (۱) هخامنشی
- (۲) ماد
- (۳) ایلامی
- (۴) آشوری

۹۰- ساختمان کاسامیلا، بارسلونا اثر آنتونیو گائودی، مربوط به کدام سبک است؟

- (۱) آرت نوو
- (۲) آرت دگو
- (۳) آرکیتکت
- (۴) آرشی‌گرام

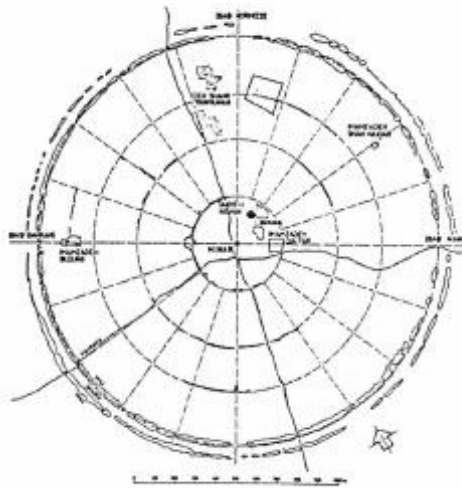
۹۱- در کدام دوره، به ارتباط معماری با باغسازی به‌طور جدی پرداخته شده است؟

- (۱) بیزانس
- (۲) باروک
- (۳) رنسانس متقدم
- (۴) کلاسیک یونان

۹۲- از شاخص‌ترین میدان‌های دوره باروک، کدام مورد است؟

- (۱) سنت پیتر رُم
- (۲) سن مارکو ونیز
- (۳) کامپیدولیو رُم
- (۴) میدان مقابل قصر ورسای

۹۳- تصویر مقابل، مربوط به کدام شهر است؟



- (۱) سیلک
- (۲) فیروزآباد
- (۳) شهرسوخته
- (۴) اردشیرخوره

۹۴- باغ‌های معلق بابل، مربوط به چه تمدنی بوده‌اند؟

- (۱) سومر
- (۲) رود سند
- (۳) بین‌النهرین
- (۴) ایران

۹۵- یان گل از کدام اندیشمند معاصر شهرسازی، تحت عنوان «پیام آور خرد جمعی» نام می‌برد؟

- (۱) ویلیام اچ‌وایت
- (۲) کریستوفر الکساندر
- (۳) دونالد ایلپارد
- (۴) جین جیکوبز

۹۶- نخستین نشانه‌های شهرسازی نظام‌مند و برنامه‌ریزی شده دوران باستان، به کدام تمدن تعلق دارد؟

- (۱) چین
- (۲) دره سند
- (۳) رَم
- (۴) یونان

۹۷- در کدام دوره، برنینی فضای جلو کلیسای سن پیترو را طراحی کرد؟

- (۱) باروک
- (۲) رنسانس
- (۳) رومانسک
- (۴) صدر مسیحیت

۹۸- زیبایی شناختی معماری پست‌مدرن، جزو کدام‌یک از مکاتب شناخت‌شناسی است؟

- (۱) شک‌گرایان
- (۲) عقل‌گرایان
- (۳) نسبی‌گرایان
- (۴) نوگرایان

۹۹- کدام عبارت، بیانگر استدلال مامفورد است؟

- (۱) شهرهای شطرنجی در بین‌النهرین نادر بودند.
- (۲) دیوارها سمبل قدرت بین‌النهرین و دارای اندازه‌های اساسی بودند.

(۳) در جغرافیای دو سرزمین مصر و بین‌النهرین، جدایی سران از حکام مذهبی غیرضروری و تعریف نشده بود.

(۴) برخلاف شهرهای بین‌النهرین که به‌طور ارگانیک رشد کردند، شهرهای مصری در بسیاری موارد، یک‌باره ساخته شده‌اند.

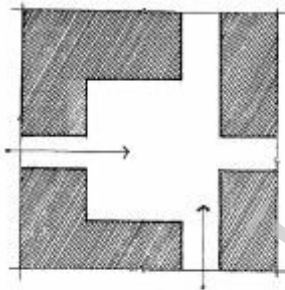
۱۰۰- براساس دیدگاه عبدالکریم پیرنیا در سبک‌شناسی معماری ایرانی، نخستین شیوه پس از اسلام در ایران کدام مورد است؟

- (۱) رازی
- (۲) خراسانی
- (۳) آذری
- (۴) اصفهانی

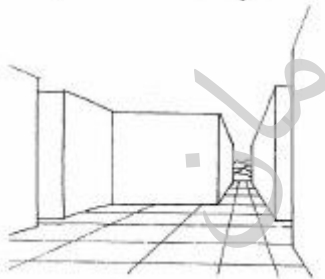
- ۱۰۱- کدام شهرها، دارای رون کرمانی (جهت شرقی - غربی) بوده‌اند؟  
 (۱) تهران، تخت جمشید، یزد، جهرم  
 (۲) اصفهان، آذربایجان غربی، اردبیل  
 (۳) همدان، آبادی‌های آذربایجان غربی و خوی  
 (۴) یزد، جهرم، همدان، آبادی‌های آذربایجان
- ۱۰۲- در نظر گرفتن تراکم کم و باغ خصوصی در طرح‌های شهری انگلیس، مربوط به کدام یک از رویدادهای شهری است؟  
 (۱) نسل اول نوسهرهای انگلیسی  
 (۲) شهر پهن‌دستی رایت  
 (۳) طرح توسعه داکلندز لندن  
 (۴) ایجاد کمربندهای سبز شهری
- ۱۰۳- الگوی شهرسازی مورد استفاده لوکوربوزیه، بر چه مبنایی استوار بود؟  
 (۱) تراکم ساختمانی کم - سطح اشغال کم  
 (۲) تراکم ساختمانی کم - سطح اشغال زیاد  
 (۳) تراکم ساختمانی زیاد - سطح اشغال زیاد  
 (۴) تراکم ساختمانی در ارتفاع - سطح اشغال کم
- ۱۰۴- رنسانس ایتالیا، ابتدا در چه شهری شکل گرفت؟  
 (۱) میلان  
 (۲) رم  
 (۳) فلورانس  
 (۴) ونیز
- ۱۰۵- تمام موارد در خصوص آگورا صحیح هستند، به جز:  
 (۱) فضای بازار  
 (۲) میدان عمومی محلی  
 (۳) صحنه‌ای برای برگزاری آیین‌ها و جشن‌ها  
 (۴) یکی از معروفترین فضاهای عمومی در کل تاریخ

تحلیل فضاهای معماری و شهری:

- ۱۰۶- در صورتی که مسیر ورودی به فضای شهر در امتداد خروجی باشد، کدام یک از موارد زیر صحیح است؟



- (۱) هنگام ورود به فضا، در ناظر ایجاد سردرگمی می‌شود.  
 (۲) در هنگام ورود به فضا، ادراک بصری ناظر کمتر است.  
 (۳) فضای گشوده، به صورت زائده‌ای در دید مستقیم به چشم ناظر می‌آید.  
 (۴) در هنگام ورود به فضا، دید متوجه چشم‌انداز مابعد شده و ادراک محصوریت فضا کاهش می‌یابد.



- ۱۰۷- فعالیت‌هایی که در فضای شهری و در یک سطح انجام می‌شوند، از شعاع چندمتری می‌توانند در گستره حواس،

تجربه شوند؟

(۲) ۲۰ تا ۱۰۰

(۱) ۲۰ تا ۴۰

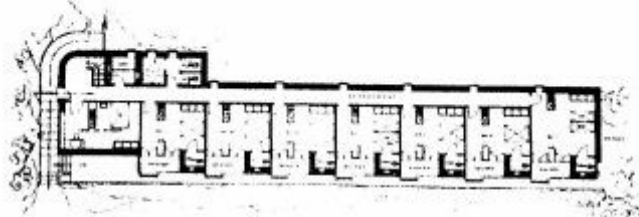
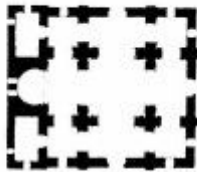
(۴) ۵۰ تا ۱۵۰

(۳) ۲۰ تا ۲۰۰

۱۰۸- از نظر کامیلو زیته، کدام یک از خصوصیات میدان‌های شهری از اهمیت بیشتری برخوردار است؟

- (۱) محصوریت  
(۲) سکون  
(۳) خوانایی  
(۴) تناسب

۱۰۹- در تصویر زیر به ترتیب از راست به چپ، چه نوع آرایشی به کار گرفته شده است؟



- (۱) شبکه‌ای - متمرکز  
(۲) شبکه‌ای - شعاعی  
(۳) خطی - متمرکز  
(۴) خطی - تاجی

۱۱۰- آن چه در طراحی شهری به عنوان یک ارزش برای میدان مطرح است، کدام نقش است؟

- (۱) بصری  
(۲) اجتماعی و تعاملی  
(۳) توقف  
(۴) سکونت و تجمع‌پذیری

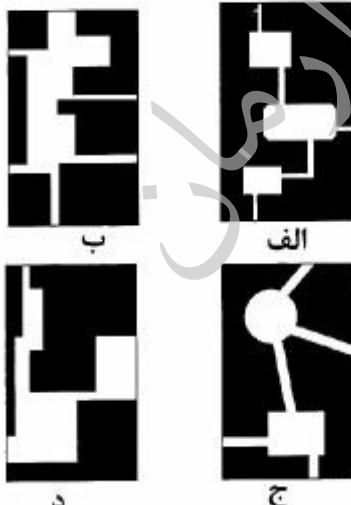
۱۱۱- کدام مورد، مهم‌ترین انگیزه کلارنس آرتور پری از مفهوم و طرح واحد همسایگی است؟

- (۱) تقویت روابط اجتماعی  
(۲) سازماندهی ادراکی شهر  
(۳) بسترسازی مفهوم توسعه پایدار شهری  
(۴) الزام ایجاد خدمات اساسی در نزدیک حوزه‌های سکونت

۱۱۲- کدام یک از موارد، دربارهٔ رویکرد عملکردگرایی صحیح است؟

- (۱) اجتناب از برنامه‌ریزی فیزیکی و مادی  
(۲) عدم توجه به سلامت و بهداشت محیط  
(۳) توجه به جنبه‌های اجتماعی و روان‌شناختی فضاهای عمومی  
(۴) کم‌رنگ شدن خیابان‌ها و میدان‌ها در پروژه‌های شهرهای جدید

۱۱۳- در کدام شکل، مفهوم «تباین فضایی» بارزتر و معنادارتر است؟



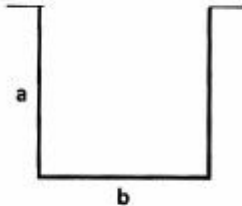
- (۱) الف  
(۲) ب  
(۳) ج  
(۴) د



۱۱۴- از نظر کریستوفر الکساندر، کدام لبه‌های شهری دارای فرصت‌های متعدد جلب رهگذر برای ماندن است؟

- (۱) با عناصر زیست‌محیطی  
(۲) با شفافیت محدود  
(۳) با سطح پُر و خالی محدود  
(۴) متنوع و پر جزئیات

۱۱۵- در کدام نسبت زیر، به ترتیب احساس محصوریت کامل و فقدان احساس محصوریت به انسان دست می‌دهد؟



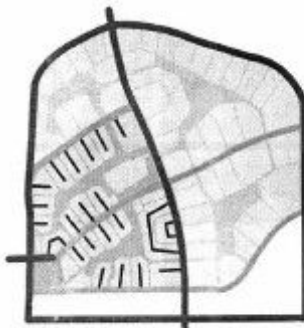
(۱)  $\frac{a}{b} = \frac{1}{4}$  و  $\frac{a}{b} = \frac{1}{1}$

(۲)  $\frac{a}{b} = \frac{1}{3}$  و  $\frac{a}{b} = \frac{2}{1}$

(۳)  $\frac{a}{b} = \frac{1}{4}$  و  $\frac{a}{b} = \frac{2}{1}$

(۴)  $\frac{a}{b} = \frac{1}{3}$  و  $\frac{a}{b} = \frac{1}{1}$

۱۱۶- الگوی دسترسی زیر، مربوط به کدام الگوی دسترسی در طراحی شهری است؟



- (۱) واشینگتن  
(۲) ساوانا  
(۳) رادبرن  
(۴) پوندبری

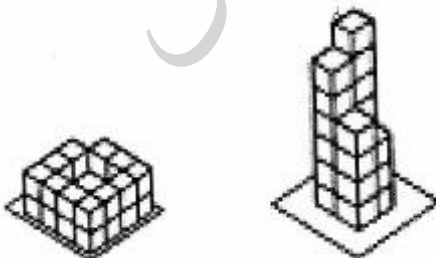
۱۱۷- کدام عبارت، بیانگر ویژگی‌های یک کل است؟

- (۱) حاصل جمع جبری اجزای آن است.  
(۲) فراتر از نوع اجزاء و رابطه بین آن‌هاست.  
(۳) حاصل رابطه موجود میان اجزای آن است.  
(۴) حاصل انواع اجزاء و رابطه بین آن‌هاست.

۱۱۸- صرفاً به چه علت تداوم و پیوستگی طبقات همکف ساختمان‌ها از اولویت و اهمیت بیشتری برخوردار است؟

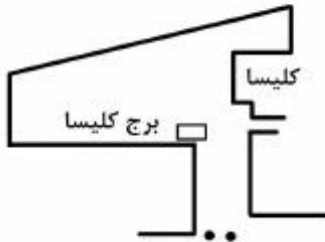
- (۱) از لحاظ زیبایی شناختی مهم است.  
(۲) حس خوانایی را در عابر پیاده تقویت می‌کند.  
(۳) تأثیرگذاری بیشتری بر تجربه عابران پیاده دارد.  
(۴) برای عابر پیاده زیست‌پذیری قوی ایجاد می‌کند.

۱۱۹- تفاوت دو تصویر زیر، در کدام مورد است؟



- (۱) ارتباط ساختمانی  
(۲) تراکم جمعیتی  
(۳) تراکم ساختمانی  
(۴) نحوه سازماندهی توده و فضا

۱۲۰- تصویر زیر، پلان میدان سن مارکو ونیز را نشان می‌دهد. در تحلیل فضای این میدان چه می‌توان گفت؟



ستونهای سمت لنگرگاه

- ۱) با وجود کلیسا، برج کلیسا و ستون‌های منفرد، اتصال فضایی عناصر ضعیف است.
- ۲) کلیسا در میدان اول و ستون‌های منفرد نقش اساسی را در اتصال دو فضای باز، ایفا می‌کنند.
- ۳) پیش آمدگی کلیسا، برج کلیسا و ستون‌های منفرد در اتصال فضای این دو فضای باز مؤثر است.
- ۴) برج کلیسا در اتصال دو فضای باز مؤثر بوده، اما ستون‌ها و کلیسا نقش چندانی در فضای ایجاد شده ایفا نمی‌کنند.

۱۲۱- کدام یک از عوامل زیر، در ایجاد حس محصوریت فضا مؤثرتر است؟

- ۱) پیوستگی جداره‌ها
  - ۲) هم‌سبک بودن جداره‌ها
  - ۳) هم‌سطح بودن جداره‌ها
  - ۴) هم‌ارتفاع بودن جداره‌ها
- ۱۲۲- نفوذپذیری فضاهای عمومی، به چه عاملی بستگی بیشتری دارد؟
- ۱) انبوهی ساختمان
  - ۲) تعدد راه‌ها
  - ۳) وجود کاربری‌های تجاری
  - ۴) وجود قطعات درشت دانه

۱۲۳- کدام یک از عوامل، در آسایش فیزیکی مراکز شهری مهم هستند؟

- ۱) زیبایی، ایمنی، امنیت و خوانایی
- ۲) تأسیسات شهری، حرکت، خوانایی و امنیت
- ۳) آب و هوا، ایمنی، امنیت و تسهیلات رفاهی
- ۴) آب و هوا، ترافیک، تسهیلات رفاهی و ایمنی فیزیکی

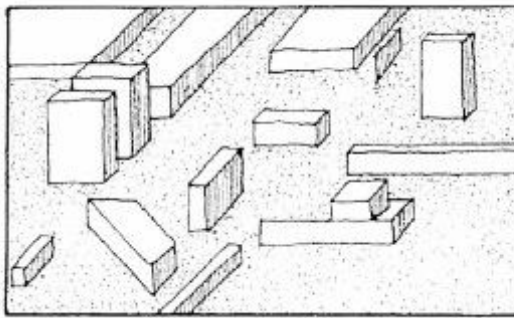
۱۲۴- شکل زیر، نشان‌دهنده ترکیب انتزاعی کدام بنا است؟



- ۱) کلیسای بارسلونا
- ۲) کلیسای جامع نوتردام
- ۳) عمارت تالار آینه ورسای
- ۴) کاخ تابستانی سن پترزبورگ

۱۲۵- بلوک به چه معناست؟

- ۱) به حوزه‌هایی از اراضی که کاملاً به‌وسیله معابر عمومی احاطه شده‌اند.
- ۲) حوزه‌هایی از واحدهای شهری که با ترکیبی از معابر پیاده و سواره احاطه شده باشند.
- ۳) میادین، ساختمان‌ها و اراضی به‌هم پیوسته‌ای که به‌وسیله تنوعی از راه‌ها احاطه شوند.
- ۴) تقسیمات جغرافیایی خاصی که آمارگیری‌های جمعیتی، اقتصادی، کالبدی و کارگاهی از آن‌ها استخراج می‌شوند.



۱۲۶- تصویر روبه‌رو، تداعی‌کننده کدام الگوی شهرسازی است؟

- (۱) صنعتی
- (۲) مدرن
- (۳) فرامدرن
- (۴) نوشهرسازی

۱۲۷- کدام شکل شهری، می‌تواند بیش از همه به تحقق پایداری در یک شهر کمک کند؟

- (۱) خطی
- (۲) متمرکز
- (۳) ستاره‌ای
- (۴) غیرمتمرکز دارای تمرکز

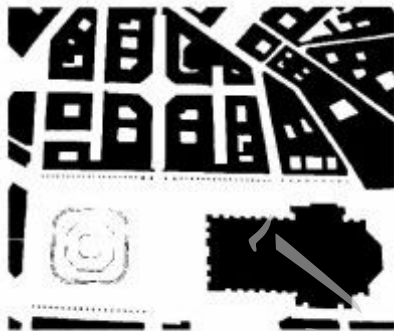
۱۲۸- کدام اندیشمند، برای نخستین‌بار عبارت «ادراک سنتی از فضاهای شهری گذشته از بین رفته است» را مطرح کرد؟

- (۱) پل روکر
- (۲) راب کریر
- (۳) لئون کریر
- (۴) گوردن کالن

۱۲۹- کدام عبارت، مفهوم مکان را از دیدگاه لاکرمن به درستی بیان می‌کند؟

- (۱) برون‌گرا و در بیشتر موارد ایستا است.
- (۲) مستلزم افتراق عناصر طبیعت و فرهنگ است.
- (۳) دارای معنا است و توسط باورهای اسان واجد هویت می‌گردد.
- (۴) عناصر سازنده تاریخی یکسانی دارد که آن‌ها را غیرقابل تغییر می‌سازد.

۱۳۰- در ترکیب فضایی زیر، امتزاج دو سبک معماری به ترتیب از کدام دوره‌ها در تکوین فضای شهری به چشم می‌خورد؟



- (۱) رومی‌وار - نئوکلاسیک
- (۲) گوتیک - نئوکلاسیک
- (۳) گوتیک - رمانتیک
- (۴) رمانتیک - باروک

موسسه تحقیقاتی آرمان