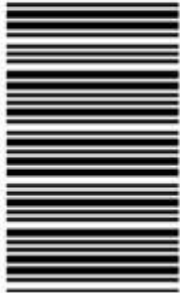


208

F



208F

نام:
نام خانوادگی:
محل امضا:

عصر پنج‌شنبه

۹۵/۰۲/۱۶



جمهوری اسلامی ایران
وزارت علوم، تحقیقات و فناوری
سازمان سنجش آموزش کشور

«اگر دانشگاه اصلاح شود مملکت اصلاح می‌شود.»
امام خمینی (ره)

آزمون ورودی دوره‌های کارشناسی ارشد ناپیوسته داخل - سال ۱۳۹۵

فرش - کد ۱۳۶۳

مدت پاسخگویی: ۱۰۵ دقیقه

تعداد سؤال: ۱۱۰

عنوان مواد امتحانی، تعداد و شماره سؤالات

ردیف	مواد امتحانی	تعداد سؤال	از شماره	تا شماره
۱	زبان عمومی و تخصصی (انگلیسی)	۳۰	۱	۳۰
۲	تاریخ فرش ایران و جهان	۲۰	۳۱	۵۰
۳	تولید فرش	۳۰	۵۱	۸۰
۴	شناخت فرش	۳۰	۸۱	۱۱۰

این آزمون نمره منفی دارد.
استفاده از ماشین حساب مجاز نیست.

حق چاپ، تکثیر و انتشار سؤالات به هر روش (الکترونیکی و ...) پس از برگزاری آزمون، برای تمامی اشخاص حقیقی و حقوقی تنها با مجوز این سازمان مجاز می‌باشد و با متخلفین برابر مقررات رفتار می‌شود.

PART A: Vocabulary

Directions: Choose the word or phrase (1), (2), (3), or (4) that best completes the blank. Then mark the correct choice on your answer sheet.

- 1- This evening's meeting is one in which important issues would be discussed; your attendance is -----.
1) obligatory 2) didactic 3) relevant 4) explicit
- 2- After a long ----- between the former husband and wife over the custody of the child, the court finally decided to grant the custody to the mother.
1) contradiction 2) cruelty 3) squabble 4) hesitation
- 3- In Australia, animals are reared on crop residue. Without the animals, these residues would have to be ----- by other means before another crop can be grown—often by burning.
1) deprived of 2) disposed of 3) resorted to 4) alluded to
- 4- Unable to ----- the tyrannical rules and regulations at the hostel, young Vivian thought of escaping in the dark of the night.
1) scold 2) acclaim 3) bear 4) treat
- 5- Why do some animals, such as humans, ----- to sleep, whereas others, such as elephants and giraffes, stand?
1) require 2) snore 3) set up 4) lie down
- 6- With sixteen victories in a row, the Australian cricket team was looking quite unassailable, but they were finally ----- at the hands of the Indians.
1) dispersed 2) vanquished 3) confronted 4) disregarded
- 7- The salesboy tried to persuade the old man to buy goods from him, but had to give up when the old man told him ----- that he would not buy anything from him.
1) arbitrarily 2) haphazardly 3) unequivocally 4) necessarily
- 8- But he had become ----- to the rush and whirr of missiles, and now paid no heed whatever to them.
1) inured 2) rendered 3) constrained 4) affirmed
- 9- The judge openly associated with racist organizations; nevertheless, he showed no ----- in his decisions during his career.
1) uniqueness 2) dexterity 3) gratitude 4) prejudice
- 10- I don't have any explanation for his ----- behavior at last night's party, though I'm sure that he is quite apologetic about it.
1) credible 2) resolute 3) distinct 4) bizarre

PART B: Cloze Passage

Directions: Read the following passage and decide which choice (1), (2), (3), or (4) best fits each space. Then mark the correct choice on your answer sheet.

Where do such creative sparks come from? How can we conjure them whenever we want? And why can that be (11) ----- anyway? A complete understanding isn't here yet, (12) ----- neuroscientists are already on the trail of (13) ----- . They also have some good news for each of us (14) ----- to ignite those inventive fires. As it turns out, (15) ----- - our own muse may be easier than we think, especially if we learn to make a habit of it.

- | | | |
|-----|----------------------------------------|----------------------------------------|
| 11- | 1) infernally difficult so to do | 2) so infernally difficult to do |
| | 3) difficult infernally to do so | 4) to do so infernally difficult |
| 12- | 1) in spite of | 2) however |
| | 3) nonetheless | 4) but |
| 13- | 1) where and how does creativity arise | 2) creativity how and where it arises |
| | 3) where and how creativity arises | 4) creativity does arise where and how |
| 14- | 1) who has ever struggled | 2) struggled ever |
| | 3) have ever struggled | 4) ever to struggle |
| 15- | 1) we tap | 2) when we tap |
| | 3) and taps | 4) tapping |

PART C: Reading Comprehension

Directions: Read the following passage and answer the questions by choosing the best choice (1), (2), (3), or (4). Then mark the correct choice on your answer sheet.

PASSAGE 1:

The wool fiber has a unique structure and set of properties that make it an excellent pile fiber in floor coverings. Wool consists of a protein, keratin, which is composed of long-chain molecules. There are many cross-linkages (especially the disulphide bonds) between the long, coiled chains, and this structure is largely responsible for the outstanding elastic and flexural properties of wool. In common with other mammalian fibers, its exterior surface consists of overlapping scales, called the cuticle, which control the frictional properties of the fibers as well as inhibiting the attraction of soil particles and the penetration of liquid water. The matt surface and opaque nature of wool means that the visual effect of flattening of a wool carpet is less obvious than with many other types of pile fibers.

Water vapor moves readily into and out of the fiber, depending on the ambient humidity and temperature. This gives wool carpets the ability to exert a degree of 'climate control' in the indoor environment, especially in buffering the effects of fluctuating humidity levels. In addition, the presence of water vapor within the fiber contributes to low static charge accumulation and the flexibility and elasticity of the fiber. Under normal atmospheric conditions, static electricity is not a problem with wool carpets.

- 16- What does the passage mainly discuss?
- 1) The properties of wool
 - 2) Features of carpets made of wool
 - 3) The unique structure of the wool fiber
 - 4) Reasons why wool is omnipresent in all carpets
- 17- The word "its" in paragraph 1 refers to -----.
- 1) fiber
 - 2) structure
 - 3) wool
 - 4) property

- 18- Which statement is TRUE, according to paragraph 1?
- 1) The word "cuticle" is also used to refer to wool obtained from mammals.
 - 2) Wool has a structure that is structurally vulnerable to soil particles.
 - 3) Wool does not allow the penetration of liquid water because of its exterior overlapping scales.
 - 4) The visual effect of flattening of a wool carpet is more noticeable compared with that of many other types of pile fibers.
- 19- The word "buffering" in paragraph 2 is closest in meaning to -----.
- 1) regulating
 - 2) engendering
 - 3) stabilizing
 - 4) softening
- 20- Which of the following can be inferred from paragraph 2?
- 1) Static electricity which is created under some atmospheric conditions is not able to change the structure of wool in wool carpets.
 - 2) The surrounding humidity and temperature affects the movement of water vapor into and out of wool.
 - 3) Atmospheric conditions greatly affect the elasticity of wool carpets.
 - 4) Wool carpets degenerate fast under certain atmospheric conditions.

PASSAGE 2:

Towards the end of the 19th century, the demand for handmade carpets increased in the West and more and more countries began producing them for domestic use or for export. The increased production led to diverse quality levels both in motifs and designs and in the raw materials mix and the color of the materials used. The development of the industry also resulted in some carpets being manufactured by machines (for example, Wilton and Axminster tufted carpets). The quality of these mass-produced carpets is not comparable to that of handmade carpets. Today, machine-spun yarns are used in the production of some handmade carpets but, despite this, the traditional handicraft techniques are still used and are very much appreciated by customers. Hand-knotted carpets are mostly made in the home, where the women often do this for an extra income while running the household. This is the main reason why handmade carpets are still considered special, considering the work put into them. Such carpets today are still seen as well worth their price in relation to their quality.

The material used in a carpet determines the final quality of the carpet and how it performs with age. The most commonly used material is sheep wool, although other materials may also be used. Wool is used for the pile, warp and weft in most carpet-producing countries. Cotton is often used in the warp and the threads for the weft. Goat hair is not used for the pile nowadays; it is mostly used in the warp, weft and for the sides in, for example, Beluch carpets. Silk is used in the warp, weft and the pile in more exclusive carpets.

- 21- It can be inferred from that paragraph 1 that -----.
- 1) carpets made by machine do not have as many customers as those made by hand
 - 2) there are some carpet-producing countries that did not use to do so before the 19th century
 - 3) Wilton and Axminster tufted carpets were the first machine-made carpets in the West
 - 4) the carpets woven by women are higher in quality than the carpets woven by their male counterparts
- 22- The word "that" in paragraph 1 refers to -----.
- 1) quality
 - 2) carpet
 - 3) machine
 - 4) industry
- 23- All of the following rhetorical devices are used to develop the topic in paragraph 1 EXCEPT -----.
- 1) exemplification
 - 2) cause and effect
 - 3) function description
 - 4) analogy
- 24- According to the passage, the durability of hand-made carpets is determined by -----.
- 1) how well they actually are taken care of
 - 2) the techniques used to produce them
 - 3) the materials used in their making
 - 4) the time taken to make them
- 25- Which of the following best describes the tone of the passage?
- 1) Skeptical
 - 2) Critical
 - 3) Impartial
 - 4) Incredulous

PASSAGE 3:

The town of Bijar lies around 80 km northeast of Sanadij. Together, these two towns and their surrounding areas have been major centers of rug production since the eighteenth century. Carpets woven in Bijar and the surrounding villages show more varied designs than Senneh rugs, which has led to the distinction between "city" and "village" Bijar rugs. The Bijar rug is distinguished by its highly packed pile, which is produced by a special technique known as "wet weaving", with the help of a special tool. Warps, weft and pile are constantly kept wet during the weaving process. When the finished carpet is allowed to dry, the wool expands, and the fabric becomes more compact. The fabric is further compacted by vigorous hammering on nail-like metal devices which are inserted between the warps during the weaving. Alternate warps are moderately to deeply depressed. The fabric is further compacted by using wefts of different thickness. Usually one of three wefts is considerably thicker than the others. The knots are symmetrical, at a density of 60 to over 200 per square inch (930–2100/ dm²), rarely even over 400 (6200/ dm²).

The colors of Bijar rugs are exquisite, with light and dark blues, and saturated to light, pale madder red. The designs are traditionally Persian, with predominant Herati, but also Mina Khani, Harshang, and simple medallion forms. Frequently the design is more rectilinear, but Bijar rugs are more easily identified by their peculiar, stiff and heavy weaving than by any design. Bijar rugs cannot be folded without risking to damage the foundation. A specific feature is also the lack of outlining, particularly of the smaller patterns. Full-size "sampler" carpets showing only examples of field and border designs rather than a fully developed carpet design are called "vagireh" by rug

traders, and are frequently seen in the Bijar area. New Bijar carpets are still exported from the area, mostly with less elaborate Herati designs and dyed with good synthetic dyes

- 26- **What does paragraph 1 mainly discuss?**
 1) How Bijar rugs are woven
 2) Design variations of Bijar rugs
 3) Why Bijar rugs are superior to Senneh ones
 4) Areas in Iran where Bijar rugs are manufactured
- 27- **Paragraph 1 provides sufficient information to answer which of the following questions?**
 1) What does the tool with the help of which Bijar rugs are produced via wet weaving look like?
 2) Why does the density of Bijar rugs rarely go beyond 400 knots per square?
 3) Why do Bijar rugs show more varied designs than Senneh ones?
 4) What happens to the finished rug when it is allowed to dry?
- 28- **Which of the following best describes the author's attitude toward the colors of Bijar rugs?**
 1) Indifferent
 2) Polemical
 3) Favorable
 4) Amusing
- 29- **Which of the following is NOT true about Bijar rugs?**
 1) The designs of Bijar rugs are traditional Persian.
 2) A main feature of Bijar rugs is their peculiar, stiff and heavy weaving.
 3) Bijar rugs come in light and dark blues, and saturated to light, pale madder red.
 4) Bijar rugs are prone to damage if they are folded because of their lack of outlining.
- 30- **Which of following designs is more frequently seen in Bijar rugs?**
 1) Mina
 2) Herati
 3) Harshang
 4) Khani

تاریخ فرش ایران و جهان:

- ۳۱- گروه فرش‌های گلدانی دوره شاه عباس اول از لحاظ بافت، بیشتر مربوط به کدام شهر هستند؟
 (۱) اصفهان
 (۲) تبریز
 (۳) کاشان
 (۴) کرمان
- ۳۲- کهن‌ترین ابزارهای بافت فرش که تاکنون در ایران کشف شده‌اند، به کدام عصر تعلق دارند؟
 (۱) آهن
 (۲) پارینه سنگی
 (۳) مس
 (۴) مفرغ
- ۳۳- نقش گل صدتومانی یا داوودی، در کدام دوره تاریخی ابداع شده است؟
 (۱) افشاریه
 (۲) بهلولی
 (۳) زندیه
 (۴) قاجاریه
- ۳۴- قالی آرامگاه شیخ صفی، توسط کدام تولیدکننده دوره قاجاری از ایران خارج شد؟
 (۱) برادران دووین
 (۲) شرکت زیگلر
 (۳) برادران کاستلی
 (۴) تولیدکنندگان فرش شرقی

- ۳۵- از نظر کریستی، کدام پادشاه عصر صفوی به دست خود فرش‌هایی را طراحی کرده است؟
 (۱) شاه حسین
 (۲) شاه اسماعیل
 (۳) شاه عباس اول
 (۴) شاه تهماسب اول
- ۳۶- طرح و نقشه قالی کدام شهر در زمان پهلوی اول به قزوین منتقل شد؟
 (۱) اصفهان
 (۲) تبریز
 (۳) کاشان
 (۴) همدان
- ۳۷- پشته‌های ترکمن به چه نام شهرت دارند؟
 (۱) قارچین
 (۲) چرلیک
 (۳) آیت‌لیق
 (۴) آسمالیق
- ۳۸- براساس نوشته‌های «گزنون»، کارگاه‌های قالی‌بافی دورهٔ هخامنشی در کدام شهر بوده است؟
 (۱) پاسارگاد
 (۲) سارد
 (۳) شوش
 (۴) هگمتانه
- ۳۹- کدام مکان، از حوزه‌های قدیمی بافندگی قالی در خراسان است؟
 (۱) آنجلاس
 (۲) بافت
 (۳) درخش
 (۴) ویست
- ۴۰- نقش ماهی درهم، در فرش ایران ریشه در کدام آئین اسطوره‌ای دارد؟
 (۱) مهری
 (۲) مانوی
 (۳) مزدایی
 (۴) زروانی
- ۴۱- طرح‌های قالی معروف به «قاراقوبونلو» و «قارابازلی»، در کدام منطقه قفقاز بافته می‌شوند؟
 (۱) باکو
 (۲) بورچالو
 (۳) شوشا
 (۴) گنجه
- ۴۲- مهمترین منطقه بافت فرش با طرح هولباین درشت گل در آناتولی کدام است؟
 (۱) اوشاک
 (۲) برگاما
 (۳) قونیه
 (۴) هرکه
- ۴۳- فرش‌هایی با طرح معروف به «سوراخ کلیدی»، با آثار کدام نقاش اروپایی شناخته می‌شوند؟
 (۱) بلینی
 (۲) لوتو
 (۳) می‌بلیچ
 (۴) هولباین
- ۴۴- اولین کشور اروپایی که به تولید فرش دستبافت گره‌دار پرداخت، کدام است؟
 (۱) فرانسه
 (۲) بلژیک
 (۳) اسپانیا
 (۴) انگلستان
- ۴۵- قالی‌های مزارلیک، بافت کدام منطقه فرش‌بافی جهان است؟
 (۱) قفقاز
 (۲) ترکمنستان
 (۳) ترکستان شرقی
 (۴) آناتولی
- ۴۶- کدام توصیف در مورد قالی‌های مشهور به طرح ساز، درست است؟
 (۱) زمینه سفید فاطمیون
 (۲) درباری مملوک با طرح شبکه‌ای
 (۳) درباری صفوی با طرح شکارگاهی
 (۴) درباری عثمانی با برگ‌های دم چلچله‌ای

- ۴۷- کهن ترین قالی های بافت مسلمانان، در کجا کشف شده است؟
 (۱) مصر - فسطاط
 (۲) قفقاز - ایروان
 (۳) ترکیه - قونیه
 (۴) ایران - قومیس
- ۴۸- کدام هنرمند اروپائی، در طراحی کاغذ دیواری و قالی از منشا طرح و نقش قالی های ایرانی بهره گرفته است؟
 (۱) برادران آدام
 (۲) توماس مور
 (۳) ژوزف مک مولان
 (۴) ویلیام موریس
- ۴۹- نقش غالب قالی های ظهیر شاهی افغان، کدام است؟
 (۱) ترنج حوضی مرکزی
 (۲) تکرار طرح گلدان
 (۳) شش ضلعی های متصل
 (۴) طرح هندسی درخت بیدمجنون
- ۵۰- قالی های معروف به لُری پامبک (lori Pambak) و یا لِمبلی (Lembli)، جزو کدام قالی ها هستند؟
 (۱) ترکمن، دارای گره متقارن و متراکم بافت هستند.
 (۲) قزاق، دارای گره متقارن و بافت کم تراکم هستند.
 (۳) ارمنستان، دارای گره نامتقارن و بافت متراکم هستند.
 (۴) ترکیه، دارای گره نامتقارن و بافت کم تراکم هستند.

تولید فرش:

- ۵۱- کدام حشره به قسمت های پنبه ای قالی صدمه می زند؟
 (۱) موریانه
 (۲) سوسک قالی
 (۳) پروانه بید
 (۴) بید
- ۵۲- کدام ویژگی در الیاف پنبه رسیده و نارس، یکسان است؟
 (۱) جذب رطوبت
 (۲) درجه سفیدی
 (۳) دیواره های ثانویه
 (۴) ساختار سلولزی
- ۵۳- در نسخه رنگرزی زیر، مقدار نمک مورد نیاز چند گرم است؟
 « ۱٪ رنگزا، $2 \frac{g}{lit}$ نمک، ۲g کالا، R ۴۰ : L »
 (۱) ۱/۶
 (۲) ۰/۴
 (۳) ۰/۱۶
 (۴) ۴
- ۵۴- کدام پیوند، در فرآیند تثبیت الیاف پشم تغییر دائمی می کند؟
 (۱) دی سولفیدی
 (۲) واندروالس
 (۳) هیدروژنی
 (۴) یونی

- ۵۵- نمک استات آمونیوم، چه نوع نمکی است؟
 (۱) اسیدی
 (۲) آموتر
 (۳) خنثی
 (۴) قلیایی
- ۵۶- لایه‌هایی که در دیواره ثانویه لیف پنبه قرار دارند، چگونه است؟
 (۱) با از دست دادن رطوبت خود باعث پیچش لیف در حول محور طولی می‌شود.
 (۲) با کاهش تعداد آنها در حین رشد باعث پیچش لیف در حول محور طولی می‌شود.
 (۳) در اثر کمبود نور و درجه حرارت به صورت ناقص تشکیل شده و باعث پیچش لیف در حول محور طولی می‌شود.
 (۴) به صورت مارپیچی در جهت محور لیف قرار می‌گیرند و تغییر جهت آنها در طول لیف باعث پیچش لیف در حول محور طولی می‌شود.
- ۵۷- کدام اجزاء کننده در سفیدگری پشم به کار می‌رود؟
 (۱) هیدروکسیدسدیم
 (۲) هیدروسولفیت سدیم
 (۳) کربنات سدیم
 (۴) کربنات کلسیم
- ۵۸- فرآیند کریونیزه کردن به چه علت و برای کدام لیف انجام می‌شود؟
 (۱) جداکردن چربی طبیعی، پنبه
 (۲) جداکردن چربی طبیعی، پشم
 (۳) جداکردن خاروخاشاک، پشم
 (۴) جداکردن خاروخاشاک، پنبه
- ۵۹- جذب رطوبت کدام الیاف، در شرایط استاندارد بیشتر است؟
 (۱) پشم
 (۲) ابریشم خام
 (۳) ابریشم صمغ‌گیری شده
 (۴) پنبه
- ۶۰- کدام مورد، آکسوکروم (رنگ یار) است؟
 (۱) آزو
 (۲) آمینو
 (۳) نیترو
 (۴) نیتروزو
- ۶۱- کدام شیوه، رایج‌ترین و مستحکم‌ترین نوع سربندی است؟
 (۱) گره‌نخودی
 (۲) زنجیره
 (۳) دندان موشی
 (۴) دو گره
- ۶۲- در کدام حوزه، سبک شهری و روستایی بافت متداول است؟
 (۱) قم
 (۲) همدان
 (۳) فارس
 (۴) اصفهان
- ۶۳- در کدام مناطق، بافت قالی‌های ابریشمی متداول است؟
 (۱) قم، زنجان، قزوین
 (۲) قم، زنجان، تبریز
 (۳) قم، مراغه، زنجان
 (۴) قم، مراغه، فراهان

- ۶۴- نوع گره و شیوه بافت قالی‌های بلوچی به ترتیب چگونه است؟
- (۱) گره متقارن از راست - دو بود
 - (۲) گره متقارن از چپ - تک بود
 - (۳) گره نامتقارن از راست - دو بود
 - (۴) گره نامتقارن از چپ - تک بود
- ۶۵- شیرازه‌ای که از میان هم می‌گذرد و با دو رنگ بافته شده است، چه نام دارد؟
- (۱) متقاطع
 - (۲) متخاصم
 - (۳) متوازی
 - (۴) حصیری
- ۶۶- قالی‌های نیم‌لول، بیشتر در کدام مناطق بافته می‌شوند؟
- (۱) عشایری
 - (۲) شهری
 - (۳) روستایی
 - (۴) روستایی و عشایری
- ۶۷- کدام یک از ویژگی‌های ریلوبافی نسبت به گلیم، پیشرفته‌تر است؟
- (۱) تهیه محصول دورو با نقشه‌های جداگانه
 - (۲) طرح‌اندازی به واسطه بودگذاری‌های رنگین
 - (۳) بهره‌گیری از تعداد چله کمتر در عرض بیشتر
 - (۴) تنوع رنگی گسترده با استفاده از تارهای متداخل
- ۶۸- معمولاً قالببافی در مناطق روستایی همدان، به چه شیوه‌هایی انجام می‌شوند؟
- (۱) تخت، دو بود، نامتقارن
 - (۲) تخت، تک بود، متقارن
 - (۳) لول، دو بود، نامتقارن
 - (۴) لول، دو بود، متقارن
- ۶۹- در بازبافی قسمت‌های آسیب دیده فرش، برای پوشاندن شکاف حاصل بین بافت قدیم و جدید، استفاده از کدام گره در حد فاصل بین دو بافت پیشنهاد می‌شود؟
- (۱) U
 - (۲) معکوس
 - (۳) متقارن
 - (۴) دوسر آزاد
- ۷۰- در کدام شیوه‌ی بافت، همزمان از دو بود (کلفت و نازک) استفاده می‌شود؟
- (۱) تخت بود شل
 - (۲) تخت بود سفت
 - (۳) لول بافت
 - (۴) نیم لول

- ۷۱- کدام اسید، باعث افزایش ثبات شستشویی کالای رنگرزی شده با مواد رنگزای طبیعی می‌شود؟
 (۱) سولفوریک
 (۲) تانیک
 (۳) اگزالیک
 (۴) استیک
- ۷۲- در رنگرزی پشم با رنگزاهای دندانهای (کرومی) به روش دندان کروم احیاء شده، از کدام اسید استفاده می‌شوند؟
 (۱) اگزالیک
 (۲) استیک
 (۳) سولفوریک
 (۴) لاکتیک
- ۷۳- چله چهارلا، از ویژگی‌های تراکم بافندگی کدام منطقه است؟
 (۱) اصفهان
 (۲) تبریز
 (۳) قم
 (۴) نائین
- ۷۴- کدام مورد، پایه ساختاری ماده رنگزای موجود در اسپرک است؟
 (۱) آنتراکینون
 (۲) کارتونوئید
 (۳) فلاون
 (۴) نفتوکینون
- ۷۵- قدرت مهاجرت یونی کدام یک از رنگزاهای در محلول (حمام رنگرزی) بیشتر است؟
 (۱) اسیدی لولینگ
 (۲) اسیدی میلینگ
 (۳) اسیدی سوپرمیلینگ
 (۴) متال کمپلکس اسیدی
- ۷۶- مهم‌ترین محدودیت برای استفاده از دندانهای گیاهی در رنگرزی پشم با رنگزاهای طبیعی کدام گزینه است؟
 (۱) تیره کردن فام رنگی
 (۲) روشن کردن فام رنگی
 (۳) پایداری کمتر در مقابل نور
 (۴) پایداری کمتر در مقابل شستشو و سایش
- ۷۷- با توجه به اینکه دو نمونه رنگی با مشخصات

$$\begin{cases} L_1^* = 30 & a_1^* = 7 & b_1^* = 9 \\ L_2^* = 50 & a_2^* = 5 & b_2^* = 9 \end{cases}$$
 موجود است، کدام عبارت درست است؟
 (۱) قرمزی دو نمونه یکسان است.
 (۲) نمونه اول از نمونه دوم تیره‌تر است.
 (۳) نمونه اول از نمونه دوم روشن‌تر است.
 (۴) نمونه اول، آبی‌تر از نمونه دوم است.

۷۸- استفاده بیش از حد زاج سفید جهت دندان‌دار کردن کالای پشمی، چه مشکلاتی ایجاد می‌کند؟

- ۱) عدم یکنواختی در رنگ
- ۲) هدر رفتن رنگ
- ۳) قرمز شدن پشم
- ۴) کاهش استحکام کالا

۷۹- نقش سولفات آمونیوم در رنگ‌ریزی کلاف پشمی با مواد رنگزای اسیدی سوپرمیلینگ، کدام مورد است؟

- ۱) افزایش جذب رنگ
- ۲) ایجاد کمپلکس فلزی
- ۳) بهبود خواص ثباتی
- ۴) کاهش سرعت رنگ‌ریزی

۸۰- علت L.R پایین رنگ‌ریزی نخ پنبه‌ای با مواد رنگزای راکتیو، کدام است؟

- ۱) افزایش ثبات رنگ
- ۲) افزایش یکنواختی
- ۳) کاهش هیدرولیز رنگ
- ۴) کاهش مصرف آب

شناخت فرش:

۸۱- کدام مورد، در حوزه فرش بافی زنجان قرار می‌گیرد؟

- ۱) برچلو
- ۲) حسین آباد
- ۳) قلنق
- ۴) گراوان

۸۲- با تکرار نقش مقابل، چه نوع طرحی شکل می‌گیرد؟

- ۱) گلدانی
- ۲) قاب قابی
- ۳) ظل السلطان
- ۴) گل و مرغی



۸۳- حاشیه شبه کوفی عموماً در کدام یک از مناطق فرش بافی شمال غرب کشور بافته می‌شود؟

- ۱) گراوان
- ۲) سراب
- ۳) بخشایش
- ۴) اردبیل

۸۴- نقش «هیبت‌لو»، مربوط به فرش کدام منطقه است؟

- (۱) گنبد
- (۲) فارس
- (۳) زابل
- (۴) اردبیل

۸۵- طرح و رنگ قالی کدام شهر، به قالی جوشقان شباهت دارد؟

- (۱) اصفهان
- (۲) کاشان
- (۳) میمه
- (۴) نائین

۸۶- طرح سردار جنگی، از طرح‌های فرش کدام منطقه فرش‌بافی ایران است؟

- (۱) تبریز
- (۲) چهارمحال و بختیاری
- (۳) فارس
- (۴) یزد

۸۷- نگاره مرغی / قوچکی، نماد چیست؟

- (۱) باران و باران‌خواهی
- (۲) باروری و حاصلخیزی
- (۳) زندگی جاویدان
- (۴) قدرت بی‌پایان طبیعت

۸۸- نقش ترنج در تصویر روبه‌رو، مربوط به فرش کدام حوزه فرش‌بافی ایران است؟

- (۱) افشار
- (۲) شاهسون
- (۳) قشقایی
- (۴) کرد



۸۹- اسامی طرح‌های معروف قالی هریس کدام‌اند؟

- (۱) خشتی و تاجری
- (۲) تاجری و صمدخانی
- (۳) ماهی و صمدخانی
- (۴) اسلیمی شاخه شکسته و ماهی

۹۰- کدام‌یک از طرح‌های منطقه سنندج، مشابه نقشه موسی‌خانی در بافته‌های افشاری کرمان است؟

- (۱) بُته مادر بچه
- (۲) جفه هشت‌پر
- (۳) گل پتویی
- (۴) گل میرزاعلی



۹۱- تصویر مقابل، قسمتی از نقشه قالی کجاست؟

- (۱) هریس
- (۲) مزلقان
- (۳) سنندج
- (۴) نویسرکان

۹۲- نقش‌ونگارهای عصر بهارستان فرش کرمان، شامل چه عناصری است؟

- (۱) نقش‌ونگار درخت به همراه گل و بلبل
- (۲) نقش‌ونگارهای بنه‌ای و ترمه‌ای
- (۳) نقش‌ونگار و دسته گل‌های مجزا از هم
- (۴) نقش‌ونگارهای اسلیمی و ختایی دوره صفویه

۹۳- در کدام یک از مناطق قالی‌بافی ایران، بافت نقوش گل فرنگ متداول تر است؟

- (۱) نائین، اصفهان، گلپایگان
- (۲) مشهد، کاشمر، بیرجند
- (۳) شهرکرد، تبریز، کاشان
- (۴) شهرکرد، سنندج، بیجار

۹۴- کدام عبارت، درباره نقشه ناظم درست است؟

- (۱) منشاء شهری داشته و مخصوص کشکولی‌ها بوده است.
- (۲) منشاء عشایری داشته و در خراسان بافته می‌شود.
- (۳) از هند اقتباس شده و در قالی ایران گسترش یافته است.
- (۴) منشأ روستایی داشته و در کرمان بافته می‌شود.

۹۵- نقش‌مایه تمیرچین، در قالی کدام ایل ترکمن کاربرد بیشتری دارد؟

- (۱) آرساری
- (۲) تکه
- (۳) ساریق
- (۴) یموت

۹۶- نام دیگر طرح مشهور به «گل میرزا علی» چیست؟

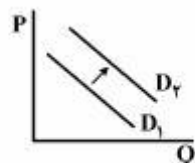
- (۱) وکیلی
- (۲) گل فرنگی
- (۳) کردی
- (۴) دسته گلی

۹۷- بنیاد شکل‌گیری کدام نقشمایه طاووس، مربوط به شاهسون‌های دشت مغان است؟

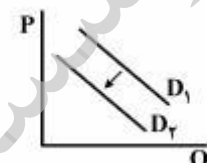
- (۱) دوسر
- (۲) تاج‌گل
- (۳) دم بُته‌ای
- (۴) چترشانه‌ای

۹۸- کدام مورد، بیانگر مفهوم «ترفیع فروش» در بازاریابی فرش است؟

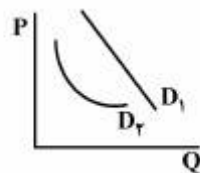
- (۱) تکنیکی برای ایجاد وجه و هویت برای قالی
 - (۲) دستورالعمل‌های کاربردی برای تولید محصولات متنوع
 - (۳) تکنیکی برای دسترسی خریداران و چگونگی عرضه در نمایشگاه
 - (۴) برنامه‌های از پیش تعیین شده و محدود در یک زمان خاص برای افزایش تقاضای خریداران برای فرش
- ۹۹- چنانچه نمودار زیر نشان‌دهنده تابع تقاضای کالایی نرمال باشد، با افزایش درآمد فرد، کدام گزینه درست است؟



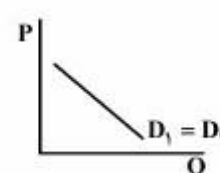
(۲)



(۱)



(۴)



(۳)

۱۰۰- شیوه فروش (B2B)، چه نوع فعالیت تجارتي است؟

- (۱) فروش از طریق فضای مجازی است.
 - (۲) خرده‌فروشی و فروش به مصرف‌کننده نهایی است.
 - (۳) عمده‌فروشی و به نوعی فروش به نمایندگی‌ها است.
 - (۴) فروش به شیوه سنتی و حضور فیزیکی خریدار در محل فروش است.
- ۱۰۱- براساس کدام قانون، خرید فرش‌های یک منطقه که به‌صورت یکنواخت طرح و رنگ‌های مشابهی را ادامه می‌دهند، کاهش می‌یابد؟

- (۱) جانیشینی
- (۲) بازده نزولی
- (۳) عرضه و تقاضا
- (۴) نزولی بودن مطلوبیت نهایی

۱۰۲- کدام‌یک از مناطق، در حوزه بافندگی خراسان قرار دارند؟

- (۱) نهبندان، درخش، فردوس
- (۲) مهربان، گراوان، نهبندان
- (۳) فردوس، نیریز، اقلید
- (۴) جیریا، سرابند، درخش

۱۰۳- قالی‌های مشهور به سراپی در بازار امریکا، در کدام حوزه قالی‌بافی تولید می‌شوند؟

- (۱) کردستان
- (۲) کرمان
- (۳) آذربایجان
- (۴) اراک

- ۱۰۴- کدام عبارت، در خصوص زنجیره تأمین فرش دستباف درست است؟
- (۱) مسیر انتقال اطلاعات در سیستم کششی از خرده‌فروش به سمت تولیدکننده است.
 - (۲) سیستم زنجیره تأمین کششی (Pull system)، مناسب فروش قالی ایران در بازار جهانی است.
 - (۳) سیستم زنجیره تأمین فشاری (Push system)، مناسب فروش قالی ایران در بازار جهانی است.
 - (۴) مسیر انتقال اطلاعات در سیستم زنجیره تأمین فشاری از مصرف‌کننده نهایی به سمت تولیدکننده است.
- ۱۰۵- بته قبادخانی از نقش‌های معروف فرش کدامیک از عشایر ایرانی است؟
- (۱) فارس
 - (۲) شاهسون
 - (۳) خراسان
 - (۴) بختیاری
- ۱۰۶- کدامیک از تعاریف زیر، درست است؟
- (۱) نظام اقتصاد سرمایه‌داری؛ مکانیسم عرضه و تقاضا، رقابت و نقش وسیع دولت را قبول دارد.
 - (۲) در نظام اقتصاد متمرکز به سؤالات اساسی اقتصاد براساس عرضه و تقاضای بازار و مکانیسم قیمت پاسخ داده می‌شود.
 - (۳) در نظام اقتصاد متمرکز، همه تصمیم‌ها توسط دولت اتخاذ می‌گردد و توسط مکانیسم بازار به هر سؤال اساسی پاسخ داده می‌شود.
 - (۴) نظام اقتصاد مختلط؛ مکانیسم بازار را قبول دارد ولی به دخالت دولت برای بهبود اوضاع جامعه معتقد است.
- ۱۰۷- اقتصاد کلان پاسخگوی کدامیک از سؤالات زیر می‌باشد؟
- (۱) یک فرد چگونه امکانات جامعه را تخصیص می‌دهد تا به حداکثر اهداف جامعه برسد؟
 - (۲) چگونه جامعه امکانات محدود خود را تخصیص دهد تا به‌طور کل به حداکثر اهداف جامعه برسد؟
 - (۳) یک بنگاه چگونه امکانات محدود خود را صرف عوامل تولید کند که به حداکثر سود یا تولید برسد؟
 - (۴) یک فرد چگونه امکانات محدود خود را بین کالاها و خدمات تخصیص می‌دهد تا مطلوبیتش حداکثر شود؟
- ۱۰۸- در بافت قالی‌های افشار بیجار، از کدام نوع گره استفاده می‌شود؟
- (۱) نامتقارن چپ
 - (۲) نامتقارن راست
 - (۳) متقارن چپ
 - (۴) متقارن راست
- ۱۰۹- پیرمیشن یا میشن، مربوط به کدامیک از مناطق معروف بافندگی است؟
- (۱) اراک
 - (۲) بیجار
 - (۳) ساوه
 - (۴) ملایر
- ۱۱۰- کدام یک از تعاریف زیر صحیح است؟
- (۱) تغییر در مقدار تقاضا به‌علت تغییر در قیمت کالا به‌وجود می‌آید.
 - (۲) تغییر در مقدار تقاضا به‌علت تغییر در قیمت سایر کالاها به‌وجود می‌آید.
 - (۳) تغییر در مقدار تقاضا به‌علت تغییر در درآمد افراد جامعه به‌وجود می‌آید.
 - (۴) تغییر در مقدار تقاضا به‌علت تغییر در عوامل موثر بر تقاضا به‌وجود می‌آید.