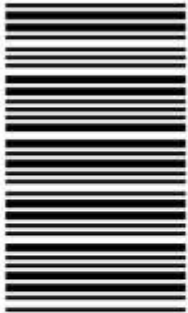


کد کنترل

216

F



216F

عصر پنجشنبه

۹۷/۲/۶



«اگر دانشگاه اصلاح شود مملکت اصلاح می‌شود.»
امام خمینی (ره)

جمهوری اسلامی ایران
وزارت علوم، تحقیقات و فناوری
سازمان سنجش آموزش کشور

آزمون ورودی دوره‌های کارشناسی ارشد ناپیوسته داخل - سال ۱۳۹۷

مرمت و احیای ابنیه و بافت‌های تاریخی - کد (۱۳۵۳)

مدت پاسخگویی: ۱۲۰ دقیقه

تعداد سؤال: ۱۲۰

عنوان مواد امتحانی، تعداد و شماره سؤالات

ردیف	مواد امتحانی	تعداد سؤال	از شماره	تا شماره
۱	زبان عمومی و تخصصی (انگلیسی)	۳۰	۱	۳۰
۲	فرهنگ و هنر ایران و جهان	۳۰	۳۱	۶۰
۳	مبانی نظری مرمت	۳۰	۶۱	۹۰
۴	آسیب‌شناسی و فن‌شناسی بناهای سنتی	۳۰	۹۱	۱۲۰

استفاده از ماشین حساب مجاز نیست.

این آزمون نمره منفی دارد.

حق چاپ، تکثیر و انتشار سؤالات به هر روش (الکترونیکی و...) پس از برگزاری آزمون، برای تمامی اشخاص حقیقی و حقوقی تنها با مجوز این سازمان مجاز می‌باشد و یا متخلین برابر مقررات رفتار می‌شود.

۱۳۹۷

* داوطلب گرامی، عدم درج مشخصات و امضا در مندرجات جدول ذیل، به منزله عدم حضور شما در جلسه آزمون است.

اینجانب با شماره داوطلبی در جلسه این آزمون شرکت می‌نمایم.

امضا:

زبان عمومی و تخصصی (انگلیسی):

PART A: Vocabulary

Directions: Choose the word or the phrase (1), (2), (3), or (4) that best completes the blank. Then mark the correct choice on your answer sheet.

- 1- Animal welfare science is an emerging field that seeks to answer questions ----- by the keeping and use of animals.
1) raised 2) resolved 3) settled 4) evolved
- 2- The low soil fertility problem can be ----- by applying the appropriate lime and organic fertilizers.
1) traced 2) preceded 3) mitigated 4) necessitated
- 3- The chef furnished his assistant with very explicit instructions regarding the ----- to be used for the new dish.
1) properties 2) aesthetics 3) ceremonies 4) ingredients
- 4- The problem of power cut was so important that we decided not to bother about the other ----- issues that were not much of a concern at that time.
1) gradual 2) peripheral 3) tranquil 4) lucrative
- 5- Everybody knows that Ted is a chronic procrastinator; he ----- puts off doing his assignments until the last minute.
1) spontaneously 2) marginally 3) habitually 4) superficially
- 6- The world's governments have made a joint ----- to significantly reduce greenhouse gas emissions by the year 2030.
1) malady 2) determination 3) involvement 4) pledge
- 7- Scientists do their best try to ----- themselves from their biases and be objective.
1) detach 2) delete 3) ignore 4) strengthen
- 8- The local businessman accused the newspaper of defaming him by publishing an article that said his company was ----- managed.
1) seriously 2) centrally 3) poorly 4) crucially
- 9- Landing a plane on an aircraft carrier requires a great deal of -----, as you can crash if you miss the landing zone by even a little bit.
1) determination 2) precision 3) rationality 4) consultation
- 10- New growth of the body's smallest vessels, for instance, enables cancers to enlarge and spread and contributes to the blindness that can ----- diabetes.
1) cause 2) halt 3) identify 4) accompany

PART B: Cloze Passage

Directions: Read the following passage and decide which choice (1), (2), (3), or (4) best fits each space. Then mark the correct choice on your answer sheet.

Estimates of the number of humans that Earth can sustain have ranged in recent decades from fewer than a billion to more than a trillion. (11) -----, since “carrying capacity” is essentially a subjective term. It makes little sense to talk about carrying capacity in relationship to humans, (12) ----- and altering both their culture and their physical environment, (13) ----- can thus defy any formula (14) ----- the matter. The number of people that Earth can support depends on (15) -----, on what we want to consume, and on what we regard as a crowd.

- 11- 1) It is probably unavoidable that such elasticity
 2) Such elasticity is probably unavoidable
 3) It is such elasticity probably unavoidable
 4) That it is probably unavoidable for such elasticity
- 12- 1) that adapt their capability
 2) whose capability is adapted
 3) who are capable of adaptation
 4) who are capable of adapting
- 13- 1) therefore
 2) because
 3) and
 4) next
- 14- 1) might settle
 2) might be settling
 3) that might settle
 4) which it might settle
- 15- 1) how we on Earth want to live
 2) Earth where we want to live
 3) where we want to live in on Earth
 4) where do we want to live on Earth

PART C: Reading Comprehension:

Directions: Read the following three passages and answer the questions by choosing the best choice (1), (2), (3), or (4). Then mark the correct choice on your answer sheet.

PASSAGE 1:

The statement expressed in the AIC Code of Ethics, referring to “all conservation activities,” suggests conservators’ involvement in many aspects of museum functions. In fact, the demands for conservation expertise in a museum are enormous. Philip Ward characterizes conservators in a museum as “at once the most valuable, the most fortunate and the most frustrating people who work in them [museums]” (Ward, 1986: Preface, In: *The Nature of Conservation: A Race Against Time*.) They are the most valuable because of the importance of their technical skills in preserving collections; the most fortunate because of the intimate contact with objects; the most frustrating, because “they have the tendency to immerse themselves in the technical aspect of their work virtually to the exclusion of all else.” Fortunately, in response to this comment, it is becoming clear that the enormous preservation needs of maintaining a museum should involve conservators in all other areas of museum functions, reserving only a small portion of time for the actual conservation treatment of individual pieces. The museum and its functions can be discussed in three main categories: as buildings, as

collections, and as objects and their destination (storage, exhibit or study). Each one involves conservators' input to a varied degree.

- 16- Which of the following would be the best title for the passage?
- 1) Conservation Expertise
 - 2) All Conservation Activities
 - 3) The Conservator's Functions
 - 4) Philip Ward: A Pioneering Conservator
- 17- According to Philip Ward, why are conservators regarded as the most fortunate people?
- 1) They are deeply involved in the technical aspect of their work.
 - 2) They are in intimate contact with objects.
 - 3) They are highly skilled people.
 - 4) They have a well-paid job.
- 18- The word "virtually" in line 10 means -----.
- 1) nearly
 - 2) obviously
 - 3) incredibly
 - 4) completely
- 19- Which of the following statements is true?
- 1) Philip Ward composed the AIC Code of Ethics in 1986.
 - 2) The museum and its functions are discussed in four main divisions.
 - 3) Conservation of objects is only a small part of what conservators do.
 - 4) *The Nature of Conservation: A Race Against Time* describes the preface of a book.
- 20- The word "their" in line 15 refers to -----.
- 1) objects
 - 2) functions
 - 3) categories
 - 4) collections

PASSAGE 2

Despite the geographical distance and cultural differences between North American Native Peoples and the cultures of New Zealand, the dilemma of reconciling Western museum concepts with the indigenous perspective is similar.

Maori values appear to parallel those of other aboriginal cultures, and museums with Maori collections need to follow a preservation practice and conservation code of ethics. Maori have participated in following museum practices since 1974, as directed by the national mandate.

Maori collections in the New Zealand museums were often brought by Maori themselves, and therefore the acquisition process differs greatly from that in North America. As with the beliefs of Native American peoples, Maori are attached to the cultural artifacts which can affect their well-being. Interestingly, some artifacts have powers that may adversely affect their custodians. Rather than destroying such objects the community may decide to pass them on to museums to avert the burden of dealing with their powers.

- 21- Which of the following would be the best title for the passage?
- 1) Aboriginal Cultures
 - 2) Western Museum Concepts
 - 3) North American Native Peoples
 - 4) The Maori Culture of New Zealand

- 22- The word “indigenous” in paragraph 1 means -----.
- 1) suitable 2) original 3) native 4) ancient
- 23- Which of the following statements is true?
- 1) Maori opened their first museum in 1947.
2) Maori collections were often brought by Maori themselves.
3) Maori values do not resemble those of other aboriginal cultures.
4) Museums with Maori collections do not need to follow any conservation code of ethics.
- 24- Which of the following can be inferred from the passage?
- 1) Maori held superstitious beliefs.
2) Maori opposed the beliefs of Native American peoples.
3) The custodians of valuable objects were deeply respected people.
4) The government of New Zealand forced Maori to submit their belongings to museums.
- 25- The word “their” in the last sentence refers to -----.
- 1) the community 2) custodians 3) museums 4) objects

PASSAGE 3:

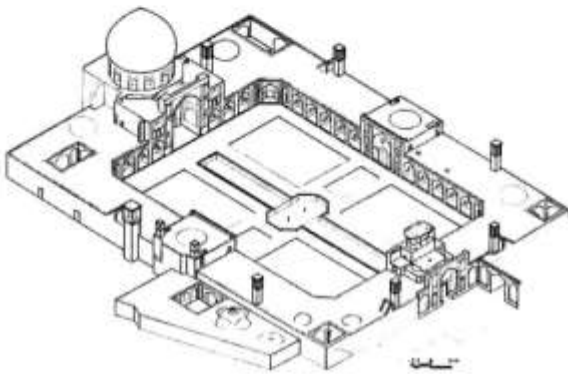
India has an extraordinary, vast and diverse pool of cultural heritage and ancient monuments in the form of buildings and other archaeological sites and remains. The sheer number of these historic heritages is astounding. Some of these ancient heritages include The Taj Mahal, Agra; Qutub Minar, Delhi; Tomb at Sikandara, Qutb Minar, Sanchi and Mathura; Ajantaa and Ellora Caves, Nasik, Maharashtra; The Jantar Mantar, Delhi, Jaipur; The Charminar, Hyderabad and others. There are about a thousand more such places spread all over India. Also included are other palaces, forts, epigraphs, coins, drawings, architecture, wells and sculptures.

For the maintenance of ancient monuments and archaeological sites and remains of national importance, the Archaeological Survey of India (ASI) has divided the entire country into 24 Circles. ASI has a large work force of trained archaeologists, conservators, epigraphists, architects and scientists for conducting archaeological research projects. Earlier a lot of laws and acts had been passed by the government to protect these monuments, but many of them were done on structures that were beneficial to the contemporary society. Also, the work that was carried out had a dearth of funds, enthusiasm and awareness. Later the Ancient Monuments and Preservation Act, 1904 was passed with the prime objective to ensure the proper upkeep and repair of ancient buildings in private ownership excepting such as those used for religious purposes.

- 26- What is the passage mainly about?
- 1) The cultural heritage in India and the laws related to preserving them
2) The national importance of maintaining ancient monuments
3) The importance of ancient monuments in the north of India
4) The significance of the Archaeological Survey of India
- 27- The word “astounding” in paragraph 1 means -----.
- 1) confusing 2) frightening 3) astonishing 4) disappointing
- 28- The passage refers to all of the following ancient places in India EXCEPT -----.
- 1) Qutub Minar 2) The Red Fort 3) The Charminar 4) The Jantar Mantar

- 29- According to the passage, ASI has all of the following people among his work force EXCEPT -----.
- 1) architects 2) conservators 3) epigraphists 4) geologists
- 30- The law passed in 1904 was concerned with preservation of -----.
- 1) private ancient buildings
2) religious ancient monuments
3) public places of historical importance
4) contemporary buildings in large cities

فرهنگ و هنر ایران و جهان:



۳۱- تصویر زیر مربوط به کدام بنای تاریخی است؟

- (۱) مسجد حکیم - اصفهان
(۲) مدرسه چهارباغ - اصفهان
(۳) مسجد امام خمینی - کاشان
(۴) مدرسه امام (سلطانی) - کاشان

۳۲- خلق قنات قصبه گناباد، مربوط به کدام دوره تاریخی است؟

- (۱) هخامنشی (۲) ساسانی (۳) قاجار (۴) صفوی

۳۳- در شناخت معماری و شهرسازی صفوی اصفهان، کدام یک از منابع زیر اهمیت کمتری دارد؟

- (۱) تاریخ عباسی یا روزنامه ملاجلال (۲) تاریخ عالم آراء عباسی، اسکندر بیک منشی
(۳) سفرنامه مادام دیولافوا (۴) نقاوة الآثار فی ذکر الاخیار، افوشته‌ای نطنزی

۳۴- براساس نظریه گالدیری، مسجد جامع اصفهان چند دوره تاریخی را شامل می‌شود؟

- (۱) ۸ (۲) ۶ (۳) ۴ (۴) ۲

۳۵- کدام آثار ناملموس ایران، به صورت مشترک با کشورهای دیگر در فهرست آثار ناملموس یونسکو قرار گرفته است؟

- (۱) کمانچه، یلدا، چوگان (۲) چوگان، نوروز، کمانچه
(۳) نوروز، دانش سنتی پخت نان تخت، کمانچه (۴) دانش سنتی پخت نان تخت، نوروز، عود

۳۶- در افوشته نطنز، کدام بناها را می‌توان دید؟

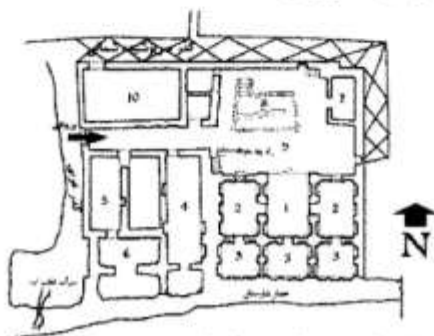
- (۱) امامزاده - مسجد جامع و چهار تاقی
(۲) مسجد جامع - مسجد میر و کارگاه سفال‌پزی
(۳) چهار تاقی - مسجد جامع و کارگاه سفال‌پزی
(۴) دو بنای آرامگاهی - شربت خانه - خانقاه - حسینیه و آب‌انبار

۳۷- کدام شخصیت، به عنوان بنیان‌گذار ایکوموس شناخته شده است؟

- (۱) برنارد فیلدن (۲) پیتر گائزولا
(۳) ژول دستره (۴) هارولد پلندرلیت

- ۳۸- متن زیر منسوب به چه کسی، در کجا و به چه موضوعی دلالت دارد؟
 «ای که در آینده این پیکر بینی، آن را در می‌فکن، اگر تا توانی نگاهش داری یزدان تو را دوست باد و زندگانی دراز دهد.»
 (۱) داریوش سوم، کتیبه نقش رجب، آرزو برای عدم تخریب آثار
 (۲) شاپور ساسانی، کتیبه تنگ چوگان، دستور برای حفظ آثار تاریخی
 (۳) شاپور ساسانی، کتیبه طاق بستان، حفظ آثار تاریخی به عنوان عملی نیک
 (۴) داریوش شاه، کتیبه بیستون، اولین فرمان همه‌گیر برای عدم تخریب آثار
- ۳۹- کدام مسجد جامع، طرح شبستانی آن طی قرن ششم تا دوازدهم هجری قمری تغییر و به مسجدی چهار ایوانی تبدیل شد؟
 (۱) زواره (۲) قزوین (۳) اردستان (۴) گلپایگان

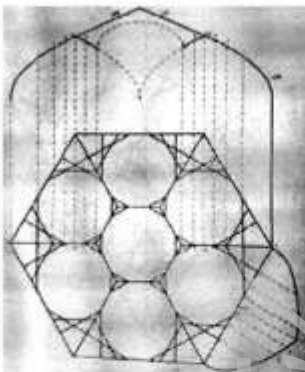
- ۴۰- نقشه‌های تهیه شده از تهران دوره قاجار، به ترتیب توسط چه کسانی تهیه شدند؟
 (۱) برزین، کرشیش، عبدالغفار (۲) عبدالغفار، برزین، کرشیش
 (۳) کرشیش، برزین، چریکوف (۴) کرشیش، چریکوف، برزین



- ۴۱- تصویر روبه‌رو، بیانگر کدام گونه‌شناسی از خانه‌های ایرانی است؟
 (۱) خانه‌های روستایی منطقه شوشتر و دزفول
 (۲) خانه‌های صفوی میبد با محوریت صفا
 (۳) معماری بومی روستاهای کردستان
 (۴) خانه‌های چهارصفا در شهر زواره

- ۴۲- بر کدام یک از انواع هنرهای رایج در دوران فراعنه، مصریان باستان بیش‌تر تکیه می‌کرده‌اند؟
 (۱) نقاشی‌های متکی بر ابعاد متعارف (۲) مجسمه‌سازی وابسته بر فضای معماری
 (۳) نقاشی همراه با تلاش در نمایان کردن ژرفای اثر (۴) مجسمه‌سازی متکی بر رنگ و مقیاس روزمره

- ۴۳- تصویر روبه‌رو، چه نوعی از آرایه‌های ایرانی را نشان می‌دهد؟
 (۱) مقرنس ۷ در زمینه ۶ منتظم
 (۲) قطاربندی ۷ در پایه ۶ منتظم
 (۳) کاربندی ۲۴ در زمینه ۶ منتظم
 (۴) کاسه‌سازی ۷ در زمینه ۶ منتظم



- ۴۴- کدام یک از موارد، بیانگر ویژگی مهم مقبره‌سازی شهر یزد در دوره اتابکان و آل مظفر است؟
 (۱) استفاده از ترکیب حیاط مرکزی چهار ایوانی و به‌کارگیری کاشی در شکل معرق
 (۲) ترکیب گنبدخانه عظیم به مجموعه مدرسه که در واقع بانی به قصد مقبره خود در آن گنبد خانه مدرسه را هم ایجاد می‌نماید.
 (۳) ایجاد بناهای بلند چند وجهی مانند گنبد عالی ابرکوه، استفاده از آجر در ترکیبات تزئینی آن در بیرون و نقاشی روی گچ در داخل آن.
 (۴) استفاده از بناهای گنبدخانه‌های منفرد، پوشش گنبدهای پنج و هفت تند و به‌کارگیری رنگ‌های فیروزه و لاجورد در کاشی‌کاری‌های داخل گنبدخانه.



۴۵- تصویر روبه‌رو، نشان دهنده ورودی کدام مسجد جامع است؟

- (۱) کرمان
- (۲) کاشان
- (۳) نائین
- (۴) گلپایگان

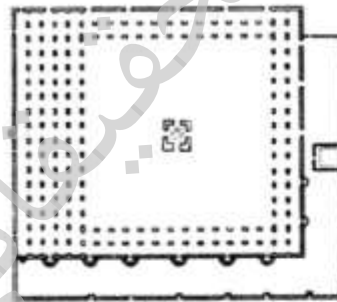
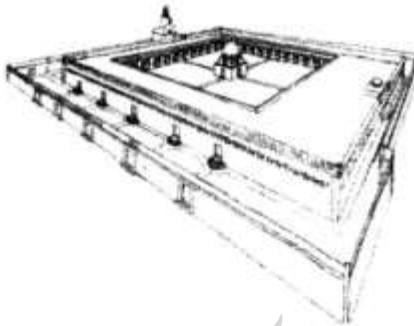
۴۶- تزئینات کاشی‌های مسجد شاه‌عباس اصفهان و طرح نقش گنبد داخلی و خارجی به ترتیب چه می‌باشند؟

- (۱) کتیبه‌نگاری، حلقه‌های اسلیمی مکرر و تودرتو
- (۲) حلقه‌های اسلیمی مکرر، انتزاعی از شکوفه و گل
- (۳) کتیبه‌نگاری و انتزاعی از شکوفه و گل، کتیبه‌نگاری
- (۴) کتیبه‌نگاری و انتزاعی از شکوفه و گل، حلقه‌های اسلیمی مکرر و تودرتو

۴۷- معمار مجموعه گنجعلی‌خان کرمان کیست؟

- (۱) خواجه مسعود کرمانی
- (۲) استاد حسین شماع
- (۳) استاد سلطان محمد یزدی
- (۴) استاد محمدرضا اصفهانی

۴۸- تصویر زیر، کدام بنا را نشان می‌دهد، محل قرارگیری و سال ساخت آن کدام است؟



- (۱) مسجد ابن طولون، مصر - قاهره، ۸۷۷ م یا ۲۶۴ هـ. ق
- (۲) مسجد جامع کبیر، سوسه - تونس، ۸۹۵ م یا ۲۸۲ هـ. ق
- (۳) مسجد جامع کبیر، دمشق - سوریه، ۸۵۵ م یا ۲۴۲ هـ. ق
- (۴) مسجد جامع قیروان، مصر - قاهره، ۸۶۴ م یا ۲۵۱ هـ. ق

۴۹- طرح روبه‌رو، از کیست و به چه منظوری طراحی شده است؟

- (۱) سردار افخمی، ایل گلی
- (۲) آندره گذار، آرامگاه فردوسی
- (۳) محسن فروغی، یک تئاتر شهری
- (۴) هوشنگ امیر اردلان، یک کلیسا



۵۰- تصویر روبه‌رو، مربوط به کدام بنای تاریخی و چه دوره‌ای است؟



- (۱) کاروانسرای ریجاب، اسلامی
- (۲) قلعه یزدگرد دالاهو، ساسانی
- (۳) زیچ منیژه سرپل ذهاب، ساسانی
- (۴) کاروانسرای قصرشیرین، ساسانی

۵۱- تصویر روبه‌رو، مربوط به کدام یک از بناهای آرامگاهی است و در کجا قرار دارد؟



- (۱) بخشی از مجموعه گورامیر، سمرقند
- (۲) مقبره قاضی زاده رومی، سمرقند
- (۳) مقبره سیف‌الدین بخارایی، بخارا
- (۴) آرامگاه تورابک خانم، اورگنج کهنه

۵۲- تصویر روبه‌رو، کدام مجموعه در شهر یزد را نشان می‌دهد؟



- (۱) میرچخماق
- (۲) سید گل سرخ
- (۳) سید رکن الدین
- (۴) سید شمس‌الدین

۵۳- کدام یک از نمونه‌های زیر، از باغ‌سازی صفویان به شمار می‌رود؟

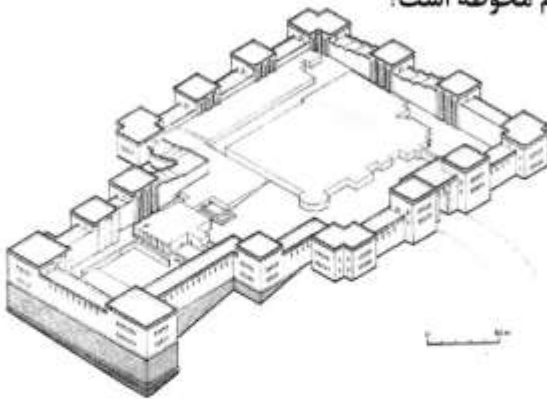
- (۱) باغ خسروآباد سنندج
- (۲) باغ فلاسان اصفهان
- (۳) باغ کاران اصفهان
- (۴) باغ ارم شیراز

۵۴- تصویر روبه‌رو، نشان دهنده کدام بنای تاریخی، در کجا و مربوط به چه دوره‌ای است؟



- (۱) تکیه بیگلربیگی، کرمانشاه، قاجار
- (۲) مسجد شریف‌الملک، سرپل ذهاب، قاجار
- (۳) مسجد جامع داراب، فارس، قرون اولیه اسلامی
- (۴) مسجد ملامحمد عمر، ریجاب دالاهو، قرون اولیه اسلامی

۵۵- تصویر روبه‌رو، نشان دهنده کدام دوره تاریخی و مربوط به کدام محوطه است؟



- (۱) تل‌تخت، هخامنشی، پاسارگاد
- (۲) ایزدخواست، اسلامی، فارس
- (۳) آپادانا، هخامنشی، شوش
- (۴) هگمتانه، ماد، همدان

۵۶- تصویر سکه، روبه‌رو، نشان دهنده کدام پادشاهان و چه دوره‌ای است؟



- (۱) اردشیر یکم و شاپور یکم، ساسانی
- (۲) اردشیر بابکان و فرهاد، ساسانی
- (۳) اشک اول و اردشیر، اشکانی
- (۴) اونتاش نپیرشا و گال، عیلامی

۵۷- کدام جمله، در خصوص واژه «شانشیر» درست است؟

- (۱) تا حدودی عملکردی شبیه صفه در خانه‌های برخی از مناطق کویری و مرکزی ایران را دارد.
- (۲) وجود آن در معماری خانه‌های مسکونی بوشهر، معرف برونگرایی کامل معماری این منطقه است.
- (۳) عنصری معماری در خانه‌های بوشهری و نوعی پیشگاه یا بالکن در نمای بیرونی و رو به فضای باز شهری است.
- (۴) به‌صورت چوبی و مسقف در یک یا چند جبهه طبقات بنا و مشرف به حیاط در خانه‌های بوشهری ساخته می‌شده است.

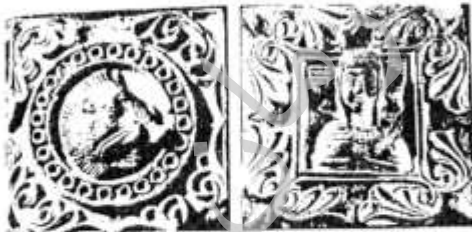
۵۸- در کدام یک از ابنیه تاریخی زیر به ترتیب کاشی پیش‌بر و کاشی مَه‌ری، به کار برده شده است؟

- (۱) گنبد سلطانیه - مسجد جامع زوزن
- (۲) مسجد جامع یزد - خانقاه بایزید بسطامی
- (۳) مسجد جامع یزد - مقبره سید رکن‌الدین یزد
- (۴) مسجد سنگان زوزن - مسجد جامع یزد

۵۹- به کدام سبک معماری، موزه ایران باستان نزدیک‌تر است؟

- (۱) آرت دکو
- (۲) آرت نوو
- (۳) نئوکوبیک
- (۴) نئوکلاسیک

۶۰- تصویر روبه‌رو بیانگر نمونه‌ای است از:



- (۱) نقوش معماری بیزانس
- (۲) تزئینات معبد ویشنو در هند
- (۳) گچ‌بری‌های دوره ساسانی ایران
- (۴) تزئینات رباط شرف در خراسان



مبانی نظری مرمت:

- ۶۱- شورای بین‌المللی ابنیه و محوطه‌ها (ICOMOS)، دارای چند کمیته علمی بوده و کدام یک از این کمیته‌های علمی به صورت تخصصی به میراث صنعتی می‌پردازد؟
- (۱) ISCV، ۱۸
(۲) CIAV، ۲۴
(۳) TICCIH، ۲۸
(۴) ISCSBH، ۲۰
- ۶۲- توجه به مفاهیم معماری در امر باززنده‌سازی به جای تبعیت از ویژگی‌های شکلی - سبکی در مرمت بناهای تاریخی نتیجه افکار و نظریه‌های کدام نظریه پرداز است؟
- (۱) لوکا بلترامی (۱۹۳۳ - ۱۸۵۴)
(۲) کامیلو بویی تو (۱۹۱۴ - ۱۸۳۶)
(۳) گوستاو جووانونی (۱۸۷۳ - ۱۹۴۷)
(۴) کامیلو سیت (۱۹۰۳ - ۱۸۴۳)
- ۶۳- «آسیب‌شناسی مکان» از نگاه شولتز، به کدام تعریف ذیل اطلاق می‌شود؟
- (۱) روح مکان
(۲) رفتارهای انسانی
(۳) کالبد و فیزیک مکان
(۴) کالبد درهم پیچیده با مکان
- ۶۴- کدام مورد، بیانگر مهم ترین تفاوت کنوانسیون ۲۰۰۳ با ۱۹۷۲ میراث جهانی یونسکو است؟
- (۱) کنوانسیون ۲۰۰۳ به بازدید میدانی جهت ارزیابی نیاز دارد.
(۲) کنوانسیون ۲۰۰۳ رقابتی است و نیاز به مطالعات مقایسه‌ای دارد.
(۳) کنوانسیون ۲۰۰۳ رقابتی نیست و نیاز به مطالعات مقایسه‌ای ندارد.
(۴) پرونده‌های کنوانسیون ۱۹۷۲ به صورت مشترک با کشورهای دیگر انجام نمی‌شود.
- ۶۵- در کدام گردهمایی یونسکو و در چه سالی، در مورد حفاظت از ثروت‌های فرهنگی با اتخاذ نرخ مناسب مالیات، پرهیز از تخریب، اعطای کمک‌های مالی و تدوین مقررات خاص بحث شد؟
- (۱) اجلاس پاریس، ۱۹۶۸
(۲) بیانیه ترینیدا، ۱۹۸۲
(۳) بیانیه بوداپست، ۱۹۷۲
(۴) بیانیه روتنبرگ، ۱۹۷۵
- ۶۶- به منظور دستیابی به مفاهیم اصالت، مرمت ابنیه تاریخی و منظر شهری تاریخی، کدام اسناد به ترتیب در اولویت قرار می‌گیرند؟
- (۱) منشور بورا - منشور ونیز - بیانیه کبک
(۲) منشور ونیز - بیانیه مکزیکوسیتی - بیانیه وین
(۳) منشور آتن - بیانیه شیان - منشور واشینگتن
(۴) منشور نارا - منشور ونیز - توصیه نامه ۲۰۱۱ میلادی
- ۶۷- همه عبارت‌ها، در ارتباط با «تعیین کاربری در بناهای تاریخی» از نگاه فیلدن درست هستند، به جز:
- (۱) معمار باید با تاریخ کار کند نه بر علیه تاریخ
(۲) لزوماً بهترین کاربری برای بناهای تاریخی کاربری اصلی آن نیست.
(۳) او معتقد به اصل «مداخله حداقلی» جهت پیش‌فرض مبتنی بر «حفاظت» است.
(۴) اعطای کاربری سازگار به بناهای تاریخی تنها راهی است که می‌توان ارزش‌های زیباشناسانه و تاریخی را از نظر اقتصادی حفظ کرد.
- ۶۸- بنا به نظر کدام صاحب‌نظران «منظر دوره مدرن و صنعتی» در صورت احراز شرایط می‌تواند زیرمجموعه منظر فرهنگی قرار گیرد؟
- (۱) سیریس ریساک و آکاگوا
(۲) راسلر و میتچل
(۳) اینگرسون و ملینگ
(۴) استول و لیستزین

- ۶۹- استراتژی کلی قانون حفاظتی سال ۱۹۶۲ (م) فرانسه عبارت است از :
- ۱) سلب مالکیت از بناهای تاریخی
 - ۲) حذف ساختمان‌های ناهمگن در بافت تاریخی
 - ۳) منع ایجاد تغییر در ساختار و ظاهر بناها
 - ۴) تقسیم بناهای بزرگ مقیاس به الگوهای کوچک
- ۷۰- کدام جمله، بیانگر مفهوم «Serial nomination dossiers» پرونده‌های نامزدی زنجیره‌ای در فرایند میراث جهانی یونسکو است؟
- ۱) بخش‌های مختلف یک سایت میراثی که به عنوان یک Core Zone شناخته می‌شود و ارزش برجسته جهانی داشته باشد.
 - ۲) تعدادی از آثار که به لحاظ مکانی غیرپیوسته ولی در ارتباط با هم به صورت مکمل یک مفهوم برجسته جهانی را ارائه می‌کنند.
 - ۳) تعدادی از آثار در یک مکان جغرافیایی که گرچه با هم ارتباطی ندارند ولی مجموعه آن‌ها میراث فرهنگی برجسته آن مکان را ارائه می‌کنند.
 - ۴) دارایی نامزد شده Nominated property به اتفاق حریم و حریم‌منظری یک اثر، بخش‌های زنجیره‌ای و وابسته به هم هستند که مفهوم برجسته جهانی یک اثر را بیان می‌کنند.
- ۷۱- در منشور نیژنی تاگیل حفاظت از سایت‌های میراث صنعتی، وابسته به کدام مورد معرفی شده است؟
- ۱) استفاده مجدد تطبیقی
 - ۲) حفظ اهمیت معنایی
 - ۳) حفاظت از بناهای الحاقی
 - ۴) مراقبت از یکپارچگی عملکردی
- ۷۲- «GIAHS»، به حفاظت کدام گونه میراثی می‌پردازد؟
- ۱) منظر فرهنگی
 - ۲) میراث ناملموس
 - ۳) میراث کشاورزی
 - ۴) منظر شهری تاریخی
- ۷۳- کدام سند جهانی مربوط به میراث صنعتی، درباره قاره‌ای خاص نوشته شده است؟
- ۱) تایپه
 - ۲) دوبلین
 - ۳) ناژنی تاگیل
 - ۴) گزارش ایکوموس تحت عنوان پُر کردن شکاف‌ها
- ۷۴- یوگا یوکیلهتو و برنارد فیلدن در راهنمای مدیریت برای محوطه‌های میراث جهانی در خصوص هنر برنامه‌ریزی در اماکن میراث جهانی، کدام مورد زیر را مورد تأکید بیشتر قرار می‌دهند؟
- ۱) حل تضادهای منافع محلی با اهداف بین‌المللی در اماکن تاریخی
 - ۲) حفظ ارزش‌های موجود با مدیریت منابع در دسترس اماکن تاریخی
 - ۳) مشارکت دادن ساکنین محلی در راستای حفاظت و توسعه پایدار اماکن تاریخی
 - ۴) مدیریت تغییر و تحولات با هدف توسعه اهمیت مکان با حداقل مداخله در اماکن تاریخی
- ۷۵- حفظ دارایی‌ها و مستندسازی آثار در خطر، بعد از کدام اعلامیه در اولویت قرار گرفت؟
- ۱) اعلامیه درسدن
 - ۲) کنوانسیون مالت و گرانا‌دا
 - ۳) منشور حفاظت از ارزش‌های میراث فرهنگی
 - ۴) کنوانسیون حفاظت از میراث فرهنگی و طبیعی جهانی
- ۷۶- جمله «معماری یک آموزش اسرارآمیز نیست، مانند همه محصولات خود تابع اصولی است که در شعور آدمی پایگاه دارند.» از کدام معمار مرمت‌گر است؟
- ۱) لودوک
 - ۲) بلترامی
 - ۳) برندی
 - ۴) جووانونی
- ۷۷- کدام نظریه پرداز، مرمت را امری آیینی و همیشگی می‌داند؟
- ۱) ریچارد راجرز
 - ۲) فریدمن
 - ۳) لینچ
 - ۴) لوئیس مامفورد

- ۷۸- چه کسی، پویایی اقتصادی و اجتماعی در جوامع بشری را لازمه زندگی شهری و تعریف شهر می‌داند؟
 (۱) ابن خلدون (۲) جین جاکوب (۳) کارل مارکس (۴) گوردون چایلد
- ۷۹- مسئولیت فهرست‌بندی آثار باارزش در اسکاتلند، بر عهده کدام نهاد است؟
 (۱) CADW (۲) Scottish Heritage
 (۳) Historic Scotland (۴) Historic Environment Scotland
- ۸۰- یکپارچگی فرایند حفاظت و توسعه در برنامه‌ریزی شهری، در کدام رویکرد به بیشترین میزان تحقق یافته است؟
 (۱) رنسانس شهری (۲) بازآفرینی شهری
 (۳) منظر شهری تاریخی (۴) شهرسازی بوم‌گرایانه
- ۸۱- مباحث مربوط به حفاظت از میراث فرهنگی در ایران، از زمان تشکیل کدام نهاد مطرح شد؟
 (۱) اداره عتیقات (۲) انجمن آثار ملی
 (۳) سازمان میراث فرهنگی (۴) سازمان ملی حفاظت آثار باستانی
- ۸۲- در کدام گردهمایی بین‌المللی قوانین: وضع قانون برای سلب مالکیت به منظور ایجاد تجهیزات و تأسیسات عامه گنجانیدن طرح مداخله در درون طرح‌های جامع شهری مطرح شده است؟
 (۱) اجلاس پاریس (۲) شورای اروپا
 (۳) کنگره رم (۴) قطعنامه کنگره آمستردام
- ۸۳- تمام موارد زیر جزء فعالیت‌های ایکروم هستند، به جز:
 (۱) حمایت (۲) پایش (۳) آموزش (۴) اطلاعات
- ۸۴- آخرین کمیته علمی تخصصی ایکوموس، چه نام دارد؟
 (۱) مکان‌های دینی و آیینی (۲) توجه به ریشه‌های فرهنگی
 (۳) ارتقاء کیفیت حفاظت و مرمت بناهای خشتی (۴) نگهداری از میراث با رویکرد حفظ انرژی و پایداری
- ۸۵- تمام تعاریف زیر با مفهوم «منظر فرهنگی» مطابقت دارند، به جز:
 (۱) منظر تداوم‌دار (continuing landscape)
 (۲) منظر باقیمانده از گذشته (fossil landscape)
 (۳) منظر تداعی‌گر (associative culture landscape)
 (۴) منظر به‌صورت ناآشکار (unclearly defined landscape)
- ۸۶- کدام بیانیه، اصالت کاربردی در زمینه کاربری مکان‌های مذهبی را مطرح می‌کند؟
 (۱) استکهلم (۲) ملیورن (۳) سان آنتونیو (۴) مکزیکوسیتی
- ۸۷- اصول اولیه مرمت کامل در میانه سده نوزدهم میلادی، توسط کدام شخصیت تدوین گردید؟
 (۱) ویتنه (۲) مریمه (۳) لودوک (۴) دیدرو
- ۸۸- توصیه زیر متعلق به کدام یک از اسناد جهانی مرتبط با میراث معماری ایران است؟
 «بالا بردن وجهه اجتماعی معماری بومی نزد مردم محلی از اهمیت برخوردار است که بدون این کار به دلیل از میان رفتن مهارت‌ها و رموز کار سنتی، این‌گونه معماری به طرز اجتناب‌ناپذیری از میان خواهد رفت.»
 (۱) بیانیه و توصیه‌نامه یم - ۲۰۰۴
 (۲) توصیه‌نامه کنگره جهانی معماران - ۱۹۷۴ تهران
 (۳) قطعنامه پایانی کنفرانس جهانی ۲۰۰۳ Terra - یزد
 (۴) توصیه نامه کنگره بین‌المللی حفاظت از معماری گلین - ۱۹۷۲ یزد

- ۸۹- هدف معاهده لاهه در سال ۱۹۵۴، چه بود؟
 (۱) استرداد اموال فرهنگی
 (۲) حمایت از یادمان‌های تاریخی
 (۳) حفظ اموال فرهنگی در شرایط جنگ
 (۴) معاوضه اموال فرهنگی بین کشورها
- ۹۰- براساس کدام بیانیه و یا میثاق جهانی، توجه به «مؤلفه‌های ملموس و ناملموس میراث در حفظ هویت جوامعی که فضاهای برخوردار از منزلت فرهنگی و تاریخی را خلق کرده‌اند» لازم و ضروری هستند؟
 (۱) منشور آتن - یونان - ۱۹۳۱
 (۲) منشور بورا - استرالیا - ۱۹۹۹
 (۳) بیانیه رم - ایتالیا - ۱۹۸۳
 (۴) بیانیه فوز دو لوآجو - برزیل - ۲۰۰۸

آسیب‌شناسی و فن‌شناسی بناهای سنتی:

- ۹۱- هنگامی که تنش‌های فشاری به مصالح بنا وارد می‌شود، ترک‌های ریز در کدام جهت ایجاد می‌شوند؟
 (۱) عمود بر جهت تنش
 (۲) در جهات مختلف
 (۳) با زاویه ۴۵ درجه
 (۴) به موازات جهت تنش
- ۹۲- بزرگی تنش فشاری مورد نیاز برای پایداری گنبد، چگونه است؟
 (۱) مستقل از ضخامت گنبد است.
 (۲) بستگی به ارتفاع پایه دارد.
 (۳) بستگی به ضخامت پایه دارد.
 (۴) بستگی به ضخامت گنبد دارد.
- ۹۳- کدام مورد، بیانگر عملکرد زهکش‌هایی است که در مجاورت بنا ساخته می‌شوند؟
 (۱) ارتباطی به بنا ندارند.
 (۲) تقویت خاک زیر پی
 (۳) خشکاندن پی‌ها و دیوارها
 (۴) کنترل سطح آب زیرزمینی
- ۹۴- کدام مورد، معرف اصول هندسی مبنای روش فتوگرامتری است؟
 (۱) ترسیم نما
 (۲) ترسیم پلان
 (۳) ترسیم پرسپکتیو
 (۴) مجهول‌یابی
- ۹۵- تمام موارد در عملکرد خشخاشی‌ها درست هستند، به جز:
 (۱) ایجاد تعادل
 (۲) مهار رانش آهانه
 (۳) مقاومت در مقابل زلزله
 (۴) مهار رانش خود در شکرگاه
- ۹۶- تمام موارد در بهبود فشار وارد به خاک زیر پی درست هستند، به جز:
 (۱) تعریض پی
 (۲) پی‌سازی مجدد
 (۳) کاهش بارها
 (۴) انتقال بار به لایه‌های پایین‌تر
- ۹۷- شکل ترک، دلالت بر چه رفتاری در دیوار می‌کند؟
 (۱) کششی و خمشی
 (۲) فشار و خمشی
 (۳) خمشی و برشی
 (۴) برشی و فشاری
- ۹۸- در نمونه‌برداری از ملات‌ها به منظور آنالیز و شناسایی آن‌ها، نمونه‌برداری باید به چه صورت باشد؟
 (۱) پودر
 (۲) کلوخه
 (۳) خرد شده
 (۴) به صورت درهم خرد و پودر
- ۹۹- اگر خروج از مرکزیت قابل توجهی بین مرکز سختی و مرکز جرم وجود داشته باشد، چه اثری در بنا به وجود می‌آید؟
 (۱) نشست زمین و ایجاد ترک
 (۲) رانش در جرزهای نزدیک
 (۳) لهیدگی و خردشدگی مصالح
 (۴) اثرات پیچشی و خرابی احتمالی

- ۱۰۰- کدام ترکیب، نشان‌دهنده ملات باتارد است؟
 (۱) آهک شکفته - ماسه - آب
 (۲) آهک - سیمان - ماسه - آب
 (۳) آهک آب‌دیده - ماسه - آب
 (۴) سیمان - خاک رس - ماسه - آب
- ۱۰۱- کدام ملات، در معماری سنتی ایران برای چسباندن شیشه‌ها و روزنه‌ها و نیز درزگیری و عایق‌بندی شیشه‌های جام‌خانه یا نورگیرهای گرمابه‌ها به کار می‌رفت؟
 (۱) مومینه
 (۲) قیرچارو
 (۳) شفته آهک
 (۴) ساروج
- ۱۰۲- مهم‌ترین علت فرو ریزی قوس‌ها در برابر تغییر یا حرکت، کدام عامل است؟
 (۱) فاسد شدن مصالح
 (۲) عدم همگنی مصالح در زمان اجرا
 (۳) وزن زیاد ناشی از تجمع بار زنده و مرده
 (۴) افزایش نیروی رانشی و فشار جانبی در تکیه‌گاه
- ۱۰۳- در پرتونگاری صوتی سرعت انتقال موج صوتی، معرف چه کیفیتی از مصالح است؟
 (۱) سرعت انتقال موج مستقل از کیفیت مصالح است.
 (۲) سرعت بالای انتقال موج معرف وجود خلل و فرج در مصالح است.
 (۳) سرعت بالای انتقال موج معرف مصالح با کیفیت خوب و سرعت کم انتقال موج معرف مصالح با کیفیت پایین است.
 (۴) سرعت کم انتقال موج معرف مصالح با کیفیت خوب و سرعت بالای انتقال موج معرف مصالح با کیفیت پایین است.
- ۱۰۴- چنانچه نشست در ساختمان‌های بزرگ تنها در بخش‌های معینی متمرکز شده باشد:
 (۱) تقلیل بار مرده و انتقال نیروی‌های فشاری به سمت مقابل ضروری است.
 (۲) محدود کردن پی‌بندی و زیربندی فقط به آن بخش می‌تواند خطر آفرین باشد.
 (۳) پی‌بندی و زیربندی را می‌توان در بخش‌های معین فوق انجام داد و تثبیت کرد.
 (۴) تنها با کم کردن بار مرده آن بخش می‌توان نسبت به مقاومت آن اطمینان حاصل کرد.
- ۱۰۵- روش هیدرومتری در مرمت بنای تاریخی، در چه مواردی کاربرد دارد؟
 (۱) برآورد اندازه ذرات خاک‌ریز
 (۲) برای تشخیص نمک‌های محلول
 (۳) برای ارزیابی ایمنی مصالح
 (۴) سالیابی کربن ۱۴
- ۱۰۶- کدام مورد، جهت ترک ناشی از زلزله در گنبدها است؟
 (۱) در جهت نصف‌النهارها و مدارها
 (۲) منطبق بر جهت مدارها
 (۳) منطبق بر جهت نصف‌النهارها
 (۴) از جهت خاصی تبعیت نمی‌کند.
- ۱۰۷- از ملات گل آهک و شفته آهک، در چه مواردی بهتر است استفاده شود؟
 (۱) مصرف لای درز
 (۲) عایق حرارتی و صوتی
 (۳) اندودکردن در مناطق مرطوب
 (۴) جلوگیری از نشست کردن آب و پایدارکردن زمین برای بارگذاری بیشتر
- ۱۰۸- از لحاظ عملکرد لرزه‌ای، دیوارهای سنگین بنایی کدام مورد را موجب می‌شوند؟
 (۱) کاهش سختی
 (۲) افزایش سختی
 (۳) افزایش شکل‌پذیری
 (۴) جذب کمتر بار دینامیکی

۱۰۹- هنگامی که خروج از مرکزیت نیرو از محور میانی مقطع دیوار به اندازه یک ششم ضخامت مقطع باشد، تنش در یک لبه مقطع و در لبه دیگر می‌شود.

(۱) دوبرابر - صفر

(۲) سه برابر - دو برابر

(۳) دو برابر - یک و نیم برابر

(۴) بدون تغییر - سه برابر

۱۱۰- در کدام بنا، از ترکیب اثرات جک‌ها در جوانب نشست‌های بزرگ به همراه تعریض پی‌ها به کار رفته است؟

(۱) مسجد امام اصفهان

(۲) مسجد جامع ایروان

(۳) مسجد جامع گلیایگان

(۴) مسجد طلاکاری در سمرقند

۱۱۱- پایه‌ها و بادبندهای قطری چوبی شکل زیر، چه تأثیری را در بنا برجای می‌گذارند؟



(۱) به‌نحو چشمگیری به سبک‌سازی بنا کمک کرده و سرعت اجزاء را افزایش داده و از همه مهمتر اینکه مقاومت رانشی دیوارها را افزایش می‌دهد.

(۲) این امکان را برای بنا فراهم می‌آورد که به نحو مناسب‌تری نیروهای افقی را به مؤلفه‌ها و عناصر عمودی بنا منتقل نماید و از این طریق مقاومت بنا را افزایش دهد.

(۳) نه تنها کمک به مقاومت بنا در برابر بارهای قائم می‌کند، بلکه عمدتاً به‌هم فشردگی، پیوستگی و افزایش پایداری در برابر باد و زلزله را هم در پی دارد.

(۴) نه تنها مقاومت بنا را در برابر بارگذاری‌های عمودی بیشتر می‌کند، بلکه به معمار این یاری را می‌دهد که کیفیت و سرعت اجزاء سازه‌های خستی و گلی را افزایش دهد.

۱۱۲- تاق‌هایی که خیز کمی دارند، مقاومت لرزه‌ای کمی نیز دارند زیرا در زمین‌لرزه مقاومت خود را از دست می‌دهند.

(۱) برشی

(۲) خمشی

(۳) فشاری

(۴) کششی

۱۱۳- در گنبد‌های روزنه‌دار، هنگام زمین‌لرزه معمولاً ترک‌ها در چه ناحیه‌ای مشاهده می‌شوند؟

(۱) پاکار گنبد تا مقطع خنثی

(۲) بالای روزنه تا مقطع خنثی

(۳) پاکار گنبد تا بالای روزنه

(۴) بالای روزنه تا تیزه

۱۱۴- هنگام لرزش، در چه نواحی از بنا ترک ایجاد می‌شود؟

(۱) در تمامی بنا

(۲) بالای بنا

(۳) تحت تنش تمرکز یافته

(۴) تحت تنش‌های خنثی

۱۱۵- صعود رطوبت در دیوارها، با کدام عامل شدت بیشتری می‌یابد؟

(۱) جذب موئینه دیوار

(۲) آب‌های زیرزمینی

(۳) آب‌های جاری سطحی

(۴) اختلاف پتانسیل بالا و پایین ناحیه مرطوب

- ۱۱۶- کدام اصطلاح، به معنای «چسباندن آجر بر روی دیوار به‌طور عمودی به‌منظور پر کردن جای خالی» است؟
(۱) پرچین (۲) پکفته (۳) پتگین (۴) پرسین
- ۱۱۷- در کدام‌یک از دیوارهای زیر، صعود رطوبت شدیدتر است؟
(۱) آجری (۲) چینه‌ای (۳) خشتی (۴) لاشه سنگی
- ۱۱۸- برای تهیه ملات گل، قرار دادن خاک رس برای مدتی زیر آب به کدام منظور است؟
(۱) افزایش مقاومت (۲) افزایش چسبندگی
(۳) تقویت دانه‌های پولکی شکل (۴) تقویت خاصیت شکل‌پذیری
- ۱۱۹- تمام موارد در خصوص گنبدهایی که کلاف محیطی دارند درست هستند، به‌جز:
(۱) می‌توان ساقه گنبد را بلندتر ساخت. (۲) می‌توان شالوده‌ها را ضعیف‌تر ساخت.
(۳) می‌توان ضخامت گنبد را کاهش داد. (۴) رانش و بازشدگی گنبد مهار می‌شود.
- ۱۲۰- با کدام روش، می‌توان میزان آسیب‌های درونی بناها را ارزیابی و زمان سقوط نهایی سازه را پیش‌بینی کرد؟
(۱) ترموگرافی (۲) رادیوگرافی (۳) آکوستیکی (۴) پرتونگاری صوتی

سسه تحقیقاتی آرمان

موسسه تحقیقاتی آرمان

موسسه تحقیقاتی آرمان

موسسه تحقیقاتی آرمان