

133F

1333

F

نام:

نام خانوادگی:

محل امضا:

صبح جمعه

۹۳/۱۲/۱۵

دفترچه شماره ۱ از ۲



جمهوری اسلامی ایران
وزارت علوم، تحقیقات و فناوری
سازمان سنجش آموزش کشور

اگر دانشگاه اصلاح شود مملکت اصلاح می‌شود.
امام خمینی (ره)

آزمون ورودی دوره‌های دکتری (نیمه متمرکز) داخل - سال ۱۳۹۴

مجموعه باستان‌شناسی (کد - ۲۱۳۴)

مدت پاسخگویی: ۱۲۰ دقیقه

تعداد سؤال: ۹۰

عنوان مواد امتحانی، تعداد و شماره سؤالات

ردیف	مواد امتحانی	تعداد سؤال	از شماره	تا شماره
۱	مجموعه دروس تخصصی (دوره پیش از تاریخ و دوران تاریخی ایران (ایلام- مادها- هخامنشی- اشکانی- ساسانی) دوران اسلامی (معماری و شهرسازی- هنرها- فنون و صنایع- خطوط و کتابت)، مبنای باستان‌شناسی (تاریخچه- نظریات- روش‌ها و فنون)	۹۰	۱	۹۰

این آزمون نمره منفی دارد.

استفاده از ماشین حساب مجاز نیست.

اسفند ماه - سال ۱۳۹۳

حق چاپ، تکثیر و انتشار سؤالات به هر روش (الکترونیکی و ...) پس از برگزاری آزمون، برای تمامی اشخاص حقیقی و حقوقی تنها با مجوز این سازمان مجاز می‌باشد و با متخلفین برابر مقررات رفتار می‌شود.

- ۱- قدیمی ترین خشت‌های دست‌ساز استفاده شده در بناها، از کدام محوطه باستانی ایران یافت شده است؟
 (۱) زاغه (۲) آسیاب (۳) گنج دره (۴) قبرستان
- ۲- ابداع و استفاده از چرخ سفالگری، در کدام دوران پیش از تاریخ ایران رخ داده است؟
 (۱) نوسنگی (۲) مس و سنگی (۳) عصر مفرغ (۴) عصر آهن
- ۳- قدیمی ترین افق سفالی پیش از تاریخ در منطقه جنوب شرق ایران، از کدام محوطه باستانی یافت شده است؟
 (۱) شهداد (۲) تپه یحیی (۳) تل آتشی (۴) تل ابلیس
- ۴- آثار و بقایای کارگاه فلزگری، از کدام محوطه باستانی شمال مرکزی ایران (فلات مرکزی) یافت شده است؟
 (۱) تپه سیلک (۲) تپه زاغه (۳) تپه قبرستان (۴) تپه حصار
- ۵- به لحاظ درجه پخت، وجه مشترک مجموعه سفال‌های دوره نوسنگی ایران کدام است؟
 (۱) پخت ناکافی (۲) پخت کافی (۳) پخت متوسط (۴) پخت بیش از اندازه
- ۶- بیشترین تعداد علائم سفالگر، از مجموعه سفال‌های کدام محوطه شناسایی شده است؟
 (۱) شهداد (۲) تپه یحیی (۳) تل ابلیس (۴) شهر سوخته
- ۷- فراوان ترین گونه ظروف سفالی در تمام دوران پیش از تاریخ ایران، کدام است؟
 (۱) بشقاب‌ها (۲) کوزه‌ها (۳) خمره‌ها (۴) کاسه‌ها
- ۸- مهم ترین محوطه باستانی کاوش شده در دوره مس و سنگی در منطقه فارس، کدام است؟
 (۱) ژالیان (۲) موشکی (۳) تل جری (۴) تل باکون
- ۹- معادل و مترادف دوره روستانشینی اولیه در رویکرد باستان‌شناسی اروپایی، کدام است؟
 (۱) عصر آهن (۲) نوسنگی (۳) مس و سنگی (۴) عصر مفرغ
- ۱۰- آثار و بقایای معبد منقوش، از کدام محوطه باستانی ایران یافت شده است؟
 (۱) تپه چشمه علی ری (۲) تپه سیلک کاشان (۳) تپه زاغه دشت قزوین (۴) تپه ازبکی کرج
- ۱۱- نقش‌مایه‌های نمادین، در کدام دوران پیش از تاریخ ایران، بر روی ظروف منقوش رواج یافته است؟
 (۱) مس و سنگی (۲) عصر مفرغ (۳) عصر آهن (۴) نوسنگی جدید
- ۱۲- مهم ترین وجه مشترک سفال‌های دوره نوسنگی به لحاظ نقش مایه، کدام است؟
 (۱) گیاهی (۲) هندسی (۳) نمادین (۴) انسانی
- ۱۳- قدیمی ترین ماکت مکشوفه مربوط به یک بنای معماری، از کدام محوطه باستانی ایران یافت شده است؟
 (۱) زاغه (۲) جعفرآباد (۳) سنگ چخماق (۴) حاجی فیروز
- ۱۴- قدیمی ترین روستای پیش از تاریخ زاگرس شمالی (آذربایجان)، چه نام دارد؟
 (۱) پیزولی (۲) دالماتپه (۳) حاجی فیروز (۴) هفتوان تپه
- ۱۵- استفاده از ابزارهای سنگی معروف به ریزتیغه‌ها (میکرولیت)، در کدام دوره پیش از تاریخ در منطقه زاگرس مرکزی رواج یافت؟
 (۱) نوسنگی با سفال (۲) پارینه سنگی جدید (۳) نوسنگی بدون سفال (۴) پارینه سنگی میانی
- ۱۶- در کدام منطقه از فلات ایران، تسلسل و توالی فرهنگ‌های پیش از تاریخ، از دوران پارینه سنگی تا نوسنگی با سفال، بهتر از هر منطقه دیگر شناسایی و مطالعه شده است؟
 (۱) زاگرس مرکزی (۲) زاگرس شمالی (۳) فلات مرکزی (۴) جنوب غربی ایران
- ۱۷- اهلی سازی گیاهان و از جمله گندم و جو، در کدام دوره آغاز گردید؟
 (۱) نوسنگی (۲) عصر مفرغ (۳) مس و سنگی (۴) فرا پارینه سنگی
- ۱۸- دوره همزمان سیلک III در دشت قزوین، از کدام محوطه باستانی شناسایی شده است؟
 (۱) تپه زاغه (۲) تپه قبرستان (۳) تپه سگز آباد (۴) تپه دوران آباد
- ۱۹- در منطقه شمال مرکزی (فلات مرکزی) ایران، از آغاز سفالگری تا پایان دوره مس و سنگی، چند افق سفال شناسایی شده است؟
 (۱) دو (۲) سه (۳) چهار (۴) پنج
- ۲۰- استفاده از مهرهای مسطح، برای نخستین بار، در کدام فرهنگ پیش از تاریخ بین‌النهرین رواج یافت؟
 (۱) عبید (۲) سامرا (۳) حلف (۴) حسونا

۲۱- استفاده از قبرستان جهت دفن مردگان، در چه دوره از ادوار پیش از تاریخ بین‌النهرین، برای اولین بار رایج شده است؟

- (۱) عبید (۲) حسونا (۳) حلف (۴) نوسنگی با سفال

۲۲- مبنای اصلی در دوره‌بندی فرهنگ‌های پیش از تاریخ بین‌النهرین به حسونا، حلف و عبید، کدام است؟

- (۱) براساس سنت‌های سفالگری (۲) براساس فنون بکار رفته در فلزگری
(۳) براساس فنون بکار رفته در شیوه‌های معماری (۴) براساس فنون بکار رفته در ابزارهای سنگی

۲۳- مهرهای کشف شده از فرهنگ عبید، از چه موادی ساخته شده‌اند؟

- (۱) سنگ یشم، سنگ عقیق، سنگ آهک، سنگ صابون
(۲) مس، سنگ آهک، سنگ آهن، فیروزه، سنگ صابون
(۳) سنگ مرمر، فیروزه، لاجورد، استخوان، صدف
(۴) گل پخته، سنگ مرمر، استخوان، سنگ عقیق، سنگ صابون

۲۴- ساکنان دهکده باستانی حسونا، مردگان خود را در چه محل‌هایی دفن می‌کردند؟

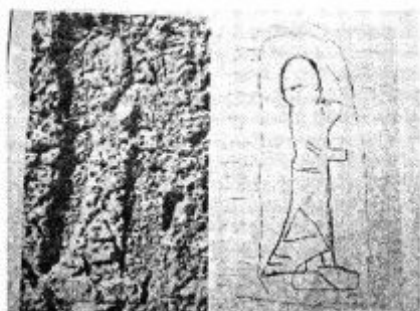
- (۱) در نزدیکی جنب منازل مسکونی (۲) در گورستان‌های عمومی
(۳) در کف منازل مسکونی (۴) در حیاط منازل

۲۵- کاربرد قیر طبیعی در لایه‌های تحتانی تپه حسونا، به کدام شکل بوده است؟

- (۱) استفاده در ساخت مهرها (۲) استفاده در پیکرسازی
(۳) اندود کردن کف منازل مسکونی (۴) اندود کردن خمره‌های ذخیره آذوقه

۲۶- تصویر مقابل مربوط به کدام نقش برجسته ایلامی است؟

- (۱) قلعه تول
(۲) حاجی آباد
(۳) کول فره
(۴) هونگ نوروزی



۲۷- از مجموع ۱۳ دستگاه نشانه‌گذاری مورد استفاده در اروک، در متون اولیه دوره II شوش کدام دستگاه‌ها استفاده می‌شده است؟

- (۱) دستگاه شصت‌تایی S - دستگاه دو شصت‌تایی B - دستگاه‌های Ŝ نشانه‌های ظرفیت
(۲) دستگاه دو شصت‌تایی S - دستگاه شصت‌تایی B - دستگاه نشانه‌های ظرفیت
(۳) دستگاه دو شصت‌تایی B - دستگاه دو شصت‌تایی P - دستگاه‌های شصت‌تایی S
(۴) دستگاه شصت‌تایی P - دستگاه شصت‌تایی S - دستگاه‌های Ŝ نشانه‌های ظرفیت

۲۸- بنای معبد EDD در تل ملیان، بنا بر کتیبه‌های مکشوفه به دست کدام پادشاه ایلامی ساخته شد؟

- (۱) اونتاش گال (۲) کوتیر ناهونه
(۳) شیلهاک اینشوشیناک (۴) هوته لوتوش - اینشوشیناک

۲۹- بجز کتیبه‌های اونتاش گال، نام کدام پادشاه ایلامی در کتیبه‌های دو گرز مکشوفه از این محل به دست آمده است؟

- (۱) آترکیته (۲) شیلهاک اینشوشیناک
(۳) هومبان نومنا (۴) هوته لوتوش

۳۰- کاوش‌های مستمر در محوطه باستانی هفت تپه، توسط چه کسی و کدام نهاد یا دانشگاه بنیانگذاری شد؟

- (۱) نگهبان - دانشگاه تهران (۲) گیرشمن - دانشگاه لیون
(۳) ژان پرو - دانشگاه سوربن (۴) هلن کنتور - مؤسسه شرق‌شناسی شیکاگو

۳۱- دیدگاه کاوشگر نوشیجان در مورد زمان احتمالی پنهان‌سازی گنجینه نقره‌ای مکشوفه کدام است؟

- (۱) حدود ۵۶۰ ق. م. (۲) حدود ۶۰۰ ق. م. (۳) حدود ۶۵۰ ق. م. (۴) حدود ۷۰۰ ق. م.

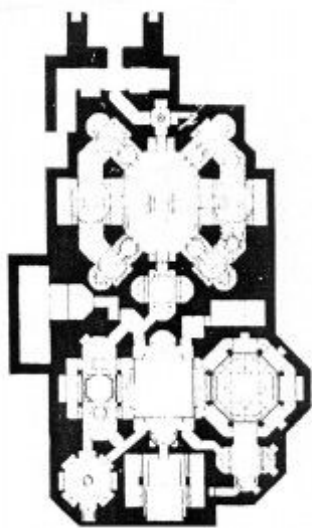
۳۲- مطالعه نقوش مهرها و اثر مهرهای نوشیجان، بیانگر کدام تأثیرات هنری است؟

- (۱) متأثر از هنر سکایی است. (۲) بیانگر هنر مادی و محلی است.
(۳) اغلب نقوش وارداتی و متأثر از آشور است. (۴) متأثر از سبک هنر لرستان شرقی است.

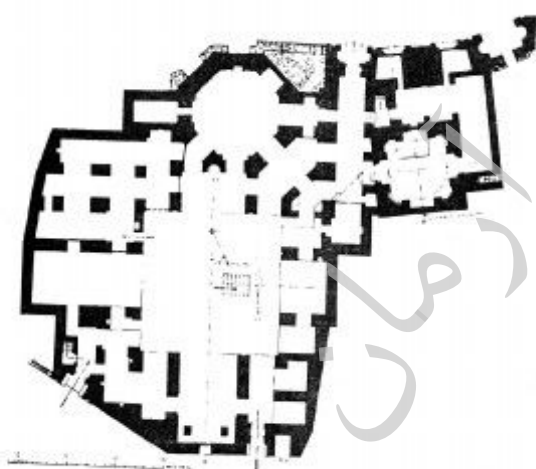
- ۳۳- دیدگاه کلایس در مورد ماهیت تاریخی دژ مادی بیستون چیست؟
 (۱) دژ در مرکز ایالت آرازیاش ماد است.
 (۲) دژ مربوط به جنگجویان هاناشیروکای ماد است.
 (۳) دژ مربوط به ایالت گیزیل بوندا در سرزمین ماد است.
 (۴) دژ مربوط به قلعه‌ی سیکایا و اتی مفر گنومات مغ است.
- ۳۴- گاه‌نگاری ارائه شده از سوی کاوشگران گورستان صرم و دوره اصلی استقرارگاه محوطه شمشیرگاه، مربوط به چه دوره زمانی است؟
 (۱) عصر آهن II
 (۲) عصر آهن III
 (۳) اواخر عصر آهن II و اوایل عصر آهن III
 (۴) پایان عصر آهن I و اوایل عصر آهن II
- ۳۵- بایگانی الواح گلی خانواده‌های آگی‌بی و موراشو در بابل دوران هخامنشی، در چه موضوعی است؟
 (۱) معاملات، ارث، وام و امور قانونی
 (۲) ترجمه نسخه‌های گلی کتیبه بیستون در بابل
 (۳) در موضوع امور خزانه هخامنشیان در بابل
 (۴) در موضوع ورود بدون خونریزی کوروش به بابل
- ۳۶- نقش برجسته انسان بالدار در کدام بنای پاسارگاد قرار دارد؟
 (۱) کاخ P
 (۲) کاخ S
 (۳) دروازه R
 (۴) عمارت کلاه فرنگی A
- ۳۷- نظر کدام گروه از پژوهشگران در مورد کاربری بنای کعبه زردشت و بنای زندان در پاسارگاد مشابه است؟
 (۱) ویسباخ - گلدمن
 (۲) اردمان - اشمیت - گلدمن
 (۳) اردمان - هنینگ - وندنبرگ
 (۴) استروناخ - اردمن - ویسباخ
- ۳۸- در الواح تخت جمشید، پاسارگاد به چه صورتی آمده است؟
 (۱) پاسارگاد
 (۲) باترکاتاش
 (۳) پاسارگاترا
 (۴) پاسارگادا
- ۳۹- در کدام نقش برجسته، روحانیانی مشاهده می‌شوند که برسم به دست مشغول قربانی هستند؟
 (۱) کزانتوس
 (۲) داسکیلیون
 (۳) پلکان شرقی آپادانا
 (۴) کاخ اختصاصی پاسارگاد
- ۴۰- کاوشگران محوطه‌های قلعه سام، سرخ کتل، یاریم تپه، تپه ناریشان و قلعه یزدگرد به ترتیب کدامند؟
 (۱) شرایتو، استروناخ، استروناخ، اشمیت، کیل
 (۲) هرتسفلد، گیرشمن، اشمیت، استروناخ، آذرنوش
 (۳) شرایتو، اشلومبرژه، استروناخ، اشمیت، کیل
 (۴) کلایس، اشلومبرژه، استروناخ، گیرشمن، چگینی
- ۴۱- در دوران اشکانی، سفال با نقش داغدار به صورت خطوط متقاطع و شبکه‌های تار عنکبوتی شاخصه کدام منطقه است؟
 (۱) منطقه آذربایجان
 (۲) شمال ایران
 (۳) شرق ایران
 (۴) جنوب ایران
- ۴۲- از نقوش برجسته زیر، کدام مورد از لحاظ موضوع با یکدیگر قرابت بیشتری دارند؟
 (۱) برد بوت (بت) - سرپل ذهاب
 (۲) خونگ نوروژی - تنگ بتان
 (۳) خونگ کمالوند - وجه شمالی تنگ سروک I
 (۴) وجه شمالی تنگ سروک II - برد بوت (بت)
- ۴۳- دیدگاه هرتسفلد در مورد منشاء نقاشی‌های دیواری کوه خواجه چیست؟
 (۱) یونانی - هندی
 (۲) یونانی - ایرانی
 (۳) یونانی - رومی هندی
 (۴) یونانی - باکتریایی
- ۴۴- تالارهای پرستشگاه الحضر، چگونه پوشش داده شده‌اند؟
 (۱) مضرس
 (۲) چادری
 (۳) سقف مسطح
 (۴) طاق ضربی
- ۴۵- نرسی از کدام امپراتور روم شکست خورد؟
 (۱) جولیانوس
 (۲) گالریوس
 (۳) جوویانوس
 (۴) گردیانوس
- ۴۶- آتشکده آذر فرنبخ مخصوص کدام طبقه بود؟
 (۱) روحانیون
 (۲) جنگاوران
 (۳) کشاورزان (واستریوشان)
 (۴) پیشوران (هوتخشان)
- ۴۷- موضوع کتیبه سیان چیست؟
 (۱) وقف‌نامه
 (۲) ساخت آتشگاه
 (۳) شرح اقدامات پادشاه
 (۴) اوصاف متوفی و ذکر دعا برای او
- ۴۸- کدام مورد مربوط به گچ‌بری‌های کاخ دامغان نیست؟
 (۱) علایم رمزی
 (۲) صحنه شکار
 (۳) نیم‌تنه زنان
 (۴) سر گراز
- ۴۹- گل آفتابگردان در هنر دوره ساسانی نماد کیست؟
 (۱) بهرام
 (۲) آناهیتا
 (۳) ایزدمهر
 (۴) اورمزد

- ۵۰- کدام مورد در خصوص زبان کتیبه پایکوبی درست است؟
 (۱) یونانی - پارسی
 (۲) پهلوی - یونانی
 (۳) پارسی - پهلوی
 (۴) یونانی - پارسی - پهلوی
- ۵۱- چفدهای چمانه، شبدری و بستو به ترتیب در چه جاهایی از بناهای تاریخی ایران به کار می‌رفته‌اند؟
 (۱) دهانه‌های وسیع - پوشش خارجی اکثر گنبدها - پوسته داخلی گنبدهای رک
 (۲) گنبدهای مرتفع - پوشش داخلی اکثر گنبدها - پوسته خارجی گنبدهای دوپوش
 (۳) پوشش خارجی گنبدها - پوسته داخلی گنبدهای رک - پوشش خارجی اکثر گنبدها
 (۴) طاق‌های طویل - پوشش سقف سردابه‌ها - پوشش گنبدهای کم ارتفاع
- ۵۲- کدام یک از محققان، طبقه‌بندی کاروانسرای کوهستانی و حیاطدار در ایران را ارائه نموده و کدام محقق خارجی، کاروانسرای سبزواری را شبیه کاروانسرای بین‌النهرین می‌داند؟
 (۱) دونالدویلبر - ماکسیم سیرو
 (۲) کلایس - پوپ
 (۳) ماکسیم سیرو - مولر
 (۴) کلایس - دونالدویلبر
- ۵۳- بر روی مسکوکات نقره‌ای کدام دوره، نقش‌های نمادین شمشیر و ستاره رسم شده و فعالترین ضربخانه عصر سلجوقی در کدام شهر قرار داشت؟

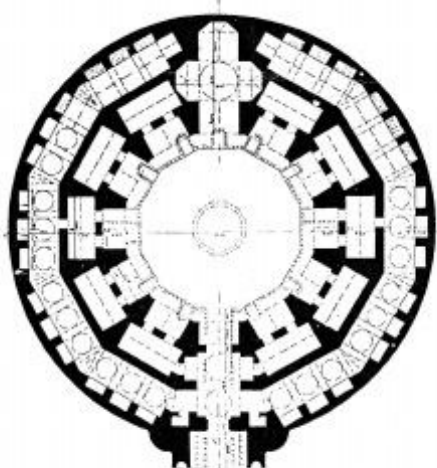
- (۱) آل‌بویه - ری
 (۲) سامانیان - بخارا
 (۳) صفاریان - زرنج
 (۴) غزنویان - نیشابور



- ۵۴- نقشه روبه‌رو، از کدام بنای دوران اسلامی ایران تهیه گردیده است؟
 (۱) حمام حاج علی آقا در اصفهان
 (۲) حمام گنجعلی خان کرمان
 (۳) رختشورخانه و حمام زنجان
 (۴) حمام و رختشورخانه خسرو آقا در اصفهان

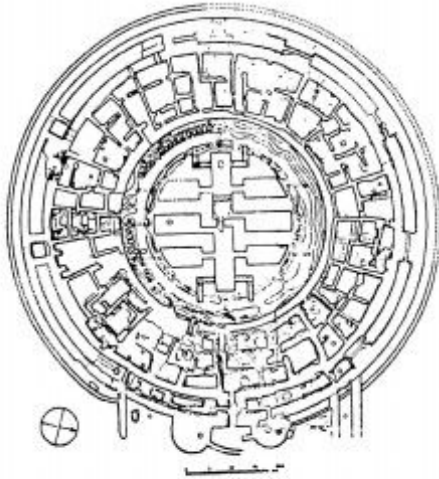


- ۵۵- پلان روبه‌رو، مربوط به کدام مسجد دوران اسلامی ایران است؟
 (۱) جامع نطنز
 (۲) جامع زواره
 (۳) جامع اردستان
 (۴) جامع بروجرد



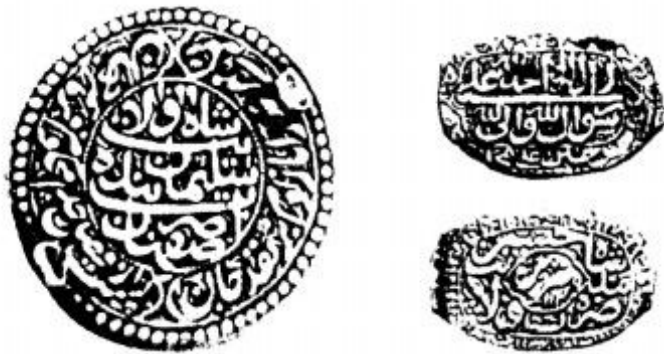
- ۵۶- نقشه روبه‌رو، از کدام کاروانسرای کشور تهیه گردیده است؟
 (۱) زنجیره
 (۲) زیره
 (۳) زین‌الدین
 (۴) ملک

۵۷- پلان روبه‌رو، چه اثری از دوران اسلامی را معرفی می‌نماید؟



- (۱) شهر بغداد
- (۲) شهر دارابگرد
- (۳) قلعه‌ای در خوارزم
- (۴) کاروانسرای با پلان مدور

۵۸- اشکال شماره‌های ۱ و ۲ به ترتیب معرف کدام مورد است؟



شکل (۲)

شکل (۱)

- (۱) اثر مهر عصر تیموری - اثر مهر عصر صفوی
- (۲) اثر مهر آق‌قویونلوها - اثر مهر سلطنتی عصر صفوی
- (۳) نوعی از مسکوکات عصر صفوی - یک روی سکه عصر صفوی
- (۴) نگین انگشتر باقی مانده از عصر صفوی - نشان سلطنتی دربار صفوی

۵۹- تصویر روبه‌رو، سکه کدام دوره و کدام پادشاه را معرفی می‌کند؟

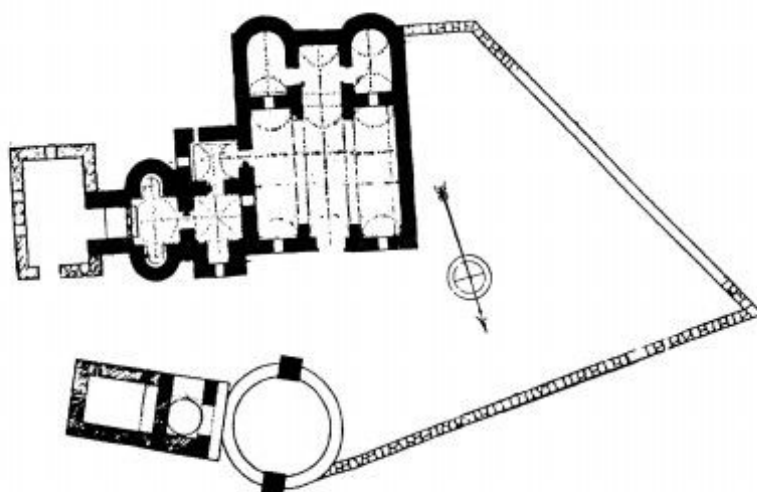


- (۱) تیموری - امیر تیمور
- (۲) ایلخانی - ابوسعید
- (۳) تیموری - شاهرخ
- (۴) ایلخانی - اولجایتو

۶۰- بنای تاریخی «پوران قلعه» و مسجد جامع «فتح پورسیکری» هند به کدام یک از حاکمان گورکانی منسوب است؟

- (۱) اورنگ زیب - بابر
- (۲) شیرشاه - اکبر شاه
- (۳) بابر - شاه جهان
- (۴) شاه جهان - شیرشاه

۶۱- پلان روبه‌رو، مربوط به کدام بنا و در کجا واقع است؟



- (۱) کاخ عمره، در ۸۰ کیلومتری شرق اردن
- (۲) کاخ خربة الفجر - در اردن
- (۳) کاخ الخزانة - در شرق دمشق
- (۴) کاخ الحیر شرقی - در سوریه

۶۲- تصاویر الف و ب مسکوکات کدام دوره را معرفی می نمایند؟



ب



الف

- (۱) سامانیان - سلجوقیان
- (۲) عباسیان - امویان
- (۳) صفاریان - عباسیان
- (۴) امویان - عباسیان

۶۳- در صورتیکه شخصی اشیاء عتیقه را برحسب تصادف از ملک خویش کشف نموده باشد، در مورد فلزات قیمتی و جواهرات به چه میزان و در مورد سایر اشیاء به چه اندازه به وی پرداخت می گردد؟

- (۱) پس از توزین، معادل دو برابر بهای روز ماده خام - نصف بهای تقویم شده
- (۲) معادل نصف بهای تقویم شده - عین بهای تقویم شده
- (۳) پس از توزین معادل بهای روز ماده خام - عین بهای تقویم شده
- (۴) پس از توزین و کم کردن خمس، برابر بهای روز ماده خام - عین بهای تقویم شده با کسر خمس آن

۶۴- معماران «قبه سبز کرمان» چه کسانی بودند؟

- (۱) استاد ابراهیم بن اسماعیل بنای اصفهانی - استاد غیاث الدین نظام الدین اصفهانی
- (۲) استاد عنایت الله بن نظام الدین معمار اصفهانی - استاد خواجه شکرالله
- (۳) سنبل الملکی البدری - استاد علی بن حسین القاضی
- (۴) استاد معمار اصفهانی - استاد ابراهیم بنای اصفهانی

۶۵- مساجد «مطلب خان»، «سنگیده» و «گلشن» به ترتیب در چه ادواری ساخته شده و در کدام استان واقع گردیده اند؟

- (۱) ایلخانی، آذربایجان غربی - سلجوقی، قزوین - قاجار، گلستان
- (۲) تیموری، آذربایجان غربی - صفوی، اصفهان - صفوی، قزوین
- (۳) صفوی، اردبیل - صفوی، آذربایجان شرقی - قاجار، گیلان
- (۴) صفوی، اصفهان - تیموری، خراسان (مشهد مقدس) - قاجار، گیلان

۶۶- مقابر «سلطان عطا بخش»، «گنبد سبز»، «بقعه شاه میر علی حمزه» و «بقعه کورایم» در کدام شهرها و اقع شده و به ادواری تعلق دارند؟

- (۱) اصفهان، آل بویه - قزوین، قرن ۷ هجری - اصفهان، سلجوقی - اردبیل، قرن ۷ هجری
- (۲) اصفهان، سلجوقی - قزوین، سلجوقی - شیراز، آل مظفر - ارومیه، قرن ۷ هجری
- (۳) کاشان، آل بویه - قم، قرن ۸ هجری - شیراز - آل بویه - اردبیل، قرن ۷ هجری
- (۴) کاشان، سلجوقی - قم، قرن ۷ هجری - شیراز، آل بویه - ارومیه، قرن ۷ هجری

۶۷- گنبد غفاریه، مقبره شیخ حیدر و بقعه ایوب انصاری به ترتیب در کجا و در چه قرنهای احداث گردیده اند؟

- (۱) تبریز، قرن ۷ هجری - مشکین شهر، قرن ۸ هجری - جنوب تکاب، قرن ۹ هجری
- (۲) تبریز، قرن ۸ هجری - اردبیل، قرن ۹ هجری - مشکین شهر، قرن ۷ هجری
- (۳) مراغه، قرن ۸ هجری - تکاب، قرن ۷ هجری - ارومیه، قرن ۹ هجری
- (۴) مراغه، قرن ۷ هجری - اردبیل، قرن ۷ هجری - تکاب، قرن ۸ هجری

۶۸- تکیه های «طاهر و منصور»، «میرزا ابوالمعالی»، «مدبر الملک» و «شیخ داد» به ترتیب در کجا واقع گردیده اند؟

- | | |
|---------------------------------|-------------------------------|
| (۱) اصفهان، کاشان، کرمانشاه، قم | (۲) کاشان، اصفهان، کرمان، یزد |
| (۳) کاشان، کاشان، کرمانشاه، یزد | (۴) اصفهان، اصفهان، کرمان، قم |

- ۶۹- قلعه‌های «شلمزار» شهر کرد، «بزنگان» سرخس، «ساری اصلان» کنگاور و «ملک» ری شهر، به ترتیب به چه ادواری تعلق دارند؟
 (۱) صفوی، افشار، قاجار، زند
 (۲) صفوی، قاجار، قاجار، قاجار
 (۳) قاجار، افشار، قاجار، قاجار
 (۴) قاجار، زند، افشار، قاجار
- ۷۰- مدارس تاریخی «جفته منار»، «گوگ مدرسه» و «یاقوتیه» به ترتیب در کدام شهر واقع شده‌اند؟
 (۱) ادرنه، سیواس، بورسه
 (۲) بورسه، قسطنطنیه، ادرنه
 (۳) قسطنطنیه، ادرنه، ارزروم
 (۴) سیواس، سیواس، ارزروم
- ۷۱- شهرهای «اوشاگ»، «رقه» و «موصل» در دوران اسلامی به ترتیب از چه شهرتی برخوردار بوده‌اند؟
 (۱) بافت قالی پشمی، سفالگری، فلزکاری
 (۲) فلزکاری، بافت منسوجات، ساخت شمشیرهای فولادی
 (۳) بافت منسوجات ابریشمی، تولید شمشیرهای فولادی، تولید زره و کلاه خود.
 (۴) ساخت شمشیرهای فولادی، ساخت کاشی‌های قابل رقابت با کاشان، تولید زره و کلاه خود
- ۷۲- بناهای تاریخی «قطب منار» و «مسجد قوت الاسلام» به ترتیب در کدام شهر هند واقع شده‌اند؟
 (۱) بنگال، گجرات (۲) دهلی، دهلی (۳) چونپور، گجرات (۴) دهلی، دولت‌آباد
- ۷۳- آثار هنرمندان تبریزی را در کدام یک از مجتمع‌های تاریخی عثمانی می‌توان ملاحظه نمود؟
 (۱) اورخان (۲) بایزید اول (۳) یشیل (۴) مراد دوم
- ۷۴- بیشترین ساخت و ساز آثار معماری تاریخی قاهره، در زمان کدام یک از حکومت‌های اسلامی به انجام رسید؟
 (۱) ممالیک بحری (۲) ممالیک برجی (۳) فاطمیان (۴) ایوبیان
- ۷۵- نخستین مدرسه چهار ایوانی و چلیپایی قاهره که به‌منظور تعالیم مذاهب چهارگانه اهل سنت در نظر گرفته شده بود، چه نام دارد و در زمان کدام حکومت ساخته شده است؟
 (۱) الناصر محمد، ممالیک (۲) اشرفیه، فاطمیان
 (۳) الحاکم، ایوبیان (۴) سلطان قلاوون، فاطمیان
- ۷۶- کاخ «اسکی سرای» در کدام شهر واقع و توسط کدام سلطان عثمانی ساخته شده و تنها کوشک عثمانی که به سبک کاخ‌های شاهان ایرانی احداث گردیده، چه نام دارد؟
 (۱) ادرنه، سلیمان، چینیلی سرای (۲) استانبول، محمد دوم، سرچاسرای
 (۳) بورسه، بایزید، کوشک چینیلی (۴) قونیه، سلیم اول، سرچاسرای
- ۷۷- مقابر «پنجه‌ی‌شاه» و «بابا پیر» به ترتیب در کجا و چه ادواری احداث و تجدید بنا شده‌اند؟
 (۱) اصفهان، خوانسار - آل بویه و صفوی - قرون ۸ و ۷ هجری
 (۲) خوانسار، کاشان - آل بویه و سلجوقی - قرون ۶ و ۷ هجری
 (۳) کاشان، خوانسار - آل بویه و صفوی - قرون ۶ و ۷ هجری
 (۴) اصفهان، کاشان - سلجوقی و صفوی، قرون ۵ و ۶ هجری
- ۷۸- مدارس «درب یلان»، «دارالشفاء» و «شفیعیه» به ترتیب در کدام شهرها واقع شده‌اند؟
 (۱) اصفهان، مشهد، شیراز (۲) اصفهان، شیراز، مشهد
 (۳) کاشان، شیراز، اراک (۴) کاشان، قم، یزد
- ۷۹- مساجد «سرپله»، «جامع دشتی»، «افوشه» و «کوچه میر» به ترتیب در کجا واقع و به چه قرن تعلق دارند؟
 (۱) اصفهان، قرن ۹ هجری - کاشان، قرن ۷ هجری - نطنز، قرن ۸ هجری - نائین، قرن ۸ هجری
 (۲) نائین، قرن ۸ هجری - اصفهان، قرن سوم هجری - کاشان، قرن ۷ هجری - جهرم، قرن ۹ هجری
 (۳) کاشان، قرن سوم هجری - اصفهان، قرن ۷ و ۸ هجری - جهرم، قرن ۹ هجری - یزد، قرن ۹ هجری
 (۴) کاشان، قرن دوم هجری - شرق اصفهان، قرن ۷ و ۸ هجری - نطنز، قرن ۹ هجری - نطنز، قرن ۶ هجری
- ۸۰- طراح آرامگاه اکبر شاه گورکانی در سکندرآباد هند چه کسی بود؟
 (۱) یوسف عادل خان (۲) میرزا غیاث بیک
 (۳) عبدالکریم شیرازی (۴) عبدالحق شیرازی

- ۸۱- باستان شناسان از دو روش «سرنده‌آبی» و «سرنده خشک» به ترتیب برای چه کاری استفاده می‌کنند؟
 (۱) جداسازی بقایای ریز شده استخوان حیوانات، جداسازی دانه‌های گیاهی موجود در لایه‌های باستانی
 (۲) گردآوری دانه‌های گیاهی از لایه‌های باستانی - بازیابی همه چیزهای کوچکی که در ترانسه از چشم کاوشگر دور می‌ماند.
 (۳) جداسازی قطعات ریز سفال‌های مکشوفه از لایه‌های باستانی - جداسازی زغال‌های موجود در لایه‌های باستانی برای آزمایش کربن ۱۴
 (۴) جداسازی مواد اصلی تشکیل دهنده خاک‌های لایه‌های باستانی برای شناخت ترکیبات عنصری آنها - جداسازی زغال‌ها و دانه‌های گیاهی موجود در لایه‌های باستانی
- ۸۲- روش‌های «دماپرتوسنجی»، «آب‌دیدگی افسیدین» و «دیرین مغناطیس‌شناسی» را به ترتیب از چه روش گاه‌نگارانه می‌توان به حساب آورد؟
 (۱) گاه‌نگاری مطلق، گاه‌نگاری مطلق، گاه‌نگاری مطلق
 (۲) گاه‌نگاری نسبی، گاه‌نگاری مطلق، گاه‌نگاری ترکیبی
 (۳) گاه‌نگاری علمی، گاه‌نگاری نسبی، گاه‌نگاری مقایسه‌ای
 (۴) گاه‌نگاری مقایسه‌ای، گاه‌نگاری علمی، گاه‌نگاری ترکیبی
- ۸۳- کدام روش برای طبقه‌بندی و تحلیل سفال‌های ناشناخته‌ی به دست آمده از بررسی و مجموعه‌هایی که برای آن‌ها چارچوب مطالعاتی مشخصی وجود ندارد، بکار می‌رود؟
 (۱) تحلیل کارکردی
 (۲) تحلیل موقعیتی
 (۳) تحلیل خوشه‌ای
 (۴) تحلیل کارکرد زیستگاهی
- ۸۴- نمودار هریس به باستان‌شناسان امکان می‌دهد تا :
 (۱) لایه‌بندی مکان باستانی مورد کاوش خویش را به سایر محوطه‌ها تعمیم دهند.
 (۲) با جسارت بیشتر به اصلاح نتایج گاه‌نگاری محوطه‌هایی که قبلاً حفاری شده‌اند، پردازند.
 (۳) بدون تکیه بر محفوظات ذهنی خویش در مورد مکان و ارتباط لایه‌های گوناگون، ارتباط زمانی و مکانی آن‌ها را رسم و دوره‌نگاری باستان را بازسازی نمایند.
 (۴) اطلاعات کاوش‌های غیرعلمی گذشته را سازمان بخشند.
- ۸۵- هنگامی که باستان‌شناسان و زیست‌بوم‌شناسان به مطالعه‌ی رفتارهای اقتصادی در بافت زیست محیطی می‌پردازند، رویکردشان چه نام دارد و مطالعه مکانیزم‌های استخراج انرژی از طبیعت و توزیع آن در جامعه به چه معروف است؟
 (۱) بوم‌شناسی فرهنگی - کنام زیستی
 (۲) دیرین اقتصاد - دیرین اقتصاد زیستی
 (۳) دیرین اقتصاد زیستی - زیست اقتصاد دیرین
 (۴) بوم‌شناسی فرهنگی - زیست معیشتی
- ۸۶- جوزف کالدول که اصطلاح «باستان‌شناسی نو» را نخستین بار مطرح کرد، رئوس مطالبی که بعدها توسط بینفورد و کلارک مطرح گردید را با طرح کدام مبحث / مباحث زیر فرمول‌بندی نمود؟
 (۱) استفاده از تئوری سیستم‌ها و روش فرضی - استنتاجی در رویکرد به جوامع و محیط زیست گذشته
 (۲) بی‌اعتنایی به تئوری تحول فرهنگی
 (۳) عدم استفاده از رویکرد تاریخی - فرهنگی در مطالعات باستان‌شناسانه
 (۴) آزمایش پذیر کردن کلیه فرضیه‌ها و ایده‌های باستان‌شناختی
- ۸۷- در کدام روش‌های کاوش زیر به ترتیب (۱) باستان‌شناس لایه‌ها را مانند طبقات کیک حفاری و به لایه‌بندی واقعی اعتنایی ندارد، (۲) آثار معماری مهمترین مدرک باستان‌شناختی انگاشته می‌شوند؟
 (۱) دلخواه، ارگانیک (۲) ارگانیک، پله‌ای (۳) پیگردی، دلخواه (۴) پله‌ای، پیگردی
- ۸۸- در باستان‌شناسی، «تئوری سطح پایین» در برگیرنده کدام گام‌ها است؟
 (۱) رده‌بندی و گونه‌شناسی آثار و اشیاء و گاه‌نگاری، سری بندی و مطالعه توزیع فضایی آنها
 (۲) ساختن چهارچوب مادی از یافته‌ها و سپس توضیح ارتباط آنها با رفتارهای فرهنگی جوامع گذشته
 (۳) مشاهدات تجربی و سپس ایجاد ارتباط بین آنها و نظریه‌های انتزاعی
 (۴) مشاهدات تجربی و آزمون‌پذیر ساختن آنها

۸۹- نوعی تاریخ‌گذاری است که در آن موقعیت لایه‌نگاری آثار بدون تاریخ با موقعیت محوطه‌های لایه‌نگاری شده مقایسه می‌گردند؟

(۱) گاه‌نگاری گونه‌شناسانه

(۲) گاه‌نگاری ترکیبی

(۳) گاه‌نگاری مطلق

(۴) گاه‌نگاری نسبی

۹۰- واژه «دیرین قوم گیاه‌شناسی» اولین بار به سال ۱۹۵۹ توسط چه کسی به ادبیات باستان‌شناسی وارد شد و استفاده از این علم در باستان‌شناسی از زمان چه کسی متداول گشت؟

(۱) بینفورد - مایکل شیفر

(۲) رابرت بریدوود - فرانک هول

(۳) فرانک هول - جولیان استوارت

(۴) هانس هلباک - رابرت بریدوود

موسسه تحقیقاتی آرمان

موسسه تحقیقاتی آرمان

موسسه تحقیقاتی آرمان