



209  
F

نام:

نام خانوادگی:

محل امضا:

صبح جمعه

۹۳/۱۲/۱۵

دفترچه شماره ۱ از ۲



جمهوری اسلامی ایران  
وزارت علوم، تحقیقات و فناوری  
سازمان سنجش آموزش کشور

اگر دانشگاه اصلاح شود مملکت اصلاح می شود.

امام خمینی (ره)

### آزمون ورودی

دوره های دکتری (نیمه متمرکز) داخل - سال ۱۳۹۴

مرمت - مرمت و احیای بناها و بافت های تاریخی (کد ۲۵۰۶)

مدت پاسخگویی: ۱۲۰ دقیقه

تعداد سؤال: ۹۰

عنوان مواد امتحانی، تعداد و شماره سؤالات

ردیف	مواد امتحانی	تعداد سؤال	از شماره	تا شماره
۱	مجموعه دروس تخصصی (مبانی نظری مرمت، تاریخ هنر، آسیب شناسی و فن شناسی بنا، تاریخ علم)	۹۰	۱	۹۰

این آزمون نمره منفی دارد.

استفاده از ماشین حساب مجاز نیست.

اسفند ماه - سال ۱۳۹۳

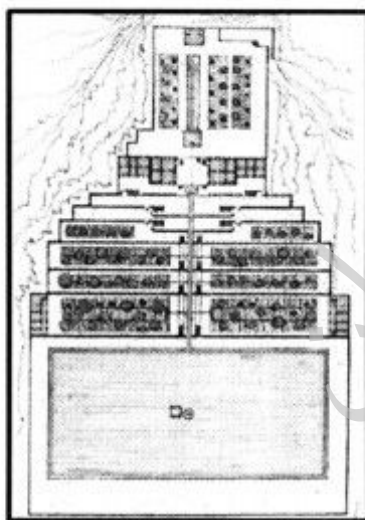
حق چاپ، تکثیر و انتشار سؤالات به هر روش (الکترونیکی و ...) پس از برگزاری آزمون، برای تمامی اشخاص حقیقی و حقوقی تنها با مجوز این سازمان مجاز می باشد و با متخلفین برابر مقررات رفتار می شود.

- ۱- شعارهایی مانند حفظ تعادل و وحدت‌گرایی، در کدام دوره بیشتر مورد عنایت معماران و طراحان بوده؟  
 (۱) نئوگوتیک (۲) رومانسک (۳) رومانتیسیسم (۴) باروک
- ۲- واکاوی اندیشه‌های کدام صاحب‌نظر، قرابت مفهومی با منظر فرهنگی را آشکار می‌سازد؟  
 (۱) جان راسکین (۲) رنه دکارت (۳) ویوله لودوک (۴) هانس مایر
- ۳- ورود وسایل نقلیه موتوری به داخل بافت‌های قدیمی و جایگزینی بافت جدید بر روی بافت قدیم برای خلق فضاهای جدید، از نظریات کدام شهرساز است؟  
 (۱) آلدوراسی (۲) کوین لینچ (۳) لوکوربوزیه (۴) لویس مامفورد
- ۴- نظریه مرمت «آلامد» یا «مرمت سبکی» را چه کسی برای اولین بار مطرح نمود؟  
 (۱) جان راسکین (۲) ویلیام موریس (۳) چزاره براندی (۴) ویوله لودوک
- ۵- افزایش هماهنگی بین زندگی خصوصی و اجتماعی در مناطق شهری تاریخی و حفاظت از آن‌ها، از اهداف عمده کدام منشور است؟  
 (۱) ونیز (۲) واشنگتن (۳) نارا (۴) بورا
- ۶- اگر یک بنای تاریخی یک عضو خود را از دست داده باشد:  
 (۱) بازسازی آن عضو ضرورتی ندارد.  
 (۲) بایستی بلافاصله آن عضو را بازسازی کنیم.  
 (۳) مطالعه و بررسی خطوط اصلی بنا ضروری است.  
 (۴) به بنای باقی مانده عملکرد مناسب داده و عضو مفقوده را نادیده می‌گیریم.
- ۷- کنفرانس آینده‌وون پیرامون موضوع حفاظت از معماری مدرن در سال ۱۹۹۰ میلادی، تحت چه محورهایی برگزار گردید؟  
 (۱) تاریخ معماری، سیاست‌گذاری در زمینه حفاظت میراث مدرن، شناسایی تجربیات بدیع و تکنولوژی ساختمان‌های دوره مدرن  
 (۲) جلب جوامع بومی نسبت به اهمیت میراث مدرن، پژوهش در توسعه دانش معماری مدرن، مخالفت با مداخله بی‌مورد در آثار مهم جنبش مدرن  
 (۳) ترویج ثبت آثار جنبش مدرن از طریق ترسیمات، عکس‌ها و ...، ترویج و حمایت از توسعه تکنیک‌های حفاظت از معماری مدرن، شناسایی و جذب کمک‌های مالی جهت حفاظت  
 (۴) سیر تحول میراث معماری مدرن
- ۸- کدام منشور، طی چهارده بند به باز تدوین اصول مرمت و احیاء «میراث انسان ساخت» می‌پردازد و از میراث فرهنگی به عنوان بن مایه «توسعه تمدن بشری» نام می‌برد.  
 (۱) کبک ۲۰۰۱ (۲) کراکف ۲۰۰۰  
 (۳) پوایلا ۲۰۰۱ (۴) بوداپست ۲۰۰۲
- ۹- مفهوم جدید حفاظت یا Conservation، در «قواعد حفاظت» منتشر شده توسط میراث انگلستان در سال ۲۰۰۶ چه می‌باشد؟  
 (۱) تأکید بر مرمت فیزیکی آثار و یا بافت تاریخی و جلوگیری از روند تخریب  
 (۲) نگهداری از ارزش‌های ناملموس و ارزش‌های اجتماعی آثار و یا بافت تاریخی  
 (۳) ترکیبی از روند نوسازی و بازسازی با تأکید بر عدم تغییر ارزش‌های میراث فرهنگی  
 (۴) مدیریت تغییر ارزش‌های میراث فرهنگی به گونه‌ای که ارزش‌ها به بهترین نحو باقی بمانند.
- ۱۰- یکی از روش‌های باززنده‌سازی یا مرمت‌بناهای آسیب دیده و نیازمند به مرمت، ادغام دوباره‌ی آن‌ها است؛ به این مهم چگونه باید بیااندیشیم؟  
 (۱) ادغام دوباره‌ی بنا در محیط‌های انسانی، اجتماعی، کاربردی .....  
 (۲) تلاش در راه به وجود آوردن رابطه‌های کاربردی - اقتصادی نو و کارا میان بنا و محیط آن.  
 (۳) ادغام دوباره‌ی بنا در چارچوب ساختاری - محیطی آن، از راه به وجود آوردن پیوندهایی نو  
 (۴) قراردادن بنا در شرایطی که بتواند به نیازهای محیطی پاسخ دهد و در ضمن بازده اقتصادی نیز داشته باشد.
- ۱۱- کدام اندیشمند، نخستین بار از واژه «اتوپیا» (آرمان شهر) استفاده کرد؟  
 (۱) افلاطون (۲) ادوارد فاکس (۳) سرتامس مور (۴) مارشال برمن
- ۱۲- اندیشمندان زیر، نظریه‌های خود را در دوران رنسانس ارائه کردند بجز:  
 (۱) دکارت (۲) کپلر (۳) کوپرنیک (۴) گالیله



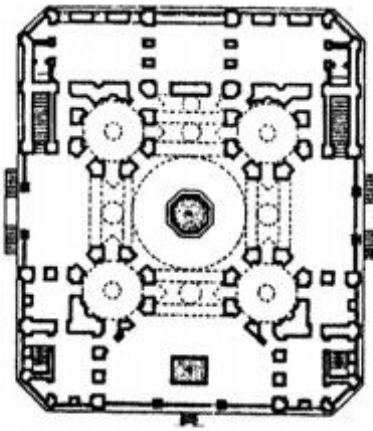
- ۱۳- در ماده هشت منشور آتن، به کدام یک از اصول زیر در فرایند حفاظت و بهره‌برداری مجدد اشاره شده است؟
- (۱) توجه و احترام به سبک، حجم، رنگ و نمای ساختمان‌های اطراف
  - (۲) توجه به حجم بنای مجاور، احترام به سلسله مراتب بافت، توجه به رنگ بنا
  - (۳) توجه و احترام به سبک و حجم ساختمان‌های اطراف، سلسله مراتب بافت و رنگ و نمای بنا
  - (۴) توجه به رنگ و نمای بنا، احترام به سبک ساختمان‌های اطراف، مراقبت در نحوه ایجاد بنای جدید
- ۱۴- اولین بار در کجا و در چه سالی اصطلاح «میراث فرهنگی - طبیعی» مطرح گردید؟
- (۱) کنگره گوپیو - ایتالیا، ۱۹۶۰ م
  - (۲) منشور باغ‌های تاریخی، ۱۹۸۱ م
  - (۳) جلسه عمومی «لاپتیت پیر»، ۱۹۹۲ م
  - (۴) کنوانسیون حفاظت از میراث فرهنگی جهانی و میراث طبیعی، ۱۹۷۲ م
- ۱۵- بنیاد لوکوربوزیه در سال ۲۰۱۴، نسبت به کدام یک از آثار وی از دبیرخانه دوکومومو درخواست ثبت جهانی اثر را داشته است؟
- (۱) خانه دومینو
  - (۲) کلیسای رونشان
  - (۳) ویلا ساوا
  - (۴) ویلا شودان
- ۱۶- کاربری‌های پیشنهادی برای آثار میراث جهانی، باید از کدام ویژگی برخوردار باشند؟
- (۱) از نظر اجتماعی و اقتصادی پایدار باشند.
  - (۲) از نظر فرهنگی و اقتصادی پایدار باشند.
  - (۳) از نظر زیست محیطی و فرهنگی پایدار باشند.
  - (۴) از نظر اجتماعی و زیست محیطی پایدار باشند.
- ۱۷- در یازدهمین انجمن ایکوموس در سوفیا، بلغارستان ۱۹۹۶، کدام یک از منشورهای زیر به تصویب رسیده است؟
- (۱) اصولی برای مرمت سازه‌های چوبی
  - (۲) ضوابطی برای حفظ سازه‌های معماری
  - (۳) منشور حفاظت و مدیریت میراث باستان شناختی
  - (۴) منشور حمایت و مدیریت میراث باستان‌شناسی زیر دریایی
- ۱۸- کدام یک از نظریه‌پردازان حفاظت، در کتابش تحت عنوان «مکتب مدرن بناهای یادبود» ارزش‌های میراثی را به دو دسته کلی ارزش‌های تاریخی و کاربردی طبقه‌بندی می‌کند. وی راه‌کاری مهم به کارگزاران و مدیران در رابطه با برخورد صحیح با موضوع میراث و در نهایت پیوند میراث با مدرنیته ارائه می‌کند؟
- (۱) آلویس ریگل
  - (۲) جیوانونونی
  - (۳) جزاره براندی
  - (۴) کامیلو سیت
- ۱۹- پیدایش کدام مفهوم، الگوی انتقال بنیادینی در دکترین‌های حفاظتی به وجود آورده است؟
- (۱) میراث شهری
  - (۲) منظر شهری تاریخی
  - (۳) میراث طبیعی
  - (۴) میراث ناملموس
- ۲۰- عبارت «میراث شهری» را نخستین بار چه کسی در حوزه حفاظت میراثی مطرح نمود؟
- (۱) جزاره برندی
  - (۲) ویلیام موریس
  - (۳) گوستاو جیوانونونی
  - (۴) کلارنس ساموئل استین
- ۲۱- معیار اصلی سنجش ارزش برجسته جهانی در مقیاس میراث شهری، چیست؟
- (۱) اصالت
  - (۲) یکپارچگی
  - (۳) ارزش‌های ناملموس
  - (۴) ارزش‌های ملموس و ناملموس
- ۲۲- معیار اصلی که کشورهای عضو کمیته میراث جهانی براساس آن آثار را برای ثبت در فهرست میراث جهانی معرفی می‌کنند، چه نام دارد؟
- (۱) یکپارچگی
  - (۲) ندرت
  - (۳) اصالت
  - (۴) ارزش برجسته جهانی
- ۲۳- یادداشت وین، زمینه‌ی شکل‌گیری کدام سند بین‌المللی گردید؟
- (۱) بیانیه شیان
  - (۲) منشور ستول
  - (۳) توصیه‌نامه منظر شهری تاریخی یونسکو
  - (۴) منشور ایکوموس در زمینه محافظت از روح مکان
- ۲۴- کدام مضمون، در خصوص «مرمت» صحیح است؟
- (۱) هنری در راستای احیاء قسمت‌هایی از بنا است.
  - (۲) تحلیلی منوط به شناخت و اطلاع عمر بنا است.
  - (۳) تحلیلی با ایجاد تغییر در جهت احیاء است.
  - (۴) هنری منوط به دوباره سازی کامل بنا است.

- ۲۵- اندیشه پردازان و هنرمندان دوران صفویه، از کدام طریق توانستند مجموعه تحولاتی نو را در ایران به وجود آورند؟
- (۱) ایجاد وحدت در کشور و اعمال سیاستی نو در پهنه‌ی آن.
  - (۲) پیش‌گرفتن سیاستی فراگیر در گستره‌های اقتصادی، علوم و هنرها
  - (۳) پیش‌گرفتن راه و رسمی جدید در مدیریت شهرها و به میدان آوردن هنرمندان
  - (۴) نفوذ در بازارهای کشور و پایه‌ریزی وضعیت اقتصادی جدید در شهرها و روستاها
- ۲۶- قطعنامه کنگره آمستردام ۱۹۷۵، به تدوین کدام منشور اشاره داشت؟
- (۱) حفاظت از ثروت اروپایی
  - (۲) حفاظت از مناطق صنعتی
  - (۳) حفاظت از میراث ناملموس
  - (۴) حفاظت از منظرهای فرهنگی
- ۲۷- معمار موزه گوگنهام نیویورک چه کسی می‌باشد؟
- (۱) نورمن فاستر
  - (۲) لوکوربوزیه
  - (۳) فرانک گری
  - (۴) فرانک لوید رایت
- ۲۸- کدام یک از بناهای زیر را می‌توان اولین بنای مذهبی اسلامی در ایران دانست که تحت تأثیر فرهنگ غربی ساخته شده است؟
- (۱) باغ و عمارت نظامیه
  - (۲) تکیه دولت
  - (۳) عمارت امین‌الدوله
  - (۴) کاخ سلطنت آباد
- ۲۹- کدام منبع، برای اطلاعات در خصوص عمارت‌های ساخته شده در دوران قاجار مناسب است؟
- (۱) المآثر الآثار
  - (۲) تاریخ بیهقی
  - (۳) تاریخ عالم آرای عباسی
  - (۴) سفرنامه شاردن
- ۳۰- مؤثرترین معمار دوره پهلوی اول در طراحی بناهای صنعتی چه کسی بود؟
- (۱) آندره گدار
  - (۲) وارطان هوانسیان
  - (۳) نیکلای مارکوف
  - (۴) محمد کریم پیرنیا
- ۳۱- کدام یک، ویژگی شاخص معماری دوره سلجوقی است؟
- (۱) گچبری‌های پیچیده
  - (۲) تزیینات کاشی‌کاری
  - (۳) تزیینات چوب و شیشه
  - (۴) انسجام سازه و تزیینات آجری
- ۳۲- کتاب کاروانسراهای ایران، تألیف کدام محقق است؟
- (۱) رابرت هیلن براند
  - (۲) ماکسیم سیرو
  - (۳) محمدکریم پیرنیا
  - (۴) محمدیوسف کیانی
- ۳۳- تصویر روبه‌رو، متعلق به کدام نوع باغ‌های تاریخی ایران است؟
- (۱) باغ‌های تخت، قراچه شیراز
  - (۲) باغ مزار، قدمگاه نیشابور
  - (۳) باغ‌های تخت، قصر قجر تهران
  - (۴) باغ‌های کنار رودخانه، باغ کاران اصفهان



- ۳۴- سبک ساخت کدام یک از بناهای آرامگاهی زیر، متفاوت از سبک رایج دوران سلجوقی می‌باشد؟
- (۱) برج رادکان گلستان
  - (۲) گنبد قابوس
  - (۳) گنبد سلطانیه
  - (۴) مقابر سبز قم
- ۳۵- کدام عبارت، در خصوص بازارچه مقصود بیک در اصفهان صحیح است؟
- (۱) یکی از عناصر و محورهای مرکز محله جماله بوده و مربوطه به دوره قاجار است.
  - (۲) در شهر تبریز واقع شده و اتصال دهنده خیابان تربیت با بخش جنوبی شهر است.
  - (۳) مربوط به دور صفوی است و به منظور اتصال جنوب شهر با شهر عباسی احداث شد.
  - (۴) مربوط به دوره قاجار است و به عنوان مفصل ارتباطی جنوب شهر با شهر عباسی احداث شد.





۳۶- تصویر روبه‌رو مربوط به کدام بنا و چه دوره‌ای است؟

- (۱) عمارت هشت بهشت اصفهان - صفوی
- (۲) کوشک باغ فین کاشان - صفوی
- (۳) کوشک باغ دولت‌آباد یزد، زندیه
- (۴) کوشک مرکزی (آرامگاه) تاج محل، گورکانی

۳۷- کدام هنرمند معمار، در طراحی کلیسای سن پیترو در رم نقش مؤثر داشته‌اند؟

- (۱) لئوناردو داوینچی
  - (۲) رافائل سانتسیو
  - (۳) فرانچسکو ساباتینی
  - (۴) جیان لورنزو برنینی
- ۳۸- تبدیل کشتارگاه تهران به فرهنگسرای بهمن در سال ۱۹۹۱ (۱۳۷۰ هجری شمسی) را مثال مناسبی برای کدام معاهده بین‌المللی می‌دانید؟

- (۱) بیانیه آمستردام، ۱۹۷۵
- (۲) سند نارا، ۱۹۹۴
- (۳) منشور نیژنی تاگیل، ۲۰۰۳
- (۴) منشور واشنگتن، ۱۹۸۷

۳۹- از ویژگی کدام خانه‌های مسکونی روم باستان، هال مستطیل شکل ورودی و که بخش میانی آن معمولاً آب-نمایی قرار داشت و اتاق‌هایی اطراف فضای باز مرکزی قرار می‌گرفتند؟

- (۱) مگارون
- (۲) دوموس
- (۳) باسیلیکا
- (۴) آتریوم

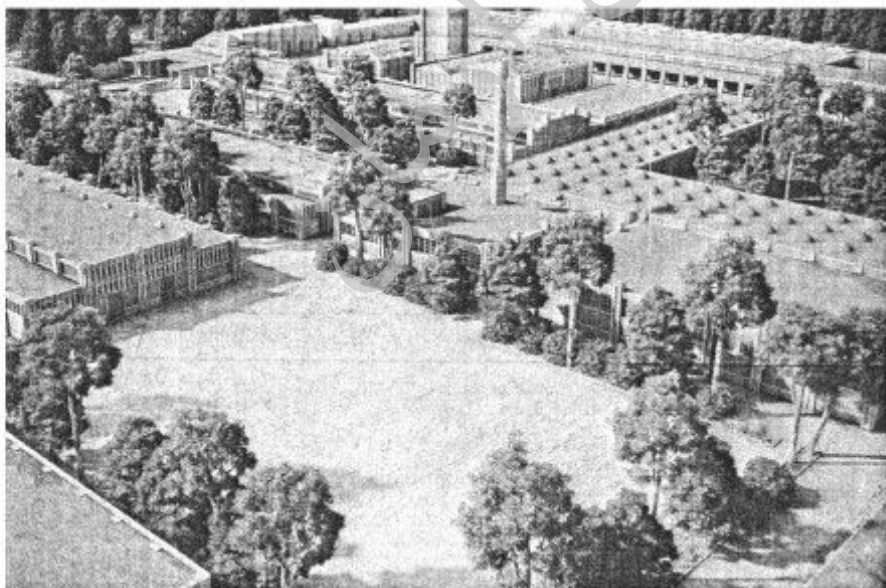
۴۰- کدام کشور، پیشگام در امر استفاده مجدد از بناهای صنعتی است؟

- (۱) انگلستان
- (۲) آلمان
- (۳) امریکا
- (۴) فرانسه

۴۱- احداث میدان در ایران بعد از اسلام به ترتیب، از چه دوره‌ای آغاز و در چه دوره‌ای به اوج می‌رسد و در کدام دوره هویت خود را از دست می‌دهد؟

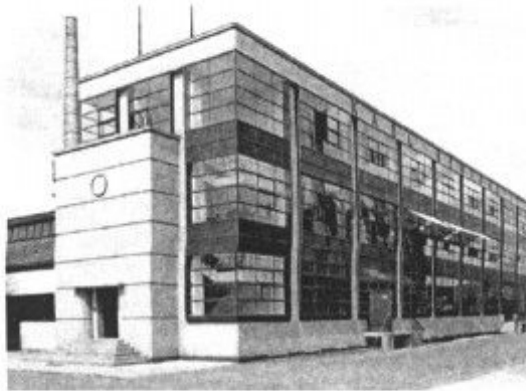
- (۱) سلجوقی - صفوی - سال‌های پایانی قاجار
- (۲) تیموری - اواخر صفوی - اوایل دوره پهلوی
- (۳) تیموری - صفوی و اوایل قاجار - دوره پهلوی
- (۴) سلجوقی - صفوی و اوایل قاجار - سال‌های میانی دوره پهلوی

۴۲- تصویر زیر، متعلق به کدام مجموعه ارزشمند از آثار معماری صنعتی ایران است و طراح آن کیست؟



- (۱) کارخانه وطن اصفهان - پیترو بهرنس
- (۲) کارخانه ریسباف اصفهان - پیترو بهرنس
- (۳) کارخانه اتحاد شهرضا - والتر گروپیوس
- (۴) کارخانه چرم‌سازی تبریز - والتر گروپیوس

- ۴۳- حفاظت از کارخانه چرم خسروی به طور دقیق تر، کدام استراتژی را تبیین می کند؟  
 (۱) Repair  
 (۲) Improvement  
 (۳) Adaptive Reuse  
 (۴) Infill development
- ۴۴- تمامی موارد زیر در طبقه بندی میراث صنعتی TICCIH اعلام گردیده بجز:  
 (۱) سازه های آبی شوستر  
 (۲) صید مروارید در بحرین  
 (۳) سیستم آبیاری افلاج در عمان  
 (۴) منظر کشاورزی قهوه در کلمبیا
- ۴۵- طبق منشور میراث صنعتی، مؤثرترین عامل در حفظ و نگهداری از یک سایت صنعتی کدام است؟  
 (۱) تبدیل سایت به موزه  
 (۲) خروج ماشین آلات قدیمی از سایت  
 (۳) برگشت سایت به وضعیت شناخته شده ی قبلی  
 (۴) حفظ الگوهای اصلی فعالیت و چرخه های آن صنعت
- ۴۶- بر روی محراب کدام مسجد، بادگیر قرار دارد؟  
 (۱) مسجد آقابرگ  
 (۲) مسجد جامع یزد  
 (۳) مسجد ریگ  
 (۴) مسجد میر چخماق
- ۴۷- تصویر زیر متعلق به بنایی است که در سال ۲۰۱۱ در فهرست میراث صنعتی جهانی به ثبت رسیده است، به ترتیب نام بنا و معمار آن کدام است؟



- (۱) کارخانه وان نله - لیندرت ولات  
 (۲) کارخانه وان نله - والتر گروپیوس  
 (۳) کارخانه کفش فاگوس - لیندرت ولات  
 (۴) کارخانه کفش فاگوس - والتر گروپیوس

- ۴۸- بزرگ ترین مجموعه صنعتی پیش از انقلاب صنعتی در ایران، که در سال ۱۳۸۸ به فهرست میراث جهانی یونسکو اضافه گردید، در کدام استان واقع است؟  
 (۱) آذربایجان شرقی  
 (۲) خوزستان  
 (۳) خراسان جنوبی  
 (۴) سیستان و بلوچستان
- ۴۹- مقایسه سبک باروک رومی، باروک فرانسوی و باروک انگلیسی از طریق مقایسه سه گنبد کلیسای سن پیترو در رم، کلیسای سن لوئی در پاریس و کلیسای سنت پل در لندن، بیانگر چه مفاهیمی است؟  
 (۱) باروک رومی نمایانگر آرمان مذهبی و سیاسی است در حالی که باروک فرانسوی صرفاً نماینده آرمان سیاسی و باروک انگلیسی نماینده آرمان شهری و اجتماعی است.  
 (۲) باروک رومی نمایانگر آرمان مدنی و اجتماعی است در حالی که باروک فرانسوی نماینده آرمان سیاسی و باروک انگلیسی نماینده آرمان مذهبی است.  
 (۳) باروک رومی نمایانگر آرمان سیاسی است در حالی که باروک فرانسوی نماینده آرمان مذهبی و باروک انگلیسی نماینده آرمان شهری و اجتماعی است.  
 (۴) باروک رومی نمایانگر آرمان مذهبی است در حالی که باروک فرانسوی نماینده آرمان اجتماعی و باروک انگلیسی نماینده آرمان سیاسی و فرهنگی است.
- ۵۰- عمارت مسعودیه، توسط چه کسی و در چه سالی احداث شده است؟  
 (۱) عبدالغفار - ۱۳۰۹ هـ ق  
 (۲) میرزا مسعود خان - ۱۳۰۹ هـ ق  
 (۳) ظل السلطان - ۱۲۹۵ هـ ق  
 (۴) ناصرالدین شاه - ۱۲۹۰ هـ ق
- ۵۱- قوام الدین شیرازی، معمار کدام یک از بناهای تاریخی زیر بوده است؟  
 (۱) مسجد بی بی خاتون - مدرسه خان شیراز  
 (۲) مسجد گوهرشاد - مدرسه غیاثیه خرگرد  
 (۳) حمام گنجعلی خان - مدرسه گنجعلی خان  
 (۴) مدرسه دودر حرم مطهر - مدرسه خان شیراز
- ۵۲- اولین و مهم ترین اقدام «انجمن آثار ملی ایران» ساخت کدام بنا بود؟  
 (۱) مقبره خیام در نیشابور  
 (۲) آرامگاه حافظ در شیراز  
 (۳) آرامگاه ابن سینا در همدان  
 (۴) آرامگاه فردوسی در طوس



۵۳- بعد از جنگ جهانی دوم، چارچوب عمده سیاست‌های شهری جزء کدام دسته از برنامه‌های زیر قرار می‌گیرند؟

- (۱) طرح‌های توسعه مجدد  
(۲) حفاظت از میراث گذشته  
(۳) توانمندسازی اجتماعی  
(۴) حفاظت و توسعه یکپارچه

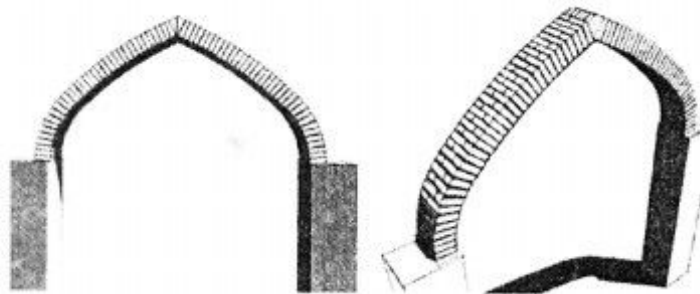
۵۴- کدام عبارت، در خصوص «الگوی چهارباغ» درست است؟

- (۱) برای اولین بار در تاج محل هند ابداع شد.  
(۲) برای اولین بار در اصفهان و در دور صفوی ابداع گردید.  
(۳) یکی از ماندگارترین ابداعات هخامنشیان در طراحی یادمانی باغ است.  
(۴) برای اولین بار در باغ جعفر آباد قزوین همانند طرحی ابداعی مطرح شد.

۵۵- خانه اپرای سیدنی اثر کدام معمار می‌باشد؟

- (۱) زاها حدید  
(۲) فرانک گری  
(۳) فرانک لوید رایت  
(۴) یورن اوتزان

۵۶- تصویر زیر، بیانگر کدام روش اجرای چفد در معماری تاریخی ایران است؟

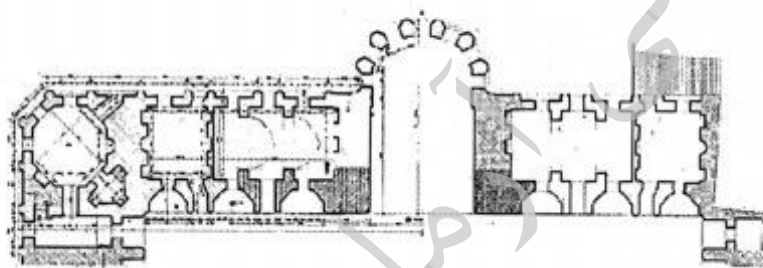


- (۱) چپپله یا لایوش  
(۲) ضربی یا پر  
(۳) لنگه گچی  
(۴) هره یا رومی

۵۷- هر پیکره معماری دارای سه محفل کاربردی استاتیکی است که با یکدیگر تعامل دارند و بر هم اثرگذاری پویا نیز دارند. این سه محفل کدام‌اند؟

- (۱) زمین و شالوده بنا، استخوان‌بندی و نظام ساختاری بنا، عناصر غیرساختاری  
(۲) پیکره کالبدی بیرون از زمین، نظام پی ساختی، زمینی که پذیرای بنا است.  
(۳) شالوده و زمین، استخوان‌بندی و عناصر ساختاری، پوشش و پیکره ظاهری بنا  
(۴) زمین که پذیرای بنا است، استخوان‌بندی و شالوده بنا، پیکره کالبدی غیرساختاری

۵۸- تصویر زیر، بخشی از جبهه شرقی بنایی را نشان می‌دهد که در میان باغی ساخته شده است. نام بنا چیست؟



- (۱) مدرسه خان شیراز  
(۲) عمارت چهل ستون قزوین  
(۳) عمارت چهل ستون اصفهان  
(۴) عمارت هشت‌بهشت اصفهان

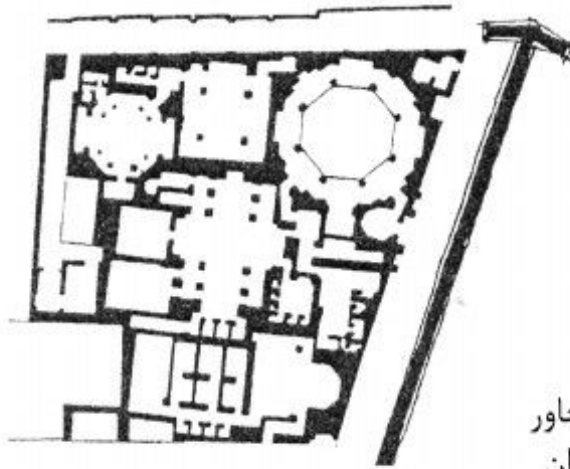
۵۹- اثر زمین‌لرزه بر روی پوشش بناهای تاریخی، تابع کدام یک از عوامل زیر است؟

- (۱) وسعت بنا  
(۲) نحوه قرارگیری و وضعیت استقرار پی ساختمان  
(۳) فرم و تعداد بازشوها و تخلخل ساختار کالبدی بنا  
(۴) شکل ساختاری سقف و نحوه قرارگیری آن بر روی دیوارها

۶۰- با نگاه به منشور واشنگتن، تهدید ویژگی‌هایی چون: الگوهای شهری، نحوه ارتباط میان بناها و فضاهای باز، ارتباط میان شهر و محیط اطراف و همچنین کارکردهای متنوع یک منطقه شهری، چه آسیب‌ها و لطمه‌هایی را در پی خواهد داشت؟

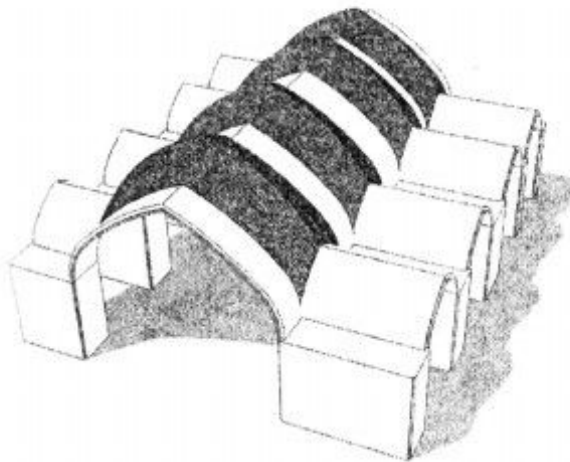
- (۱) به شکل شهر و سیمای آن آسیب وارد می‌کند.  
(۲) به اصالت یک شهر یا منطقه شهری لطمه خواهد زد.  
(۳) به فضاهای شهری و روح مکان آنها لطمه وارد می‌کند.  
(۴) به بافت تاریخی شهر و ارزش‌های درونی آن صدمه خواهد زد.

۶۱- کدام عبارت، در خصوص تصویر روبرو صحیح است؟



- (۱) عبور جریان آب مادی از مجاورت حمام علی قلی آقا
- (۲) الگوی کلی ارتباط مادی‌ها با بناهای تاریخی اصفهان صفوی
- (۳) تخریب بخشی از حمام تاریخی علی قلی آقا در احداث گذر مجاور
- (۴) قرارگیری کاروانسرا در مجاورت محور اصلی بازار تاریخی اصفهان

۶۲- در تصویر زیر، کدام یک از انواع روش‌های اجرای طاق در معماری تاریخی ایران دیده می‌شود؟



- (۱) آهنگ و چهاربخش
- (۲) آهنگ و ترکیب
- (۳) کژاوه و آهنگ
- (۴) کژاوه و کلبو

۶۳- مقوله‌ی «تعادل پویا» در امر مرمت معماری را چگونه می‌توانیم مآخذ و شرط اساسی قرار دهیم؟

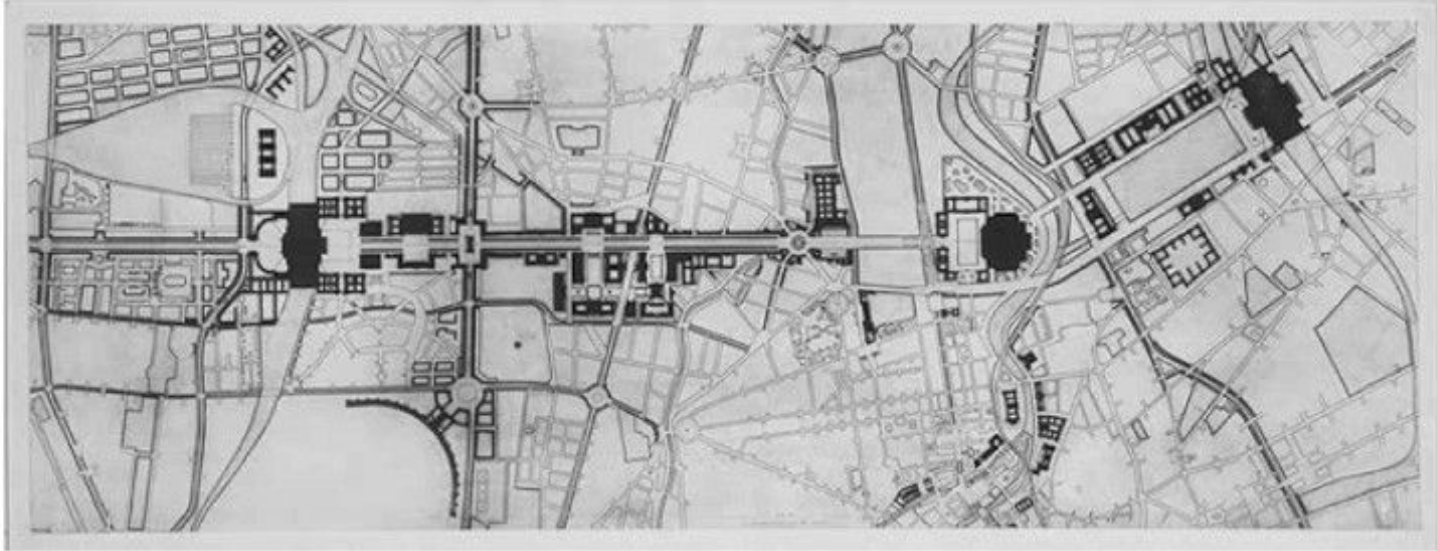
- (۱) هنگامی برای آن سرفصلی را باز می‌کنیم که بار محیطی دارد.
- (۲) تعادل پویا، در حقیقت خود، سخن از تضادی مادی و معنوی دارد.
- (۳) پاسخ‌گویی به نیازهای کاربردی - کالبدی بنایی که آسیب دیده است، از راه متعادل کردن وضعیت دادوستد نیروهای درونی آن صورت می‌گیرد.
- (۴) تعادل پویا، تضمین به وجود آوردن وضعیتی درون بنا و برون آن است که پذیرای نیازها و مسأله‌های زمانه باشد، ضمن این که ساختار خود را ثابت نگه می‌دارد.

۶۴- چگونه فرسودگی‌های موضعی، در صورتی که توسعه یابند، می‌توانند سبب فروپاشی ساختمان‌ها شوند؟

- (۱) آنگاه که فرسودگی‌ها، راه توسعه درون ساختار را پیدا می‌کنند.
- (۲) فرسودگی ذاتاً پدیده‌ای است پویا که در نهایت تخریب ساختمان را با خود دارد.
- (۳) فرسایش‌ها می‌توانند، حتی اگر مهار نشوند، سبب تخریب بنا نشوند؛ مطلب اصلی، چگونگی و جای آن‌ها است.
- (۴) آنگاه که فرسودگی‌ها از وضعیت موضعی خود خارج می‌شوند و در جاهای متفاوت به یکدیگر می‌پیوندند.



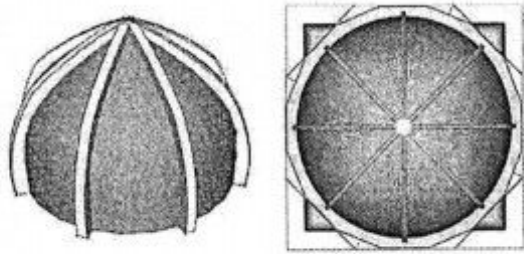
۶۵- تصویر ذیل، مداخلات کلان مقیاس در کدام یک از شهرهای اروپایی را نشان می‌دهد؟



- (۱) برنامه نوسازی شهر رم (موسولینی - ۱۹۲۴)  
 (۲) نوسازی کلان مقیاس مرکز برلین (هیتلر - ۱۹۳۹)  
 (۳) تخریب و نوسازی گسترده مسکو (استالین - ۱۹۳۵)  
 (۴) برنامه نوسازی مرکز شهر پاریس (ناپلئون سوم - هاسمن - ۱۸۵۳)
- ۶۶- بهترین مکان فرارگیری عایق لرزه‌ای پی‌ها کجاست؟  
 (۱) زیر پی ساختمان  
 (۲) زیر سقفها در تراز طبقات مختلف  
 (۳) مابین کرسی چینی و دیوار اصلی باربر بنا  
 (۴) بین پی ساختمان و دیگر اجزای سازه‌ای مانند ستون‌ها و ...
- ۶۷- کدام یک از آسیب‌های سنگ، در روند حفاظت از ساختارهای سنگی دارای تأثیر مثبت هستند؟  
 (۱) اثرگذاری گازها  
 (۲) تأثیرات رطوبت‌گذاری مرتبط با آن  
 (۳) شکل‌گیری پوسته یا پلاک روی سطح سنگ  
 (۴) فعالیت ارگانسیم‌ها و میکروارگانسیم‌ها
- ۶۸- تشکیل یگان پاسداران میراث فرهنگی کشور به منظور حفظ و حراست از میراث، از ماده‌های قانونی کدام یک از برنامه‌های توسعه می‌باشد؟  
 (۱) سوم توسعه  
 (۲) چهارم توسعه  
 (۳) پنجم توسعه  
 (۴) در برنامه سوم و چهارم به این موضوع پرداخته شده
- ۶۹- ترک‌های دنداندار مایل، بیشتر در پی چه عاملی رخ می‌دهند؟  
 (۱) زلزله  
 (۲) نشست انتهایی دیوار  
 (۳) در اثر فشار بادهای غالب  
 (۴) جذب رطوبت و خشک شدن متوالی
- ۷۰- مهم‌ترین ویژگی‌های یک پروژه محرک توسعه در فرایند برنامه‌های بهسازی و نوسازی شهری، کدام‌اند؟  
 (۱) بزرگ مقیاس، منطبق با طرح‌های جامع شهری، منطبق با ارزش‌های بافت  
 (۲) کوچک مقیاس، توانمند در جذب گردشگران، متکی به ارزش‌های اقتصادی  
 (۳) کوچک مقیاس، تأثیرگذار بر محیط پیرامون، برطرف کننده نیازهای ساکنین  
 (۴) بزرگ مقیاس، افزایش رضایتمندی و تعلق ساکنین، منطبق با ارزش‌های بافت
- ۷۱- اگر در بررسی منحنی پیشرفت ترک ملاحظه گردد که ترک از بخش فوقانی ساختمان رو به پایین بوده و هر ماه شدیدتر می‌شود، نشانگر چیست؟  
 (۱) ضایعه بر اثر نشست بناست.  
 (۲) ضایعه بر اثر نشست پی‌هاست.  
 (۳) ضایعه بر اثر رانش لایه‌های زیرین است.  
 (۴) ضایعه بر اثر رانش در بخش‌های فوقانی بناست.
- ۷۲- کدام یک از خیابان‌های تاریخی شهر ارومیه، به محوری پیاده تبدیل شده است؟  
 (۱) عمار  
 (۲) خیام  
 (۳) امام خمینی (ره)  
 (۴) آیتا.. کاشانی



۷۳- در کدام مورد، استفاده از تکنیک سازه‌ای تصویر زیر قابل رؤیت است؟



- (۱) گنبد مسجد جامع یزد
- (۲) گنبد مسجد جامع برسیان
- (۳) گنبد مسجد حکیم اصفهان
- (۴) گنبدهای مسجد جامع اصفهان

۷۴- کدام یک از رویکردهای متأخر حفاظت، ضمن توجه به مسائل حفاظت شهری و احترام به تنوع سنت‌های فرهنگی در جوامع مختلف، اقدامات جدید و ابزارهای به‌روز را مورد توجه قرار می‌دهد و سعی در پیوند رویکردهای حفاظت و توسعه دارد؟

- (۱) برندینگ شهری (۲) توسعه میان‌افزا (۳) حفاظت اقتصاد مدار (۴) منظر شهری تاریخی
- ۷۵- اقدامات انجام شده بر روی محله تاریخی قلعه کرمان که موجب تخریب و تشدید نابسامانی این محله گردید، تحت کدام عنوان از پروژه‌های بهسازی و نوسازی شهری و در کدام دوره صورت پذیرفت؟
- (۱) بافت‌های فرسوده، دهه ۸۰
  - (۲) طرح‌های روانبخشی، دهه ۶۰
  - (۳) بافت‌های مسالهدار شهری، دهه ۷۰
  - (۴) محورهای فرهنگی - تاریخی، دهه ۶۰
- ۷۶- طبق تصویب نامه هیئت وزیران ۲۶ آبان ماه سال ۱۳۹۳، رئیس سازمان میراث فرهنگی، صنایع دستی و گردشگری؛ به ترکیب اعضای کدام شورا اضافه می‌شود؟

- (۱) شورای اسلامی شهر
  - (۲) شورای اجتماعی کشور
  - (۳) شورای راهبردی عمران و بهسازی شهری
  - (۴) شورای بین‌المللی بناها و محوطه‌های تاریخی
- ۷۷- طبق مصوبه شورای عالی شهرسازی و معماری در خصوص ارزیابی مجدد شاخص‌های شناسایی محدوده بافت‌های فرسوده در آذرماه سال ۱۳۹۳، کدام موارد زیر مورد تأکید و تصویب قرار گرفته است؟
- (۱) تغییر رویکرد از نوسازی به توانمندسازی و تأکید بر سیاست نوزایی شهر
  - (۲) تغییر رویکرد از فرسودگی به نابسامانی و تأکید بر سیاست نوسازی شهری
  - (۳) تغییر رویکرد از نوسازی به بهسازی و تأکید بر سیاست باز زنده‌سازی شهری
  - (۴) تغییر رویکرد از فرسودگی به ناکارآمدی و تأکید بر سیاست بازآفرینی شهری

- ۷۸- روش سالیابی ترمولومینسانس، برای تعیین قدمت کدام یک از مصالح مناسب نمی‌باشد؟
- (۱) چوب
  - (۲) رسوبات آتشفشانی
  - (۳) سفال
  - (۴) کاشی
- ۷۹- اولین مداخلات متمرکز شهری توسط دولت مرکزی در ایران، مربوط به چه سالی و کدام شهر می‌باشد؟
- (۱) ۱۳۰۸ - اصفهان (۲) ۱۳۱۰ - تهران (۳) ۱۳۰۹ - شیراز (۴) ۱۳۱۲ - همدان
- ۸۰- در روش عکاسی پرتوهای فلورئوسنس ماورابنفش در مرمت اشیاء تاریخی، چگونه می‌توان بخش‌های مرمت جدیدتر را تشخیص داد؟

- (۱) مرمت‌های جدید فلورئوسنس قرمز رنگ را نشان می‌دهند.
  - (۲) مرمت‌های جدید و قدیم هر دو فلورئوسنس تیره رنگ را نشان می‌دهند.
  - (۳) مرمت‌های جدید به صورت نواحی سیاه روی فلورئوسنس بخش قدیمی دیده می‌شوند.
  - (۴) مرمت‌های جدید به صورت نواحی روشن روی فلورئوسنس بخش قدیمی دیده می‌شوند.
- ۸۱- این عبارت از کیست؟

«هنرمند باید با کشف مثال یا چهره محبوس در سنگ، کارش را آغاز کند و با زدودن اضافات چهره محبوس را برهاند»

- (۱) میکل‌آنژ
  - (۲) لئون باتیست آلبرتی
  - (۳) رافائل
  - (۴) بورکهارت
- ۸۲- سایت‌های میراث صنعتی ثبت شده در فهرست میراث جهانی، چه تعداد است؟
- (۱) ۱۲
  - (۲) ۲۸
  - (۳) ۳۳
  - (۴) ۴۵
- ۸۳- کدام سبک در دهه ۱۹۳۰ میلادی در زمینه طراحی و تزئین داخلی رایج بود، که نام آن از عنوان نمایشگاه‌های هنر تزئینی در پاریس سال ۱۹۲۵ میلادی گرفته شده است؟
- (۱) آرت نوو
  - (۲) آرت دکو
  - (۳) روکوکو
  - (۴) منریسم



- ۸۴- کتیبه بطلمیوس، در کدام موزه قرار دارد و اهمیت آن به علت کشف کدام خط است؟  
 (۱) موزه لوور - هیروگلیف  
 (۲) موزه ایران باستان - بابلی  
 (۳) موزه تاریخ طبیعی وین - آشوری  
 (۴) بریتیش میوزیوم لندن - میخی باستان
- ۸۵- کدام مورخ، با تدوین تاریخ هنر باستان، روش طبقه‌بندی و توصیف آثار هنری را براساس ویژگی‌های کلی سنگ‌های مورد تحول در زمان بنیان گذاشت؟  
 (۱) بورکهارت (۲) وینکلمان  
 (۳) ویوله‌لدوک (۴) هلن گاردنر
- ۸۶- کدام یک از اسناد بین‌المللی زیر، در اواخر دهه ۱۹۷۰ میلادی بر رویکردی جامع در فرآیند مرمت شهری و صیانت از بافت‌های ارزشمند تاریخی تأکید دارد؟  
 (۱) کنوانسیون ونیز (۲) منشور بوداپست  
 (۳) منشور ماستریخت (۴) توصیه‌نامه نایروبی
- ۸۷- کاخ آپادانای شوش، توسط چه کسی کشف شد؟  
 (۱) دمورگان (۲) عزت‌الله نگهبان  
 (۳) کنت لوفتوس (۴) گیریشمن
- ۸۸- نظریه‌ی بسیار شناخته شده و جهانی شده‌ی ویتروویوس، چگونه ارزیابی می‌شود؟ در این نظریه کدام کاستی‌ها یافت می‌شود؟  
 (۱) بر زیبایی و ایستایی - به محیط وابسته است و می‌تواند مطرح شود.  
 (۲) بر زیبایی - فراگیر تمامی شاخص‌هایی می‌شود که بار اجتماعی و فرهنگی دارند.  
 (۳) بر زیبایی، ایستایی و کاربری - باید مقوله‌ی محیط یا روابط محیطی را بیافزاییم.  
 (۴) سه مقوله‌ی پیشهادی ویتروویوس متعلق به زمانه‌ی وی‌اند، اما توانسته‌اند در طول قرن‌های متمادی کامل بودن خود را بنمایانند.
- ۸۹- به تمام موارد در منشور بین‌المللی حفاظت از میراث صنعتی اشاره شده است به جز:  
 (۱) گونه‌شناسی میراث صنعتی  
 (۲) ارزش‌های میراث صنعتی  
 (۳) حمایت قانونی از میراث صنعتی  
 (۴) حفاظت و نگاهداری از میراث صنعتی
- ۹۰- درگستره‌ی علمی - فلسفی و در فضای فکری دانشمندان و اندیشه‌پردازان جهان نیمه‌ی اول سده‌ی بیستم، کدام یک از شخصیت‌های زیر، اثرگذاری ریشه‌ای داشتند؟  
 (۱) برتراند راسل (۲) ژان پل سارتر  
 (۳) مهاتما گاندی (۴) ورنر هایزنبرگ

موسسه تحقیقاتی آرمان