

320

D

نام :

نام خانوادگی :

محل امضاء :

صبح پنج شنبه  
۹۲/۱۱/۱۷



جمهوری اسلامی ایران  
وزارت علوم، تحقیقات و فناوری  
سازمان سنجش آموزش کشور

اگر دانشگاه اصلاح شود مملکت اصلاح می شود.  
امام خمینی (ره)

آزمون ورودی دوره های کارشناسی ارشد ناپیوسته داخل - سال ۱۳۹۳

طراحی شهری - کد ۱۳۵۱

مدت پاسخگویی: ۱۲۰ دقیقه

تعداد سؤال: ۱۳۰

عنوان مواد امتحانی، تعداد و شماره سؤالات

ردیف	مواد امتحانی	تعداد سؤال	از شماره	تا شماره
۱	زبان عمومی و تخصصی	۳۰	۱	۳۰
۲	مباحث عمومی شهرسازی ایران	۲۵	۳۱	۵۵
۳	مبانی نظری معماری	۲۵	۵۶	۸۰
۴	تاریخ معماری و شهرسازی	۲۵	۸۱	۱۰۵
۵	تحلیل فضاهای معماری و شهری	۲۵	۱۰۶	۱۳۰

بهمن ماه سال ۱۳۹۲

استفاده از ماشین حساب مجاز نمی باشد.

این آزمون نمره منفی دارد.

**Part A: Vocabulary**

**Directions:** Choose the word or the phrase (1), (2), (3), or (4) that best completes each sentence. Then mark your answer sheet.

- 1- Mrs. Harding herself was thin and frail but her son was a \_\_\_\_\_ sixteen-year-old.  
1) unbearable      2) verbose      3) sturdy      4) lethargic
- 2- Some tribes still \_\_\_\_\_ the more remote mountains and jungles of the country.  
1) forego      2) inhabit      3) ensue      4) aggravate
- 3- The \_\_\_\_\_ of coffee brought Christine into the small cafe.  
1) aroma      2) fragility      3) whim      4) badge
- 4- The client \_\_\_\_\_ our proposal because they found our presentation banal and unimpressive.  
1) recognized      2) emulated      3) hailed      4) rejected
- 5- Immediately overcome by \_\_\_\_\_ for the wrong he had done, I lowered him to the floor and tried to apologize.  
1) remorse      2) charity      3) stubbornness      4) esteem
- 6- A health inspector gave \_\_\_\_\_ instructions on how to correct the problem; we all found out how to handle the situation.  
1) perpetual      2) rudimentary      3) explicit      4) trivial
- 7- I \_\_\_\_\_ the cold I was getting by taking plenty of vitamin C pills and wearing a scarf.  
1) vanished      2) squandered      3) forestalled      4) penetrated
- 8- Why would Ian want to claim his inheritance and then give all his money away? It was a \_\_\_\_\_ to me.  
1) riddle      2) peril      3) glory      4) fragment
- 9- He was later accused of writing \_\_\_\_\_ loan and deposit records, found guilty and sentenced to three years of imprisonment.  
1) essential      2) fraudulent      3) vulgar      4) witty
- 10- The question of how the murderer had gained entry to the house \_\_\_\_\_ the police for several weeks.  
1) exhilarated      2) assailed      3) countered      4) perplexed

**Part B: Cloze Passage**

**Directions:** Read the following passage and decide which choice (1), (2), (3), or (4) best fits each space. Then mark your answer sheet.

Scuba diving is a form of underwater diving in which a diver uses a self-contained underwater breathing apparatus (scuba) to breathe underwater.

Unlike other modes of diving, (11) \_\_\_\_\_ rely either on breath-hold or on air pumped from the surface, scuba divers carry their own source of breathing gas, (usually compressed air), (12) \_\_\_\_\_ greater freedom of movement than with an air line or diver's umbilical and longer underwater endurance than breath-hold. Scuba equipment may be open circuit, in which exhaled gas (13) \_\_\_\_\_ the surroundings, or closed or semi-closed circuit, (14) \_\_\_\_\_ is scrubbed to remove carbon dioxide, and (15) \_\_\_\_\_ replenished from a supply of feed gas before being re-breathed.

- 11- 1) that      2) on which they      3) which      4) they
- 12- 1) allowing them      2) they allow      3) allowed them      4) to allow
- 13- 1) exhausts      2) is exhausted to      3) exhausting      4) be exhausted
- 14- 1) where the gas breathing      2) which breathes the gas  
3) the breathing gas which      4) in which the breathing gas
- 15- 1) the oxygen is used      2) the oxygen used is  
3) uses the oxygen to be      4) used is the oxygen





21- The word “another” in paragraph 4 is more related to -----.

- 1) the infirm
- 2) ambulatory persons
- 3) institutional care facility type
- 4) today’s main challenge in planning for the elderly

### Passage 2

Installation of many of the elements of the infrastructure has generally been established as the responsibility of the persons who develop land. However, the responsibility for the maintenance and replacement of aging elements in the underground and surface systems is almost universally the responsibility of the public agencies called “government.” These are elements in general that have to do with the supply of water and gas and the disposal of sewage and solid wastes, among other things.

Very little thought has ever been given to the useful life of these elements of the urban structure, almost with the thought that once in place they live to eternity. Since most urban areas are aged and many facilities outlive their useful life, the economic problems facing communities are often beyond their capability to cope. The condition grows worse and more dangerous to health and safety with each passing year. Aside from the broken pavement and chuckholes on the surface, most of these facilities cannot be seen by the general public, and consequently there is no outcry for improvement. There seems to have been no long-term plan for dealing with the infrastructure that is so essential to urban life.

22- The word “established” in paragraph 1 could best be replaced by -----.

- 1) acknowledged
- 2) constructed
- 3) speculated
- 4) approached

23- The author refers to “the supply of water and gas and the disposal of sewage and solid wastes,” (paragraph 1) in order to -----.

- 1) mention a number of aging elements in the underground and surface systems that almost universally have to be taken care of by the government
- 2) demonstrate the fact why the government should undertake the responsibility of the maintenance and replacement of aging elements
- 3) exemplify a number of city planning duties that each land owner is to carry out
- 4) accentuate the distinct activities a government is obliged to do

24- The author implies that the very little thought given to the useful life of these elements is due to -----.

- 1) human laziness
- 2) a misconception
- 3) the government’s being overloaded
- 4) poor previous urban planning schemes

25- According to the passage, people do not react to the problem, as described in paragraph 2, mainly because they -----.

- 1) are reluctant to pay money as tax to help the government
- 2) believe that it is outside their own area of accountability
- 3) are simply unaware of the severity of the problem
- 4) are indifferent, socially speaking

26- What is the tone of the passage?

- 1) Inquisitive
- 2) Detached and unconcerned
- 3) Controversial
- 4) Critical and concerned



**Passage 3**

Today, the freeway or parkway brooks no interference; freedom of movement is continuous. The futility of the usual network of streets is exposed. Like an irresistible force meeting an immovable object, the freeway meets the gridiron: the city is the battleground. The static form of the right angle meets the dynamic thrust of free form; the tight gridiron of the surveyor versus the swirling twists of our "planned" suburbia. The battle is being waged in a vacuum; chaos prevails in both, the monotony of one, the variety of disorder in the other. The process is one of dividing the land rather than forming spaces, laying out roads and lots rather than planning appropriate and related uses, and allocating parcels as merchandise tagged with a price rather than arranging space for living or business.

Planning circulation about the city implies a twofold purpose: the direct and natural connection between two or more points, and clear direction for those traversing the roadways. The gridiron provides the latter, but it is essentially a devious zigzag route between two points. Complete loss of orientation is the curse of curving roadways, and no amount of picturesqueness can compensate for the confusion it creates.

- 27- The word "force" in paragraph 1 could best be replaced by -----.
- 1) interference          2) freeway          3) network          4) futility
- 28- The authors' attitude towards the competition outlined in paragraph 2 could best be described to as -----.
- 1) ambivalent          2) defensive  
3) concerned and sympathetic          4) unfavorable
- 29- Which one of the following is true about planning circulation, according to the passage?
- 1) It is to fulfill more than one purpose.  
2) It serves one of its purposes better than the other.  
3) It has to sacrifice picturesqueness for good orientation.  
4) It is essentially a devious zigzag route between two points.
- 30- The word "curse" in paragraph 2 is most related to -----.
- 1) consequence          2) perspective          3) drawback          4) regret

مباحث عمومی شهرسازی ایران

- ۳۱- نقطه آغازین شروع برنامه‌ریزی شهری را در ایران به چه رویدادی نسبت می‌دهند؟
- (۱) تأسیس وزارت آبادانی و مسکن در سال ۱۳۴۲          (۲) تأسیس وزارت آبادانی و مسکن در سال ۱۳۴۵  
(۳) اعلام اصول ششگانه انقلاب سفید در سال ۱۳۴۱          (۴) تهیه و تصویب طرح جامع تهران در ۱۳۴۶
- ۳۲- تصمیم‌گیری در مورد تفکیک باغات و اراضی کشاورزی به عهده کدام کمیسیون شهرسازی است؟
- (۱) کمیسیون ماده ۱۴ قانون زمین شهری  
(۲) کمیسیون ماده ۱۰۰ قانون شهرداری  
(۳) کمیسیون ماده ۵ قانون تأسیس شورای عالی شهرسازی  
(۴) کمیسیون ماده ۱۳ آیین‌نامه احداث بنا در خارج از محدوده قانونی و حریم شهرها
- ۳۳- کدام موارد ترتیب منطقی اقدامات شهرسازانه در شهرهای جدید ایران را طبق روند موجود درست نشان می‌دهد؟
- (۱) طرح جامع - طرح تفصیلی - طرح تفکیک اراضی - مکان‌یابی و اجرا  
(۲) مکان‌یابی - طرح جامع - طرح تفصیلی - طرح آماده‌سازی زمینی  
(۳) طرح جامع - مکان‌یابی - طرح آماده‌سازی زمینی - طرح تفکیک اراضی  
(۴) مکان‌یابی - طرح آماده‌سازی زمینی - طراحی شهری - طرح تفکیک اراضی
- ۳۴- تصمیم‌گیری در مورد ساخت و سازها و احداث شهرک در خارج از محدوده و حریم شهرها به عهده کدام کمیسیون شهرسازی است؟
- (۱) ماده ۵          (۲) ماده ۱۳          (۳) ماده ۱۴          (۴) ماده ۱۰۰

- ۳۵- کدام یک از شاخص‌های زیر، از جمله شاخص‌های بیرونی مسکن محسوب می‌شود؟  
(۱) بُعد خانوار (۲) خانوار در واحد مسکونی (۳) سرانه و متوسط زیربنا (۴) کیفیت و عمر ساختمان
- ۳۶- براساس تعریف برنامه سوم توسعه اقتصادی، اجتماعی و فرهنگی کشور حداقل تعداد واحد مسکونی برای تعریف انبوه‌سازی در شهرهای بزرگ عبارت بود از:  
(۱) ۳ واحد مسکونی و بیشتر (۲) ۱۰ واحد مسکونی و بیشتر  
(۳) ۷۰ واحد مسکونی و بیشتر (۴) بیشتر از ۱۰۰ واحد مسکونی
- ۳۷- کمیسیون ماده ۵ زیرمجموعه کدام نهاد زیر محسوب می‌شود؟  
(۱) استانداری (۲) شهرداری  
(۳) وزارت کشور (۴) شورای عالی شهرسازی و معماری ایران
- ۳۸- براساس سرشماری سال ۱۳۹۰، تعداد شهرهای کشور عبارتند از:  
(۱) کمتر از ۵۰۰ شهر (۲) کمتر از ۱۰۰۰ شهر (۳) بیش از ۱۰۰۰ شهر (۴) بیش از ۱۷۰۰ شهر
- ۳۹- کدام یک از موارد زیر از وجوه مشترک سبک تهران و مکتب اصفهان در شهرسازی است؟  
(۱) عدم مداخله در بافت کهن شهری (۲) تأکید بر نقش تجاری و بازرگانی خیابان  
(۳) تأکید بر شکل‌گیری ساختمان‌های مهم دولتی و عمومی (۴) شکل‌گیری و کارکرد محلات بر مبنای تمایزات اجتماعی
- ۴۰- به «حدی از قطعه زمین که مشرف به گذر بوده و از قسمت عمق مستلزم عقب‌نشینی باشد» ..... گفته می‌شود.  
(۱) کف (۲) عرض (۳) بر (۴) بر اصلاحی
- ۴۱- تصمیم‌گیری در مورد تعیین نوع اراضی شهری (موات، دایر، بایر) بر عهده کدام کمیسیون شهرسازی است؟  
(۱) ماده ۱۰۰ قانون شهرداری (۲) ماده ۱۲ قانون زمین شهری  
(۳) ماده ۱۴ قانون زمین شهری (۴) ماده ۵ قانون تأسیس شورای عالی شهرسازی
- ۴۲- براساس سرشماری سال ۱۳۹۰، متوسط بُعد خانوار در کل کشور برابر است با:  
(۱) ۵/۱۱ (۲) ۴/۰۳ (۳) ۳/۵۵ (۴) ۲/۸۱
- ۴۳- در طرح کالبدی ملی و منطقه‌ای ایران کدام یک از اهداف زیر دنبال شده است؟  
(۱) پیشنهاد شبکه شهرهای آینده کشور (۲) ایجاد قطب‌های صنعتی و کشاورزی  
(۳) استقرار بهینه خدمات محیط روستایی (۴) سازمان فضایی استقرار فعالیت‌های تولیدی
- ۴۴- حق اعطا شده توسط مالک یک قطعه زمین به مالک قطعه‌ای دیگر که با هدف مشخصی همانند تأمین دسترسی صورت می‌گیرد حقوق ..... نام دارد.  
(۱) همجواری (۲) وقفی (۳) توافق (۴) ارتفاقی
- ۴۵- منظور از اراضی «مفروز» چه نوع اراضی است؟  
(۱) موات باشد. (۲) هنوز انحصار وراثت نشده است.  
(۳) در خارج از محدوده شهری قرار داشته باشد. (۴) حداقل دو مالک در آن دارای سهم مشاعی باشند.
- ۴۶- در نقشه‌ای که در مقیاس ۱:۲۰۰۰ تهیه شده است تغییر مختصات یک ساختمان به میزان یک میلی‌متر، در روی زمین، به چند متر خطا منجر خواهد شد؟  
(۱) ۲۰ (۲) ۱۰ (۳) ۲ (۴) ۱
- ۴۷- تخریب محله سنگلج تهران از اقدامات کالبدی کدام دوره حکومتی در ایران به شمار می‌رود؟  
(۱) دوره پهلوی اول (۲) دوره پهلوی دوم (۳) دوره قاجار (۴) دوران پس از انقلاب اسلامی
- ۴۸- مطابق قوانین جاری کشور، کاربری‌های قابل استقرار در حریم قانونی تأسیسات کدامند؟  
(۱) معابر، کشاورزی، فراغتی، ورزشی (۲) تفریحی، فضای سبز، معابر، ورزشی  
(۳) ورزشی، مسکونی، معابر، فضای سبز (۴) کشاورزی، فضای سبز، معابر، ورزشی
- ۴۹- برای شناخت هویت یک شهر چه مؤلفه‌هایی لازم است؟  
(۱) مؤلفه‌های سازنده شخصیت آن شامل محیط‌های طبیعی، مصنوع و انسانی  
(۲) مؤلفه‌های سازنده شخصیت آن شامل محیط‌های اقتصادی، اجتماعی و محیطی  
(۳) مؤلفه‌های سازنده ساختار فضایی - کالبدی آن شامل محیط‌های طبیعی، مصنوع و انسانی  
(۴) مؤلفه‌های سازنده ساختار فضایی - کالبدی آن شامل محیط‌های اقتصادی، اجتماعی و محیطی
- ۵۰- برج آزادی تهران نماد چه سبکی از معماری و شهرسازی ایرانی و توسط چه کسی طراحی شده است؟  
(۱) سبک مدرن و توسط حسین امانت (۲) مدرن متأخر ایرانی و توسط حسین امانت  
(۳) سبک التقاطی گری و توسط میرمیران (۴) سبک فراپست مدرن و توسط میرمیران



- ۵۱- تفکیک زمین و اظهار نظر در مورد احداث هر گونه ساختمان و تأسیسات در خارج از محدوده قانونی و حریم شهرها بر عهده کدام یک از نهادهای زیر است؟  
 (۱) بخشداری‌ها  
 (۲) کمیسیون ماده ۱۲  
 (۳) کمیسیون ماده ۱۳  
 (۴) کمیسیون ماده پنج شورای عالی شهرسازی و معماری
- ۵۲- اولین قانون مصوب در زمینه حقوق شهری در ایران کدام یک از قوانین زیر است؟  
 (۱) قانون توسعه معابر  
 (۲) قانون زمین شهری  
 (۳) قانون شهرداری‌ها  
 (۴) قانون احداث بنا در خارج از شهر و حریم آن
- ۵۳- تشخیص حوزه کاربری‌های اصلی، جهات و محورهای توسعه در کدام یک از اسناد توسعه شهری صورت می‌پذیرد؟  
 (۱) طرح آماده‌سازی  
 (۲) طرح آمایش ملی  
 (۳) طرح تفصیلی  
 (۴) طرح جامع
- ۵۴- کدام شهرساز در زمره مستندسازان فرهنگ‌گرا به شمار می‌رود؟  
 (۱) کریزک  
 (۲) کامیلوسیتته  
 (۳) لوکوربوزیه  
 (۴) رابرت مکنزی
- ۵۵- طرحی که برای ساماندهی ضوابط کنترل و هدایت خیابان‌های احداثی تهران تهیه می‌گردد، جزو کدام یک از انواع برنامه‌های توسعه شهری محسوب می‌شود؟  
 (۱) راهبردی  
 (۲) موضوعی  
 (۳) موضعی  
 (۴) موضوعی - موضعی

## مبانی نظری معماری

- ۵۶- طراحی شهری:..... است.  
 (۱) صرفاً رشته علمی  
 (۲) رشته هنری محض  
 (۳) زمینه مهندسی  
 (۴) هنر اجتماعی
- ۵۷- آرکوسانتی یعنی:  
 (۱) طراحی با اقلیم  
 (۲) سکونتگاه‌های زیر زمینی  
 (۳) معماری بدون معمار  
 (۴) معماری زیست محیطی
- ۵۸- مهم‌ترین راهبرد برای بهبود فعالیت پیاده در محدوده مرکزی شهر چیست؟  
 (۱) فشردگی  
 (۲) پهنه‌بندی  
 (۳) ایجاد تراکم توسعه  
 (۴) پراکندگی
- ۵۹- توجه به بعد انسانی شهرسازی بیانگر ..... است.  
 (۱) عامل مؤثر در سلامت همگانی  
 (۲) دعوت مؤثر به پیاده‌روی و دوچرخه سواری  
 (۳) تقاضای روشن و قوی برای کیفیت شهری بهتر  
 (۴) تشویق در کاهش استفاده از اتومبیل در زندگی روزمره
- ۶۰- قابلیت فضا برای فهم آسان آن چه نام دارد؟  
 (۱) وضوح  
 (۲) نقش انگیزی  
 (۳) تقارن  
 (۴) تجانس
- ۶۱- مهم‌ترین موضوع مطرح در نظریه شکل - زمینه چیست؟  
 (۱) آفرینش مکان  
 (۲) ارتباط توده با فضا  
 (۳) شبکه‌های ارتباطی فضاها  
 (۴) نقش پیام رسانی و یادمانی فضا
- ۶۲- یکی از زمینه‌های اصلی سردرگمی در تعریف طراحی شهری وابستگی آن به بخش عمومی و یا خصوصی است. کدام عبارت در رفع این ابهام درست است؟  
 (۱) متولی طراحی شهری نهادی نیمه عمومی - نیمه خصوصی باید باشد.  
 (۲) طراحی شهری وابسته به بخش خصوصی است زیرا تنها در این صورت مدیریت شهری شهر ممکن است.  
 (۳) طراحی شهری وابسته به بخش عمومی است زیرا تنها در این صورت کیفیت محیط شهری برای عموم مردم دنبال می‌شود.  
 (۴) طراحی شهری الزاماً وابسته به بخش عمومی و یا خصوصی نیست. هر کدام از این بخش‌ها می‌توانند درگیر کار طراحی شهری باشند.
- ۶۳- طرح هایبئات ۶۷ متعلق به کدام نهضت معماری و طراحی شهری است؟  
 (۱) کلان پیکرگرای  
 (۲) نوشهرسازی  
 (۳) فراتجدد  
 (۴) تیم تن
- ۶۴- فعلیت دادن به توان بالقوه محیط از ویژگی‌های کدام گونه طراحی فضای شهری است؟  
 (۱) نو تجربه‌گرا  
 (۲) رسمی و آگاهانه  
 (۳) خودجوش و درون‌زا  
 (۴) نخبه‌گرا و قطعیت نگر
- ۶۵- کدام نظریه کل را چیزی بیش از جمع جبری اجزا می‌داند؟  
 (۱) نظریه بازنمایی  
 (۲) نظریه گشتالت  
 (۳) نظریه فرمالیسم  
 (۴) نظریه فرانمایی
- ۶۶- اصل بنیادین «طراحی ناخودآگاه» توسط کدام اندیشمند طراحی شهری مطرح شد؟  
 (۱) دونالد ایلپارد  
 (۲) راجر ترانسیک  
 (۳) کوین لینچ  
 (۴) کریستوفر الکساندر
- ۶۷- کدام یک از افراد زیر «وجود جریان زندگی شهری» را موجب امنیت بخشی به محیط شهری می‌دانست؟  
 (۱) جیکوبس  
 (۲) هنون  
 (۳) نیومن  
 (۴) وود

- ۶۸- کدام نظریه پرداز «جلوگیری از حضور غریبه‌ها» را شرط کاهش بروز جرم و جنایت در فضاهای شهری می‌داند؟  
(۱) دوانی (۲) جیکوبس (۳) زیمل (۴) نیومن
- ۶۹- کدام یک از اندیشمندان زیر به طرز بارزی بر موضوع احیای معانی فضاهای شهری از طریق ارائه گونه‌شناسی تأکید داشته است؟  
(۱) لئون کرییر (۲) کوین لینچ (۳) راب کرییر (۴) پل زوکر
- ۷۰- مهم‌ترین موضوعات مورد بحث در حوزه روان‌شناسی محیط کدامند؟  
(۱) رفتار، مردم‌شناسی، فرهنگ، محیط زیست  
(۲) اقتصاد، شناخت، روابط اجتماعی، ادراک  
(۳) نظریه ادراک، روان‌شناسی اجتماعی، مردم‌شناسی، فرهنگ  
(۴) محیط‌زیست، روان‌شناسی یادگیری، اکولوژی انسانی، روابط اقتصادی
- ۷۱- چهار شرطی که جین جیکوبس برای احیای تنوع، نشاط و سرزندگی در خیابان‌های شهر بیان می‌کند کدامند؟  
(۱) حفاظت تاریخی، کوتاهی طول بلوک‌ها، کاربری مختلط، مقیاس  
(۲) منطقه‌بندی، تراکم جمعیتی بالا، محصوریت، نظارت و کنترل  
(۳) مقیاس انسانی، محصوریت، کاربری مختلط، حضور اقلیت سنی متفاوت  
(۴) کاربری مختلط، کوتاهی طول بلوک‌ها، ترکیب بناهای جدید و قدیمی، تراکم کافی جمعیت
- ۷۲- عبارت «بعضی از محیط‌ها برای تأمین فعالیت‌های مختلف به آسانی قابل تغییرند» معرف کدام ویژگی کیفی محیط است؟  
(۱) انعطاف‌پذیری (۲) تطبیق‌پذیری (۳) قابلیت‌پذیری محیطی (۴) گوناگونی
- ۷۳- یکی از روش‌های دیرینه ایجاد تعادل بصری، ایجاد ..... با ترفند ..... است.  
(۱) سادگی، محوریت (۲) سادگی، قرینه‌سازی (۳) نظم، قرینه‌سازی (۴) نظم، محوریت
- ۷۴- بنابر نقطه نظرات کوین لینچ، کدام دسته از مدل‌های زیر به مقوله زمان در طراحی شهری مرتبط می‌شوند؟  
(۱) تغییر، ثبات، کاربری ۲۴ ساعته، حفاظت  
(۲) مدیریت رشد، تغییر، زمان کاربری، زمان کاربری، سازگاری  
(۳) مدیریت رشد، زمان کاربری، ثبات، نوسازی  
(۴) زمان کاربری، ثبات، مدیریت توسعه، بازسازی
- ۷۵- به استناد مدل مکان‌یابنده: کیفیت طراحی شهری از برآیند کدام سه نیرو شکل می‌گیرد؟  
(۱) مؤلفه‌های اقتصادی، مکانی و عملکردی  
(۲) کیفیت محیطی - کالبدی، زیباشناختی و عملکردی  
(۳) مؤلفه‌های معنایی، زیباشناختی - کالبدی و زیست محیطی  
(۴) کیفیت عملکردی، کیفیت تجربی - زیباشناختی و کیفیت زیست محیطی
- ۷۶- هماهنگی در معماری و طراحی فضای شهری عبارتست از:  
(۱) ترتیب و تنظیم عناصر و اجزاء فضایی - کالبدی  
(۲) ترکیب و تنظیم عناصر و اجزاء فضایی - کالبدی  
(۳) ترتیب، تنظیم و ارتباط متناسب اجزا و عناصر کالبدی  
(۴) آرایش عناصر، ترکیب و ترتیب متناسب و متوافق اجزاء و عناصر کالبدی
- ۷۷- محورهای اصلی سنجش شکل خوب شهر از دیدگاه کوین لینچ کدامند؟  
(۱) سرزندگی، عدالت، کارایی، خوانایی و معنی  
(۲) نفوذپذیری، گوناگونی، عدالت، کارایی و خوانایی  
(۳) سرزندگی، معنی، تناسب، دسترسی و نظارت و اختیار  
(۴) سرزندگی، خوانایی، نفوذپذیری، تنوع و انطباق‌پذیری
- ۷۸- کدام یک از موارد از مهمترین اصول فلسفه دیکانستراکشن به شمار می‌رود؟  
(۱) در کنار هم قرار دادن تقابلهای دوتایی  
(۲) نمایش اصل برابری اندیشه‌ها با توسعه افقی  
(۳) توسعه نامکان‌ها با گسترش ابزارهای کامپیوتری  
(۴) اصل ترجیح و پیشرو بودن اندیشه پویا در مقابل اندیشه غیر پویا
- ۷۹- در تعریف عنصر لینچی District، چه می‌توان گفت؟  
(۱) District، همان محله است.  
(۲) District حوزه‌هایی با هویت خاص است.  
(۳) District، پهنه‌ای به شعاع ۲۰۰ تا ۶۰۰ متر است.  
(۴) District حوزه‌ی با شعاع ۵ الی ۱۰ دقیقه پیاده روی است.
- ۸۰- مهم‌ترین مقوله در فرآیند مکان‌سازی کدامند؟  
(۱) اقلیم (۲) سبک معماری (۳) مشارکت مردمی (۴) مواد و مصالح



- ۸۱- تقسیم شهر به دو بخش اصلی و فرعی در کدام نهضت طراحی شهری مطرح شده است؟  
 (۱) تجدد (۲) رفتارگرایی (۳) فراتجدد (۴) متابولیزم شهری
- ۸۲- مهم‌ترین عنصر تشکیل دهنده‌ی شکل شهر از نظر تیم تن (team ten) کدام است؟  
 (۱) توپوگرافی (۲) ستون فقرات شهر (۳) میداین شهر (۴) محلات شهر
- ۸۳- طراحی شهرهای جیبا و یوکو هوما در ژاپن نتیجه کدام جنبش محسوب می‌شود؟  
 (۱) انقلاب دوم صنعتی (۲) انقلاب صنعتی اول (۳) جنبش باغ شهر (۴) حرکات متأثر از CIAM
- ۸۴- مهم‌ترین فایده کشف فضاهای گمشده از نظر راجرز ترانسیک چیست؟  
 (۱) ایجاد فضای پیام‌رسان (۲) مرزبندی فضاها (۳) توسعه درون‌زا و کشف منابع پنهان شهر (۴) انتقال فعالیت‌های شهری به فضاهای بسته
- ۸۵- کلارنس اشتاین عقیده داشت که طراحی شهری، ..... به منظور تسهیل زندگی معاصر است.  
 (۱) دانش ارتقاء کیفی فضاهای عمومی (۲) هنر مرتبط کردن ساختارها به یکدیگر (۳) دانش ارتقاء کیفی روابط فضایی - کالبدی سکونت‌گاههای انسانی (۴) علم ارتباط ساختارهای کالبدی - فضایی سکونت‌گاههای انسانی
- ۸۶- کدام عبارت بیانگر شرح تصویر مقابل است؟  
 (۱) نمایش ترکیبات حجمی در کلیساهای رمانسک (۲) نمایش پیچیدگی حجمی در کلیساهای گوتیک (۳) نمایش تعدد احجام در جبهه شرقی کاتدرالهای قرن دوازده (۴) نمایش وسعت گرفتن کلیساهای دیرها به کمک احجام متعدد
- 
- ۸۷- طرح جامع آخر تهران (مصوب ۱۳۸۶) با کدام رویکرد تهیه شده است؟  
 (۱) C.D.S (۲) تفصیلی - ترقیقی (۳) پهنه‌بندی سه گزینه‌ای (۴) ساختاری - راهبردی
- ۸۸- در اواخر قرن نوزدهم، شهرسازی در اروپا بیشتر تحت تأثیر کارهای چه کسی قرار داشت؟  
 (۱) ریک من (۲) لوکوربوزیه (۳) هوسمان (۴) هنری رایت
- ۸۹- قدیمی‌ترین چاهی که برای برداشت آب ساخته شده و تاکنون به جای مانده است در کدام یک از نقاط زیر واقع شده است و به چه زمانی برمی‌گردد؟  
 (۱) بابل، ۵۰۰۰ سال قبل (۲) تایلند، ۴۰۰۰ سال پیش (۳) چین، ۶۰۰۰ سال پیش (۴) هندوستان، ۶۰۰۰ سال پیش
- ۹۰- جلوه معماری کلیساهای گوتیک در مقیاس شهرهای قرون وسطی چگونه بود؟  
 (۱) شکوه و عظمت حاکی از جلال الهی (۲) شکوه و عظمت حاکی از قدرت مالی کلیسا (۳) سادگی متأثر از زندگی رهبانی و دیر نشینی (۴) سادگی متأثر از آموزه‌های عرفانی مسیح
- ۹۱- رواج کاربرد معابر رواق‌دار در شهرهای دوره رنسانس ایتالیا ریشه در کجا دارد؟  
 (۱) کاربرد رواق در معماری فورم‌های روم (۲) کاربرد رواق در معماری و معابر شهری یونان باستان (۳) کاربرد رواق در معماری رمانسک (۴) کاربرد رواق در جداره‌های میداین شهری قرون وسطی
- ۹۲- طراحی میدان مقابل کلیسای سن مارکو در ونیز مربوط به کدام دوره و دارای چه ویژگی‌هایی است؟  
 (۱) مربوط به دوره قرون وسطی و طراحی بناهای اطرافش مبتنی بر اصول معماری گوتیک و تزئینات بیزانسی بود. (۲) مربوط به دوره رنسانس و طراحی جداره‌های میدان مبتنی بر اصول کلاسیک با تأکید بر موضوع پرسپکتیو در منظر شهری بود. (۳) مربوط به دوران باروک و طراحی کل میدان و مسیرهای منشعب از آن متأثر از طرح ورسای با تأکید بر پرسپکتیو در منظر شهری بود. (۴) مربوط به دوره رنسانس متقدم و طراحی جداره‌ها مبتنی بر اصول کلاسیک با عدم تأکید بر موضوع پرسپکتیو در منظر شهری بود.
- ۹۳- کهن‌ترین اثر باستانی ایرانی در زمینه سد سازی و مهار آب‌های روان در کدام منطقه بوده است؟  
 (۱) خراسان (۲) خوزستان (۳) بلوچستان (۴) آذربایجان
- ۹۴- همه موارد به جز مورد ..... از توصیفات تاریخانه‌ی دامغان به شمار می‌رود.  
 (۱) در اواخر سده هشتم ساخته شده است. (۲) دارای صحنی چهارگوش بدون رواق است. (۳) قدیمی‌ترین ساختمان اسلامی در ایران است. (۴) طرح اصلی آن به سبک حیاط اندرونی است.
- ۹۵- دوره حکومت کدام یک از پادشاهان زیر «عصر زرین معماری صفوی» نامیده می‌شود؟  
 (۱) شاه اسماعیل اول (۲) شاه طهماسب اول (۳) شاه طهماسب دوم (۴) شاه عباس اول

- ۹۶- همه موارد به جز مورد ..... از نمونه‌های مساجد دوره سلجوقی است.  
 (۱) مسجد جامع نطنز (۲) مسجد جامع گلپایگان (۳) مسجد جامع زواره (۴) مسجد جامع اردستان
- ۹۷- کدام شخصیت مخالف استفاده از آهن، ابزار ماشین کاری شده و تزئینات به شکل پوسته بر روی ساختمان است؟  
 (۱) اتو واگنر (۲) جان راسکین (۳) شارل فوریه (۴) لوئیز سولیوان
- ۹۸- مکتب اکلکتیزم (Eclecticism) ریشه در کدام جنبش‌ها یا مکاتب دارد؟  
 (۱) جنبش مدرن و رنسانس (۲) جنبش نئوگوتیک و مکتب بوزار (۳) مکتب‌های شیکاگو و آرت نوو (۴) مکتب‌های نئوکلاسیسم و رمانتیزم
- ۹۹- «پرای سیدنی» اثر کدام معمار است؟  
 (۱) مارسل بروئر (۲) فیلیپ جانسون (۳) یورن اوتزن (۴) فرانک لوید رایت
- ۱۰۰- کدام شخصیت آمریکایی در نیمه دوم قرن ۱۹ منظر آرائی شهری را به جنبش جهانی تبدیل نمود؟  
 (۱) مکنزی (۲) کالتورپ (۳) دیوید هاروی (۴) اولمستد
- ۱۰۱- خستر یا شهر در دوران باستان چه مفهومی را داشته است؟  
 (۱) مفهوم یک سرزمین را داشته است.  
 (۲) مفهوم یک قلمرو حکومتی / قومی را داشته است.  
 (۳) مفهوم یک واحد بزرگ سیاسی - اداری را داشته است.  
 (۴) مفهوم یک قلمرو جغرافیایی منطبق بر تقسیمات سیاسی را داشته است.
- ۱۰۲- «لوئیز سولیوان» متعلق به کدام مکتب یا جنبش است؟  
 (۱) مکتب آرت نوو (۲) مکتب شیکاگو (۳) جنبش نئوگوتیک (۴) جنبش نئوکلاسیسم
- ۱۰۳- آثار معماری «جیمز استرنلیگ» در کدام گروه قابل دسته‌بندی است؟  
 (۱) پست مدرنیزم (۲) کلاسیک (۳) مدرنیزم (۴) نئوکلاسیک
- ۱۰۴- همه موارد به جز مورد ..... درباره اثر معماری خانه آبشار صحیح است.  
 (۱) شاهکار فرانک لوید رایت (۲) استفاده از المان‌های غیر باربر (۳) سازماندهی فضا در حاشیه یک شومینه مرکزی (۴) ترکیب‌بندی بدیعی از معماری ارگانیک و مکتب کوبیسم
- ۱۰۵- ساختمان مقابل مربوط به چه دوره ای و چه اثری است؟  
 (۱) ساختمان کنگره وزارتخانه‌ها برازیلیا، دوره‌ی مدرن.  
 (۲) ساختمان AT&T نیویورک، دوره‌ی مدرن.  
 (۳) ساختمان AT&T نیویورک، دوره‌ی پست مدرن.  
 (۴) ساختمان کنگره وزارتخانه‌ها برازیلیا، دوره‌ی پست مدرن.

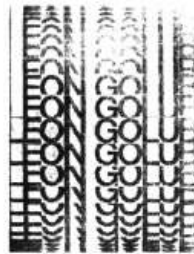
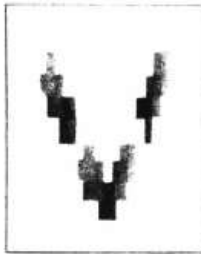


### تحلیل فضاهای معماری و شهری

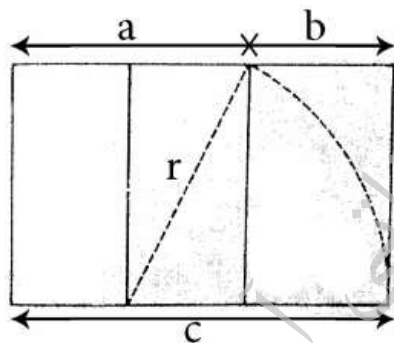
- ۱۰۶- کیفیتی از منظر یا عناصر آن که به فرد احساس تحرک و پویایی را القا می‌کند، چه نام دارد؟  
 (۱) انعطاف‌پذیری (۲) توالی (۳) یک مرتبگی (۴) مرکزیت
- ۱۰۷- کدام مورد برای تعریف چشم‌انداز مؤثر و پاسخده مراکز شهری مهم‌تر است؟  
 (۱) تجدید و بازآفرینی وضع موجود - تأکید اساسی بر حرکت سواره  
 (۲) استفاده از امکانات و شرایط موجود - توجه اساسی به حرکت پیاده  
 (۳) استفاده از امکانات و شرایط موجود - توجه به کیفیت تجربه عابر پیاده  
 (۴) تأکید اساسی بر حرکت پیاده - معاصرسازی، بازآفرینی و بازسازی وضعیت موجود



- ۱۰۸- برای تحلیل یک مسیر طولانی که ویژگی‌های متفاوتی در طول آن وجود دارد، مسیر به بخش‌های متفاوتی تقسیم می‌شود، هریک از این بخش‌های متباین چه نام دارد؟  
 (۱) سکانس (۲) سیلوئت (۳) ضرباهنگ (۴) ویستا
- ۱۰۹- در اصول طراحی مکان مرکزی شهری کدام مورد معنی‌دار و پراهمیت است؟  
 (۱) توسعه‌ی معابر سواره (۲) ایجاد جذابیت و یکنواختی (۳) اطمینان از تداوم بصری و عملکردی (۴) بالا بردن ارزش اقتصادی زمین
- ۱۱۰- در آئین برنامه‌سازی پایدار کدام مفهوم نیازمند درک و پذیرش است؟  
 (۱) پایداری یک فرآیند مستمر است نه یک نقطه پایان ثابت (۲) آنچه که باید پایدار باشد، لزوماً نباید معین و مشخص باشد. (۳) لزوم اداره کردن طبیعت به وسیله جوامع شهری از اصول اساسی پایداری است. (۴) توسعه طبیعی بر توسعه اقتصادی و اجتماعی و سیاسی و فرهنگی و کالبدی مقدم است.
- ۱۱۱- کدام نوع از بلوک‌ها با الزامات نفوذپذیری کالبدی و بصری در طراحی شهری سازگارتر (پاسخده‌تر) است؟  
 (۱) عرضی (۲) طولی (۳) شعاعی (۴) شطرنجی
- ۱۱۲- تصویر زیر بیانگر کدام یک از تکنیک‌های بصری است؟



- (۱) تلخیص  
 (۲) تکرار  
 (۳) تلویح  
 (۴) تسلسل



- ۱۱۳- در خصوص تناسبات طلایی کدام رابطه صحیح است؟

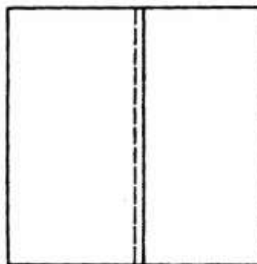
$$\frac{b}{a} = \frac{r}{c} \quad (۱)$$

$$\frac{a}{b} = \frac{c}{a} \quad (۲)$$

$$r^2 = \left(\frac{a}{c}\right)^2 + a^2 \quad (۳)$$

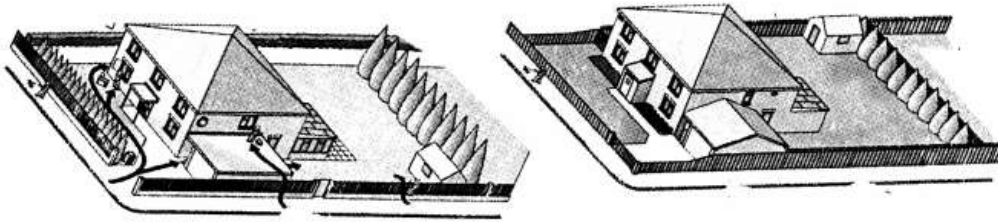
$$r^2 = \left(\frac{b}{c}\right)^2 + a^2 \quad (۴)$$

- ۱۱۴- در چه حالت در پرسپکتیو ۲ نقطه‌ای قطعاً دو سطح از سطوح مکعب دیده می‌شود؟  
 (۱) وقتی که از بالا به مکعب نگریسته شود.  
 (۲) وقتی که از پایین به مکعب نگریسته شود.  
 (۳) وقتی که ارتفاع مکعب با ارتفاع چشم ناظر یکی باشد.  
 (۴) در پرسپکتیو ۲ نقطه‌ای همیشه سه سطح دیده می‌شود.
- ۱۱۵- اگر یک خط، مربعی را بسیار نزدیک به خط نیمه آن قطع کند اما با این حال از آن فاصله داشته باشد، می‌توان گفت:



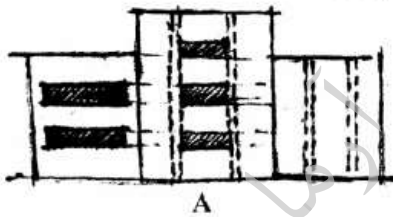
- (۱) فاصله از محور وضعیت نامتعادل خود را هم‌آهنگ می‌سازد.  
 (۲) فاصله از محور وضعیت نامتعادل خود را مشخصاً جلوه می‌دهد.  
 (۳) فاصله از محور، با وجود ناچیز بودن هیچ نقشی در بر هم زدن تعادل نداشته و اتفاقاً بر محور تأکید نموده و تعادل را بیشتر می‌کند.  
 (۴) فاصله از محور، با وجود ناچیز بودن، بیننده را آشفته می‌کند، چون نه نشانگر تعادل است و نه آن قدر از محور دور که وضعیت نامتعادل خود را مشخصاً جلوه دهد.

۱۱۶- تصویر زیر به کدام یک از مفاهیم اشاره دارد؟



- (۱) CPTED
- (۲) AHP
- (۳) Lost Space
- (۴) Space Syntax

- ۱۱۷- در کدام نوع از طراحی شهری، هدف طراحی، ایجاد زیرساخت است؟  
 (۱) کامل (۲) محرک (۳) هماهنگ (۴) قطعه قطعه
- ۱۱۸- در دوره ..... شهر جنبه هنری می گیرد و به عنوان یک واحد معماری طرح می شود.  
 (۱) نئوکلاسیک (۲) گوتیک (۳) رنسانس (۴) باروک
- ۱۱۹- هم پیوندی فضاهای شهری در دوره ی باروک غالباً به کدام طریق صورت گرفته است؟  
 (۱) فضاهای الحاقی (۲) هم پوشانی فضاها (۳) فضاهای حد واسط (۴) کشش و تنش بین نشانه های مهم
- ۱۲۰- ..... مرکز واحد همسایگی در نظریه کلارنس پری می باشد.  
 (۱) پارک (۲) دبستان (۳) کلیسا (۴) کودکستان
- ۱۲۱- بهترین مثال برای هم پیوندی محوری فضاهای شهری، کدام است؟  
 (۱) روم باستان (۲) قرون وسطی (۳) مصر باستان (۴) یونان باستان
- ۱۲۲- از نظر جین جیکوبس چه عناصری از شهر به عنوان حیاتی ترین اندام شهر محسوب می شود؟  
 (۱) میداین (۲) پیاده راهها (۳) خیابانها و میداین (۴) خیابان و پیاده روها
- ۱۲۳- نسبت تقریبی عرض به طول میدان نقش جهان چقدر است؟  
 (۱) ۱ به ۴ (۲) ۱ به ۲ (۳) ۱ به ۳ (۴) ۱ به ۲/۵
- ۱۲۴- در ساخت مسجد شریف لطف الله اصفهان در دوران صفویه از کدام اصل پیروی شد؟  
 (۱) فضای انسانی (۲) مقیاس ابرسانی (۳) نظم متقارن (۴) نفوذپذیری بصری
- ۱۲۵- شیب و خصوصیات فیزیکی محل در بررسی های مرتبط با کدام یک از ماتریس های زیر انجام می گیرد؟  
 (۱) وابستگی (۲) مطلوبیت (۳) ظرفیت (۴) سازگاری
- ۱۲۶- طراحی پیشنهادی در پلاک A، براساس کدام یک از اصول زیر صورت گرفته است؟



- (۱) یکدستی
- (۲) تضاد
- (۳) غنای حسی
- (۴) گشتالت

- ۱۲۷- کدام یک از عوامل زیر در کاهش مصرف انرژی مؤثرتر است؟  
 (۱) ایجاد کاربری های مختلط (۲) تفکیک کاربری ها (۳) توسعه شبکه ارتباطی سواره (۴) تأمین پارکینگ کافی در سطح شهر
- ۱۲۸- به عقیده هیلیر نفوذ بصری انسان در فضا بر چه عاملی اثر می گذارد؟  
 (۱) تناسب فضا (۲) جذابیت فضا (۳) حس تعلق به فضا (۴) حرکت در فضا
- ۱۲۹- اکثر ناظرین در شهرها با کدام نقشه به تجسم تصاویر و مناظر به منظور افزایش ظرفیت ذهنی جهت یادگیری و یادآوری اطلاعات می پردازند؟  
 (۱) ادراکی (۲) کاربری (۳) دسترسی ها (۴) پهنه بندی
- ۱۳۰- کدام یک از موارد زیر مفهوم شکل پایدار شهری را بهتر معرفی می کند؟  
 (۱) ساختار پراکنده و انعطاف پذیر (۲) ساختار متراکم (۳) ساختار متراکم مبتنی بر ساخت و سازهای حومه ای (۴) ساختار فشرده مبتنی بر توسعه حمل و نقل عمومی