

326

A

نام :

نام خانوادگی :

محل امضاء :

دفترچه شماره ۲
صبح پنجشنبه
۹۲/۱۱/۱۷



جمهوری اسلامی ایران
وزارت علوم، تحقیقات و فناوری
سازمان سنجش آموزش کشور

اگر دانشگاه اصلاح شود مملکت اصلاح می‌شود.
امام خمینی (ره)

آزمون ورودی دوره‌های کارشناسی ارشد ناپیوسته داخل - سال ۱۳۹۳

مجموعه هنرهای پژوهشی و صنایع دستی

(فلسفه هنر - صنایع دستی - هنر اسلامی - پژوهش هنر - مطالعات موزه) - کد ۱۳۵۹

مدت پاسخگویی: ۴۰ دقیقه

تعداد سؤال: ۱۰۰

عنوان مواد امتحانی، تعداد و شماره سؤالات

ردیف	مواد امتحانی	تعداد سؤال	از شماره	تا شماره
۱	فلسفه غرب و زیبایی‌شناسی	۲۰	۷۱	۹۰
۲	اصول فلسفه و عرفان اسلامی	۲۰	۹۱	۱۱۰
۳	شناخت مواد و مصالح	۲۰	۱۱۱	۱۳۰
۴	هنرهای دستی و سیر تحول آن در ایران و جهان	۲۰	۱۳۱	۱۵۰
۵	موزه‌داری	۲۰	۱۵۱	۱۷۰

بهمن ماه سال ۱۳۹۲

استفاده از ماشین حساب مجاز نمی‌باشد.

این آزمون نمره منفی دارد.

- ۷۱- هنر نزد هگل به کدام یک از موارد ذیل تعبیر می‌شود؟
 (۱) باز تولید مکانیکی (۲) تجلی اصلی متافیزیکی (۳) تقلید یا بازنمایی طبیعت (۴) مانند سازی طبیعت
- ۷۲- نظریه نوبازنمایی در قرن بیستم بر کدام یک از موارد ذیل تأکید می‌کند؟
 (۱) دارای فرم معنادار باشد.
 (۲) صرفاً متضمن نسخه‌برداری از طبیعت زیبا باشد.
 (۳) فرامایاندن تجارب ذهنی را در برداشته باشد.
 (۴) قابلیت تأویلی در اثر هنری وجود داشته باشد و دارای محتوای معناشناختی باشد.
- ۷۳- عبارت «زیبا آن چیزی است که بدون مفهوم عقلی به عنوان متعلق یک رضایت ضروری شناخته و تصدیق می‌گردد» در زیبایی‌شناسی کانت مأخوذ از ملاحظه حکم ذوقی بر حسب کدام دقیقه است؟
 (۱) جهت (۲) کمیت (۳) کیفیت (۴) نسبت
- ۷۴- کدام یک از متفکران (به ترتیب) کانت را از خواب جزمیت در اخلاق و فلسفه بیدار کردند؟
 (۱) هیوم - ژان ژاک روسو (۲) لاک - هیوم (۳) ژان ژاک روسو - هیوم (۴) بارکلی - هیوم
- ۷۵- «اخلاق نیکوماخوس، اعترافات، گفتار در روش، نجاة» به ترتیب از کدام یک فلاسفه غرب و اسلام می‌باشد؟
 (۱) ارسطو - سن‌توماس - دکارت - ابن‌سینا (۲) ارسطو - اگوستین - دکارت - ابن‌سینا
 (۳) توماس - ارسطو - کانت - ملاصدرا (۴) اگوستین - ارسطو - کانت - سهروردی
- ۷۶- کتب «تئاتوس، متافیزیک، قانون، شفا» به ترتیب دارای چه موضوعی است؟
 (۱) معرفت - فلسفه - طب - فلسفه (۲) وجود - فلسفه - طب - عشق
 (۳) معرفت - الهیات - فلسفه - طب (۴) عشق - فلسفه - فلسفه - طب
- ۷۷- کدام نظریه پرداز، اصل مساوات ذوقها را در باره‌ی زیبایی اشیاء یکسره کنار گذاشته است؟
 (۱) اپیکور (۲) شافسبری (۳) هاجسن (۴) هیوم
- ۷۸- هنر دیونوسوسی ناب نزد نیچه، کدام هنر است؟
 (۱) تراژدی (۲) شعر
 (۳) موسیقی (۴) هنرهای تصویری یا تصویرنگاره‌های هنری
- ۷۹- در متافیزیک حضور، نوشتار به علت غیبت نویسنده در کدام وادی از فلسفه فاصله می‌گیرد؟
 (۱) استعاره و مجاز (۲) تشبیه و نماد (۳) تقابل‌ها و تشابهات (۴) نماد، نشانه، استعاره
- ۸۰- تأکید کانت در نقد سوم بر قوه حکم متضمن چه نکته اساسی است؟
 (۱) قوه تأملی و تعینی حکم را با هم پیوند می‌دهد. (۲) قوه تأملی را بر قوه تعینی اولویت می‌بخشد.
 (۳) قوه تعینی را بر قوه تأملی برتری می‌بخشد. (۴) میان قوه تأملی و تعینی حکم تفکیک و تمایز ایجاد می‌کند.
- ۸۱- نماد ارزشیابی ایدئولوژیک در بستر رویکرد ساختار گرایانه بر چه مقوله‌ای استوار است؟
 (۱) متافیزیک حضور (۲) تقابل‌های دوتایی (۳) تحلیل انتقادی مفاهیم (۴) تحلیل انتقادی نشانه‌ها
- ۸۲- فرمالیسم انتقادی به چه معناست؟ فرمالیسم انتقادی
 (۱) عوامل روانکاوانه را مهم می‌شناسد.
 (۲) عوامل تاریخی را مهم تلقی می‌کند.
 (۳) ابعاد زیستی هنرمند را در شکل‌گیری هنر او مؤثر می‌داند.
 (۴) در تبیین اثر هنری عوامل تاریخی، زندگی‌نامه‌ای و روانکاوانه را نادیده می‌گیرد.
- ۸۳- مراد از هنر «آوانگارد» چیست؟
 (۱) هدف خود را ارشاد آدمیان در حوزه هنر می‌داند.
 (۲) هدف خود را پیشرفت در حوزه فرم هنری تلقی می‌کند.
 (۳) هدف خود را ارشاد هنرمندان در دنباله‌روی از ژانرهای خارق‌العاده می‌شمارد.
 (۴) هدف خود را از لحاظ فرهنگی نسبت به سایر دست اندرکاران هنر پیشرو می‌داند.
- ۸۴- تضاد آب و آتش یا مهر و کین از کدام متفکر پیش از سقراطی است و نماد آن چیست؟
 (۱) هراکلیتس - ثبات و تغییر (۲) آناکسیمندر - ثبات و تغییر
 (۳) آناکسیمنس - آفرینش و بیکرانگی (۴) آناکسیمندر - آپایرون و امر بیکران
- ۸۵- از نظر شلینگ، درک زیبایی‌های طبیعی منوط به چیست؟
 (۱) درک و فهم ایده
 (۲) درک و فهم آثار هنری
 (۳) معرفت هستی‌شناسانه و ایستیمولوژیک
 (۴) شهود عوامل مثالی که زیبایی‌های معقول و محسوس از آن نشأت می‌گیرند.

- ۸۶- از نظر شوپنهاور، هنر چه کارکردی دارد؟
 (۱) اندیشه‌ی نابغه را به صورتی ایده‌آل، مجسم می‌کند.
 (۲) شناختی از جوهره‌ی زیبایی را توسط هنرمند نابغه به صورتی کیهانی، آشکار می‌کند.
 (۳) گونه‌ای مُسکن است که موقتاً انسان را از ستمگری‌ها و سلطه‌ی نیازها و امیال می‌رهاند.
 (۴) اراده‌ی معطوف به خواست زیبایی و زندگی را از پندارها و دردها را به نمایش می‌گذارد.
- ۸۷- کلاویول مدعی است که داوری درباره‌ی اثر هنری اگر به احساس اصیل هنرمند معطوف باشد این امر متضمن وجهی می‌باشد.
 (۱) ژرف‌بینی
 (۲) روان‌کاوی حالات درونی هنرمند
 (۳) بازنمایی حالات درونی هنرمند (Representation)
 (۴) سفسطه انفعالی (pathetic fallacy)
- ۸۸- ارنست گامبریچ مدعی است هنرمند آنچه را
 (۱) که نقاشی کرده می‌بیند.
 (۲) می‌بیند به تصویر درمی‌آورد.
 (۳) احساس می‌کند به تصویر درمی‌آورد.
 (۴) در طبیعت زیبا می‌بیند به تصویر می‌کشد.
- ۸۹- نظرگاه «گنورک لوکاچ» در مورد برداشت کانت و هگل در باب هنر چگونه توجیه‌پذیر است؟
 (۱) فلسفه کانت و هگل را مکمل هم در امر هنر و زیبایی تلقی کرد.
 (۲) تنها به فلسفه مارکس در تبیین هنر و زیبایی تکیه کرد و فلسفه کانت و هگل را پاره‌گویی‌های بورژوازی شمرد.
 (۳) فلسفه هنر هگل را بر زیبایی‌شناسی کانت ترجیح داد زیرا مدعی بود که کانت در صدور احکام ذوقی نقش تاریخی و اجتماعی هنر را نادیده گرفته است.
 (۴) فلسفه کانت در امر هنر را بر فلسفه هگل ترجیح داد بدان جهت که به عقیده او کانت ترجیح دقیق‌تری از احکام هم در امر هنر و زیبایی تکیه تلقی کرد.
- ۹۰- اصل انتقال تجربیات دو سو به اختصاص به کدام مکتب فکری دارد؟
 (۱) ایده‌آلیسم (۲) پراگماتیسم (۳) رئالیسم (۴) راسیونالیسم

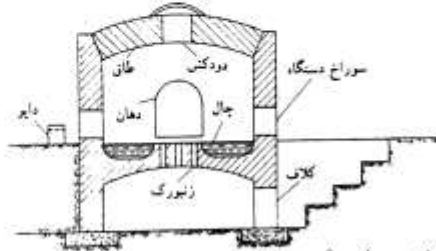
اصول فلسفه و عرفان اسلامی

- ۹۱- مراد از عدم در بیت زیر چه نوع عدمی است؟
 «عدم آینه هستی است مطلق در او پیداست عکس تابش حق»
 (۱) مطلق (۲) ثبوتی (۳) اضافی (۴) اثباتی
- ۹۲- موضوع کتب «شفاء - حکمة الاشراف، تجرید الاعتقاد» به ترتیب عبارتند از :
 (۱) فلسفه، عرفان، فلسفه (۲) فلسفه، فلسفه، کلام
 (۳) طب، فلسفه، کلام (۴) طب، کلام، عرفان
- ۹۳- کدام‌یک از توصیفات زیر در مورد «وجود» صادق نیست؟
 (۱) جنس و فصل ندارد.
 (۲) دارای جزء مقداری نیست.
 (۳) دارای ماده و صورت نیست.
 (۴) نمی‌توان به صورت بدیهی درک کرد.
- ۹۴- از عبارت «حصول معلوم برای عالم حصول یک امر مجرد است نزد عالم و نه حصول یک پدیده مادی متغیر» چه چیزی را می‌توان نتیجه گرفت؟
 (۱) اتحاد عالم و معلوم (۲) حصول بودن تمامی علوم
 (۳) رابطه متقابل علم و عالم (۴) بازگشت تمامی علوم حضوری به علم حصولی
- ۹۵- کدام‌یک از ابیات زیر به مفهوم این بیت اشاره نمی‌کند؟
 «زمن بشنو حدیث بی‌کم و بیش ز نزدیکی تو دور افتادی از خویش»
 (۱) هر کس به یار دست در آغوش و بی‌خبر جوید خیر ز یار که آن یار کجاست
 (۲) من چو کلکم در میان اصبعین نیستم در صف طاعت بین بین
 (۳) جمله یک نور است لیکن رنگ‌های مختلف اختلافی در میان این و آن انداخته
 (۴) تو کوی دوست همی جوئی و نمی‌دانی که گر نظر به حقیقت کنی تو آن گوئی
- ۹۶- تفاوت مُثُل افلاطونی و سهروردی در این است که :
 (۱) هیچ‌کدام ثابت نیستند.
 (۲) هیچ‌کدام برزخی نیستند.
 (۳) مُثُل افلاطونی ثابت ولی مُثُل سهروردی برزخی هستند.
 (۴) مُثُل افلاطونی برزخی ولی مُثُل سهروردی ثابت هستند.

- ۹۷- کلام، «سبحانی ما اعظم شأنی» از کدام عارف است؟
 (۱) بایزید بسطامی (۲) حلاج (۳) ابوسعید ابوالخیر (۴) ابوالحسن خرقانی
- ۹۸- در سنت عرفانی چه کسی طرح «وحدت وجود» را بیان داشته و چه کسی با طرح آن مخالفت نموده است؟
 (۱) محی الدین عربی - عزالدین کاشانی (۲) محی الدین عربی - علاءالدوله سمنانی
 (۳) جنید بغدادی - عزالدین کاشانی (۴) جنید بغدادی - علاءالدوله سمنانی
- ۹۹- دل عارف کامل که همه‌ی معانی و مفاهیم و اسرار در آن منعکس و متجلی می‌گردد با کدام بیت زیر مرتبط است؟
 (۱) همچو جم، جرعه‌ی می کش که ز سر ملکوت بر تو جام جهان بین دهدت آگاهی
 (۲) علم نبود غیر علم عاشقی مابقی تلبیس ابلیس شقی
 (۳) دل منور کن به انوار جلی چند باشی کاسه لیس بوعلی
 (۴) بشنو این نی چون حکایت می‌کند وز جدائیها حکایت می‌کند
- ۱۰۰- هر چه به محض موهبت بر دل پاک سالک راه طریقت از جانب حق وارد شود را می‌نامند.
 (۱) محو (۲) مقام (۳) حال (۴) جمع
- ۱۰۱- کدام دسته از حکما تنها به سه جوهر عقل، نفس و جسم معتقدند؟
 (۱) حکمای اشراق (۲) حکمای مشاء و متعالیه (۳) حکمای مشاء (۴) حکمای متعالیه
- ۱۰۲- در اصطلاح صوفیه «طمس» عبارتست از مقام
 (۱) توبه (۲) توکل (۳) رضا (۴) فنای صفات
- ۱۰۳- بوعلی‌سینا برهان «وسط و طرف» را برای محال بودن چه موضوعی مطرح می‌نماید؟
 (۱) طفره (۲) دور (۳) تسلسل (۴) اجتماع نقیضین
- ۱۰۴- مقام مشیت الهی مربوط به کدام عالم نیست؟
 (۱) ملکوت (۲) خلق (۳) امر (۴) اراده
- ۱۰۵- از نظر حکمای فلسفی ملاک استغنائی از علت چه چیزی است؟
 (۱) امکان (۲) حدوث (۳) قدم زمانی (۴) وجوب ذاتی
- ۱۰۶- کتاب «مرصاد العباد» اثر چه کسی است؟
 (۱) نجم‌الدین رازی معروف به دایه (۲) نجم‌الدین کبری معروف به شیخ ولی تراش
 (۳) نجم‌الدین کبری معروف به دایه (۴) نجم‌الدین رازی معروف به شیخ ولی تراش
- ۱۰۷- کدام عبارت در مورد قانون علیت صادق نیست؟
 (۱) رابطه علیت یک رابطه وجودی است.
 (۲) پذیرش قانون علیت نیازمند اثبات است.
 (۳) همواره میان علت و معلول سنخیت برقرار است.
 (۴) قانون علیت مبتنی بر اصل محال بودن ترجیح بدون مرجع است.
- ۱۰۸- موضوع حرکت در «حرکت جوهری» عبارتست از
 (۱) ماده شیء (۲) جوهر و ذات شیء
 (۳) ماده به ضمیمه صورتی خاص (۴) ماده به ضمیمه صورتی نامشخص
- ۱۰۹- نخستین بار چه کسی تقدم و تأخر دهری را مطرح نموده است؟
 (۱) بوعلی‌سینا (۲) شیخ اشراق (۳) میرداماد (۴) ملاصدرا
- ۱۱۰- در کدام مرتبه عقل به مقامی می‌رسد که همه علوم کسب شده بالفعل در آن حاضرند و عقل به همه آنها التفات و توجه دارد زیرا با عقل فعال مرتبط است؟
 (۱) مستفاد (۲) بالفعل (۳) بالملکه (۴) بالقوه

- ۱۱۱- کتاب معروف ابوریحان بیرونی درباره‌ی معدن‌شناسی و فلزات چه نام دارد؟
 (۱) مقامات حریری (۲) عمدة الکتاب (۳) الحیل (۴) الجماهر فی معرفة الجواهر

۱۱۲- تصویر مقابل بیانگر چیست؟



- (۱) ریخته‌گری الیاز
 (۲) کوره پخت سفال
 (۳) کوره شیشه‌گری
 (۴) کوره ذوب طلا

۱۱۳- در هنر زرکوبی روی فولاد «مصقول» کردن به کدام مرحله از کار اطلاق می‌شود؟

- (۱) پرداخت طلا با عقیق
 (۲) موج‌دار کردن فولاد با طلا
 (۳) کوبیدن زر روی سنگ مرمر صیقلی
 (۴) ایجاد شکاف بر سطح فولاد برای نشان دادن طلا

۱۱۴- تصویر مقابل مربوط به چه ابزاری است؟



- (۱) پنبه پاک‌کنی
 (۲) شانه‌زنی یشم
 (۳) چله‌کشی جاجیم
 (۴) مرمت ریشه قالی

۱۱۵- رایج‌ترین ماده‌ی چسبنده در ساخت مرکب و رنگ‌های آبرنگی در هنر اسلامی کدام است؟

- (۱) صمغ عربی (۲) سریشم (۳) چسب ماهی (۴) چسب سفیده‌ی تخم‌مرغ

۱۱۶- حریر سمرقندی چیست؟

- (۱) شال ابریشمی
 (۲) نوعی پارچه ابریشمی بسیار ظریف
 (۳) پارچه بسیار لطیف کتانی
 (۴) نوعی کاغذ از ضایعات ابریشم

۱۱۷- از «عصفر» چه رنگی حاصل می‌شود؟

- (۱) آبی (۲) زرد (۳) سبز (۴) قرمز

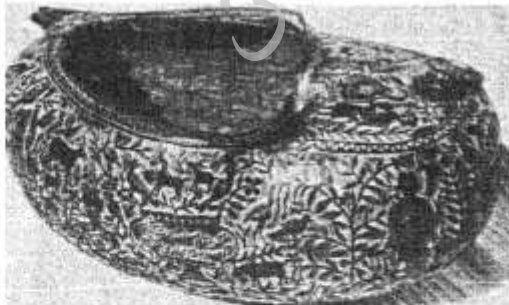
۱۱۸- در ایران از چه موادی برای دباغی چرم استفاده می‌شد؟

- (۱) مازو و آهک (۲) مازو و گال بلوط (۳) نمک و گال بلوط (۴) نمک و کربنات سرب

۱۱۹- دی‌اکسید منگنز یا مگنزیاز چه کاربردی در تولید شیشه دارد؟

- (۱) باعث استحکام شیشه می‌شود.
 (۲) باعث هفت رنگ شدن شیشه می‌شود.
 (۳) ته رنگ سبز یا قهوه‌ای برای شیشه ایجاد می‌کند.
 (۴) باعث شفاف شدن و بی‌رنگ شدن شیشه می‌شود.

۱۲۰- ماده تشکیل دهنده شیء مقابل چیست؟



- (۱) چوب
 (۲) سفال
 (۳) سنگ
 (۴) فلز

۱۲۱- ماده‌ی اولیه ساخت «آهار» در آهارزنی کاغذ چیست؟

- (۱) مازو (۲) نشاسته (۳) صمغ (۴) خمیر سریشم

۱۲۲- در شیشه‌سازی اوایل دوران اسلامی، اکسید آهن چه تأثیری در ساخت شیشه داشت؟

- (۱) استحکام (۲) بی‌رنگ کردن (۳) هفت رنگ کردن (۴) ایجاد ته رنگ سبز یا قهوه‌ای

- ۱۲۳- رخ بری چه عملی است؟
 (۱) صیقلی کردن و دو پوست کردن کاغذ
 (۲) زیرساخت چهره‌سازی در نگارگری
 (۳) رفع پرزهای اضافی پارچه‌های برک
 (۴) جداسازی قسمت نازک پوست حیوانات از بن آن
- ۱۲۴- کدام نوع کاغذ برای تحریر اسناد و مدارک و عهدنامه‌های خلفا به کار می‌رفته است؟
 (۱) بغدادی (۲) رومی (۳) شامی (۴) مرغی
- ۱۲۵- در لعاب‌کاری سفال در سرزمین‌های اسلامی، اکسید مس در لعاب‌های قلیایی، رنگ و در لعاب‌های سریبی، رنگ به وجود می‌آورد.
 (۱) سبز - آبی (۲) زرد - سبز (۳) آبی فیروزه‌ای - قرمز (۴) آبی فیروزه‌ای - سبز
- ۱۲۶- «خرسینی» چه نوع ماده‌ای است؟
 (۱) پارچه (۲) فلز (۳) کاغذ (۴) لعاب
- ۱۲۷- در رنگرزی سنتی کدام ماده تولید رنگ زرد می‌کند؟
 (۱) روناس (۲) قمبیه (۳) گل رنگ (۴) لاک
- ۱۲۸- معمولاً از مخلوط چه موادی جهت اجرای زیرساخت (لایه‌چینی تمپرا) استفاده می‌شود؟
 (۱) مل + سریشم (۲) مل + روغن بزرک (۳) گچ + لاک (۴) گچ + روغن جلا
- ۱۲۹- کدام دانشمند مسلمان به کیفیت دی‌اکسید منگنز برای بی‌رنگ کردن و شفاف کردن شیشه پی برد؟
 (۱) ابن سینا (۲) ابن هیثم (۳) جابرین حیان (۴) رازی
- ۱۳۰- تصویر مقابل چه پیشه‌ای را نشان می‌دهد؟
 (۱) استخراج طلا
 (۲) عساری
 (۳) قایق‌سازی
 (۴) کاغذسازی



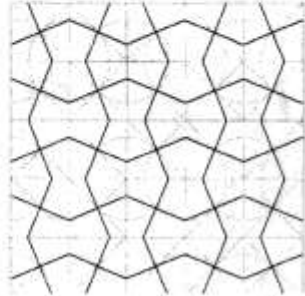
هنرهای دستی و سیر تحول آن در ایران و جهان

- ۱۳۱- مرقع گلشن در کجا تهیه شد؟
 (۱) اصفهان (۲) استانبول (۳) تبریز (۴) هند
- ۱۳۲- کتاب تاریخ علم و فن آوری نوشته کیست؟
 (۱) احمد آرام (۲) جی کلاک (۳) جیمز مک کلین (۴) مهدی فرشاد
- ۱۳۳- بشقاب سفالی در تصویر مقابل مربوط به کدام مکان است؟
 (۱) ری (۲) سمرقند (۳) موصل (۴) نیشابور



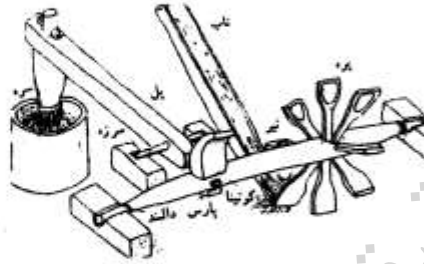
- ۱۳۴- «زیج» به چه معناست؟
 (۱) متونی درباره فنون کتاب آرایی
 (۲) دست‌نامه‌های اختر شناسی در تمدن اسلامی
 (۳) متون فنی برای ساخت ماشین‌های مکانیکی
 (۴) فنون و آداب تولید رنگدانه‌ها در هنرهای سنتی
- ۱۳۵- کدام نوع از خطوط در نزد عثمانی‌ها بیشتر رواج داشت؟
 (۱) توقیع و رقاع (۲) ثلث (۳) محقق و ریحان (۴) نسخ

- ۱۳۶- کدام دانشمند مسلمان پیرامون پرسیکتیو و علم مناظر تألیفات مهمی دارد؟
 (۱) رازی (۲) جابر بن حیان (۳) ابن سینا (۴) ابن هیثم بصری
- ۱۳۷- نقش هندسی مقابل چه نام دارد؟



- (۱) مداخل فرفره
 (۲) موج در موج
 (۳) چهار ترنج
 (۴) طبل در طبل

- ۱۳۸- در سده هفت و هشت هجری خط مطلوب قرآن‌های بزرگ چه بود؟
 (۱) تعلیق (۲) ثلث (۳) ریحان (۴) نسخ
- ۱۳۹- کدام اصطلاح برای چرم‌های ظریف پوست بزی که چرم‌سازان گورکان در نزدیک مرو می‌ساختند، به کار می‌رفته است؟
 (۱) ساغری (۲) سختیان (۳) زاغی (۴) خارچوغ
- ۱۴۰- سگمه دوزی یکی از رودوزی‌های سنتی است که در آن می‌شود.
 (۱) قسمت‌هایی از پارچه تبدیل به توری
 (۲) حاشیه پارچه نوارهای ابریشمی دوخته
 (۳) قسمت‌هایی از ریشه پارچه تبدیل به زنجیره
 (۴) قسمت‌هایی از پارچه نخ گلابتون دوخته
- ۱۴۱- تصویر مقابل مربوط به چه حرفه‌ای است؟



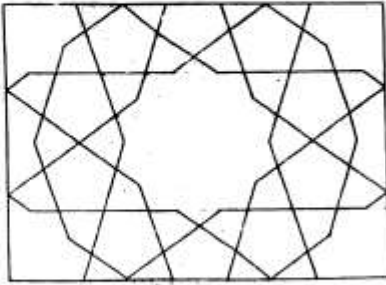
- (۱) آب کشی
 (۲) برنج کوبی
 (۳) چاپ دستی
 (۴) نخ رسی

- ۱۴۲- «چاو» چیست؟
 (۱) نوعی جلد چرمی
 (۲) نوعی کاغذ سمرقندی
 (۳) نوعی تکنیک کاغذ سازی در تمدن اسلامی
 (۴) پول کاغذی رایج در تبریز زمان ایلخانان
- ۱۴۳- «چلیپا» معادل کدام واژه در اصطلاحات نقوش در هنرهای سنتی است؟
 (۱) بازوبند (۲) چهار لنگه (۳) سرمه‌دان (۴) شمشه
- ۱۴۴- فن تزئین سفال که در آن خمیر نازک از گل رس از سوراخ کیسه‌ای با فشار به شکل خطوط و مارپیچ روی ظرف نهاده می‌شود، چه نام دارد؟
 (۱) اسلب (۲) اسگرافیتو (۳) باربوتین (۴) تراسیگیلاتا
- ۱۴۵- تصویر شیء مقابل متعلق به کجاست؟



- (۱) تل باکون
 (۲) سیلک
 (۳) شوش
 (۴) نهاوند

۱۴۶- نام نقش هندسی مقابل کدام است؟



- (۱) چهار شمشه سرمه‌دان
- (۲) طبل قناس
- (۳) تند ده
- (۴) کند دو پنج

۱۴۷- زادگاه «مهر استوانه‌ای» نامیده می‌شود.

- (۱) شوش
- (۲) سومر
- (۳) چتل هویوک
- (۴) تل باکون

۱۴۸- ظرف فلزی که در تصویر دیده می‌شود متعلق به کدام دوره است؟



- (۱) ایلخانی
- (۲) تیموری
- (۳) سلجوقی
- (۴) صفوی

۱۴۹- مخراجکاری، روشی جهت است.

- (۱) نصب نخ گلابتون بر روی پارچه
- (۲) مهره کردن رنگ طلا در تذهیب
- (۳) نصب مفتول‌های طلا بر روی فولاد
- (۴) نصب سنگ‌های قیمتی بر روی فلزات

۱۵۰- جهت حکاکی روی چوب بهترین زاویه تراش در است.

- (۱) راستای طول چوب
- (۲) جهت خطوط اصلی طراحی
- (۳) جهت رشد الیاف چوب
- (۴) راستای عمود بر رشد الیاف چوب

موزه‌داری

۱۵۱- دوره کارشناسی رشته موزه‌داری در کدام مرکز دانشگاهی دایر است؟

- (۱) دانشگاه هنر شیراز
- (۲) دانشگاه هنر تهران
- (۳) دانشگاه شیراز
- (۴) دانشگاه اصفهان

۱۵۲- عمارت تاریخی رکیب‌خانه به چه مکانی تبدیل شده است؟

- (۱) مدرسه
- (۲) مهمان‌خانه
- (۳) موزه
- (۴) نمایشگاه هنرهای تجسمی

۱۵۳- نخستین موزه ملی که بر مبنای یک مجموعه خصوصی گشایش یافت چه نام دارد؟

- (۱) آشمولین
- (۲) بطلمیوس
- (۳) لوور
- (۴) ملی ایران

۱۵۴- شعار سال ۲۰۱۱ شورای بین‌المللی موزه‌ها کدام است؟

- (۱) موزه‌ها و دنیای دیجیتال
- (۲) موزه، دیروز، امروز، فردا
- (۳) اشیاء موزه شرح حال شما را بازگو می‌کند.
- (۴) موزه‌ها، خلاقیت و حافظه جمعی را تداعی می‌کنند.

۱۵۵- موزه ویکتوریا آلبرت لندن در چه زمانی افتتاح شد؟

- (۱) اوایل قرن ۲۰ میلادی
- (۲) اواسط قرن ۲۰ میلادی
- (۳) اواسط قرن ۱۹ میلادی
- (۴) اوایل قرن ۱۹ میلادی

۱۵۶- کتاب **Museum Basics** اثر کیست؟

- (۱) Timothy Ambrose
- (۲) Mind Broun
- (۳) Jemi fuchs
- (۴) Eilean Hooper-Green hill

۱۵۷- موزه فرش ایران در چه تاریخی افتتاح شد؟

- (۱) ۱۲ فروردین ۱۳۵۵
- (۲) ۱۲ فروردین ۱۳۵۸
- (۳) ۲۲ بهمن ۱۳۵۷
- (۴) ۲۲ بهمن ۱۳۵۶

۱۵۸- کارهای ساختمانی موزه ملی ایران (موزه ایران باستان) با معماری چه کسی آغاز شد؟

- (۱) آندره‌گدار
- (۲) علی ذاکات
- (۳) عباسقلی معمار باشی
- (۴) ممتاز الملک

۱۵۹- موزه علمی کاخ اکتشافات در کجا واقع شده است؟

- (۱) برلین
- (۲) پاریس
- (۳) لندن
- (۴) مسکو

۱۶۰- منظور از اصطلاح «Inventory» در منابع مطالعات موزه به چه معناست؟

- (۱) فهرست اموال
- (۲) فهرست مجموعه
- (۳) شماره ثبت
- (۴) شماره مجموعه

- ۱۶۱- کدام یک، از خصوصیات رویکرد کلاسیک به موزه‌شناسی است؟
 (۱) ایجاد ارتباط با مخاطب عام در موزه
 (۲) ترویج فرهنگ و ساخت آن
 (۳) گفتمان فرهنگی میان موزه و جامعه
 (۴) مرکز توجه قرار دادن کلکسیون موزه
- ۱۶۲- موزه ملی ملک زیر نظر کدام نهاد اداره می‌شود؟
 (۱) اوقاف
 (۲) آستان قدس رضوی
 (۳) کتابخانه ملی ایران
 (۴) میراث فرهنگی
- ۱۶۳- کدام مورد بیانگر رویکرد متفاوت به معماری موزه بعد از نیمه‌ی دوم قرن ۲۰ است؟
 (۱) استفاده از خانه‌های قدیمی به عنوان موزه
 (۲) ساخت محل نگهداری آثار در زیرزمین موزه
 (۳) جدا قرار گرفتن محل انبار آثار از فضای نمایشگاه
 (۴) ایجاد مکانی در موزه به عنوان گالری برای نمایش آثار
- ۱۶۴- موزه هنرهای ملی در ابتدا به نام چه موزه‌ای مشهور بود؟
 (۱) آثار باقیه
 (۲) هنر و صنایع
 (۳) هنرهای زیبا
 (۴) صنایع مستظرفه
- ۱۶۵- اولین هدف موزه‌ها بنا بر تعریف شورای بین‌المللی موزه‌ها از این مکان چیست؟
 (۱) آموزش و پرورش
 (۲) لذت
 (۳) مطالعه
 (۴) نگهداری
- ۱۶۶- واژه «Museum» اولین بار در چه سالی در انگلستان به کار رفت؟
 (۱) ۱۶۸۲
 (۲) ۱۷۱۵
 (۳) ۱۷۵۱
 (۴) ۱۸۶۲
- ۱۶۷- کدام یک از متخصصین حوزه مخاطب‌شناسی از تشبیه موزه به فروشگاه برای طبقه‌بندی بازدیدکنندگان استفاده می‌نماید؟
 (۱) LYNDA KELLY
 (۲) J.H FALK
 (۳) GEORGE E. HEIN
 (۴) SHARON MACDONALD
- ۱۶۸- «ICOFOM» نام کدام کمیته بین‌المللی تخصصی ایکوم است؟
 (۱) موزه‌شناسی
 (۲) موزه‌های منطقه‌ای
 (۳) حفاظت و ایمنی موزه‌ها
 (۴) مردم‌شناسی و مردم‌نگاری
- ۱۶۹- به منظور سنجش سطح علاقه‌مندی بازدیدکننده و دانش قبلی او در باره یک شی کدام نوع ارزیابی توصیه می‌گردد؟
 (۱) summative
 (۲) Remedial
 (۳) Front-end
 (۴) formative
- ۱۷۰- تعریف زیر از کیست؟
 «موزه مقیاس شعور و میزان عقول و درجه افهام اصناف و مرآت ادراک سلاسل است. مشکلات لاینحل در اینجا حل می‌شود و بر معلومات تاریخی شهود اقامه می‌نماید.»
 (۱) ناصرالدین‌شاه
 (۲) ممتاز الملک
 (۳) صنایع‌الدوله
 (۴) اعتمادالسلطنه