

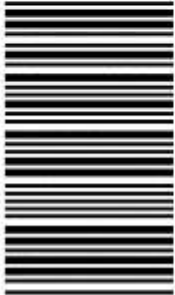
302

D

نام :

نام خانوادگی :

محل امضاء :



302D

صبح پنجشنبه
۹۲/۱۱/۱۷



جمهوری اسلامی ایران
وزارت علوم، تحقیقات و فناوری
سازمان سنجش آموزش کشور

اگر دانشگاه اصلاح شود مملکت اصلاح می‌شود.
امام خمینی (ره)

آزمون ورودی دوره‌های کارشناسی ارشد ناپیوسته داخل - سال ۱۳۹۳

مجموعه مدیریت جهانگردی - کد ۱۱۲۵

مدت پاسخگویی: ۹۰ دقیقه

تعداد سؤال: ۱۳۵

عنوان مواد امتحانی، تعداد و شماره سوالات

ردیف	مواد امتحانی	تعداد سؤال	از شماره	تا شماره
۱	زبان انگلیسی	۳۰	۱	۳۰
۲	برنامه‌ریزی توسعه و اقتصاد جهانگردی	۲۵	۳۱	۵۵
۳	روش‌های کمی در جهانگردی (ریاضیات کاربردی - آمار کاربردی - پژوهش عملیاتی)	۲۰	۵۶	۷۵
۴	مدیریت بازاریابی	۲۰	۷۶	۹۵
۵	علوم اجتماعی	۲۰	۹۶	۱۱۵
۶	تاریخ و جغرافیا	۲۰	۱۱۶	۱۳۵

بهمن ماه سال ۱۳۹۲

استفاده از ماشین حساب مجاز نمی‌باشد.

این آزمون نمره منفی دارد.

Part A: Vocabulary

Directions: Choose the word or the phrase (1), (2), (3), or (4) that best completes each sentence. Then mark your answer sheet.

- 1- Mrs. Harding herself was thin and frail but her son was a _____ sixteen-year-old.
1) unbearable 2) verbose 3) sturdy 4) lethargic
- 2- Some tribes still _____ the more remote mountains and jungles of the country.
1) forego 2) inhabit 3) ensue 4) aggravate
- 3- The _____ of coffee brought Christine into the small cafe.
1) aroma 2) fragility 3) whim 4) badge
- 4- The client _____ our proposal because they found our presentation banal and unimpressive.
1) recognized 2) emulated 3) hailed 4) rejected
- 5- Immediately overcome by _____ for the wrong he had done, I lowered him to the floor and tried to apologize.
1) remorse 2) charity 3) stubbornness 4) esteem
- 6- A health inspector gave _____ instructions on how to correct the problem; we all found out how to handle the situation.
1) perpetual 2) rudimentary 3) explicit 4) trivial
- 7- I _____ the cold I was getting by taking plenty of vitamin C pills and wearing a scarf.
1) vanished 2) squandered 3) forestalled 4) penetrated
- 8- Why would Ian want to claim his inheritance and then give all his money away? It was a _____ to me.
1) riddle 2) peril 3) glory 4) fragment
- 9- He was later accused of writing _____ loan and deposit records, found guilty and sentenced to three years of imprisonment.
1) essential 2) fraudulent 3) vulgar 4) witty
- 10- The question of how the murderer had gained entry to the house _____ the police for several weeks.
1) exhilarated 2) assailed 3) countered 4) perplexed

Part B: Cloze Passage

Directions: Read the following passage and decide which choice (1), (2), (3), or (4) best fits each space. Then mark your answer sheet.

Scuba diving is a form of underwater diving in which a diver uses a self-contained underwater breathing apparatus (scuba) to breathe underwater.

Unlike other modes of diving, (11) _____ rely either on breath-hold or on air pumped from the surface, scuba divers carry their own source of breathing gas, (usually compressed air), (12) _____ greater freedom of movement than with an air line or diver's umbilical and longer underwater endurance than breath-hold. Scuba equipment may be open circuit, in which exhaled gas (13) _____ the surroundings, or closed or semi-closed circuit, (14) _____ is scrubbed to remove carbon dioxide, and (15) _____ replenished from a supply of feed gas before being re-breathed.

- 11- 1) that 2) on which they 3) which 4) they
- 12- 1) allowing them 2) they allow 3) allowed them 4) to allow
- 13- 1) exhausts 2) is exhausted to 3) exhausting 4) be exhausted
- 14- 1) where the gas breathing 2) which breathes the gas
- 3) the breathing gas which 4) in which the breathing gas
- 15- 1) the oxygen is used 2) the oxygen used is
- 3) uses the oxygen to be 4) used is the oxygen

PART A: Reading Comprehension

Directions: Read the following three passages and answer the questions by choosing the best choice (1), (2), (3), or (4). Then mark the correct choice on your answer sheet.

PASSAG 1:

When you think about it, it's amazing that anyone gets away with a carefree holiday. It seems there is limitless potential for things to go wrong, from flight delays and lost luggage to poor accommodation.

A recent questionnaire showed that a third of people who replied had a complaint about their holiday last year. And when these unhappy holiday-makers discussed the problem with their tour company nearly half said it involved time and effort on their part to resolve things. When asked exactly what the reasons were for their dissatisfaction top of the list was flight delays and 20 per cent of holiday-makers to Europe said they had to wait up to an hour.

More worrying is the fact that almost a third of holiday-makers who had complained said it was about the apartment or hotel room they had been allocated. There is an enormous variety of holiday accommodation and we recommend that consumers look for places that have been inspected by the Tourist Boards; this way they can have the confidence that they will get the type of accommodation they are looking for. It seems that tour companies now offer more honest accurate brochures though. Eight-five per cent of holiday-makers who responded to our questionnaire said the description offered by the company matched the place they visited and the facilities provided.

This is good news for the industry and for holiday-makers. A holiday is a major purchase-yet it's one we can't try before we pay. All we have to go on is the brochure and it's a credit to tour operators that they now contain more detail.

- 16- **What does the passage mainly discuss?**
 1) How to leave your holiday worries behind
 2) What a holiday brochure should include
 3) People's views on having a lovely time on holiday
 4) The results of one survey on holiday makers' complaints
- 17- **The expression "nearly half" in the second paragraph refers to ----- .**
 1) problems 2) complaints 3) holiday-makers 4) tour companies
- 18- **According to the passage, all of the following are the reasons for holiday-makers' dissatisfaction EXCEPT ----- .**
 1) tour operators 2) lost luggage 3) flight delays 4) poor accommodation
- 19- **It is stated in the passage that unhappy holiday-makers ----- .**
 1) had to wait at least one hour for their flights
 2) had a complaint about a questionnaire they filled in
 3) had to take the time and trouble to solve their problems
 4) were dissatisfied with the services the Tourist Boards provides
- 20- **It can be inferred from the passage that the writer believes ----- .**
 1) tour brochures now contain more correct information
 2) there are only a few things holiday-makers complain about
 3) it is necessary to spend a lot of money on a holiday
 4) people's responses to questionnaires are helpful to tour operators

PASSAG 2:

The ecotourism business is still very much in need of a shake-up and a standardised approach. There are a few organizations that have sprung up in the last ten years or so that endeavour to educate travellers and operators about the benefits of responsible ecotourism. Founded in 1990, the Ecotourism Society (TES) is a non-profit organization of travel industry, conservation and ecological professionals, which aims to make ecotourism a genuine tool for conservation and sustainable development. Helping to create inherent economic value in wilderness environments and threatened cultures has undoubtedly been one of the ecotourism movement's most notable achievements. TES organizes an annual initiative to further aid development of the ecotourism industry. This year it is launching "Your Travel Choice Makes a Difference", an educational campaign aimed at helping consumers understand the potential positive and negative impacts of their travel decisions. TES also offers guidance on the choice of ecotour and has established a register of approved ecotourism operators around the world.

A leading ecotourism operator in the United Kingdom is Tribes, which won the 1999 Tourism Concern and Independent Traveler's World "Award for Most Responsible Tour Operator". Amanda Marks, owner and director of Tribes, believes that the ecotourism industry still has some way to go to get its house in order. Until now, no ecotourism accreditation scheme has really worked, principally because there has been no systematic way of checking that accredited companies actually comply with the code of practice. Amanda believes that the most promising system is the recently re-launched Green Globe 21 scheme. The Green Globe 21 award is based on the sustainable development standards contained in Agenda 21 from the 1992 Earth Summit and was originally coordinated by the World Travel & Tourism Council (WTTC).

- 21- **According to the passage, the Ecotourism Society (TES) ----- .**
 1) is planning to make an official list of approved ecotourism operators
 2) has tried to make people aware of the effects of their travel decisions
 3) has been responsible for planning annual meetings on ecotourism since 1990
 4) is an organization of travel agency which organizes ecotours
- 22- **The phrase "sprung up" in line 2 can best be replaced by ----- .**
 1) appeared 2) flourished 3) specialized 4) operated
- 23- **It can be understood from the passage that the ecotourism industry ----- .**
 1) has become affiliated with TES
 2) needs a fundamental change
 3) has been in existence for less than a decade
 4) has recently taken a new standardized approach
- 24- **According to the passage, Tribes ----- .**
 1) awards prizes to responsible tour operators
 2) was the best tour operator in 1999
 3) has been regarded as a responsible ecotourism operator
 4) is currently working on a new ecotourism accreditation scheme
- 25- **The paragraph following this passage most probably discusses ----- .**
 1) the 1992 Earth Summit 2) Green Globe 21 scheme
 3) another ecotourism operator 4) the World Travel and Tourism Council

PASSAG 3:

Surveys show that the first thing most people want to do in space is look at Earth. As you orbit Earth, the view is constantly changing. You see mountains, deserts, oceans, rivers, clouds, and even city lights at night. You might also see an active volcano or a forest fire. If the weather conditions are right, you could get a bird's eye view of the aurora borealis.

Space vacations will cost money, of course, but you won't be able to bring the forms of payment we use on Earth. You can't use cash because any coins with sharp edges could damage people or equipment. Credit and debit cards won't work because cosmic radiation would destroy their magnetic strips.

The foreign exchange company Travelex believes it has the answer. They have developed a form of money called the QUID-Quasi Universal Intergalactic Denomination. The QUID is made of a special kind of plastic and has no dangerous sharp edges. QUIDs look like elliptical candies, with different colors and sizes used for different values. Each one has the image of the eight planets in the universe.

Travelex has also developed a new kind of wallet to carry QUIDs and to prevent them from floating around inside the gravity-free areas of a spacecraft. The QUIDs are stacked on top of each other in the wallet, which is fastened at the top with Velcro.

Do you like the idea of a space vacation? Start saving now. Soon you'll be able to buy QUIDs online and at money exchanges and pay for them with any of the world's currencies. Then all you'll have to do is reach for your space wallet and go!

- 26- **What is the passage mainly about?**
- 1) A new currency
 - 2) What happens as you orbit Earth
 - 3) People's growing interest in space vacations
 - 4) How to pay for space vacations
- 27- **What is the writer's purpose in the second paragraph?**
- 1) To emphasize how costly space vacations could be
 - 2) To explain why common forms of payment are unusable in space
 - 3) To introduce a new form of payment to space tourists
 - 4) To tell the reader about the problems with space vacations
- 28- **According to the passage, Travelex ----- .**
- 1) sells QUIDs online
 - 2) is a company which produces wallets
 - 3) has made it easier to carry QUIDs in spacecrafts
 - 4) has made it possible to pay for QUIDs with any currency
- 29- **Which of the following statements is NOT true about QUID?**
- 1) It is made of plastic.
 - 2) It comes in different sizes and colors.
 - 3) It may not damage people or equipment inside a spacecraft.
 - 4) It doesn't float around inside the gravity-free areas of a spacecraft.
- 30- **The author's attitude toward QUID can be described as ----- .**
- 1) Approving
 - 2) Sarcastic
 - 3) Scientific
 - 4) Skeptical

- ۳۱- گردشگری بین‌المللی شامل کدام انواع گردشگری است؟
 (۱) خارجی (Outbound)، داخلی (Domestic) و خارجی‌ها (Inbound)
 (۲) داخلی (Domestic) و خارجی‌ها (Inbound)
 (۳) خارجی (Outbound) و داخلی (Domestic)
 (۴) خارجی (Outbound) و خارجی‌ها (Inbound)
- ۳۲- رابطه بین عرضه و تقاضا در گردشگری مانند رابطه توسعه‌ی محصول است با
 (۱) درآمد (۲) توسعه بازار (۳) هزینه‌ها (۴) کیفیت محصول
- ۳۳- محصولات جهانگردی عبارتند از:
 (۱) منابعی که فرهنگی و تاریخی هستند و می‌توان آن‌ها را تکثیر کرد و گسترش داد.
 (۲) منابع طبیعی، فرهنگی و تاریخی که قابل رؤیت هستند و قبلاً توسط افراد تجربه نشده‌اند.
 (۳) منابعی که از قبل موجود بوده‌اند و آن‌ها را نمی‌توان ایجاد کرد مانند منابع طبیعی، فرهنگی و تاریخی.
 (۴) آنچه که قابل تکثیر، افزودنی و قابل گسترش هستند و منابعی که از قبل موجود بوده‌اند و ممکن است جزو منابع طبیعی، فرهنگی و تاریخی باشند.
- ۳۴- به هرگونه عملیات انتقال غیرمستقیم ایده‌ها و پیام‌ها که با هدف فروش کالاها یا خدمات گردشگری صورت می‌گیرد می‌گویند.
 (۱) بازاریابی (۲) بازاریابی (۳) تبلیغات (۴) تخفیفات
- ۳۵- هزینه نهایی برای یک تور دریایی ۱۰ واحد پول است. کسش قیمتی تقاضا برابر ۱/۵ است. قیمت بهینه هر تور دریایی عبارت است از:
 (۱) ۱۰ واحد پول (۲) ۲۰ واحد پول (۳) ۱۵ واحد پول (۴) ۳۰ واحد پول
- ۳۶- در صورتی که تقاضا برای هتل برابر با $Q = \Delta R^{-0.2} Y^{0.7}$ که در آن Q تعداد مسافر، R، نرخ اجاره هتل و Y درآمد مصرف کننده باشد، کسش قیمتی تقاضا برای هتل عبارت است از:
 (۱) -0.7 (۲) -0.2 (۳) 0.2 (۴) 0.7
- ۳۷- کدام یک جزو ویژگی‌های بارز گردشگری نیست؟
 (۱) آنی بودن (۲) درخاطر ماندن (۳) فصلی بودن تقاضا (۴) غیرقابل تغییر بودن
- ۳۸- کدام یک جزو جاذبه‌های فرهنگی معنوی محسوب می‌شود؟
 (۱) هنرهای نمایشی (۲) معماری (۳) موزه‌ها (۴) محل‌های باستانی
- ۳۹- حوزه‌های اصلی استراتژی‌های توسعه گردشگری کدامند؟
 (۱) بازارها- محصول- منابع انسانی (۲) بازارها- استانداردها- منابع انسانی (۳) محصول- نیازهای آموزشی- نمایندگی‌ها (۴) منابع انسانی- آموزش‌های تخصصی- شبکه‌های فروش
- ۴۰- کدام یک جزو عوامل غیرقیمتی مؤثر بر گردشگری می‌باشد؟
 (۱) نرخ ارز (۲) هزینه خدمات (۳) ترجیحات گردشگر (۴) خدمات تورها
- ۴۱- کسش تقاطعی (ضربداری) تقاضای محصول گردشگری نشانه چیست؟
 (۱) جانشین بودن خدمات گردشگری (۲) قدرت رقابتی در صنعت گردشگری (۳) حساسیت گردشگر نسبت به قیمت محصول گردشگری (۴) حساسیت گردشگر نسبت به تغییرات درآمد گردشگر
- ۴۲- در صورتی که جانشین مناسبی برای محصول گردشگری وجود نداشته باشد، کسش قیمتی محصول گردشگری،
 (۱) کوچکتر می‌شود. (۲) بزرگتر می‌شود. (۳) برابر یک می‌شود. (۴) بی‌نهایت می‌شود.
- ۴۳- کدام یک از صنایع وابسته به گردشگری معمولاً چارچوب زمانی بلند مدت دارند؟
 (۱) حمل و نقل (۲) هواپیمایی (۳) رستوران‌داری (۴) تربیت نیروی انسانی

- ۴۴- کدام یک جزو دلایل بروز صرفه‌های مقیاس در صنعت گردشگری نمی‌باشد؟
 (۱) بازاریابی (۲) خرید انبوه
 (۳) کمبود نیروی انسانی متخصص (۴) یادگیری در حین عمل
- ۴۵- کدام یک جزو عوامل ایجاد کننده مضرات مقیاس در صنعت گردشگری می‌باشد؟
 (۱) خرید انبوه (۲) تخصص گرایی (۳) هزینه‌های مالی (۴) احساس غریبگی کارکنان
- ۴۶- خط هوایی که در یک بازار انحصاری در صنعت گردشگری فعالیت می‌کند، کدام شرط را برای حداکثر سازی سود خود در نظر می‌گیرد؟
 (۱) کوچکتر بودن درآمد متوسط از هزینه متوسط ارائه صندلی‌ها
 (۲) برابری درآمد نهایی با هزینه نهایی یک واحد صندلی بیشتر
 (۳) برابر بودن هزینه کل با درآمد حاصل از ارائه صندلی‌ها
 (۴) بزرگتر بودن درآمد نهایی از هزینه نهایی ارائه یک واحد صندلی بیشتر
- ۴۷- در صورتی که یک فعالیت گردشگری توزیع کنندگان محصول خود را در اختیار بگیرد، چه نوع ادغامی صورت گرفته است؟
 (۱) افقی (۲) افقی پسین (۳) عمودی (۴) عمودی پسین
- ۴۸- در صورتی که برای هر گردشگر مطابق با تمایل پرداخت وی، هزینه‌ها اخذ شود تبعیض
 (۱) درجه اول رخ داده است. (۲) درجه دوم رخ داده است. (۳) درجه سوم رخ داده است. (۴) به هیچ عنوان رخ نداده است.
- ۴۹- در صورتی که به گردشگر بابت خرید محصولات گردشگری به دلیل تعدد خرید، تخفیف ارائه شود، تبعیض
 (۱) درجه اول رخ داده است. (۲) درجه دوم رخ داده است. (۳) درجه سوم رخ داده است. (۴) رخ نداده است.
- ۵۰- در صورتی که بهای اتاق هتل بر اساس فاصله تا مرکز شهر، فاصله تا پارک‌های تفریحی، برخورداری از استخر شنا، سونا و ستاره‌دار بودن هتل تعیین شود، چه نوع روش قیمت‌گذاری استفاده شده است؟
 (۱) هدائیک (۲) رقابتی (۳) تبعیضانه (۴) انحصار رقابتی
- ۵۱- بخش‌بندی بازار در گردشگری بر مبنای رفتار، کدام ویژگی را مد نظر قرار می‌دهد؟
 (۱) سن (۲) درآمد و شغل
 (۳) ویژگی‌های شخصیتی (۴) میزان دانش در برابر یک محصول گردشگری
- ۵۲- ضریب افزایش جهانگردی با توجه به تغییر کدام متغیر، رابطه مستقیم با تولید و درآمد ملی دارد؟
 (۱) مخارج جهانگردان (۲) درآمد جهانگردان (۳) اشتغال ایجاد شده (۴) تراز پرداخت‌های کشور
- ۵۳- گستاخی فرهنگی در جهانگردی یعنی،
 (۱) انجام کارهایی که به احساسات مردم جامعه مهمان توجه نمی‌شود.
 (۲) اصول فرهنگی که جهانگرد آن را رعایت نموده ولی از سوی جامعه میزبان مورد اهانت قرار می‌گیرد.
 (۳) انجام کارهایی که طبق اصول فرهنگی شخص جهانگرد وجود دارد در حالی که در مقابل مردم جامعه میزبان به آن توجه نمی‌کنند.
 (۴) انجام کارهایی که طبق اصول فرهنگی شخص جهانگرد وجود دارد در حالی که با انجام آنها به احساسات مردم جامعه میزبان توجه نمی‌شود.
- ۵۴- سیاست جهانگردی مشخص کننده،
 (۱) اهداف و استراتژی‌های بلند مدت دولت است.
 (۲) اهداف، مسیرها، استراتژی‌ها و هدف‌های بلندمدت دولت است.
 (۳) اهداف بلند مدت و مسیرهای استراتژیک نیل به توسعه جهانگردی است.
 (۴) استراتژی‌ها، اهداف بلندمدت و تخصیص منابع دولت در زمینه جهانگردی است.
- ۵۵- مهمترین چالش سازمان‌های جهانگردی کدام است؟
 (۱) توانایی ملی در تأمین منابع مالی (۲) گوناگونی‌های فرهنگی اعضا
 (۳) تعصبات منطقه‌ای (۴) توسعه پایدار

۵۶- میانگین حسابی و میانگین هندسی دو عدد به ترتیب ۶۱ و ۶۰ می‌باشند، میانگین هارمونیک این دو عدد تقریباً کدام است؟

- (۱) ۵۹
(۲) ۵۹/۵
(۳) ۶۰/۵
(۴) ۶۱/۵

۵۷- در داده‌های دسته‌بندی شده زیر، انحراف چارکی کدام است؟

x	<۱۲	۱۲-۱۶	۱۶-۲۰	۲۰-۲۴	>۲۴
f	۱۸	۱۲	۲۵	۱۵	۱۰

- (۱) ۳/۶۶
(۲) ۳/۹۲
(۳) ۴/۳۳
(۴) ۴/۶۶

۵۸- در ۶۰ داده آماری دسته‌بندی شده

می‌باشد که $\sum (x_i - 15) = 0$ و $\sum (x_i - 15)^2 = 135$ می‌باشد مد این داده‌ها ۱۴/۵ است، ضریب چولگی و نوع آن کدام است؟

- (۱) $\frac{1}{3}$ چوله به راست
(۲) $\frac{1}{3}$ چوله به چپ
(۳) $\frac{1}{3}$ چوله به راست
(۴) $\frac{1}{3}$ چوله به چپ

۵۹- تعداد مشتریانی که به بانکی مراجعه می‌کنند دارای توزیع پواسون با احتمال ۱ نفر در هر ۳۰ ثانیه است، در ۱/۵ دقیقه اول احتمال اینکه ۴ مشتری به بانک مراجعه کند چند برابر احتمال اینکه در این مدت یک مشتری مراجعه کند است؟

- (۱) $\frac{4}{3}$
(۲) $\frac{3}{4}$
(۳) $\frac{9}{8}$
(۴) $\frac{8}{9}$

۶۰- در یک آزمایش مستقل احتمال موفقیت برابر $\frac{1}{3}$ است. اگر این آزمایش ۱۸ بار تکرار شود احتمال موفقیت حداقل ۸ بار، با تقریب نرمال کدام است؟

$\frac{0}{75}$
(S = 0,2734)

- (۱) 0,2266
(۲) 0,2734
(۳) 0,7734
(۴) 0,7736

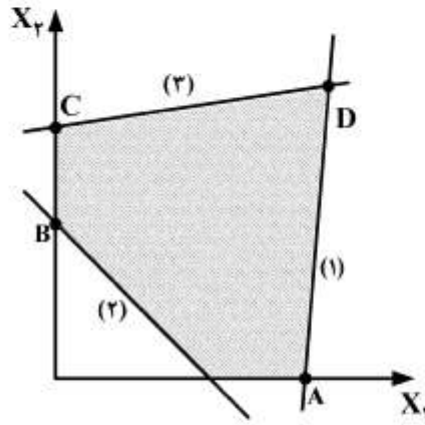
۶۱- ضریب همبستگی بین دو صفت x و y از جدول زیر کدام است؟

x	۷	۸	۱۱	۹	۱۰
y	۸	۷	۵	۶	۹

- (۱) 0,25
(۲) 0,2
(۳) -0,35
(۴) -0,4

- ۶۲- در آزمون فرض آماری سطح زیر منحنی مربوط به H_0 همواره برابر کدام است؟
 (۱) خطای نوع اول (۲) خطای نوع دوم
 (۳) مکمل خطای نوع دوم (۴) سطح اطمینان آزمون
- ۶۳- با حروف کلمه SALAMATI چند رمز عبور چهار حرفی می‌توان ساخت؟
 (۱) ۵۰۰ (۲) ۴۸۰
 (۳) ۴۵۰ (۴) ۴۲۰
- ۶۴- حد عبارت $\left(\frac{2n+3}{2n-1}\right)^{2n}$ وقتی $n \rightarrow \infty$ کدام است؟
 (۱) ۱ (۲) e
 (۳) e^2 (۴) e^4
- ۶۵- دامنه تابع $f(x) = \sqrt{1 - (\ln x)^2}$ کدام بازه است؟
 (۱) $[1, e]$ (۲) $\left[\frac{1}{e}, e\right]$
 (۳) $(0, e]$ (۴) $(-1, 1)$
- ۶۶- معادله خط مماس بر منحنی $y = \frac{2}{x} - \ln(x^2 - 2)$ در نقطه‌ای به طول ۲ واقع بر آن کدام است؟
 (۱) $2y + 7x = 16$ (۲) $2y + 9x = 20$
 (۳) $-2y + 9x = 16$ (۴) $-2y + 7x = 12$
- ۶۷- اگر $f(x) = x^2 - 2x + 5$ و $g(x) = -2x + 1$ باشند، بیشترین مقدار تابع $g(f(x))$ کدام است؟
 (۱) -۵ (۲) -۷
 (۳) ۳ (۴) ۵
- ۶۸- تابع با ضابطه $f(x) = x^2 e^{-x}$ در کدام بازه صعودی است؟
 (۱) $(0, 2)$ (۲) $(-1, 2)$
 (۳) $(2, +\infty)$ (۴) $(-\infty, 0)$
- ۶۹- دیفرانسیل کامل تابع دو متغیری $z = \ln \sqrt{x^2 + 4y^2}$ به ازای $x = 3$ و $y = -2$ ، $dx = 0.02$ ، $dy = 0.01$ کدام است؟
 (۱) ۰/۰۰۰۴ (۲) ۰/۰۰۰۸
 (۳) -۰/۰۰۰۴ (۴) -۰/۰۰۰۸

۷۰- ناحیه امکان پذیر یک برنامه ریزی خطی به صورت شکل زیر است. در کدام نقطه، متغیرهای پایه‌ای X_1 , S_1 و S_2 هستند؟ (S_1 متغیر کمکی محدودیت ۱ می‌باشد و شماره کنار هر خط، شماره محدودیت است).



- A (۱)
- B (۲)
- C (۳)
- D (۴)

۷۱- جدول زیر آخرین تکرار از حل مسئله اولیه را نشان می‌دهد. مسئله ثانویه متناظر با این مسئله دارای چه حالت خاصی است؟

	X_1	X_2	S_1	R_1	S_2	RHS
z	۱	۰	-۲	$۳+M$	۰	۹
	۱	۱	-۱	۱	۰	۳
	۳	۰	-۲	۲	۱	۱۰

- (۱) جواب بهینه چندگانه
- (۲) فاقد ناحیه موجه
- (۳) منطقه جواب بی کران بدون جواب بهینه
- (۴) منطقه جواب بی کران با جواب بهینه

۷۲- برای مسئله برنامه ریزی خطی زیر، کدام یک از جواب‌های داده شده می‌تواند یک جواب امکان پذیر پایه‌ای باشد؟

$$\max z = -2x_1 + x_2 + 3x_3$$

$$\text{s.t.} \begin{cases} x_1 - 2x_2 + 2x_3 \leq 2 \\ -x_1 + x_2 - x_3 \leq 2 \\ 2x_1 + 2x_2 + x_3 \leq 8 \\ x_1, x_2, x_3 \geq 0 \end{cases}$$

- (۱) $x_1 = 0, x_2 = 1, x_3 = 0$
- (۲) $x_1 = 1, x_2 = 1, x_3 = 0$
- (۳) $x_1 = 0, x_2 = 1, x_3 = 1$
- (۴) $x_1 = 2, x_2 = 0, x_3 = 0$

۷۳- حداقل هزینه تخصیص برای مسأله تخصیص زیر چقدر است؟

ماشین فرد	A	B	C	
۱	۲	۳	۴	۸ (۱)
۲	۷	۶	۴	۹ (۲)
۳	۳	۵	۸	۱۰ (۳)
۴	۴	۶	۵	۱۲ (۴)
۵	۴	۶	۳	

۷۴- تابع هدف یک مدل برنامه‌ریزی خطی و جدول دوم آن به ترتیب زیر مفروض

است. مقدار P کدام است؟ $\text{Max } Z = 5x_1 + px_2 + 3x_3$

BV	X_1	X_2	X_3	S_1	S_2	RHS
z		$\frac{14}{3}$	$-\frac{4}{3}$		$\frac{5}{3}$	۲ (۱)
		$\frac{2}{3}$	$\frac{5}{3}$		$-\frac{1}{3}$	۳ (۲)
S_1		$\frac{2}{3}$	$\frac{5}{3}$		$-\frac{1}{3}$	۵ (۳)
		$\frac{4}{3}$	$\frac{1}{3}$		$\frac{1}{3}$	۷ (۴)
X_1		$\frac{4}{3}$	$\frac{1}{3}$		$\frac{1}{3}$	

۷۵- مسأله برنامه‌ریزی خطی و ماتریس B^{-1} آخرین تکرار آن به صورت زیر است. در

چه دامنه‌ای از b_1 (مقدار سمت راست محدودیت اول) جواب بهینه تغییر نمی‌کند؟

$$\max z = 6x_1 + 2x_2 + 12x_3$$

$$\text{s.t.} \begin{cases} 4x_1 + x_2 + 3x_3 \leq 24 \\ 2x_1 + 6x_2 + 3x_3 \leq 30 \\ x_1, x_2, x_3 \geq 0 \end{cases}$$

$$B^{-1} = \begin{bmatrix} 1 & 0 \\ 3 & 1 \\ -1 & 1 \end{bmatrix}$$

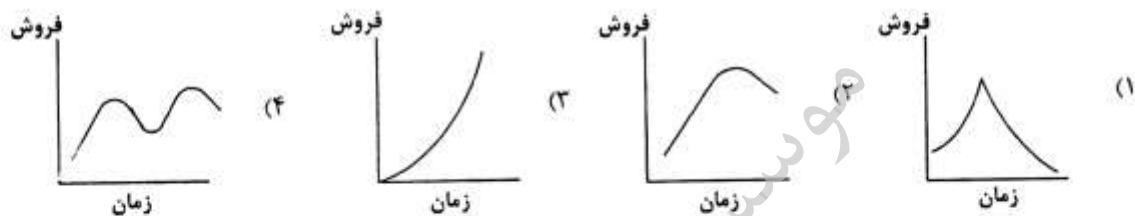
۰ ≤ b_1 ≤ ۳۰ (۱)

۴ ≤ b_1 ≤ ۲۴ (۲)

۲۴ ≤ b_1 ≤ ۳۰ (۳)

۳۰ ≤ b_1 ≤ ۶۰ (۴)

- ۷۶- شرکت‌های خدماتی مانند آژانس‌های گردشگری، آموزشی، بیمه و بانک‌ها بیشتر از چه نوع آگهی استفاده می‌کنند؟
 (۱) تطبیقی (۲) یادآوری کننده (۳) اطلاع‌دهنده (۴) ترغیب کننده
- ۷۷- در کدام یک از انواع آگهی‌ها از آگهی‌های تطبیقی جهت مقایسه مستقیم یا غیرمستقیم یک مارک با یک یا چند مارک دیگر استفاده می‌شود؟
 (۱) ترغیب کننده (۲) تعدیل کننده (۳) یادآوری کننده (۴) آگاه کننده و اطلاع‌دهنده
- ۷۸- متداول‌ترین روش قیمت‌گذاری که آژانس‌های مسافرتی برای محصولات و خدمات گردشگری استفاده می‌کنند، کدام است؟
 (۱) ارزشی (۲) پرمایه و گران (۳) جمعی یا بسته‌ای (۴) تشخیصی یا پرستیژی
- ۷۹- بسیاری از مکان‌های تفریحی در روزهای وسط هفته خلوت و در آخر هفته پر از جمعیت می‌شوند، وظیفه بازاریابی برای برطرف کردن این تقاضای نامنظم را بازاریابی «.....» می‌نامند.
 (۱) تعدیلی (۲) تبدیلی (۳) ترغیبی (۴) تضعیفی
- ۸۰- افزایش اوقات فراغت و تمایل به مرفه زیستی جزو کدام دسته از عوامل تأثیرگذار بر توسعه بازاریابی است؟
 (۱) فنی (۲) اقتصادی (۳) سیاسی - قانونی (۴) فرهنگی - اجتماعی
- ۸۱- کدام یک از منحنی‌های عمر کالا مربوط به «مد» می‌باشد؟



- ۸۲- اگر در طبقه‌بندی بازار هدف، سازمان تصمیم بگیرد در چند خرده بازار یا همه خرده بازارهای یک بازار فعالیت داشته باشد، از کدام استراتژی بازاریابی باید استفاده نماید؟
 (۱) ترکیبی (۲) یکسان (۳) تفکیکی (۴) تمرکزی
- ۸۳- در کدام یک از انواع خرید معمولاً تعداد افراد شرکت کننده در تصمیم‌گیری بیشتر است؟
 (۱) جدید (۲) مجدد معمولی (۳) مجدد اصلاحی (۴) واکنشی عادی
- ۸۴- در کدام یک از خط‌مشی‌های پنجگانه محصول و تبلیغات پیش‌بردی، کالا باید متناسب با شرایط یا خواسته‌های محلی تغییر یابد؟
 (۱) تعدیل محصول (۲) ابداع محصول (۳) بسط مستقیم (۴) تعدیل ارتباطات
- ۸۵- اگر یک هتل از شعار «کیفیت اولویت اول ماست» استفاده کند، به دنبال تحقق کدام هدف است؟
 (۱) تقسیم‌بندی بازار (۲) تعیین بازار هدف (۳) نفوذ در بازار (۴) جایگاه‌یابی
- ۸۶- برای تحقق تبعیت از اهداف مشخص، مدیر باید کدام نقش را ایفا کند؟
 (۱) هماهنگ کننده (۲) ابداعگر و خلاق (۳) هدایت کننده و برنامه‌ریز (۴) تسهیل کننده روابط گروهی
- ۸۷- در کدام یک از فرهنگ‌های سازمانی معیار عملکرد، اتقان و انسجام است؟
 (۱) ایدئولوژیک (۲) مشارکتی (۳) عقلانی (۴) سلسله مراتبی
- ۸۸- در سازمانی که تقاضا برای دریافت خدمتی بیش از امکان عرضه و ارائه آن خدمت باشد، سازمان باید از کدام استراتژی استفاده کند؟
 (۱) ایمن‌سازی (۲) سهمیه‌بندی (۳) هموارسازی تقاضا (۴) محدود ساختن تقاضا
- ۸۹- در نظریه دوعاملی انگیزش وجود کدام عامل در شغل ضروری و نبود آن مشکل آفرین خواهد بود؟
 (۱) ایفا (بهداشتی) (۲) انگیزشی (درونی) (۳) روانی (شناختی) (۴) محرک (بیرونی)
- ۹۰- در کدام یک از انواع کنترل، فرد کنترل‌کننده تصویر آینده اجرا را اساس کار قرار می‌دهد؟
 (۱) اصلاحی (۲) تجربی (۳) پیش‌نگر (۴) زمان وقوع
- ۹۱- در چرخه رشد سازمان‌های نوپا برای حل بحران تشریفات زائد اداری باید از کدام سبک استفاده کرد؟
 (۱) تفویضی (۲) حمایتی (۳) همکاری مبتنی بر اعتماد (۴) هماهنگی از طریق خط‌مشی

- ۹۲- ساختار گروه برای حل مسائل پیش‌بینی نشده باید چگونه باشد؟
 (۱) تلفیق افقی (۲) تلفیق عمودی (۳) تفکیک عمودی زیاد (۴) تفکیک افقی زیاد
- ۹۳- اعتماد به نفس جزو کدام دسته از نیازها به‌شمار می‌آید؟
 (۱) یکی از ابعاد درونی نیاز احترام (۲) یکی از ابعاد بیرونی نیاز احترام
 (۳) یکی از ابعاد نیاز خودشکوفایی (۴) یکی از ابعاد نیاز اجتماعی
- ۹۴- پیش‌فرض‌های عمده‌ی نظریه‌ی نیازهای انسانی درباره‌ی ماهیت انسان عبارتند از منسجم بودن وجود انسان،
 (۱) موقتی بودن ارضاء نیاز، تنوع نیازها، افزایش شدت نیاز ارضاء شده و توالی آن‌ها
 (۲) موقتی بودن ارضاء نیاز، تنوع نیازها، کاهش شدت نیاز ارضاء شده و توالی آن‌ها
 (۳) دائمی بودن ارضاء نیاز، تنوع نیازها، افزایش شدت نیاز ارضاء شده و توالی آن‌ها
 (۴) موقتی بودن ارضاء نیاز، تنازع نیازها و توالی آن‌ها
- ۹۵- سبک‌های مطمئن مدیریت کدامند و چه زمانی باید به‌کار گرفته شوند؟
 (۱) دستوری و حمایتی - در شروع کار (۲) دستوری و تفویضی - در حین کار
 (۳) مشارکتی و تفویضی - در حین کار (۴) تشویقی و حمایتی - در شروع کار

علوم اجتماعی

- ۹۶- بر ساخت‌گرایان اجتماعی بر این باورند که
 (۱) کنش‌های متقابل غیرکانونی بر اساس مراددها صورت می‌گیرد.
 (۲) واقعیت، آفریده کنش متقابل اجتماعی افراد و گروه‌هاست.
 (۳) مطالعه نظام‌های اجتماعی کلان بر روابط اجتماعی خرد اولویت دارد.
 (۴) کنش متقابل اجتماعی را می‌توان با کاربرد مدل نمایشنامه‌ای مطالعه کرد.
- ۹۷- دیدگاه پارسونز به خانواده هسته‌ای به خاطر نارسا و متسوخ است.
 (۱) بازخوانی مدرن از نقش‌های تمایز یافته سنتی میان جنس‌ها
 (۲) نادید انگاشتن نقش فرزندان و مسایل مربوط به تفاوت نسلی
 (۳) توجیه تقسیم کار خانگی بین زنان و مردان و طبیعی جلوه دادن آن
 (۴) تأکید او بر دو کارکرد آن یعنی اجتماعی شدن اولیه و تثبیت شخصیت
- ۹۸- بر اساس نظر وبر کدام یک از ویژگی‌ها خاص بوروکراسی نیست؟
 (۱) وجود روابط غیررسمی در سازمان (۲) قواعد مکتوب حاکم بر رفتار کارکنان
 (۳) وجود سلسله مراتب دقیق اقتدار (۴) سایر وظایف اداری کارکنان از زندگی شخصی آن‌ها
- ۹۹- وفق نظر هرشی کدام مورد از رشته‌های پیوستگی میان مردم و جامعه نیست؟
 (۱) تعهد (commitment) (۲) عقیده (belief)
 (۳) مشغولیت (involvement) (۴) شهروندی (citizenship)
- ۱۰۰- کالاهای تولید شده در فرآیند «صنعت فرهنگ»
 (۱) توانایی تفکر مستقل و انتقادی افراد را ویران می‌کنند.
 (۲) موجب ارتقای شیوه‌های دموکراتیک در جوامع مدرن می‌گردند.
 (۳) با زندگی عادی مردم به خصوص زندگی طبقات پایین مرتبط هستند.
 (۴) فرآیند مدرنیزاسیون در کشورهای جهان سوم را تسریع می‌کند.
- ۱۰۱- ایده «شهرنشینی به مثابه شیوه زندگی» بر این امر دلالت می‌کند که،
 (۱) زندگی شهری زاینده روابط غیرشخصی و فاصله اجتماعی است.
 (۲) شهرها می‌توانند در تقویت یکپارچگی اجتماعی و فرهنگی نقش مؤثری داشته باشند.
 (۳) گسترش حومه‌های شهری در زوال و انحطاط منطقه درون شهری نقش دارد.
 (۴) شیوه‌های زندگی مردم در شهرها تجلی خصوصیات کلی توسعه سرمایه‌داری صنعتی است.
- ۱۰۲- فرآیند در واقع، در ادامه است.
 (۱) اشاعه - ادغام فرهنگی (۲) تأخر فرهنگی - کثرت‌گرایی فرهنگی
 (۳) صنعتی شدن - شهرنشینی (۴) نظارت اجتماعی - اجتماعی شدن
- ۱۰۳- در انسان‌شناسی اقتصادی، صورت‌گرایان (formalists) بر این باورند
 (۱) در جوامع شکارچی - گردآورنده، زمین خود هدف کار است.
 (۲) هر اندازه توزیع مواد اولیه به صورت نابرابرتری انجام گیرد، مبادله نیز رشد می‌کند.
 (۳) اقتصاد ابتدایی به معنایی درون نهادهای چند کارکردی تعبیه شده است.
 (۴) برخی از مقوله‌های اقتصاد سیاسی همچون اعتبار، سرمایه، عرضه و تقاضا جهان شمول هستند.

- ۱۰۴- وفق نظر مارسل موس، کدام مورد از معانی مستتر در شیء مورد هدیه نیست؟
 (۱) اعلام احترام یا عدم تخصص از سوی همسایه
 (۲) تمایل به شرکت در مراسم مربوط به پاسداشت نیروی عرفانی آن شیء
 (۳) الزام به باز پس دادن چیزی لااقل معادل آنچه دریافت شده
 (۴) ابراز برتری و بزرگی از طریق اهدا یک کالای چشم‌گیر و گران قیمت
- ۱۰۵- نویسنده مجموعه کتاب‌های اسطوره‌شناسی (Mythologiques) بر این باور است که اسطوره‌ها
 (۱) بازتابی از فرهنگ‌ها و روابط اجتماعی‌اند.
 (۲) شیوه‌هایی در اندیشیدن هستند.
 (۳) بازتابی اندیشه‌های کیهان‌شناختی‌اند.
 (۴) را می‌توان بر اساس کوچکترین واحدش مورد مطالعه قرار داد.
- ۱۰۶- به زعم تایلور نقطه آغازین در سیر تحول تاریخی دین چیست؟
 (۱) بت‌پرستی (۲) توتمیسم (۳) اعتقاد به همزاد (۴) انتساب جهان به اشیاء
- ۱۰۷- وفق نظر کاردینر نمی‌توان گفت
 (۱) آموزش از نهادهای ثانویه است.
 (۲) نهادهای اولیه در شکل‌گیری شخصیت مؤثرند.
 (۳) نهادهای ثانویه صورتی ایدئولوژیک دارند.
 (۴) فلکلور در نظامی از فرافکنی‌های نهادهای اولیه شکل می‌گیرد.
- ۱۰۸- بر اساس نظریات وان‌زِنپ مرگ نمادین در کدام مورد اتفاق می‌افتد؟
 (۱) توتم پرستی (۲) مناسک‌گذار (۳) سوگواری (۴) کفاره‌دهی
- ۱۰۹- در نزد مری داگلاس، «ناپاکی»
 (۱) به عنوان اسطوره متشاه دینی و نمادین دارد.
 (۲) نوعی بازسازی قدرت‌های اهریمنی در دنیای ناسوتی است.
 (۳) خشونت‌های نمادین برای سرکوب نجس‌ها در هند است.
 (۴) محصول تفاوت‌گذاری ذهن و پیامد آفرینش نظم است.
- ۱۱۰- نویسنده کتاب «حقیقت و روش» بر این باور است که فهم شدن هر متن فرهنگی
 (۱) بسته به نوع روایتی دارد که از پیش تعیین شده است.
 (۲) مبتنی بر قطب زیبایی‌شناختی تولیدکننده متن است.
 (۳) همواره از منظر کسی صورت می‌گیرد که آن متن را فهم می‌کند.
 (۴) در روابط تعاملی تولیدکننده و مصرف‌کننده متن غیرممکن است.
- ۱۱۱- به اعتقاد رابطه دال و مدلول است.
 (۱) اِکو- الزامی (۲) سوسور- دلخواهانه (۳) آلتوسر- جبری (۴) بارت- ریاضی
- ۱۱۲- از نظر مالوی اینکه فیلم‌های عام‌پسند، مصداق نگاه خیره‌ی تماشاگر هستند، به این معناست که این فیلم‌ها
 (۱) از طریق نظریازی، خودشیفتگی را سرکوب می‌کند.
 (۲) سوژه‌های مخاطب را به ابژه‌ای برای خویش تبدیل می‌کند.
 (۳) دنیایی بسته و معطوف به درون را به نمایش می‌گذارند.
 (۴) ظرفیت قوه بصری را افزایش داده و آن را به سایر قوای حسی حاکم می‌کند.
- ۱۱۳- از نظر جان فیسک، فرهنگ عامه
 (۱) به تدریج به فرهنگ توده‌ای تبدیل می‌شود.
 (۲) در مراحل کمال خود به فرهنگ عمومی ارتقاء می‌یابد.
 (۳) به صورت بالقوه ماهیتی ترقی‌خواهانه و نه بنیادستیز دارد.
 (۴) به صورت نامحسوسی از آرمان‌های فرهنگ فاخر پیروی می‌کند.
- ۱۱۴- برای آدورنو، موسیقی عام‌پسند
 (۱) به نوبه خود، تأمل‌برانگیز است.
 (۲) گوش‌سیاری منفعلانه را ترویج می‌کند.
 (۳) موجبات التذاذخ تخیل را فراهم می‌سازد.
 (۴) مصرف‌کننده واقعی آن را، به مقاومت در برابر نظم موجود ترغیب می‌کند.
- ۱۱۵- بر اساس مفهوم «ایدئولوژی مصرف» در نزد مارکوزه نمی‌توان گفت که این ایدئولوژی
 (۱) شکلی از مقاومت کنشگر در برابر سیطره نظام سرمایه‌داری است.
 (۲) باعث می‌شود که مردم خود را در کالاهایشان باز یابند.
 (۳) نیازهای کاذب در مردم ایجاد می‌کند.
 (۴) به صورت نوعی مهار اجتماعی عمل می‌کند.

- ۱۱۶- تنها بازار تاریخی دارای دو راسته موازی هم در ایران کدام است؟
 (۱) بازار اصفهان (۲) بازار تهران (۳) بازار کرمان (۴) بازار تبریز
- ۱۱۷- اولین گسترش مهم مجموعه آستان حضرت امام رضا (ع) در مشهد در دوره‌ی چه سلسله‌ای اتفاق افتاد؟
 (۱) ایلخانی (۲) تیموری (۳) صفوی (۴) قاجار
- ۱۱۸- نمادگرایی تاریخی در معماری و بهره‌گیری از نشانه‌های باستانی، در کدام دوره‌ی معماری معاصر ایران صورت گرفت؟
 (۱) قاجار (۲) پهلوی اول (۳) پهلوی دوم (۴) دوره‌ی بعد از انقلاب اسلامی
- ۱۱۹- بناهای مسجد جامع اردستان، گنبد قابوس و مسجد جامع اصفهان، به کدام یک از شیوه‌های معماری اسلامی ساخته شده‌اند؟
 (۱) آذری (۲) اصفهانی (۳) خراسانی (۴) رازی
- ۱۲۰- کدام هنر تزئینی در دوره‌ی قاجار، بدون تقلید از غرب و زاییده‌ی خلاقیت هنرمندان و معماران ایرانی، شکل گرفت و گسترش پیدا کرد؟
 (۱) کاشیکاری (۲) گجبری (۳) آینه‌کاری (۴) منبت‌کاری
- ۱۲۱- کدام دولت باعث رواج زبان فارسی در هندوستان شد؟
 (۱) غزنوی (۲) سامانی (۳) سلجوقی (۴) آل‌بویه
- ۱۲۲- بنیان نهادن نوروز منسوب به کدام شاه است؟
 (۱) تهمورث (۲) کیومرث (۳) جمشید (۴) هوشنگ
- ۱۲۳- کدام یک، از پل‌های مشهور زاینده‌رود است؟
 (۱) پل دالکی (۲) پل ماهیدشت (۳) پل بابا محمود (۴) پل محمد حسن خان
- ۱۲۴- پل خشتی مربوط به کدام دوره است و در کجا قرار دارد؟
 (۱) صفوی - لنگرود (۲) صفوی - اصفهان (۳) ایلخانی - تبریز (۴) قاجار - چهارمحال و بختیاری
- ۱۲۵- تنها بنای باقی‌مانده از دوران قراقویونلوها در تبریز است.
 (۱) ارگ علیشاه (۲) مسجد کبود (۳) ربع رشیدی (۴) مسجد جامع تبریز
- ۱۲۶- دایره‌ی استوا و نصف‌النهار گرینویچ در همدیگر را قطع می‌کنند.
 (۱) خلیج عدن (۲) خلیج گینه (۳) دریای ادریاتیک (۴) یورکشایر انگلستان
- ۱۲۷- کدام گزینه در رابطه با سیستم تصویر همولوگرافیک مولوبد درست است؟
 (۱) مدارها خطوط افقی و موازیند که در قطب‌ها از یکدیگر دور می‌شوند.
 (۲) در قسمت مرکزی تصویر، تغییر شکل بیشتر است و در اطراف قطب شکل مناطق زیاد تغییر نمی‌کند.
 (۳) فاصله‌ی مدارها در این سیستم با یکدیگر برابر است و به جز نصف‌النهار مرکزی نصف‌النهارهای دیگر منحنی‌های سینوسی‌اند.
 (۴) به سبب داشتن ویژگی معادل، در جغرافیا برای نمایش پراکندگی مکانی واحدهای جغرافیایی در مقیاس جهانی از این سیستم استفاده می‌شود.
- ۱۲۸- کدام گزینه یکی از خصوصیات منحنی‌های میزان است؟
 (۱) منحنی‌های میزان مکان هندسی نقاط هم ارتفاع هستند.
 (۲) منحنی‌های میزان با فاصله مساوی معرف شیب‌های مواج است.
 (۳) فاصله‌ی منحنی‌های میزان به دلخواه جغرافیدان و به نظر او بستگی دارد.
 (۴) منحنی‌های میزان که در نزدیکی قله از یکدیگر دور و در دامنه به هم نزدیک شوند معرف شیب تند در قله و شیب ملایم در دامنه کوه است.
- ۱۲۹- ژان شاردن، سیاح معروف در سفرنامه‌ی خود درباره‌ی ایران چه مطلبی نوشت؟
 (۱) ادعا کرد اصفهان را بیش از لندن می‌شناسد.
 (۲) از وضع اجتماعی زنان و مردان ایران سخن گفته است.
 (۳) از مساجد بسیار عالی و اعتقادات مذهبی ایران سخن گفته است.
 (۴) راجع به تمامی این‌هی تاریخی اصفهان و ارزش معماری هر یک از آنها قلم فرسایی کرد.

- ۱۳۰- ضعف و نارسائی موجود در صنعت جهانگردی ایران ناشی از کدام مورد است؟
 (۱) مسئله‌ای که در مورد پروازهای هوایی ملال‌انگیز است، تأخیرهای بیش از حد در فرودگاه‌هاست.
 (۲) عدم تعادل بین گروه‌های توریستی که از خارج به ایران می‌آیند و همچنین مسافرانی که به خارج از ایران مسافرت می‌کنند.
 (۳) هتل‌های توریستی در مقایسه با استانداردهای وضع شده در سایر کشورها که در زمینه‌ی جهانگردی فعالیت دارند در اغلب موارد حد مطلوب استانداردهای ایران کمتر است.
 (۴) موقعیت جغرافیایی خود و مجاورت با کشورهای همسایه و محدودیت شبکه‌های ارتباطی که نمی‌توانند توریست‌های خارجی را تشویق به سفر به نقاط مطلوب بکنند.
- ۱۳۱- در سیاه چشمه‌ی ماکو کدام مرکز زیارتی سبب جذب توریسم شده است؟
 (۱) قبر استر (۲) تربت شیخ جام (۳) کلیسای طاطاوس (۴) مقبره‌ی دانیال نبی
- ۱۳۲- عوامل فرستنده و جذب کننده در کدام یک از موارد صنعت توریسم مورد بررسی قرار می‌گیرند؟
 (۱) ارزش‌ها و اثرات صنعت توریسم (۲) تنگناها و مشکلات زندگی شهری
 (۳) حرکت‌های توریستی (۴) جاذبه‌های توریستی
- ۱۳۳- در سال ۱۹۴۶، بین ایالات متحده آمریکا و انگلستان کدام قرارداد بسته شد؟
 (۱) آندین (۲) برمودا (۳) تجاری (۴) نفتا
- ۱۳۴- از نظر سودآوری نسبت اشغال اتاق‌های یک هتل روزانه باید درصد برسد.
 (۱) حداقل ۴۵ (۲) ۵۰ تا ۸۰ (۳) دست کم به ۶۵ (۴) ۱۰۰
- ۱۳۵- در کنفرانس وزرای جهانگردی کشورهای آسیایی که در سال ۱۹۹۷ درباره‌ی در جمهوری مالدیو تشکیل شد به توجه شد.
 (۱) مدیریت منابع - استراتژی‌های برنامه‌ریزی
 (۲) جهانگردی پایدار - استراتژی‌های بازاریابی
 (۳) سیستم مدیریت جهانگردان - فرصت‌های شغلی و استخدام در جهانگردی
 (۴) جهانگردی و محیط - مسئله‌های فنی در مورد جهانگردی پایدار