



نام:
نام خانوادگی:
محل امضا:



«اگر دانشگاه اصلاح شود مملکت اصلاح می‌شود.»
امام خمینی (ره)

دفترچه شماره (۱)
صبح پنج‌شنبه
۹۵/۰۲/۱۶

جمهوری اسلامی ایران
وزارت علوم، تحقیقات و فناوری
سازمان سنجش آموزش کشور

آزمون ورودی دوره‌های کارشناسی ارشد ناپیوسته داخل - سال ۱۳۹۵

مجموعه روان‌شناسی (۲) - کد ۱۱۴۳

مدت پاسخگویی: ۱۰۵ دقیقه

تعداد سؤال: ۱۵۰

عنوان مواد امتحانی، تعداد و شماره سؤالات

ردیف	مواد امتحانی	تعداد سؤال	از شماره	تا شماره
۱	زبان عمومی و تخصصی (انگلیسی، فرانسه)	۳۰	۱	۳۰
۲	آمار و روش‌های تحقیق	۲۰	۳۱	۵۰
۳	روان‌شناسی تربیتی	۲۰	۵۱	۷۰
۴	روان‌شناسی رشد	۲۰	۷۱	۹۰
۵	روان‌شناسی عمومی	۲۰	۹۱	۱۱۰
۶	مبانی مشاوره و راهنمایی	۲۰	۱۱۱	۱۳۰
۷	روش‌ها و فنون راهنمایی در مشاوره	۲۰	۱۳۱	۱۵۰

این آزمون نمره منفی دارد.

استفاده از ماشین حساب مجاز نیست.

حق چاپ، تکثیر و انتشار سؤالات به هر روش (الکترونیکی و ...) پس از برگزاری آزمون، برای تمامی اشخاص حقیقی و حقوقی تنها با مجوز این سازمان مجاز می‌باشد و با متخلفین برابر مقررات رفتار می‌شود.

PART A: Vocabulary

Directions: Choose the word or phrase (1), (2), (3), or (4) that best completes the blank. Then mark the correct choice on your answer sheet.

- 1- In spite of the considerable effort -----, many questions still remain unanswered, thus justifying continuous research in this field of inquiry.
1) taken 2) wasted 3) invested 4) intended
- 2- The fact that "innovation" is frequently alluded to not only ----- the importance of the topic but also generates much confusion, because its meaning depends strongly on the context in which it is used.
1) highlights 2) circumvents 3) alleges 4) cites
- 3- He was stopped by the police for transgressing the law; he had actually been driving faster than the speed -----.
1) calculation 2) permit 3) monitoring 4) limit
- 4- I thought he was really hurt and became worried but later I realized that he was just ----- it.
1) emerging 2) faking 3) revealing 4) deserving
- 5- Irene's arguments in favor of his client's innocence were so ----- that no jury member could resist them.
1) colloquial 2) enthusiastic 3) cogent 4) competitive
- 6- Believe it or not, laughing is considered to be one of the easiest ----- exercises that can cure many diseases.
1) transparent 2) benevolent 3) provocative 4) therapeutic
- 7- While Alex is very spendthrift and spends money recklessly, his brother Stew is quite ----- and spends only when it is necessary.
1) thrifty 2) assiduous 3) gregarious 4) grumpy
- 8- Chronic illness can ----- people in hospital. But what if they could access all the care they needed at home in virtual wards?
1) suffer 2) necessitate 3) trap 4) involve
- 9- The underlying message of the film is that love can transcend all -----.
1) impacts 2) barriers 3) analogies 4) interjections
- 10- It is no use arguing over such a trifling matter; instead we should discuss the matters of importance and -----.
1) pragmatism 2) facility 3) priority 4) jeopardy

PART B: Cloze Passage

Directions: Read the following passage and decide which choice (1), (2), (3), or (4) best fits each space. Then mark the correct choice on your answer sheet.

Genetically modified superhumans. Babies born with made-to-order characteristics. The idea has been explored in everything from academic journals (11) ----- movies. CRISPR technology could make it (12) -----.

The ability to alter human genes in a way that can be passed onto offspring, (13) ----- germline engineering, has long been possible. But (14) ----- genetically modify animals were so inefficient and crude (15) ----- no sane biologist

would dream of using them on humans. Tinkering with the genes inside people has been limited to gene therapy, where the changes don't get passed to the next generation.

- 11- 1) in 2) through 3) for 4) to
 12- 1) to be real 2) as real 3) a reality 4) being a reality
 13- 1) called 2) to be called 3) which called 4) is called
 14- 1) until recently the methods available to
 2) the until recently methods available to
 3) the methods available to until recently
 4) until available to recently methods
 15- 1) as 2) that 3) because 4) such that

PART C: Reading Comprehension

Directions: Read the following three passages and answer the questions by choosing the best choice (1), (2), (3), or (4). Then mark the correct choice on your answer sheet.

PASSAGE 1:

Joy and sadness are experienced by people in all cultures around the world, but how can we tell when other people are happy or despondent? It turns out that the expression of many emotions may be universal. Smiling is apparently a universal sign of friendliness and approval. Baring the teeth in a hostile way, as noted by Charles Darwin in the nineteenth century, may be a universal sign of anger. As the originator of the theory of evolution, Darwin believed that the universal recognition of facial expressions would have survival value. For example, facial expressions could signal the approach of enemies (or friends) in the absence of language.

Most investigators concur that certain facial expressions suggest the same emotions in all people. Moreover, people in diverse cultures recognize the emotions manifested by the facial expressions. In classic research Paul Ekman took photographs of people exhibiting the emotions of anger, disgust, fear, happiness, and sadness. He then asked people around the world to indicate what emotions were being depicted in them. Those queried ranged from European college students to members of the Fore, a tribe that dwells in the New Guinea highlands. All groups, including the Fore, who had almost no contact with Western culture, agreed on the portrayed emotions. The Fore also displayed familiar facial expressions when asked how they would respond if they were the characters in stories that called for basic emotional responses. Ekman and his colleagues more recently obtained similar results in a study of ten cultures in which participants were permitted to report that multiple emotions were shown by facial expressions. The participants generally agreed on which two emotions were being shown and which emotion was more intense.

Psychological researchers generally recognize that facial expressions reflect emotional states. In fact, various emotional states give rise to certain patterns of electrical activity in the facial muscles and in the brain. The facial-feedback hypothesis argues, however, that the causal relationship between emotions and facial expressions

can also work in the opposite direction. According to this hypothesis, signals from the facial muscles ("feedback") are sent back to emotion centers of the brain, and so a person's facial expression can influence that person's emotional state. Consider Darwin's words: "The free expression by outward signs of an emotion intensifies it. On the other hand, the repression, as far as possible, of all outward signs softens our emotions." Can smiling give rise to feelings of good will, for example, and frowning to anger?

- 16- **What is the author's purpose in the passage?**
- 1) To tell the reader how to interpret body language
 - 2) To argue that the expression of many emotions are universal
 - 3) To explain why many emotions cannot be expressed verbally
 - 4) To give examples of some facial expressions and their meanings in different cultures
- 17- **Why does the author mention "baring the teeth in a hostile way" in paragraph 1?**
- 1) To support Darwin's theory of evolution
 - 2) To contrast a facial expression that is easily understood with other facial expressions
 - 3) To provide an example of a facial expression whose meaning is widely understood
 - 4) To differentiate one possible meaning of a particular facial expression from its other meanings
- 18- **The word "them" in paragraph 2 refers to -----.**
- 1) photographs 2) emotions 3) cultures 4) people
- 19- **According to paragraph 2, which of the following was true of the Fore people of New Guinea?**
- 1) They did not want to be shown photographs.
 - 2) They know very little about Western culture.
 - 3) They did not encourage the expression of emotions.
 - 4) They were famous for their story-telling skills.
- 20- **According to the passage, what does Darwin believe would happen to human emotions that are not expressed?**
- 1) They would last longer. 2) They would cause problems later.
 - 3) They would become more negative. 4) They would become less intense.

PASSAGE 2:

Numerous biological structures and chemicals appear to be involved in aggression. One is the hypothalamus, a region of the brain. In response to certain stimuli, many animals show instinctive aggressive reactions. The hypothalamus appears to be involved in this inborn reaction pattern: electrical stimulation of part of the hypothalamus triggers stereotypical aggressive behaviors in many animals. In people, however, whose brains are more complex, other brain structures apparently moderate possible instincts.

An offshoot of the biological approach called sociobiology suggests that aggression is natural and even desirable for people. Sociobiology views much social behavior, including aggressive behavior, as genetically determined. Consider Darwin's theory of evolution. Darwin held that many more individuals are produced than can find food and survive into adulthood. A struggle for survival follows. Those individuals who possess characteristics that provide them with an advantage in the struggle for existence are more likely to survive and contribute their genes to the next generation. In many species, such characteristics include aggressiveness. Because aggressive individuals are more likely

to survive and reproduce, whatever genes are linked to aggressive behavior are more likely to be transmitted to subsequent generations.

The sociobiological view has been attacked on numerous grounds. One is that people's capacity to outwit other species, not their aggressiveness, appears to be the dominant factor in human survival. Another is that there is too much variation among people to believe that they are dominated by, or at the mercy of, aggressive impulses.

21- What is the passage mainly about?

- 1) How to understand human behavior
- 2) The role of genetics in psychology
- 3) An approach to understanding aggression
- 4) Signs of aggressiveness in animals and humans

22- According to the passage, what evidence indicates that aggression in animals is related to the hypothalamus?

- 1) Animals behaving aggressively show increased activity in the hypothalamus.
- 2) Animals who lack a hypothalamus display few aggressive tendencies.
- 3) Some aggressive animal species have a highly developed hypothalamus.
- 4) Electrical stimulation of the hypothalamus displays animals' inborn reaction patterns.

23- The word "dominant" in paragraph 3 is closest in meaning to ----- .

- 1) real
- 2) common
- 3) automatic
- 4) powerful

24- According to Darwin's theory of evolution, members of a species are forced to struggle for survival because ----- .

- 1) not all individuals are skilled in finding food
- 2) individuals try to defend their young against attackers
- 3) individuals with certain genes are likely to reach adulthood
- 4) many more individuals are born than can survive until the age of reproduction

25- What is the author's purpose in paragraph 3?

- 1) To attack the sociobiological view
- 2) To give examples of aggressive behavior
- 3) To discuss what criticisms have been levelled against the sociobiological view is criticized
- 4) To discuss some controversial issues from the standpoint of the sociobiological view

PASSAGE 3:

A relatively new feature of radio broadcasts in the United States is the call-in therapy show, in which callers get the opportunity to air problems, however intimate, while the host offers them free, and immediate, advice. They started, like so many other self-help psychology ideas, in California, but now they have spread to many other parts of the country and enjoy considerable popularity. This phenomenon certainly does not please all psychologists and the shows have become a matter of some concern to their professional association, the APA.

Present APA guidelines merely prohibit psychologists from diagnosing problems, or from offering psychotherapy on the radio, while the earlier ones had prohibited all giving of advice outside the traditional therapist—patient relationship. This prohibition fails to satisfy many psychologists. Some consider all giving of psychological advice

over the radio totally unacceptable, but there are others who believe there should be even more of it.

The former are typified by a Hastings Center psychiatrist, who describes the activity as "disgusting." On one occasion, he backed up his view by walking out of a radio program when the host insisted he answer listeners' calls. But radio therapy hosts, who are mostly attractive, youngish, and qualified women, are fully capable of backing up theirs, and do so charmingly and effectively, as might be expected from professionals combining psychological expertise with entertainment know-how.

- 26- The author mentions California in paragraph 1 because ----- .
- 1) the APA was started there
 - 2) its residents are interested in self-help
 - 3) it is the birth place of the call-in therapy show
 - 4) many great psychologists were born there
- 27- The phrase "this phenomenon" in paragraph 1 refers to the fact that ----- .
- 1) the shows are on radio
 - 2) callers air intimate problems
 - 3) the shows started in California
 - 4) the shows enjoy considerable popularity
- 28- It can be inferred from the passage that the call-in therapy shows ----- .
- 1) always use women psychologists
 - 2) are parallel to the APA guidelines
 - 3) have aroused controversies among psychologists
 - 4) lost their popularity soon after they started
- 29- The word "ones" in paragraph 2 refers to ----- .
- 1) guidelines
 - 2) radios
 - 3) problems
 - 4) psychologists
- 30- According to the passage, a Hastings center psychiatrist ----- .
- 1) once hosted a radio program
 - 2) refused to answer the questions on a radio show
 - 3) is among the proponents of the call-in therapy shows
 - 4) tried to incorporate entertainment into self-help psychology

آمار و روش‌های تحقیق:

۳۱- در استفاده از فاصله اطمینان برای بررسی معنی‌داری آزمون‌ها (آزمون فرض)، کدام مورد برابر $P > 0.05$ خواهد بود؟

(۱) عدد صفر فرضی کمتر از حد پایین توزیع باشد.

(۲) عدد صفر فرضی بیشتر از حد بالای توزیع باشد.

(۳) عدد صفر فرضی خارج از محدوده اطمینان باشد.

(۴) عدد صفر فرضی در محدوده بین حد بالا و پایین باشد.

۳۲- اگر بخواهیم در یک مدل رگرسیونی به مقایسه نتایج دو متغیر پیش‌بین با مقیاس اندازه‌گیری متفاوت اقدام کنیم، کدام شاخص مناسب‌تر است؟

(۱) R^2 (۲) ضرایب β (۳) $1 - R^2$ (۴) ضرایب b

۳۳- براساس اطلاعات زیر، فرض همگونی واریانس توزیع نمرات y به‌ازای کدام مقادیر x برقرار است؟

x	y
۲	۱ ۳ ۸
۳	۱ ۲ ۳
۴	۴ ۵ ۶
۵	۵ ۶ ۷

(۱) ۲, ۳, ۴ (۲) ۲, ۳, ۵ (۳) ۲, ۵, ۴ (۴) ۳, ۴, ۵

۳۴- کدام عبارت با بقیه معادل نیست؟

(۱) $(n-1)s_x$ (۲) $(n-1)s_x^2$ (۳) $\sum(x-\bar{x})^2$ (۴) $(n-1)s_x \cdot s_x$

۳۵- در توزیعی $\bar{X} = 30$ و $S^2 = 36$ است. در صورتی که کجی توزیع برابر با ۲ باشد ($Sk = 2$)، نمای توزیع کدام است؟

(۱) ۶ (۲) ۱۲ (۳) ۱۸ (۴) ۲۴

۳۶- با استفاده از اطلاعات جدول، رتبه درصدی نمره ۵۰ را محاسبه کنید؟

x	۴۸	۴۹	۵۰	۵۱	۵۲	۵۳
f	۲	۳	۲	۵	۴	۴

(۱) ۲۰ (۲) ۲۵ (۳) ۳۰ (۴) ۳۵

۳۷- در توزیع نمره‌های عزت‌نفس $\bar{X} = 30$ و $S^2 = 25$ است. در صورتی که نمره استاندارد ۹ بخشی فردی برابر با ۶ باشد، نمره خام عزت‌نفس او چقدر است؟

(۱) ۳۱ (۲) ۳۲٫۵ (۳) ۳۴٫۵ (۴) ۳۶

۳۸- در بخش یافته‌های یک گزارش پژوهشی، نتایج آزمون تحلیل واریانس بین گروهی به این صورت گزارش شده است $(F(3, 158) = 28.12, P < 0.01)$. حجم نمونه و تعداد سطوح متغیر مستقل به ترتیب کدام است؟

(۱) ۴-۱۶۲ (۲) ۳-۱۶۱ (۳) ۲-۱۵۷ (۴) ۲-۱۵۵

۳۹- در کدام طرح، می‌توان اثر پیش‌آزمون را در نتایج پژوهش ارزیابی نمود؟

(۱) طرح یک عاملی چهار سطحی
(۲) طرح چهارگروهی سولومن
(۳) طرح پس‌آزمون با گروه گواه
(۴) طرح پیش‌آزمون - پس‌آزمون با گروه گواه

۴۰- در کدام یک از شرایط زیر، پژوهشگر می‌تواند فرضیه جهت‌دار ارائه دهد؟

(۱) زمانی که پژوهش نو و بدیع است.
(۲) زمانی که نتوان از سؤال پژوهش استفاده کرد.
(۳) وقتی که تحقیق آزمایشی یا شبه‌آزمایشی است.
(۴) وقتی که نظریه یا پیشینه کافی مرتبط با فرضیه وجود دارد.

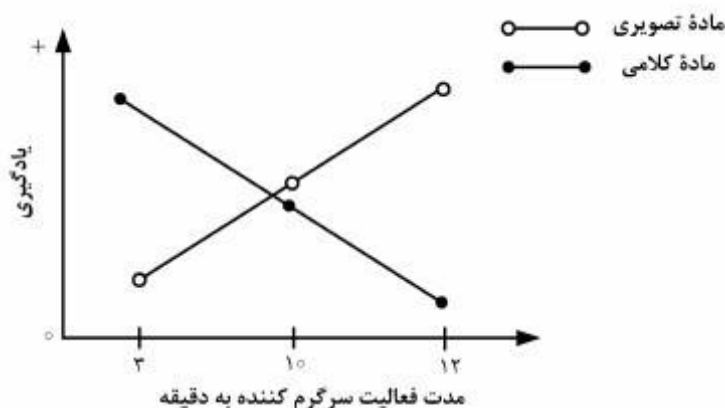
۴۱- کدام اقدام را می‌توان معادل «پیوند زبان عملی مقیاس‌های اندازه‌گیری با زبان نظری» به‌شمار آورد؟

(۱) آزمون نظریه‌ها (۲) آزمون فرضیه‌ها (۳) عملیاتی‌کردن مفاهیم (۴) مفهوم‌پردازی

۴۲- آزمایش‌شونده‌ای را وادار کرده‌ایم که، دو بار متوالی، با چشم‌های بسته ۲۰ خط ده سانتی‌متری رسم کند. برای مقایسه میانگین‌های خطوط ترسیمی در دو مرحله، از کدام آزمون آماری استفاده می‌کنیم؟

(۱) آزمون کای دو (۲) تحلیل واریانس دوطرفه
(۳) t استیودنت برای گروه‌های مستقل (۴) t استیودنت برای گروه‌های وابسته

۴۳- از دو گروه آزمودنی خواسته‌ایم که مواد کلامی و تصویری (هر گروه فقط یک مورد) را ابتدا حفظ کنند بعد به یاد بیاورند. بین یادگیری و یادآوری به آنها یک فعالیت سرگرم‌کننده داده‌ایم که ممکن بود ۳، ۱۰ یا ۱۲ دقیقه طول بکشد. نمودار مربوط به این آزمایش چه چیزی را نشان می‌دهد؟



۱) اثر تعاملی بین ماده یادگیری و مدت فعالیت سرگرم‌کننده
 ۲) اثر تک تک دو متغیر در میزان یادگیری یا یادآوری
 ۳) سیر نزولی یادگیری ماده کلامی متناسب با زمان سرگرمی
 ۴) سیر صعودی یادگیری ماده تصویری متناسب با زمان سرگرمی

۴۴- در یک مطالعه تک آزمودنی (single subject)، ابتدا بدون هرگونه مداخله آزمایشی، رفتار آزمودنی مشاهده می‌شود، سپس مداخله انجام شده و رفتار مشاهده می‌شود. پس از دو هفته و بدون هرگونه مداخله، رفتار آزمودنی مجدداً مورد مشاهده قرار می‌گیرد. طرح آزمایشی چه نامیده می‌شود؟

BAA (۴) ABA (۳) ABB (۲) BAB (۱)

۴۵- کدام مورد، هدف اساسی پژوهش‌های مبتنی بر نظریه انتقادی است؟
 ۱) تغییر و هدایت واقعیت
 ۲) مشارکت افراد در کشف واقعیت
 ۳) درک عمیق واقعیت در بستر طبیعی
 ۴) توانمندسازی افراد برای درک عمیق واقعیت

۴۶- تأییدپذیری (confirmability) به‌عنوان یکی از ملاک‌های قابلیت اعتماد پژوهش کیفی، معادل کدام یک از ملاک‌های پژوهش کمی به‌شمار می‌رود؟

(reliability) اعتبار (۱) (objectivity) عینیت (۲)

(internal validity) روایی درونی (۳) (external validity) روایی بیرونی (۴)

۴۷- اگر عوامل پژوهش به‌ترتیب جنسیت (با دو سطح)، تأهل (با دو سطح)، و روش تدریس (با چهار سطح) باشند به چند گروه مستقل در این طرح نیاز است؟

۴ (۱) ۶ (۲) ۸ (۳) ۱۶ (۴)

۴۸- پژوهشگری برای انجام یک پژوهش، شرکت‌کنندگانی را انتخاب می‌کند که به‌نحوی با یکدیگر پیوند داشته و پژوهشگر را به دیگر افراد همان جامعه راهنمایی می‌کند، وی از چه نوع روشی در انتخاب موارد بهره گرفته است؟

(snowball) گلوله برفی (۱) (convenience) در دسترس (۲)

(homogeneous) موارد همگون (۳) (opportunistic) فرصت‌جویانه (۴)

- ۴۹- اگر نمره مشاهده شده فرد i در سطح زام یک آزمایش به صورت $X_{ij} = \tau_j + \varepsilon_{ij}$ نشان داده شود و هدف فقط برآورد نمره فرد باشد، کدام پیش فرض لازم است؟
- (۱) استقلال آماری τ و ε
 (۲) نبود همبستگی بین τ و ε
 (۳) ε تابعی از τ باشد.
 (۴) X تابعی از τ باشد.
- ۵۰- کدام مورد، هدف از محاسبه آماره‌ها (statistices) براساس داده‌های حاصل از نمونه است؟
- (۱) برآورد ویژگی‌های جامعه از طریق تعمیم به نمونه موردنظر
 (۲) توصیف ویژگی‌های نمونه و جامعه براساس آماره‌ها
 (۳) کاهش حجم داده‌ها و افزایش دقت شاخص‌های آماری
 (۴) توصیف نمونه و فرض آزمایشی پیرامون ویژگی‌های جامعه

روان‌شناسی تربیتی:

- ۵۱- معمولاً در یادگیرندگان دارای «انگیزش پیشرفت»، کدام ویژگی دیده می‌شود؟
- (۱) انتخاب تکالیف دشوار
 (۲) تعیین اهداف بلندمدت
 (۳) ارضاء از موفقیت در تکالیف ساده
 (۴) برنامه‌ریزی برای اجتناب از شکست
- ۵۲- رفتار آماج در کدام روش کاهش رفتار، وخیم‌تر است؟
- (۱) تقویت تفکیکی رفتار ناهمساز
 (۲) تقویت تفکیکی رفتارهای مشابه
 (۳) تقویت تفکیکی رفتارهای دیگر
 (۴) تقویت تفکیکی رفتارهای با نرخ کم
- ۵۳- هدف از طرح «سؤال آمریکایی» توسط برخی روان‌شناسان از پیاز، کدام مورد بوده است؟
- (۱) امکان تسریع رشد شناختی
 (۲) تأکید بر عوامل فردی مؤثر در رشد شناختی
 (۳) عدم ارتباط رشد شناختی و نوع آموزش
 (۴) شروع آموزش قبل از ایجاد ظرفیت یادگیری
- ۵۴- دشواری به‌کار بستن اصل پریماک در زندگی روزانه، در حوزه فرزندپروری کدام است؟
- (۱) تنوع بسیار زیاد تقویت‌کننده‌ها
 (۲) دشواری در تعیین تقویت‌کننده‌ها
 (۳) فقدان تقویت‌کننده‌های جانشین
 (۴) عدم نیات تقویت‌کننده‌های ترجیحی افراد
- ۵۵- اگر دو نفر از دانش‌آموزان به‌عنوان تیزهوش به معلم معرفی شوند و در پایان سال، همان دانش‌آموزان رتبه‌های اول را به خود اختصاص دهند، کدام مورد توجیه‌کننده این رویداد است؟
- (۱) اسناد علی
 (۲) خطای هاله‌ای
 (۳) موجبیت دوجانبه
 (۴) پیشگویی خودکامبخش
- ۵۶- اگر معلمی به دانش‌آموزان خود بگوید: «هنگام مطالعه مطالب آسان، می‌توانید سرعت مطالعه را افزایش دهید»، کدام راهبرد فراشناختی را به دانش‌آموزان توصیه کرده است؟
- (۱) نظارت
 (۲) ارزیابی
 (۳) برنامه‌ریزی
 (۴) مدیریت زمان
- ۵۷- معمولاً از «روش سخنرانی»، در چه موقع استفاده می‌شود؟
- (۱) وقتی اطلاعات یادگیرندگان محدود است.
 (۲) در گروه‌های بزرگ و در زمان محدود
 (۳) وقتی که باید اصول اساسی موضوع یاد گرفته شود.
 (۴) وقتی سن یادگیرندگان اجازه جستجو و اکتشاف نمی‌دهد.

- ۵۸- تغییر از برنامه تقویتی پیاپی (پیوسته) به برنامه متناوب، با کدام هدف انجام می‌شود؟
 (۱) نگهداری رفتار
 (۲) افزایش نرخ رفتار
 (۳) جلوگیری از خاموشی رفتار
 (۴) حذف درنگ پس از تقویت
- ۵۹- طبق کدام نظریه، اطلاعات در هر سه حافظه حسی، کوتاه‌مدت و درازمدت به‌طور همزمان پردازش می‌شوند؟
 (۱) پیوندگرایی
 (۲) رمز دوگانه
 (۳) توزیع موازی
 (۴) سطوح پردازش
- ۶۰- کدام یک از فنون تغییر و اصلاح رفتار، برای آموزش کودکان پیش‌دبستان و مقطع ابتدایی مؤثرتر است؟
 (۱) خاموشی
 (۲) محروم‌سازی
 (۳) زنجیره‌سازی رفتار
 (۴) شکل‌دهی رفتار
- ۶۱- گایه در طبقه‌بندی مهارت‌های ذهنی، ارتباط دادن چند مفهوم و ایجاد یک معنی وسیع‌تر را چه نوع بازده یادگیری می‌داند؟
 (۱) مفهوم‌آموزی
 (۲) یادگیری قانون
 (۳) یادگیری تمیز دادن
 (۴) یادگیری قواعد بالاتر
- ۶۲- چنانچه از دانش‌آموزی خواسته شود «هر آنچه دربارهٔ رایانه می‌داند را به‌صورت یک مقاله ارائه کند» این هدف جزء کدام طبقه قرار می‌گیرد؟
 (۱) کاربرد
 (۲) ارزشیابی
 (۳) ترکیب
 (۴) درک و فهم
- ۶۳- تمرکز روی برتر بودن و پیشی گرفتن از دیگران، به کدام یک از اهداف انگیزشی مربوط می‌شود؟
 (۱) گرایش به تسلط
 (۲) گرایش به عملکرد
 (۳) اجتناب از تحقیر شدن
 (۴) اجتناب از قضاوت دیگران
- ۶۴- دانش‌آموز به دنبال شواهد و اسناد یک ادعا می‌گردد تا دربارهٔ پذیرفتن یا نپذیرفتن ادعای مطرح شده تصمیم بگیرد، فعالیت او در کدام سطح فرایند شناختی قرار می‌گیرد؟
 (۱) فهمیدن
 (۲) به‌کار بستن
 (۳) تحلیل کردن
 (۴) ارزشیابی کردن
- ۶۵- کدام مورد دربارهٔ «یادگیری اجتنابی» و «یادگیری گریز» درست است؟
 (۱) هدف در یادگیری گریز کاهش رفتار نامطلوب است.
 (۲) در هر دو روش، فرد محرک آزارنده را دریافت نمی‌کند.
 (۳) هدف یادگیری اجتناب دریافت نکردن محرک آزارنده است.
 (۴) یادگیری گریز موردی از تنبیه و یادگیری اجتناب موردی از تقویت منفی است.
- ۶۶- براساس مفهوم موجبیت دوجانبه در نظریه بندورا، رفتار شخص تعیین‌کننده تأثیرات محیطی و همچنین سازنده محیط است، این محیط از نظر بندورا کدام است؟
 (۱) بالقوه
 (۲) فیزیکی
 (۳) اجتماعی
 (۴) واقعی
- ۶۷- «استفاده از مطالب انتزاعی و مفهومی در موقعیت‌های ویژه عینی»، مربوط به کدام یک از هدف‌های حوزه شناختی بلوم است؟
 (۱) تحلیل
 (۲) ترکیب
 (۳) دانش
 (۴) کاربردی
- ۶۸- کدام مورد، نظر برونر را دربارهٔ برنامهٔ درسی بهتر منعکس می‌کند؟
 (۱) تأکید اصلی بر آموزش مهارت‌های یادگیری است تا آموزش اطلاعات مختلف
 (۲) تأکید اصلی بر ظرفیت‌های یادگیری است تا ویژگی‌های مواد آموزشی
 (۳) تأکید اصلی بر مهارت‌های آموزش است تا ظرفیت‌های یادگیری
 (۴) تأکید اصلی بر آموزش کلیات مباحث است تا مطالب جزئی

- ۶۹- در اصل زایگاریک، حضور کدام عامل باعث به‌خاطر ماندن تکالیف کامل نشده می‌شود؟
 (۱) تنش
 (۲) تعامل
 (۳) تعارض
 (۴) انگیزش
- ۷۰- به انتزاعی‌ترین بخش از دانش، در حافظه بلندمدت درباره «طبقه اجتماعی» چه می‌گویند؟
 (۱) شمول
 (۲) طرح‌واره
 (۳) مفهوم
 (۴) استنباط

روان‌شناسی رشد:

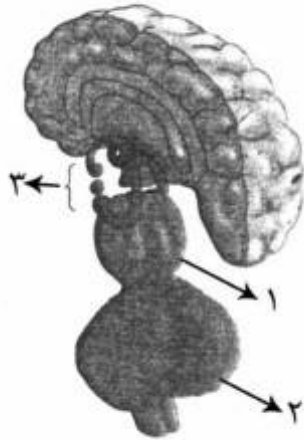
- ۷۱- وجه اشتراک بین نظریه تحولی مارگارت ماهر و برونو بتلهایم تأکید بر کدام مورد است؟
 (۱) اوتیسم
 (۲) نافرمانی
 (۳) اسپرگر
 (۴) بیش‌فعالی
- ۷۲- از نظر «پیاژه»، در دوره «واقع‌گرایی اخلاقی»، مبنای قضاوت فرد کدام است؟
 (۱) قوانین مدنی
 (۲) ارزش‌های فرهنگی
 (۳) پیامد عمل
 (۴) عدالت اجتماعی
- ۷۳- توالی همگانی رخدادهای بیولوژیکی در دستگاه عصبی مرکزی که بروز یک کارکرد روانی را ممکن می‌سازد اشاره به کدام مفهوم دارد؟
 (۱) نمو
 (۲) رشش
 (۳) بلوغ
 (۴) تحول
- ۷۴- کدام یک از رویکردها با الهام از فلسفه ژان‌ژاک روسو شکل گرفته است؟
 (۱) تکامل‌نگری
 (۲) رگانیسمی
 (۳) رفتارگرایی
 (۴) ساخت‌گرایی
- ۷۵- در کدام مرحله تحول شناختی پیاژه فرد به مفهوم «درون‌گنجی» آگاهی پیدا می‌کند؟
 (۱) حسی - حرکتی
 (۲) پیش‌عملیاتی
 (۳) عملیات صوری
 (۴) عملیات عینی
- ۷۶- از نظر کارل بوهرلر، ملاک بازی کودکان مبتنی بر کدام اصل است؟
 (۱) لذت‌جویی
 (۲) پدیدآیی
 (۳) همترازی
 (۴) این‌همانی
- ۷۷- «بازتاب کشیدگی گردن» مربوط به کدام اصل رشدی در نظام تحولی گزل است؟
 (۱) خودگردانی
 (۲) سوگیری نمو
 (۳) عدم تقارن کنشی
 (۴) هم‌آمیزی تقابلی
- ۷۸- در فرایند بازی کودکان، منظور بالدوین از اصلاح «اتوتلیسم» کدام است؟
 (۱) فعالیتی که برنامه و هدف ندارد.
 (۲) فعالیتی که هدف آن در خود آن است.
 (۳) فعالیتی که دنبال منافع زودگذر است.
 (۴) فعالیتی که از قبل چارچوب مشخص دارد.

- ۷۹- در نظریه پیازه تجسم احتمالات نامحدود، در کدام مرحله از تحول شناختی صورت می‌گیرد؟
 (۱) پیش عملیاتی
 (۲) عملیات عینی
 (۳) حسی - حرکتی
 (۴) عملیات صوری
- ۸۰- طبق نظریه دیویدالکانید کدام مفهوم نشان‌دهنده تمایز بیش از حد فرد با دیگران است؟
 (۱) افسانه شخصی
 (۲) خودگردانی
 (۳) خویشن‌داری
 (۴) تماشاچی خیالی
- ۸۱- آزمایش پیازه در زمینه ادراک فضایی کودکان، به منظور سنجش کدام مفهوم صورت گرفت؟
 (۱) پایداری شیء
 (۲) میان‌گرایی
 (۳) ساخته‌پنداری
 (۴) خودمیان بینی
- ۸۲- اصطلاح «آشیانه خالی»، تداعی‌کننده کدام دوره از تحول است؟
 (۱) کودکی
 (۲) جوانی
 (۳) میان‌سالی
 (۴) پیری
- ۸۳- کدام مورد از روش‌های آموزش الهام گرفته از نظریه اسکینر است؟
 (۱) آموزش برنامه‌ای
 (۲) آموزش دیالکتیکی
 (۳) آموزش هدایت‌شده
 (۴) آموزش پیش سازمان‌دهنده
- ۸۴- نظریه استانی‌هاال عمدتاً مبتنی بر کدام رویکرد تحولی است؟
 (۱) رفتارگرایی
 (۲) تکامل‌نگری
 (۳) پدیدارشناسی
 (۴) شناختی
- ۸۵- دیدگاه پروتو بتلهایم، متعلق به کدام رویکرد تحولی است؟
 (۱) قوم‌نگاری
 (۲) کردارشناسی
 (۳) رفتارشناسی
 (۴) روان‌تحلیل‌گری
- ۸۶- در نظام تحولی اریکسون، حل موفقیت‌آمیز بحران هویت - سردرگمی منجر به شکل‌گیری کدام ویژگی می‌شود؟
 (۱) وفاداری
 (۲) تاب‌آوری
 (۳) کارآمدی
 (۴) سخت‌رویی
- ۸۷- طبیعت چند خطی رشد (multilinear) ویژگی کدام نظام تحولی است؟
 (۱) تاریخی - اجتماعی
 (۲) یادگیری شناختی
 (۳) ارگانیسمی - تطبیقی
 (۴) روابط موضوعی
- ۸۸- کدام مورد در سطح اخلاق مافوق قراردادی (پس‌عرفی) کلبرگ قرار می‌گیرد؟
 (۱) میثاق اجتماعی
 (۲) پاداش و تنبیه
 (۳) نظم و قانون
 (۴) تأیید و تحسین
- ۸۹- از نظر پیروان رویکرد یادگیری شناختی یکی از اهداف عمده تحول انسان افزایش کدام ویژگی است؟
 (۱) بازداری‌زدایی
 (۲) خویشن‌داری
 (۳) خودکارآمدی
 (۴) رشد معنوی
- ۹۰- رویکرد «ارزیابی قاعده» رابرت زیگلر، مربوط به کدام دیدگاه است؟
 (۱) ساخت‌گرایی
 (۲) خبرپردازی
 (۳) گشتالت
 (۴) کارکردگرایی

روان‌شناسی عمومی:

- ۹۱- مراحل حل مسئله به ترتیب کدامند؟
 (۱) انتخاب راهبرد - تعیین هدف - تجزیه هدف - بازنمایی مسئله
 (۲) بازنمایی مسئله - تعیین هدف - تجزیه هدف - انتخاب راهبرد
 (۳) تعیین هدف - تجزیه هدف - بازنمایی مسئله - انتخاب راهبرد
 (۴) بازنمایی مسئله - انتخاب راهبرد - تعیین هدف - تجزیه هدف
- ۹۲- در کدام مرحله از نشانگان کلی انطباق در نظریه سلیه، ارگانیزم با روش جنگ یا گریز با تهدید مقابله می‌کند؟
 (۱) پایداری
 (۲) هشدار
 (۳) فرسایش
 (۴) برانگیختگی
- ۹۳- این موضوع که «زمانی که فردی از کار خود متنفر است و می‌گوید یا باید کار را رها کنم و یا نگرش بهتری نسبت به آن پیدا کنم»، بیانگر کدام نظریه است؟
 (۱) ضمنی شخصیت
 (۲) ادراک خود
 (۳) ادراک اجتماعی
 (۴) ناهمسازی شناختی
- ۹۴- کدام هوش‌های مطرح شده در نظریه هوش‌های چندگانه گاردنر، در سایر نظریه‌های قدیمی هوش نیز وجود دارند؟
 (۱) سیال، متیلور و آشکار
 (۲) کلامی، عددی و تجسم فضایی
 (۳) زبانی، منطقی - ریاضی و فضایی
 (۴) موسیقی، بدنی - حرکتی و میان فردی
- ۹۵- معیار اخلاقی در نظریه «روانکاوی» کدام است؟
 (۱) احساس گناه
 (۲) احساس حقارت
 (۳) شرم و دودلی
 (۴) ناکارآمدی عاطفی
- ۹۶- بروز رفتار «عامل» از نظر «اسکینر»، دارای کدام ویژگی است؟
 (۱) به کنترل‌کننده‌های محیطی وابسته است.
 (۲) در یادگیری‌های اجتماعی دیده می‌شود.
 (۳) مربوط به یادگیری ارگانیزم‌های ساده است.
 (۴) بدون حضور تقویت‌کننده به وجود می‌آید.
- ۹۷- کدام مورد، اولین گام در یادگیری و پردازش اطلاعات جدید است؟
 (۱) بازخوانی
 (۲) بسط اطلاعات
 (۳) مرور کلی اطلاعات
 (۴) پرسش از خود
- ۹۸- اگر شخصی با دیدن حیوان خطرناک مثل شیر، اول فرار کند و بعد از فرار کردن در وی ترسی ایجاد شود، این وضعیت بیانگر کدام نظریه هیجان است؟
 (۱) ارزیابی
 (۲) جیمز - لانگه
 (۳) پسخوراند چهره
 (۴) شناختی - سینگر
- ۹۹- دقت یا توجه انتخابی به کدام معنا است؟
 (۱) تمرکز خودبخودی مغز روی برخی محرک‌ها
 (۲) با قصد و نیت قبلی آموختن
 (۳) بین چند پاسخ یکی را انتخاب کردن
 (۴) انتخاب محتوای حافظه کوتاه‌مدت

۱۰۰- در تصویر زیر، منطقه مربوط به شماره ۳ بیانگر کدام عضو مغز است؟



(۱) دستگاه لیمبیک

(۲) تالاموس

(۳) مخچه

(۴) هیپوتالاموس

۱۰۱- کدام مفهوم بیانگر تعریف فرد بر مبنای عضویت گروهی است؟

(۱) هویت اجتماعی

(۲) تصور قالبی

(۳) تفکر گروهی

(۴) تسهیل اجتماعی

۱۰۲- نخستین گام برای فهمیدن محل اشیاء در محیط کدام است؟

(۱) دسته‌بندی اشیاء

(۲) تفکیک اشیاء از هم و پس زمینه آنها

(۳) الگوی حرکتی اشیاء یا درک حرکت آنها

(۴) فهم فاصله آنها از خود یا درک فاصله آنها

۱۰۳- کدام مورد، مناسب‌ترین روش برای تعیین آستانه مطلق، است؟

(۱) آزمایش

(۲) رمزگذاری حسی

(۳) روانی - جسمی

(۴) تحریک حسی

۱۰۴- تأکید بر خصوصیات منحصر به فرد انسان و گرایش به سری رشد، مربوط به کدام رویکرد است؟

(۱) تکاملی

(۲) رفتاری

(۳) شناختی

(۴) پدیدارشناختی

۱۰۵- کدام عبارت، در مورد کاربرد میله‌ها و مخروط‌ها در ساختار چشم درست است؟

(۱) مخروط‌ها به نور کم حساس و برای دید شب ساخته شده‌اند.

(۲) مخروط‌ها برای نور روز مناسب‌اند و موجب احساس رنگ می‌شوند.

(۳) میله‌ها برای دید روز و اتاق پر نور مناسب‌اند و احساس‌های فاقد رنگ را موجب می‌شوند.

(۴) میله‌ها برای دید شب هستند و در نور کم عمل می‌کنند و موجب احساس رنگ می‌شوند.

۱۰۶- مدل شرطی‌سازی رسکولار و واگتر، بیشتر بر چه مفاهیمی تأکید دارند؟

(۱) مهارسازی

(۲) محدودیت‌های زیستی

(۳) وضع و آزمون قواعد

(۴) پیش‌بینی‌پذیری - تعجب‌آوری

۱۰۷- روش مکانی و کلیدواژه، جزء کدام دسته از عوامل بهبود حافظه هستند؟

(۱) سازماندهی

(۲) قطعه‌بندی

(۳) تصویرسازی

(۴) شرح و بسط

- ۱۰۸- برای رسیدن به سطح سوم رشد اخلاقی کلبرگ، تفکر به شیوه کدام مرحله رشد شناختی نیاز است؟
 (۱) عملیات صوری
 (۲) عملیات عینی
 (۳) پیش‌عملیاتی
 (۴) حسی - حرکتی
- ۱۰۹- در رشد انسان، کدام مورد برای همه روان‌شناسان مکتب روانکاو بااهمیت است؟
 (۱) تثبیت
 (۲) تجربیات اولیه
 (۳) ناهشیار جمعی
 (۴) عقده اودیپ
- ۱۱۰- کدام مورد، تقویت‌کننده منفی است؟
 (۱) شکلی از تنبیه است
 (۲) رفتارگریز را در پی دارد
 (۳) رفتار موردنظر را افزایش می‌دهد
 (۴) مستلزم یک دوره خاموشی است

مبانی مشاوره و راهنمایی:

- ۱۱۱- کدام مورد، ممکن است از عوامل اصلی قطع ارتباط در مرحله آشنایی قبل از ازدواج باشد؟
 (۱) غلبه تفاوت‌های فرهنگی
 (۲) عدم هدایت به سمت هدفمندی
 (۳) توازن احساسات مثبت / منفی
 (۴) تهدیدآمیز بودن و عدم رشد طرفین
- ۱۱۲- احساس سرافرازی و ترک مقابله به مثل، جزء کدام یک از مؤلفه‌های بخشش است؟
 (۱) عاطفی / رفتاری
 (۲) شناختی / رفتاری
 (۳) رفتاری / شناختی
 (۴) عاطفی / شناختی
- ۱۱۳- از دیدگاه ساختاری‌نگرها، قدرت مثبت کدام است؟
 (۱) تسلیم شدن فرزندان
 (۲) حمایت مادر توسط پدر
 (۳) تأیید پدر توسط مادر
 (۴) اتحاد والدین جهت پرورش و کنترل فرزندان
- ۱۱۴- کدام مورد، اولین وظیفه درمانگر خانواده است؟
 (۱) کار با اعضای حاضر
 (۲) شروع با حداقل یک عضو
 (۳) دعوت از همه اعضا برای جلسه اول
 (۴) تماس با شبکه اجتماعی مربوط به خانواده
- ۱۱۵- کار در مراکز قانونی و مشاوره با افراد بزهکار و جوانان متخلف، چه نوع مشاوره‌ای محسوب می‌شود؟
 (۱) حقوقی
 (۲) انتظامی
 (۳) تصحیحی
 (۴) بزه‌کاری
- ۱۱۶- کدام مورد، مهم‌ترین عنصر کلیدی در پیش‌بینی موفقیت‌های شغلی در مراجعان است؟
 (۱) خشنودی شغلی
 (۲) انگیزش شغلی
 (۳) سازگاری شغلی
 (۴) پیشرفت شغلی
- ۱۱۷- هنگامی که مشاور شغلی به زمینه‌های فرهنگی و جنسیتی مراجع برای انتخاب شغل مناسب، تأکید می‌کند، از چه رویکردی استفاده کرده است؟
 (۱) هالند
 (۲) گاتفردسون
 (۳) فیمنیستی
 (۴) پارسونز

- ۱۱۸- مشاوران تحصیلی برای کمک به انتخاب رشته تحصیلی، به کدام مورد بیشتر باید تأکید کنند؟
 (۱) آموزش حل مسئله و تصمیم‌گیری
 (۲) استفاده از آزمون‌های تحصیلی
 (۳) دادن اطلاعات تحصیلی
 (۴) حل مشکلات تحصیلی
- ۱۱۹- در مشاوره شغلی، آشنا نمودن مراجعین با صفات خود، اطلاع از مقتضیات شغل و انطباق این دو متغیر با یکدیگر، چه ماهیتی دارد؟
 (۱) شناختی
 (۲) عاطفی
 (۳) رفتاری
 (۴) شخصیتی
- ۱۲۰- برنامه‌های پیشگیرانه مشاوره‌ایی در دانشگاه‌ها، می‌بایست دارای کدام ویژگی باشد؟
 (۱) به‌طور یکسان برای همه دانشجویان
 (۲) در حد اطلاع‌رسانی عمومی باشد.
 (۳) برنامه‌ها نیاز به مداخلات درمانی نداشته باشد.
 (۴) متمرکز بر افراد در معرض خطر
- ۱۲۱- برای مراجعی که ترجیحات شغلی ندارد، کدام راهبرد مناسب‌تر است؟
 (۱) تجربه‌کاری
 (۲) فعالیت‌های اوقات فراغت
 (۳) آزمون‌های استعداد و علائق
 (۴) بررسی موانع پیش‌رو
- ۱۲۲- مشاوره‌ای که با افراد ناتوان سروکار دارد، ممکن است تحت‌تأثیر چه عواملی قرار گیرد، که نقش بازدارنده داشته باشند؟
 (۱) وابستگی
 (۲) تماس شخصی
 (۳) ارزش‌های شخصی
 (۴) نیازهای ویژه گروه
- ۱۲۳- نظام‌های اطلاعات شغلی، براساس کدام رویکرد مشاوره شغلی ساخته شده‌اند؟
 (۱) صفت‌عامل
 (۲) شخصیتی
 (۳) رشدی
 (۴) خردشن پنداری
- ۱۲۴- کدام مورد، در برخورد با مشکلات رفتاری دانش‌آموزان دبستانی در اولویت است؟
 (۱) شرایط خانواده
 (۲) سن دانش‌آموز
 (۳) شناخت موقعیت و شرایط رفتار
 (۴) پیامد رفتار
- ۱۲۵- وادار نمودن دانش‌آموزان به انجام فعالیت‌هایی که منجر به ناهمخوانی می‌شود، حاکی از کدام اصل است؟
 (۱) آموزش ارزش‌ها
 (۲) آموزش محتوای روان‌شناختی
 (۳) آگاهی از خود
 (۴) آشنا شدن با تفاوت‌ها
- ۱۲۶- در کدام یک از مراحل خانواده درمانی کارکردی، مؤلفه‌های اسنادی / شناختی با آموزش سیستماتیک تلفیق می‌شود؟
 (۱) تعمیم
 (۲) تغییر رفتار
 (۳) انگیزش
 (۴) تعهد
- ۱۲۷- «پا به پای هم رفتن»، معرف کدام یک از مفاهیم یار رهبری در مشاوره گروهی است؟
 (۱) عدم تداوم درمان
 (۲) موضوعات ناسازگاری
 (۳) گروه‌ها بیشتر دوست دارد.
 (۴) موضوع اختلاف نظری

۱۲۸- وقتی در یک خانواده، «برادر با یک خواهر علیه خواهر دیگر، اقدام می‌کنند» کدام مورد صورت گرفته است؟

- (۱) ائتلاف
(۲) مثلث‌سازی
(۳) اتحاد
(۴) پیوند

۱۲۹- در مشاوره خانواده مبتنی بر الگوی فرایند اعتباریابی انسان، کدام مورد جزء مشخصه‌های مرحله بر هم زدن وضع موجود است؟

- (۱) ایجاد دوباره امیدواری
(۲) ایجاد آمادگی برای تغییر
(۳) مشاهده فرایندها و پویایی‌های خانواده
(۴) ایجاد آگاهی از نقش‌ها و الگوهای ارتباطی از طریق تجربه کردن

۱۳۰- اسنادهای انطباقی زوجین هماهنگ، در بحران‌ها چگونه است؟

- (۱) رفتار او مطلوب است.
(۲) رفتار او بازتاب رابطه کلی ما است.
(۳) رفتار او را در موقعیت‌های خاص فراموش نمی‌کنم.
(۴) رفتار همسر همیشه اینگونه نیست.

روش‌ها و فنون راهنمایی در مشاوره:

۱۳۱- چه زمانی بهتر است به مقاومت مراجعین عکس‌العمل نشان داد؟

- (۱) امتناع مکرر
(۲) تهدید احساس ایمنی
(۳) بن‌بست مداخلات
(۴) تراکم بیشتر رفتار ضمنی نسبت به عینی

۱۳۲- «جدول زمان‌بندی»، نمونه‌ای از کمک مشاور به ایجاد کدام مهارت در مراجع است؟

- (۱) ذهنی
(۲) هیجانی
(۳) نظارتی
(۴) ارزیابی

۱۳۳- زمانی که مشاور می‌کوشد تا مراجع با دقت بیشتری به خود بیندیشد و کلی‌گویی نکند، از چه مهارتی استفاده کرده است؟

- (۱) تأکید
(۲) تفسیر
(۳) اثرگذاری
(۴) شخصی‌سازی

۱۳۴- کاربرد بیش از حد چه مهارتی، ممکن است مانع از خود اکتشافی مراجع شود؟

- (۱) تکالیف
(۲) اطلاعات
(۳) بازخورد
(۴) تفسیر

۱۳۵- اگر مشاور به مراجع بگوید «امروز بهتر و شادتر به نظر می‌رسی»، از چه مهارتی استفاده کرده است؟

- (۱) برگرداندن احساس
(۲) سهیم شدن و مشارکت
(۳) توجه به اینجا و اکنون
(۴) اشاره به توانایی‌های مراجع

۱۳۶- اگر مشاور تجربیات خود را با مراجع در میان بگذارد، از چه مهارتی استفاده کرده است؟

- (۱) تعبیر و تفسیر
(۲) سهیم‌شدن و مشارکت
(۳) مواجهه و روبه‌رو شدن
(۴) ابراز نظر و بیان محتوی

- ۱۳۷- اگر مشاور در پاسخ به مراجعی که از وابستگی همسرش به خانواده خود گله‌مند است، بگوید: به نظر من شما با یکدیگر مشکل دارید و چون حل نمی‌کنید به خانواده خود مراجعه می‌کنید. این پاسخ چگونه است؟
- (۱) تعبیر و تفسیر (۲) اظهار نظر
(۳) رفتار مشارکت (۴) برگرداندن محتوا
- ۱۳۸- کدام مورد، مهم‌ترین هدف توجه مثبت نامشروط است؟
- (۱) راحت کردن عدم داوری (۲) کاهش احساس ترس از انتقاد
(۳) درک حتی بدترین رفتارهای مراجع (۴) جهان را از دید مراجع مشاهده کردن
- ۱۳۹- این جمله مشاور خطاب به مراجع که: «شما خوشحال شدید چرا که بالاخره یک آپارتمان مناسب بودجه‌تان پیدا کردید» نشان‌دهنده کدام مهارت مشاور است؟
- (۱) همدلی (۲) انعکاس محتوا
(۳) تشخیص احساس (۴) انعکاس احساسات و دلایل
- ۱۴۰- کودکی ۱۲ ساله دچار مشکل خود ارضایی می‌باشد. در بررسی وضعیت خانوادگی مشخص گردید که پدر معتاد و مادر افسرده می‌باشند. کدام مورد، با توجه به شرایط فعلی بهترین فرضیه و اقدام درمانی است؟
- (۱) بازی درمانی (۲) خانواده درمانی
(۳) بررسی احتمالی سوءاستفاده جنسی (۴) عدم تنها گذاشتن کودک در اتاق خواب
- ۱۴۱- مراجع خانمی ۳۰ ساله دارای یک فرزند ۸ ساله است. مشکل معلوم را اختلال یادگیری کودک معرفی می‌کند ولی کودک عملکرد تحصیلی خوبی در مدرسه دارد. در بررسی مشخص شد که مادر وسواس شدیدی در ارتباط با تکالیف کودک دارد. به نظر شما در بررسی مشاوره‌ای، بهتر است ابتدا روی کدام نکته تأکید نمود؟
- (۱) رابطه پدر و فرزند (۲) رابطه زوجین
(۳) اضطراب جدایی فرزند (۴) بررسی سبک دلبستگی مادر
- ۱۴۲- طرح اتمام مشاوره، در چه زمانی بهتر است مطرح شود؟
- (۱) ابتدای جلسات (۲) توافقی است.
(۳) پایان جلسات (۴) زمان دستیابی به اهداف
- ۱۴۳- ثبت فعالیت‌ها از طرف مشاور، نشانگر کدام مورد است؟
- (۱) مداخلات ممکن (۲) انتظارات درمان
(۳) بهره‌برداری از ایده‌ها (۴) ارزیابی پیشرفت درمان
- ۱۴۴- خاتمه دادن مناسب یک جلسه مشاوره معمولاً شامل کدام مورد است؟
- (۱) خلاصه کردن اهم محتوای جلسه
(۲) جمع‌بندی و قرار دادن مراجع در یک جو آرام
(۳) طبقه‌بندی گفتار مراجع در طول جلسه و دادن تکلیف
(۴) اطمینان دادن مراجع به یافتن راه‌حل به شرط ادامه مشاوره
- ۱۴۵- این جمله که «اگر من اصرار داشته باشم که باید کارم را به‌خوبی انجام دهم و مورد تأیید اجتماع نیز باشم، چه چیزی نصیب من خواهد شد؟» بیان‌کننده کدام نوع از مجادله کردن است؟
- (۱) تجربی (۲) عملی
(۳) منطقی (۴) واقعی

- ۱۴۶- عدم تطابق مداخلات مشاوره‌ایی، به کدام معنا است؟
(۱) عدم هم‌زمانی رفتار و احساس
(۲) شدت و دوام تغییر نسبت به علائم مطرح
(۳) عدم هم‌زمانی عاطفه / شناخت / رفتار
(۴) شدت مشکلات و عدم توفیق درمان
- ۱۴۷- کدام مورد، مهم‌ترین پیامد کار گروهی و تیمی، هنگام بحران است؟
(۱) مراجعین واقعی را معرفی می‌کند.
(۲) کار ارزیابی را راحت‌تر می‌نماید.
(۳) اشخاص درگیر را معرفی می‌کند.
(۴) سبب کنترل بهتر و افزایش منابع بالقوه می‌گردد.
- ۱۴۸- محتوی در مشاوره، به کدام معنا است؟
(۱) پردازش اطلاعات
(۲) کشف مهم‌ترین مسئله
(۳) موضوع آشکار مکالمه
(۴) احساس و تجربه مراجع
- ۱۴۹- منظور از مشاورهٔ اثربخش، کدام مورد است؟
(۱) قضاوت درمورد این موضوع ذهنی است
(۲) پرداختن به انتظارات واقعی مراجع
(۳) پرداختن به انتظارات حرفه‌ای مشاور
(۴) تشخیص صحیح افکار مراجع نسبت به مشکل
- ۱۵۰- کدام مورد، سبب تضعیف همدلی در مشاوره می‌شود؟
(۱) کشف مشترک توسط مشاور
(۲) هدایت مراجع به هدف مشخص مشاوره
(۳) ایجاد احساس امنیت در مراجع
(۴) گوش دادن به هر چه مراجع می‌گوید.

موسسه تحقیقاتی آرمان