

110  
D

نام:

نام خانوادگی:

محل امضا:

صباح جمعہ  
۹۳/۱۲/۱۵  
دفتر چہ شماره ۱ از ۲

اگر دانشگاه اصلاح شود مملکت اصلاح می شود.  
امام خمینی (ره)

جمهوری اسلامی ایران  
وزارت علوم، تحقیقات و فناوری  
سازمان سنجش آموزش کشور

**آزمون ورودی**  
**دوره های دکتری (نیمه متمرکز) داخل - سال ۱۳۹۴**  
**علوم اجتماعی - (کد ۲۱۱۰)**

تعداد سؤال: ۹۰  
مدت پاسخگویی: ۱۲۰ دقیقه

عنوان مواد امتحانی، تعداد و شماره سؤالات

ردیف	مواد امتحانی	تعداد سؤال	از شماره	تا شماره
۱	مجموعه دروس تخصصی (جامعه شناسی توسعه، جامعه شناسی ادبیات، بررسی مسائل اجتماعی ایران، جامعه شناسی روستایی، جامعه شناسی سیاسی - نظریه های جامعه شناسی، آمار و روش تحقیق پیشرفته کمی و کیفی)	۹۰	۱	۹۰

این آزمون نمره منفی دارد.  
استفاده از ماشین حساب مجاز نیست.  
اسفند ماه - سال ۱۳۹۳

حق چاپ، تکثیر و انتشار سؤالات به هر روش (الکترونیکی و ...) پس از برگزاری آزمون، برای تمامی اشخاص حقیقی و حقوقی تنها با مجوز این سازمان مجاز می باشد و با متخلفین برابر مقررات رفتار می شود.

- ۱- نظریه موسوم به عرضه نامحدود نیروی کار در زیر مجموعه کدام یک از پارادایمهای توسعه قرار می‌گیرد؟  
 (۱) پسا توسعه  
 (۲) توسعه گرایان  
 (۳) ضد توسعه گرایان  
 (۴) پسا ساختارگرایی توسعه
- ۲- کدام عبارت درباره گفتمان بازاندیشی توسعه صحیح است؟  
 (۱) توسعه را فراتر از صفات بومی، تاریخی و فرهنگی می‌بیند.  
 (۲) توسعه را مکانیزمی با الگوی روش شناختی مشخص فرض می‌کند.  
 (۳) توسعه را فراتر از قاعده‌های از پیش تعیین شده و الگو محور تلقی می‌کند.  
 (۴) توسعه را با تاکید بر سازوکارهای تحول در کشورهای توسعه یافته تشریح می‌کند.
- ۳- عناصر اصلی نظریه نوسازی لرنر کدامند؟  
 (۱) شهرنشینی، مشارکت، همدلی، کارآفرینی  
 (۲) آموزش، شهرنشینی، توسعه سیاسی، کارآفرینی  
 (۳) شهرنشینی، سواد، مشارکت رسانه‌ای، مشارکت انتخاباتی  
 (۴) شهرنشینی، مشارکت رسانه‌ای، توسعه سیاسی، بسیج سیاسی
- ۴- کدام یک از تعابیر و مقولات کلیدی جامعه‌شناختی بیان شده، در نظریه الریش بک مورد استفاده قرار نگرفته‌اند؟  
 (۱) خرده سیاست  
 (۲) پیامدهای ناخواسته  
 (۳) کالایی شدن فرهنگ  
 (۴) فرایندهای بوم شناختی مخاطره
- ۵- کدام مطلب با اصول مکتب وابستگی همخوانی دارد؟  
 (۱) امکان توسعه از طریق نهادهای دموکراتیک در کشورهای پیرامون وجود دارد.  
 (۲) توسعه نیافتگی کشورهای جهان سوم، از یک فرایند عام پیروی می‌کند.  
 (۳) مازاد اقتصادی از کشورهای سرمایه‌داری به کشورهای جهان سوم انتقال می‌یابد.  
 (۴) مهم‌ترین مانع توسعه ملی، فقدان سرمایه و نهادهای دموکراتیک است.
- ۶- طبق نظر اورت هیگن، کدام یک از ویژگی‌های بیان شده، خاص شخصیت اقتدارگرا است؟  
 (۱) نیاز به استقلال در او بسیار ضعیف است.  
 (۲) نیازهای شدید مراقبتی در او وجود دارد.  
 (۳) اعتقاد دارد جامعه برایش ارزشی قایل است.  
 (۴) محیط اطراف خود را قابل شناخت می‌داند.
- ۷- شخصیت اساسی رمان از نظر لوسین گلدمن کیست؟  
 (۱) فرد تاریخی  
 (۲) شخصیت فردگرا  
 (۳) شخصیت جهان‌نگرانه  
 (۴) قهرمان پروبلماتیک
- ۸- فرضیه اساسی لوسین گلدمن در تحلیل جامعه شناختی رمان کدام است؟  
 (۱) تحلیل اثر با جنبه‌های فرهنگی آن  
 (۲) رابطه محتوای آثار ادبی و محتوای آگاهی جمعی  
 (۳) بررسی نقش جهان تخیل در ساختارهای معنادار انسانی  
 (۴) همخوانی ساختارهای جهان آثار با ساختارهای ذهنی طبقات اجتماعی
- ۹- روش ساختگرایی تکوینی در تحلیل ادبیات مربوط به کدام متفکر است؟  
 (۱) لئو لوونتال  
 (۲) گئورگ لوکاچ  
 (۳) ولفگانگ آیزر  
 (۴) هانس گئورگ گادامر
- ۱۰- کدام‌گزینه از دلایل پیدایی رمان در قرن هجدهم نیست؟  
 (۱) کتابخانه‌های در گردش  
 (۲) افزایش اوقات فراغت  
 (۳) افزایش سواد عمومی  
 (۴) گسترش علاقه به ادب کلاسیک
- ۱۱- استدلال ایان وات درباره رایبسون کروزونه نوشته دانیل دیفو، بر شکل‌گیری رمان، شامل کدام مورد نیست؟  
 (۱) کیش پیوریتن کروزونه  
 (۲) کیش پیوریتن دانیل دیفو  
 (۳) فردگرایی اقتصادی کروزونه  
 (۴) تنهایی روانشناختی کروزونه



- ۱۲- نقد مبتنی بر واکنش خواننده بر چه چیزی تأکید دارد؟  
 (۱) کشف معنای متن با مشارکت خواننده امکان پذیر می‌شود.  
 (۲) تفسیر متن ادبی با ارتباط اجزا با مضمون محوری آن ممکن است.  
 (۳) متن ادبی قائم به ذات است و بی‌اتکا به عوامل بیرونی فهمیده می‌شود.  
 (۴) برای فهم معنای متن، خواننده باید تاریخ اجتماعی نگارش اثر را بشناسد.
- ۱۳- نقطه اشتراک اصلی برساختگرایان اجتماعی و جامعه‌شناسان رویکرد برچسب زنی (انگ زنی) در مطالعه مسائل اجتماعی، کدامند؟  
 (۱) فرآیند تعریف مسئله اجتماعی  
 (۲) سبب‌شناسی عینی مسئله اجتماعی  
 (۳) تعامل بین شاکیان و پاسخگویان به مسئله اجتماعی  
 (۴) توجه به جنبه‌های کارکردی / کژکارکردی مسائل اجتماعی
- ۱۴- مانع عام حل مسائل اجتماعی در یک جامعه چیست؟  
 (۱) منافع عام (۲) ارزش‌های مشترک (۳) ساختار قدرت (۴) اراده عام
- ۱۵- معیارهای علمی تعیین اولویت مسائل اجتماعی در جوامع معاصر چیست؟  
 (۱) آسیب‌زا بودن مسئله برای عموم  
 (۲) خطرناک بودن مسئله برای دولت و حاکمیت  
 (۳) زیانبار بودن مسئله برای گروه‌های اجتماعی خاص  
 (۴) آسیب‌زا بودن مسئله برای بخش‌های معین نظام اجتماعی
- ۱۶- مفهوم «آنومی» در رویکرد رابرت مرتن به مسائل اجتماعی، به چه معناست؟  
 (۱) وضعیت ناهماهنگ بین اجزا ساختی یک نظام اجتماعی  
 (۲) واکنش بهنجار کنشگران به وضعیت نابهنجار اجتماعی / ساختی  
 (۳) واکنش نابهنجار کنشگران به وضعیت بهنجار اجتماعی / ساختی  
 (۴) موارد ۱ و ۲ صحیح است.
- ۱۷- در رویکرد بی‌سازمانی اجتماعی، مسائل اجتماعی به عنوان ..... بی‌سازمانی اجتماعی مورد مطالعه قرار می‌گیرند.  
 (۱) علت (۲) شاخصی از (۳) ابزاری از (۴) موانع
- ۱۸- راه‌حل‌های عمده مسائل اجتماعی در رویکرد تضاد ارزشها کدام است؟  
 (۱) آموزش ارزشهای اخلاقی به مشکل‌آفرینان  
 (۲) مصالحه و توافق بر اساس ارزشهای مشترک  
 (۳) کم کردن سرعت تغییرات اجتماعی تعارض آفرین  
 (۴) اصلاح نهادهای بیمار از طریق تغییر در ارزشهای افراد
- ۱۹- پطروشفسکی، بهره‌برداری به شیوه مزارعه را ..... تکامل ..... قلمداد کرده است و آن را در مسیر حرکت جوامع شرقی از فئودالیزم به سوی بورژوازی موثر دیده است.  
 (۱) مانع - مبادله اقتصادی (۲) ابزار - نیروهای تولیدی  
 (۳) مانع - پویایی فرهنگی (۴) تسریع‌گر - ابزارهای تولید
- ۲۰- بعد از پیروزی انقلاب اسلامی ایران ..... محور توسعه اقتصادی کشور قرار گرفت.  
 (۱) توجه به جامعه روستایی و رونق کشاورزی  
 (۲) ساخت و توسعه مراکز آموزشی در سوت‌ها  
 (۳) افزایش تولیدات صنعتی و کشاورزی در کشور  
 (۴) ارائه آموزش و آماده‌سازی نیروهای متخصص و ماهر
- ۲۱- دو مشکل اساسی که بعد از پیروزی انقلاب اسلامی ایران، توسعه و تغییرات را در دولت‌ها کند کرده یا به عقب می‌انداخت، کدام است؟  
 (۱) کمبود منابع مالی - نیروی انسانی آزموده  
 (۲) تمایل روستائیان به مهاجرت به شهرها - روابط قومی و خویشاوندی  
 (۳) عدم تخصیص مناسب منابع و بودجه - کمبود ماشین‌آلات کشاورزی  
 (۴) کمبود نیروی انسانی کارآزموده و متخصص - تداخل وظایف و عدم هماهنگی سازمانهای همسطح در دولت‌ها

- ۲۲- کدام اندیشمند، از صاحب‌نظران اصلی مکتب آنال به حساب نمی‌آید؟  
 (۱) مارک بلوخ (۲) فردیناند برودل (۳) ان. ک. لمبتون (۴) ایمانوئل والرشتاین
- ۲۳- از نظر ویتفوجل، امپراطوری‌های بابل و آشور، هند، هخامنشی و عثمانی، همه امپراطوری‌هایی بوده‌اند که بر اساس ..... شکل گرفته‌اند.  
 (۱) وضعیت خشکسالی این مناطق (۲) قدرت طائفه قبیله‌ها  
 (۳) سیستم آبیاری جمعی سازمان یافته (۴) شکست‌ها و غلبه‌های یکی بر دیگری
- ۲۴- از نظر هانا آرنت، منشأ توتالیتاریسم کدام است؟  
 (۱) ظهور شخصیت‌های اقتدارگرا در بین رهبران و هیات حاکمه  
 (۲) آزاد کردن توده‌ها در غیاب یک فرهنگ سیاسی مناسب لیبرال  
 (۳) بالا گرفتن ستیزه‌های پنهانی که ناشی از منافع واقعی اعضای جامعه است.  
 (۴) گسترش توانایی عقلانی کردن سازمان جامعه از طریق نظام‌های اعتقادی
- ۲۵- نظریه موسوم به «انعطاف‌پذیری ساختی، تمایز ساختاری و برابری» متعلق به کدام اندیشمند در حوزه نوسازی سیاسی است؟  
 (۱) نیل اسملسر (۲) جیمز کلین (۳) میرون وینز (۴) مارتین لیپست
- ۲۶- مهم‌ترین تغییر پارادایمی در جامعه‌شناسی سیاسی چه بوده است؟  
 (۱) پرداختن به سیاست به مثابه بازسازی هویت‌ها و زندگی اجتماعی روزمره  
 (۲) پرداختن به مدل‌های دولت محور و طبقاتی مشارکت یا عدم مشارکت سیاسی  
 (۳) پرداختن به شکل‌های طبقاتی که سیاست ملی حول آنها سازماندهی شده‌اند.  
 (۴) پرداختن به شیوه‌های موفقیت‌آمیز انحصار استفاده مشروع از قدرت در یک سرزمین
- ۲۷- از نظر سی‌رایت میلز، قدرت گروه نخبه ناشی از چیست؟  
 (۱) تأثیر ایدئولوژی بر ساختار روابط مالکیت  
 (۲) توان آن برای هماهنگی ساختارهای جامعه  
 (۳) جایگاه طبقاتی‌اش نه جایگاه اجتماعی آن  
 (۴) موقعیت‌اش و نه پایگاه، ثروت، طبقه یا توانایی آن
- ۲۸- بر اساس نظر نیکولاس پولاتزاس، کدام عبارت معرف ویژگی دولت در جامعه سرمایه‌داری است؟  
 (۱) دولت همواره دارای استقلال نسبی است.  
 (۲) دولت همواره نسبت به روابط مالکیت مستقل است.  
 (۳) دولت، وظیفه بسیج سیاسی برای تحقق ایدئولوژی را بعهده دارد.  
 (۴) دولت، وظیفه برقراری تعادل بین نظام طبقاتی و نظام ارزشی را بعهده دارد.
- ۲۹- کدام عبارت از نظر کثرت‌گرایان، موضوع سیاست را بیان می‌کند؟  
 (۱) بررسی روابط درون سازمانی گروه‌های ذیفع  
 (۲) دموکراسی به عنوان شیوه عقلانی کاهش قدرت بوروکراسی  
 (۳) رقابت گروه‌های ذینفعی که امکان سلطه کامل بر یکدیگر را ندارند.  
 (۴) اداره بوروکراتیک به عنوان عقلانی اداره جوامع دارای انفکاک ساختاری
- ۳۰- از نظر میشل فوکو، مهمترین جنبه مبارزات ستیزه‌جویانه جنبش‌های اجتماعی کدام است؟  
 (۱) رواج حکومت‌پذیری در شکل مدرن آن  
 (۲) به چالش کشیده شدن سوژگی و انقیاد  
 (۳) ترسیم مجدد مرزها، محدوده و وظایف دولت و احزاب  
 (۴) سیالیت بالقوه روابط اجتماعی بر اساس نظام تفاوت‌ها
- ۳۱- کدام عبارت در مورد «اقتدار» در نظریه دارندورف صحیح است؟  
 (۱) اقتدار یک پدیده اجتماعی تعمیم یافته است.  
 (۲) اقتدار نه در افراد بلکه در سمت‌ها جای دارد.  
 (۳) اقتدار لزوماً مستلزم فرماندهی و فرمانبری نیست.  
 (۴) اقتدار متأثر از ویژگی‌های روان‌شناختی افراد است.



- ۳۲- کدام عبارت در مورد نظریه والرشتاین صحیح است؟  
 (۱) امکان پیدایش یک نظام جهانی سوم منتفی است.  
 (۲) اقتصاد وسیله سلطه بسیار موثرتر و پیچیده‌تر از سیاست است.  
 (۳) در عصر نوین، سرمایه‌داری نیازی به کمک ساختار سیاسی ندارد.  
 (۴) تقسیم بین‌المللی استثمار با مرزهای دولتی مشخص می‌شود.
- ۳۳- اندیشه‌های هابرماس تلفیقی از اندیشه‌های کدام گروه از جامعه‌شناسان است؟  
 (۱) مید، پارسونز، شوتس و دورکیم  
 (۲) کنت، پارسونز، وبر و مارکس  
 (۳) کنت، دورکیم، مارکس و پارتو  
 (۴) گیدنز، دورکیم، کنت و شوتس
- ۳۴- چه کسی ساختار را به عنوان قواعد و منابع، مفهوم‌پردازی می‌کند؟  
 (۱) پارتو  
 (۲) پارسنز  
 (۳) گیدنز  
 (۴) آلتوسر
- ۳۵- موضوع بررسی فراجامعه‌شناسی چیست؟  
 (۱) تکوین شکل  
 (۲) جهان اجتماعی  
 (۳) عملکرد اجتماعی  
 (۴) خود جامعه‌شناسی
- ۳۶- عبارت «اشتهای انسان سیری‌ناپذیرند» منقول از کدام جامعه‌شناس می‌باشد؟  
 (۱) وبر  
 (۲) مارکس  
 (۳) دورکیم  
 (۴) اسپنسر
- ۳۷- در نظریه شوتس، کدام قلمرو است که یکسره آزاد و کاملاً نامعین است؟  
 (۱) اخلاف  
 (۲) اسلاف  
 (۳) واقعیت اجتماعی  
 (۴) واقعیت اجتماعی بدون تجربه مستقیم
- ۳۸- کدام عبارت در مورد «خود» در نظریه مید صحیح است؟  
 (۱) خود یک شناخته عینی است.  
 (۲) خود محصول ناخودآگاه است.  
 (۳) خود یک فراگرد آگاهانه است.  
 (۴) خود متأثر از آگاهی عملی شکل می‌گیرد.
- ۳۹- کدام عبارت در مورد خوانش آلتوسر از مارکس صحیح است؟  
 (۱) «سرمایه» متأثر از هگل و انسان‌گرایی است.  
 (۲) کارهای متأخر مارکس بر کنشگر فعال، خلاق و آزاد تأکید دارد.  
 (۳) مارکس علم تاریخ شکل‌های اجتماعی را در دوره اول فکری کشف کرد.  
 (۴) گذر از «دست نوشته‌های ۱۸۴۴» به «سرمایه» یک انقطاع معرفت‌شناختی است.
- ۴۰- ماکس وبر برای جبران دیوانی‌شدن دولت و احزاب سیاسی، چه پیشنهادی برای تنظیمات سیاسی ارائه می‌دهد؟  
 (۱) برقراری دموکراسی گفتگویی  
 (۲) گسترش عقلانیت ذاتی و صوری  
 (۳) گسترش عقلانیت قانونی و عقلانی  
 (۴) ایجاد زمینه برای ظهور رهبران کاربزماتیک
- ۴۱- کدام نظریه‌پرداز کلاسیک، کانون نقد اجتماعی را از بررسی آگاهی و تکامل ایده‌ها به سمت توسعه نهادها و کشمکش‌های اجتماعی برگرداند؟  
 (۱) ویلفردو پارتو  
 (۲) کارل مارکس  
 (۳) امیل دورکیم  
 (۴) گئورگ زیمل
- ۴۲- کدام مفهوم اشاره به احساس شگفتی، حرمت و فاصله‌ای دارد که با تماشای آثار هنری تجربه می‌شود؟  
 (۱) هاله  
 (۲) هنر مقدس  
 (۳) هنر اجتماعی  
 (۴) آشنایی‌زدایی
- ۴۳- مارکوزه چه چیزی را در مقابل «جامعه تک‌ساختی» قرار می‌دهد؟  
 (۱) جامعه دموکراتیک  
 (۲) تفکر خلاقانه و بازاندیشانه  
 (۳) تفکر انتقادی و دیالکتیکی  
 (۴) جامعه سوسیالیستی و فراصنعتی
- ۴۴- «دیالکتیک روشنگری» مبتنی بر کدام برداشت از معرفت می‌باشد؟  
 (۱) برداشت بیکنی از معرفت به عنوان توانایی  
 (۲) برداشت نیچه‌ای از معرفت به عنوان قدرت در برابر «دیگری»  
 (۳) برداشت وبری از معرفت و بسط ربط ارزشی علم  
 (۴) برداشت مارکسیستی از معرفت در تقابل با ایدئولوژی

- ۴۵- کدام مطلب در مورد رابطه علیت تاریخی و علیت جامعه‌شناختی از نظر وبر صحیح است؟  
 (۱) علیت تاریخی و علیت جامعه‌شناختی اساساً با یکدیگر رابطه‌ای ندارند.  
 (۲) علیت تاریخی و علیت جامعه‌شناختی، همبستگی مبهمی با یکدیگر دارند.  
 (۳) علیت تاریخی و علیت جامعه‌شناختی با یکدیگر ارتباط دارند و ارتباط آن دو با اصطلاح «تعین» بیان می‌شود.  
 (۴) علیت تاریخی و علیت جامعه‌شناختی همبستگی دقیقی با یکدیگر دارند و هر دوی آنها با اصطلاح احتمال بیان می‌شوند.
- ۴۶- کدام مورد، عبارت زیر را کامل می‌کند؟  
 «تقریباً همه پدیده‌شناسان برای ..... اولویت قائلند»  
 (۱) آگاهی بشری  
 (۲) احساس‌های بشری  
 (۳) ویژگی‌های عینی جامعه  
 (۴) آگاهی و ویژگی‌های عینی جامعه
- ۴۷- کدام عبارت، دیدگاه مارکس و هگل را در مورد دیالکتیک بیان می‌کند؟  
 (۱) هگل و مارکس هر دو معتقد به کاربرد دیالکتیک در مورد افکار بودند.  
 (۲) هگل و مارکس هر دو معتقد به کاربرد دیالکتیک در جنبه مادی زندگی بودند.  
 (۳) مارکس دیالکتیک را در مورد افکار به کار برد و هگل علاقه‌مند به کاربرد آن در زمینه مادی بود.  
 (۴) هگل گرایش به کاربرد دیالکتیک در مورد افکار داشت، حال آنکه مارکس دیالکتیک را در مورد جنبه مادی زندگی بکار بست.
- ۴۸- مفهوم اساسی در رهیافت توماس کون کدام مفهوم است؟  
 (۱) زمینه  
 (۲) انگاره  
 (۳) عاملیت  
 (۴) ساختار
- ۴۹- مفهوم مرکزی اندیشه آچر در بحث از پیوند عاملیت و ساختار کدام است؟  
 (۱) عملکرد  
 (۲) عملکرد اجتماعی  
 (۳) تکوین شکل  
 (۴) کنش متقابل
- ۵۰- کدام جامعه‌شناس در آثار خود به تشریح این امر پرداخت که در نبود خودمختاری، فضای خصوصی و کنترل بر منافع مادی بر ساختن «خود» مشکل‌زا می‌شود؟  
 (۱) پیتر برگر  
 (۲) میشل فوکو  
 (۳) اروینگ گافمن  
 (۴) فردریک جیمسن
- ۵۱- در «تبارشناسی» هدف اصلی چیست؟  
 (۱) ارائه درکی اجتماعی و تاریخی از دانش انسانی  
 (۲) اختلال در نقش بهنجارساز گفتمان‌های مسلط  
 (۳) شناخت ساختار و معنای اساسی جامعه  
 (۴) پی‌ریزی دستورالعملی مثبت برای بازسازی اجتماعی
- ۵۲- در نظریه پی‌یر بوردیو اعتبار علم ناشی از چیست؟  
 (۱) تطابق معرفت با دنیای عینی  
 (۲) اجتناب از جستجوی منافع توسط دانشمند  
 (۳) جدایی کامل میدان علم از میدان قدرت  
 (۴) راه‌های عقل علمی و گفتگوی استدلالی حک شده در عادت‌واره‌ها
- ۵۳- کدام جامعه‌شناسی با طرح منطق دیالکتیکی بین تجددخواهی و ضدتجددخواهی، تضاد عمده در فضای «تجددخواهی بازتابی» را تضاد میان سیاست مبتنی بر «نمودهای انفرادی بازتابی» و «بازنگری یقین بنیادگرایان» دانست؟  
 (۱) اولریش بک  
 (۲) ادوارد سعید  
 (۳) نیکلاس لومان  
 (۴) استوارت هال
- ۵۴- کدام عبارت، از مزایای ساختارگرایی به شمار می‌رود؟  
 (۱) توجه به تحولات تاریخی  
 (۲) امکان تبیین بهتر تغییر اجتماعی  
 (۳) دوری از تحلیل‌های زبان‌شناختی  
 (۴) هدایت ما به مهم‌ترین جنبه موضوع مطالعه در عمق جریان
- ۵۵- در نظریه گیدنز موضوع «سیاست زندگی» چیست؟  
 (۱) اصل خودمختاری  
 (۲) شانس‌های زندگی  
 (۳) متحقق ساختن خویشتن  
 (۴) رهایی از سلطه نظام‌های پلگانی



- ۵۶- در آراء کدام نظریه پردازان «زندگی روزمره» در قالب دستاورد توافقی، سیال و بی ثبات انسان‌ها در تعامل با یکدیگر ترسیم می‌شود؟  
 (۱) لش و اوری  
 (۲) برگر و لاکمن  
 (۳) لاکلائو و موفه  
 (۴) آدرین ریچ و جفری ویکز
- ۵۷- کدام متفکر با طرح منطق سلطه استعماری و مقاومت در برابر آن در شکل‌گیری نظریه پسااستعماری تأثیرگذار بود؟  
 (۱) فرانتس فانون  
 (۲) جودیت باتلر  
 (۳) ژان بودریار  
 (۴) کارل مارکس
- ۵۸- نقش جامعه‌شناس در دوره پست مدرن از نظر زیگمونت باومن چیست؟  
 (۱) داوری فرهنگی  
 (۲) جستجوی بنیادها و قوانین عام  
 (۳) قانون‌گذاری و مشروعیت بخشی به دولت  
 (۴) تسهیل درک متقابل و ارائه استراتژی‌های محلی
- ۵۹- پاسخ هابرماس به افول پارادایم آگاهی چه بود؟  
 (۱) تأکید بر فاعل شناسا  
 (۲) نظریه توانش ارتباطی  
 (۳) بهره‌گیری از نظریه سیستم‌ها  
 (۴) تبیین ارتباط منافع با نوع دانش
- ۶۰- کدام جامعه‌شناس تلاش کرد تا آرمان‌شناسی‌های پسا ساختارگرایی را در چارچوب فهم مارکسیستی گسترده‌ای از تاریخ، قرار دهد؟  
 (۱) فردریک جیمسن  
 (۲) ژان فرانسوا لیوتار  
 (۳) زیگمونت باومن  
 (۴) ژاک لاکان
- ۶۱- مدل قانون فراگیر تبیین علمی، متعلق به کدام دیدگاه است؟  
 (۱) ایده‌آلیسم  
 (۲) تجربه‌گرایی  
 (۳) عقل‌گرایی  
 (۴) فراتجربه‌گرایی
- ۶۲- کدام مورد بر این مطلب تأکید دارد که: «پدیده‌های اجتماعی را باید در سطح تحلیلی خودشان یعنی سطح خودمختار ماکروسکوپی مورد مطالعه قرار داد.»؟  
 (۱) کل‌گرایی روش‌شناختی  
 (۲) فردگرایی روش‌شناختی  
 (۳) نسبی‌گرایی هستی‌شناختی  
 (۴) تاویل‌گرایی روش‌شناختی
- ۶۳- اصطلاح پروبلماتیک (Problematic) در معرفت‌شناسی آلتوسری، تقریباً معادل چه واژه‌ای در فلسفه علم است؟  
 (۱) پارادایم  
 (۲) مسأله‌یابی  
 (۳) پرسپکتیویسم  
 (۴) تبیین کارکردی
- ۶۴- این آموزه که می‌گوید «تجربه یا واقعیت چیزی نیست مگر کارکرد یک طرح مفهومی خاص»، برآمده از کدام دیدگاه است؟  
 (۱) ساختارگرایی  
 (۲) نسبی‌گرایی  
 (۳) قانون‌گرایی  
 (۴) اثبات‌گرایی
- ۶۵- اصطلاح «طرح پژوهشی» ایمره لاکاتوش به کدام مفهوم نزدیک است؟  
 (۱) ضد روش پل فیرابند  
 (۲) سنخ آرمانی ماکس وبر  
 (۳) ابطال‌گرایی کارل پوپر  
 (۴) پارادایم تامس کوهن
- ۶۶- منظور از افق سازی (horizontalization) در تحلیل داده پدیدارشناختی چیست؟  
 (۱) توصیف معانی زمینه‌ای  
 (۲) جداسازی تجارب پیشینه محقق  
 (۳) فهرست کردن همه اظهارات مهم مربوط به موضوع و ارزش برابر برای آنها قائل شدن  
 (۴) تأکید بر شهود، تخیل و ساختاری جهان شمول برای بدست آوردن تصویری از تجربه مدنظر
- ۶۷- در پدیدارشناسی هوسرل، کدام عبارت نادرست است؟  
 (۱) از نظر هوسرل، مسیر حقیقت از آگاهی ناب می‌گذرد.  
 (۲) هوسرل مایل است که حالت آگاهی را از تأثیرات خارجی آلوده کننده رها سازد.  
 (۳) پدیدارشناسی امری تجربی است که به موضوعات واقعی حضور مربوط می‌شود.  
 (۴) در پدیدارشناسی هوسرل، توصیفات ضروری به اشیاء خیالی ممکن می‌پردازد.
- ۶۸- مطابق نظر گادامر در هرمنوتیک فلسفی، کدام عبارت نادرست است؟  
 (۱) گادامر منتقد همه مفاهیم متداول عینیت است.  
 (۲) گادامر شناخت را محصول به دست آوردن فهمی از حرکت تاریخ می‌داند.  
 (۳) گادامر اصرار دارد که شناخت، محصول رسیدن به فهم کنش فرد (به سبک وبر) است.  
 (۴) از نظر گادامر، ادغام تدریجی افق‌ها، به هنگام نزدیک شدن به فهم دیگری، ضروری است.

- ۶۹- تحلیل گفتمان در سنت فوکو؛ به کدام رابطه توجه دارد؟  
 (۱) زبان و بازنمایی  
 (۲) گفتمانها و نهادها  
 (۳) شخصیت و زبان  
 (۴) گفتمانها و نظام شخصیت
- ۷۰- گارفینکل در روش‌شناسی مردم‌نگارانه بر چه چیزی تأکید دارد؟  
 (۱) بررسی ساختار آگاهی فرد و نوع دانش اجتماعی کنشگران اجتماعی  
 (۲) مطالعه استدلال‌های عملی روزانه کنشگران اجتماعی برای مفهوم بخشیدن به زندگی آنها  
 (۳) بررسی نظم اجتماعی مبتنی بر ارزش‌ها و هنجارهای مشترک و درونی شده کنشگران اجتماعی  
 (۴) تبیین کنش‌های تکرار شونده، قاعده‌مند و مشاهده‌پذیر از طریق تحلیل دیدگاه کنشگران اجتماعی
- ۷۱- در مطالعات روایت‌پژوهی، روش تاریخ زندگی (life history) برای چه منظوری استفاده می‌شود؟  
 (۱) نوشتن زندگی یک فرد توسط خودش  
 (۲) گزارش کردن تاریخ یک جامعه  
 (۳) گردآوری تأملات شخصی یک یا چند نفر درباره رویدادها  
 (۴) به تصویر کشیدن همه زندگی یک فرد
- ۷۲- منظور از بازخورد هم‌تایان در تحقیقات کیفی چیست؟  
 (۱) از جمله استراتژی‌های سنجش پایایی است که به کدگذاری مربوط می‌شود.  
 (۲) از جمله استراتژی‌های اعتباریابی است که به کدگذاری مربوط می‌شود.  
 (۳) از جمله استراتژی‌های اعتباریابی است که نوعی کنترل بیرونی بر فرایند پژوهش است.  
 (۴) از جمله استراتژی‌های اعتباریابی است که پژوهشگر از دیدگاه‌های مشارکت‌کنندگان برای اطمینان‌پذیری یافته‌ها استفاده می‌کند.
- ۷۳- کدام مورد از مصادیق کاربرد نظریه در روش تحقیق کیفی به شمار نمی‌رود؟  
 (۱) الهام بخشی پیرامون سؤال‌های اولیه تحقیق  
 (۲) اعتبار بخشی به نتایج تحقیق در قالب ارجاعات و اشارات  
 (۳) ایجاد حساسیت نظری برای پیگیری مسیر تحقیق در میدان داده‌ها  
 (۴) ایجاد چارچوب نظری برای پیش‌بینی و آزمون روابط متغیرها
- ۷۴- از نظر چالرز پیرس، «نشانه‌شناسی» بسط یا صورت دیگری از کدام علم است؟  
 (۱) منطق (۲) فلسفه (۳) جامعه‌شناسی (۴) زیبایی‌شناسی
- ۷۵- در پژوهش داده بنیاد کلاسیک (grounded theory) محققان به دنبال آن هستند تا از .....  
 (۱) مفاهیم به مقولات و بعد به گزاره‌های نظری برسند.  
 (۲) استقراء به قیاس و از قیاس به استقراء حرکت کنند.  
 (۳) مفاهیم به فرضیه‌ها و بعد به گزاره‌های نظری برسند.  
 (۴) قیاس به استقراء و از استقراء به قیاس حرکت کنند.
- ۷۶- در روش نظریه مبنایی، تقطیع داده‌ها به منظور استخراج مفاهیم، ویژگی کدام یک از انواع کدگذاری است؟  
 (۱) باز (۲) نظری (۳) محوری (۴) گزینشی
- ۷۷- کدام عبارت بهترین تعریف برای روش پژوهش «تحلیل گفتگو» به شمار می‌رود؟  
 (۱) نقد ایدئولوژی قدرت مستتر در الگوهای زبانی  
 (۲) مطالعه محتوای گفتگوها، موضوع و سازمان اجتماعی آنها  
 (۳) بازسازی برساخت زندگی از طریق تحلیل داده‌های روایی  
 (۴) تحلیل رویه‌های صوری برقراری ارتباطات و موقعیت‌های روزمره مرتبط با آن
- ۷۸- «تعریف تدریجی ساختار نمونه در فرآیند تحقیق» معرف کدام یک از شیوه‌های نمونه‌گیری است؟  
 (۱) احتمالی (۲) سهمیه‌ای (۳) نظری (۴) افتراقی
- ۷۹- پایایی (reliability) و اعتبار (Validity) به ترتیب به کدام یک از خطاهای اندازه‌گیری ارتباط دارند؟  
 (۱) خطای تصادفی، خطای تصادفی  
 (۲) خطای تصادفی، خطای سیستماتیک  
 (۳) خطای سیستماتیک، خطای تصادفی  
 (۴) خطای سیستماتیک، خطای سیستماتیک
- ۸۰- «کنترل» با کدام مورد رابطه نزدیک‌تری دارد؟  
 (۱) پایایی (۲) اعتبار بیرونی (۳) اعتبار ظاهری (۴) اعتبار درونی



- ۸۱- گمارش تصادفی (randomization) در کدام یک از تحقیقات می تواند صورت گیرد؟  
 (۱) آزمایش (۲) پیمایش (۳) تحلیل محتوا (۴) تحقیق میدانی
- ۸۲- توزیع نمونه گیری (sampling distribution) با کدام مورد رابطه نزدیکی ندارد؟  
 (۱) قضیه حد مرکزی (۲) واریانس نمونه گیری (۳) تورش برآوردکننده (۴) تورش مشاهده
- ۸۳- چنانچه واریانس بین طبقات کم و واریانس درون طبقات زیاد باشد، بهترین شیوه کدام نمونه گیری است؟  
 (۱) سیستماتیک (۲) طبقه بندی (۳) تصادفی ساده (۴) خوشه ای چند مرحله ای
- ۸۴- کدام مورد در ایجاد اریبی یا تورش انتخاب، دارای کم ترین تأثیر است؟  
 (۱) حجم نمونه (۲) غیر احتمالی بودن نمونه (۳) بی جوابی نسبت قابل توجهی از پاسخگویان (۴) حذف غیر عمدی پاره ای از جمعیت آماری
- ۸۵- در تحلیل های چند متغیری، چنانچه متغیر وابسته در سطح سنجش اسمی اندازه گیری شود و دو شقی (دو وجهی) باشد، کدام رگرسیون مورد استفاده قرار می گیرد؟  
 (۱) خطی ساده (۲) دو متغیری (۳) لوجستیک (۴) قدم به قدم
- ۸۶- در یک تحقیق آزمایشی شامل دو گروه  $A_1$  و  $A_2$ ، یک بردار تصنعی ( $X$ ) بدین صورت ایجاد شده است: به هر یک از اعضای  $A_1$  عدد ۱ و به هر یک از اعضای  $A_2$  عدد ۰ داده می شود. معادله رگرسیون  $Y$  بر  $X$  از این قرار به دست می آید:  $Y' = 3 + 4X$ . میانگین  $Y$  در هر یک از دو گروه  $A_1$  و  $A_2$  به ترتیب چقدر است؟

(۱) ۱ و ۳ (۲) ۳ و ۷ (۳) ۳ و ۴ (۴) ۴ و ۷

- ۸۷- در تحقیقی، ماتریس همبستگی زیر به دست آمده است. مقدار ضریب تعیین ( $R^2$ ) این رابطه چند متغیری چقدر است؟

	$X_1$	$X_2$	$y$
$X_1$	۱	۰/۳	۰/۰
$X_2$		۱	۰/۶
$y$			۱

(۱) ۰/۰  
 (۲) ۰/۱۸  
 (۳) ۰/۳۶  
 (۴) ۰/۹

- ۸۸- در تحقیقی شامل دو متغیر مستقل و یک متغیر وابسته  $R^2_{y_{12}} = ۰/۲۵$  و  $r_{y_1} = ۰/۴$  است.  $r_{y(۲,۱)}$  چقدر است؟

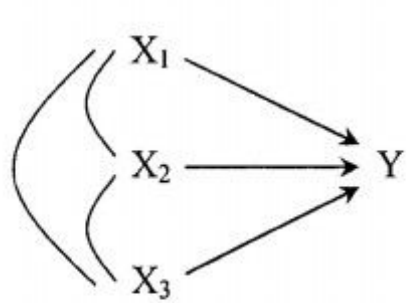
(۱) ۰/۶۵ (۲) ۰/۳ (۳) ۰/۱۵ (۴) ۰/۰۹

- ۸۹- در یک تحلیل چند متغیری بر پایه رگرسیون خطی، برای سه متغیر مستقل و یک متغیر وابسته، نتایج زیر به دست آمده است. تعیین کنید که همبستگی دو متغیر  $X_2$  و  $Y$  با برداشتن اثر سایر متغیرهای مدل از روی  $X_2$  چقدر است؟

	b	$\beta$	sig	Zero-order	Partial	part
$X_1$	۱/۸۴	۰/۳۶	۰/۰۲	۰/۴۲	۰/۳۹	۰/۳۰
$X_2$	۲/۲۶	۰/۵۴	۰/۰۱	۰/۵۹	۰/۴۶	۰/۳۸
$X_3$	۱/۰۷	۰/۱۹	۰/۰۲	۰/۳۱	۰/۲۰	۰/۱۴

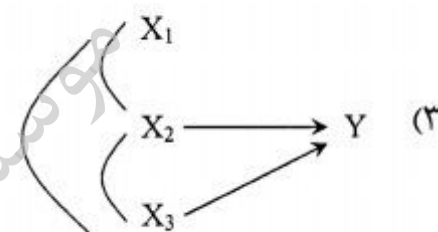
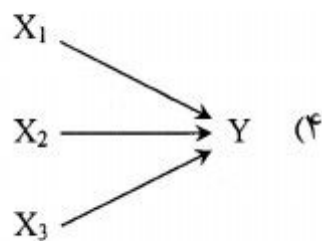
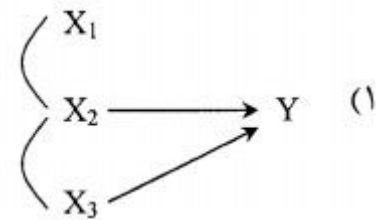
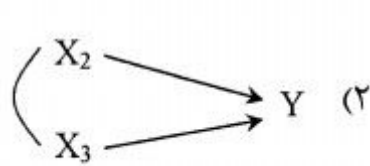
(۱) ۰/۴۶  
 (۲) ۰/۵۴  
 (۳) ۰/۳۸  
 (۴) ۰/۵۹

۹۰- بر پایه مقادیر مندرج در جداول ضرایب رگرسیون خطی و ماتریس همبستگی، مشخص سازید که کدام مورد نتیجه پالایش دستگاه تحلیل مسیر است؟

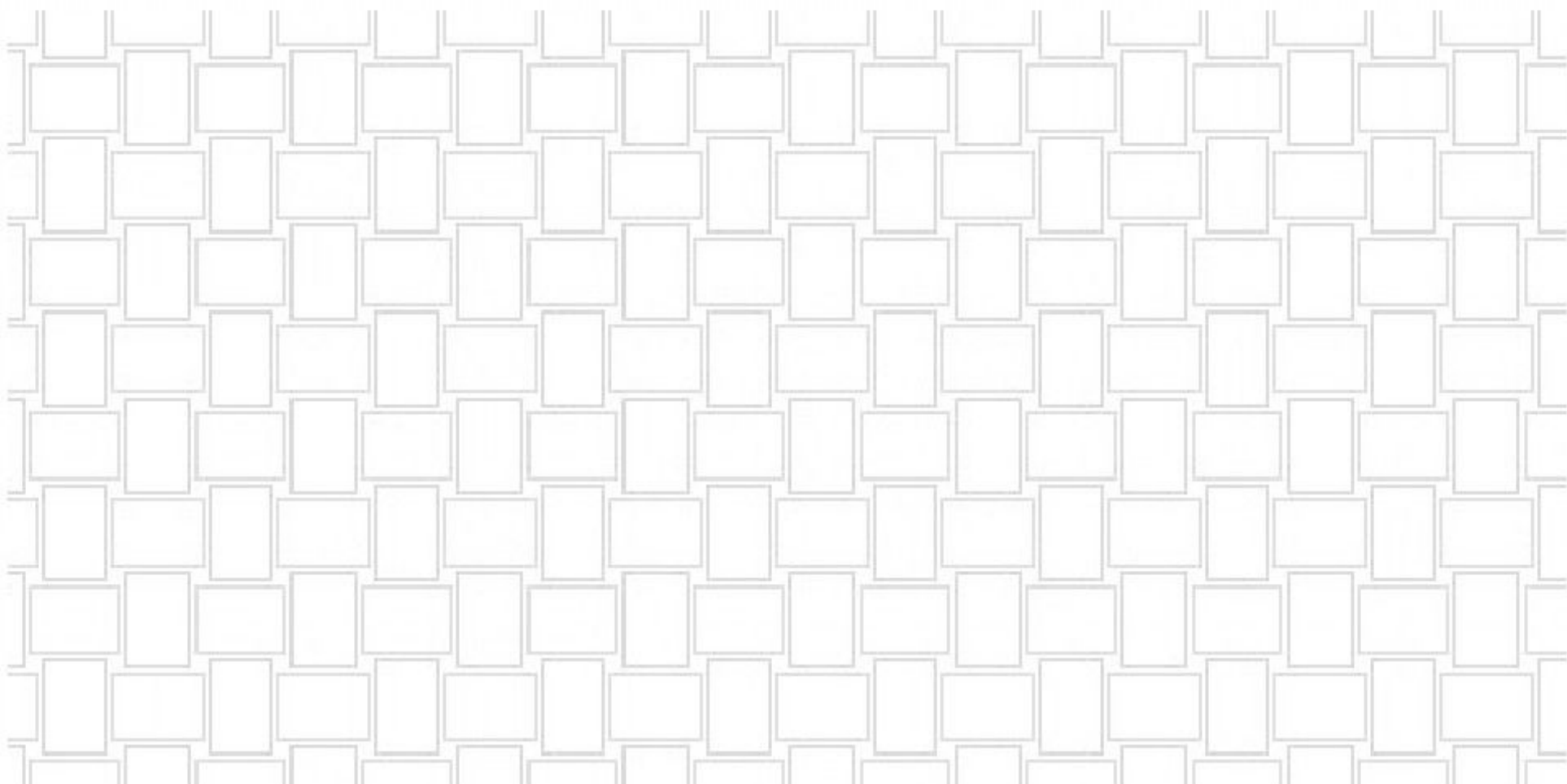


متغیرهای مستقل	ضرایب رگرسیونی ( $\beta$ )
$X_1$	۰/۰۸
$X_2$	۰/۲۷**
$X_3$	۰/۳۵**

متغیرها	Y	$X_1$	$X_2$	$X_3$
Y	۱			
$X_1$	۰/۱۷*	۱		
$X_2$	۰/۴۲**	۰/۲۳*	۱	
$X_3$	۰/۶۱**	۰/۰۴*	۰/۵۶**	۱



تحقیقاتی آرمان





موسسه تحقیقاتی آرمان

موسسه تحقیقاتی آرمان