

145F

145

F

نام:

نام خانوادگی:

محل امضا:

|   |  |            |          |          |
|---|--|------------|----------|----------|
|  <p>جمهوری اسلامی ایران<br/>وزارت علوم، تحقیقات و فناوری<br/>سازمان سنجش آموزش کشور</p> | <p>اگر دانشگاه اصلاح شود مملکت اصلاح می شود.<br/>امام خمینی (ره)</p> |            |          |          |
| <p>صبح جمعه<br/>۹۳/۱۲/۱۵<br/>دفترچه شماره ۱ از ۲</p>  |  |            |          |          |
| <p><b>آزمون ورودی</b><br/><b>دوره های دکتری (نیمه متمرکز) داخل - سال ۱۳۹۴</b></p>   |  |            |          |          |
| <p><b>اقتصاد نفت و گاز (کد ۲۱۴۷)</b></p>  |  |            |          |          |
| <p>تعداد سؤال: ۹۰      مدت پاسخگویی: ۱۲۰ دقیقه</p>  |  |            |          |          |
| <p>عنوان مواد امتحانی، تعداد و شماره سؤالات</p>   |  |            |          |          |
| ردیف  | مواد امتحانی   | تعداد سؤال | از شماره | تا شماره |
| ۱   | مجموعه دروس تخصصی ( اقتصاد خرد - اقتصاد نفت و گاز، اقتصاد کلان)      | ۹۰         | ۱        | ۹۰       |

این آزمون نمره منفی دارد.  
استفاده از ماشین حساب مجاز نیست.  
اسفند ماه - سال ۱۳۹۳

حق چاپ، تکثیر و انتشار سوالات به هر روش (الکترونیکی و ...) پس از برگزاری آزمون، برای تمامی اشخاص حقیقی و حقوقی تنها با مجوز این سازمان مجاز می باشد و با متخلفین برابر مقررات رفتار می شود.

- ۱- در صورتی که نرخ نهایی جانشینی میان عوامل در همه صنایع یکسان باشد، ..... است.
- (۱) تولید کارا (۲) بهینه اجتماعی برقرار (۳) رفاه اجتماعی حداکثر (۴) ترکیب محصول کارا
- ۲- در صورتی که ارزش ذهنی کالای X بر حسب Y با هزینه نهایی X بر حسب Y برابر باشد، ..... است.
- (۱) تولید کارا (۲) رفاه اجتماعی حداکثر (۳) عدالت اجتماعی برقرار شده (۴) کارایی ترکیب محصول برقرار شده
- ۳- زمانی که اقتصاد کارا است، بازدهی‌های نسبت به مقیاس چگونه است؟
- (۱) ثابت است. (۲) فزاینده برقرار است. (۳) کاهنده برقرار نمی‌تواند باشد. (۴) فزاینده در درون بنگاه پشت‌سر گذاشته شده است.
- ۴- از دید والر اس کدام مطلب صحیح است؟
- (۱) کاهش محصول، ناشی از قیمت اضافی تقاضا است. (۲) تنها مازاد تقاضا، قیمت‌ها را به سمت تعادلی سوق می‌دهد. (۳) قیمت‌ها به گونه‌ای تعدیل می‌شوند که مازاد عرضه یا مازاد تقاضا را حذف کند. (۴) قیمت اضافی تقاضا موجب افزایش محصول توسط تولیدکننده می‌شود.
- ۵- طبق قانون «نسبت‌های متغیر»، تولید نهایی یک عامل ..... با افزایش ..... می‌یابد.
- (۱)  $L$ ، افزایش  $\frac{L}{K}$  (۲)  $L$ ، افزایش  $\frac{K}{L}$  (۳)  $K$ ، کاهش  $\frac{L}{K}$  (۴)  $K$ ، افزایش  $\frac{K}{L}$
- ۶- هرچه تقاضای کالا کم کشش‌تر باشد، وضع مالیات معین:
- (۱) قیمت خریدار را بیشتر افزایش می‌دهد. (۲) قیمت فروشنده را تغییری نمی‌دهد. (۳) قیمت فروشنده را بیشتر افزایش می‌دهد. (۴) قیمت خریدار را تغییری نمی‌دهد.
- ۷- وضع مالیات بر عامل تولید با عرضه ثابت، ..... هزینه کارایی در بر ندارد.
- (۱) تخصیص منابع تحت تأثیر شدید قرار می‌گیرد. (۲) تقاضای نسبی محصولات را تحت تأثیر قرار می‌دهد. (۳) موجب می‌شود مالیات تماماً توسط عامل تولیدی که مالیات بر آن وضع نشده است پرداخت شود. (۴) منحنی تقاضای جبرانی بنا بر کدام فرض استخراج می‌شود؟ ثابت نگه داشتن .....
- ۸- (۱) درآمد (۲) مطلوبیت (۳) نسبت قیمت‌ها (۴) نرخ نهایی جانشینی
- ۹- کدام منحنی بر حسب قیمت‌ها همگن از درجه صفر است؟
- (۱) تقاضای معمولی (۲) منحنی مطلوبیت کل (۳) تقاضای جبرانی (۴) منحنی مطلوبیت نهایی
- ۱۰- کدام مطلب در مورد مازاد مصرف کننده صحیح است؟
- (۱) برابر با درآمد مصرف کننده است. (۲) برای کالای غیر ضروری صفر است. (۳) برای کالای ضروری صفر است. (۴) نمی‌تواند از کل درآمد مصرف کننده بیشتر باشد.
- ۱۱- اگر بازدهی نسبت به مقیاس فزاینده وجود داشته باشد، هزینه نهایی بلند مدت چگونه است؟
- (۱) صفر (۲) منفی (۳) کمتر از هزینه متوسط بلندمدت (۴) بیشتر از هزینه متوسط بلندمدت
- ۱۲- تابع تقاضای نهاده نسبت به همه قیمت‌ها چگونه است؟
- (۱) همگن از درجه یک (۲) همگن از درجه صفر (۳) همگن نیست مگر به صورت خطی باشد. (۴) همگن است اگر بازدهی نسبت به مقیاس ثابت باشد.
- ۱۳- دلیل شیب مثبت منحنی عرضه صنعت در چیست؟
- (۱) قانون بازده نزولی (۲) تفاوت در کارایی بنگاه‌ها (۳) قانون هزینه‌های صعودی (۴) تفاوت در کشش‌های منحنی عرضه
- ۱۴- در تابع تولید کاب - داگلاس، پارامتر جانشینی چگونه است؟
- (۱) صفر (۲) یک (۳) منفی یک (۴) بی‌نهایت

- ۱۵- در چه صورت تابع تولید CES به سمت نوع کاب - داگلاس میل خواهد کرد؟  
 (۱) پارامتر کارایی یک گردد.  
 (۲) پارامتر توزیع صفر گردد.  
 (۳) پارامتر جانشینی صفر گردد.  
 (۴) نسبت جانشینی عوامل برابر یک گردد.
- ۱۶- اگر در تحلیل برنامه ریزی بنگاه، یکی از محدودیت‌های منابع، مؤثر نباشد، در این صورت کدام مطلب صحیح است؟  
 (۱) ارزش ذاتی منبع صفر است.  
 (۲) قیمت بازاری آن صفر است.  
 (۳) نسبت قیمت منابع ثابت است.  
 (۴) قیمت سایه‌ای آن صفر است.
- ۱۷- هر چه منحنی تقاضای مقابل بنگاه با کشش باشد، قیمت چگونه تغییر می‌کند؟  
 (۱) افزایش می‌یابد.  
 (۲) از قیمت رقابتی دورتر می‌شود.  
 (۳) از هزینه‌نهایی دور می‌شود.  
 (۴) به سمت هزینه‌نهایی پیش می‌رود.
- ۱۸- در صورت اعمال تبعیض قیمت کامل، مثلث زیان اجتماعی ..... می‌شود.  
 (۱) صفر  
 (۲) حداکثر  
 (۳) برابر با مازاد تولید کننده  
 (۴) برابر با میزان رفاه کل
- ۱۹- در وضعیت رقابت کامل، زیان اجتماعی چگونه است؟  
 (۱) حداکثر  
 (۲) صفر  
 (۳) برابر با مازاد مصرف کننده  
 (۴) برابر با مازاد تولید کننده
- ۲۰- تبعیض قیمت مقداری:  
 (۱) امکان پذیر نیست.  
 (۲) از نوع تبعیض درجه یک است.  
 (۳) از نوع تبعیض درجه دو است.  
 (۴) از نوع تبعیض درجه سه است.
- ۲۱- کدام نوع تبعیض، بیشتر تحت تأثیر متفاوت بودن کشش‌های قیمتی تقاضا است؟  
 (۱) درجه یک  
 (۲) درجه دو  
 (۳) درجه سه  
 (۴) همه انواع تبعیض قیمت
- ۲۲- در زمانی که بنگاه در مورد نتایج افزایش یا کاهش قیمت به فروض نامتقارن متوسل می‌شود، راه حل پیشنهادی چیست؟  
 (۱) کورنو  
 (۲) شبه رقابتی  
 (۳) اشتاگلبگ  
 (۴) سوییزی یا تقاضای شکسته
- ۲۳- چه تفاوتی بین راه حل اشتاگلبگ با کورنو وجود دارد؟  
 (۱) در اشتاگلبگ، بنگاه‌ها با هم تبانی می‌کنند.  
 (۲) در اشتاگلبگ، بنگاه‌ها با هم همکاری نمی‌کنند.  
 (۳) در کورنو، هر دو بنگاه خود را پیرو در نظر می‌گیرند.  
 (۴) در کورنو، هر دو بنگاه رهبری قیمت را به عهده می‌گیرند.
- ۲۴- در کدام نقطه تعادل، کشش منحنی تقاضا تعریف شده است؟  
 (۱) راه حل مورگان  
 (۲) راه حل باتلر  
 (۳) راه حل سوییزی  
 (۴) راه حل برتراند
- ۲۵- تفاوت تعادل بلند مدت در رقابت انحصاری در مقایسه با رقابت کامل چیست؟  
 (۱) در رقابت انحصاری، منحنی تقاضا هرگز افقی نمی‌شود.  
 (۲) در رقابت کامل، تعداد بنگاه بیشتر از رقابت انحصاری است.  
 (۳) سطح تولید در رقابت انحصاری، بالاتر از سطح تولید رقابت کامل است.  
 (۴) نقطه تعادل در رقابت انحصاری در راستای حداقل LAC قرار دارد.
- ۲۶- معمولاً نفت خام، چند درصد ارزش کل بازرگانی جهان را تشکیل می‌دهد؟  
 (۱) ۱  
 (۲) ۲  
 (۳) ۵  
 (۴) ۱۰
- ۲۷- سه محور مهم بازار نفت کدام هستند؟  
 (۱) تولیدکنندگان - مصرف کنندگان - دولت‌ها  
 (۲) تولیدکنندگان - مصرف کنندگان - بازارهای نفت  
 (۳) تولیدکنندگان و صادرکنندگان - مصرف کنندگان - شرکت‌های بزرگ چند ملیتی نفت خام  
 (۴) تولیدکنندگان و صادرکنندگان - مصرف کنندگان - شرکت‌های ارائه کننده خدمات این صنعت

- ۲۸- دلیل عمده نیاز کشورهای تولیدکننده نفت به غول های نفتی (شرکت های بزرگ نفتی) چیست؟  
 (۱) بازدهی عملیاتی بالا و داشتن فناوری های لازم  
 (۲) برخورداری از امکانات اکتشافی و حمل و نقل متعدد  
 (۳) کم ریسک بودن همکاری با شرکت ها و داشتن ذخایر عظیم نفت  
 (۴) مشتریان با اعتماد و مطمئن و در دست داشت وسایل حمل و نقل و پالایشگاه ها
- ۲۹- کدام کشور قادر به رفع نیاز نفتی خود می باشد؟  
 (۱) روسیه (۲) چین (۳) آمریکا (۴) انگلستان
- ۳۰- کدام اندیشمندان، نحوه تعیین قیمت بازار منابع تمامی شدنی را با توجه به حق تملک نسل های آینده بر این منابع بیان کرده است؟  
 (۱) ناش (۲) هاتلینگ (۳) هیکس (۴) کورنو
- ۳۱- ساختار قیمت ها در صنعت نفت، تحت تأثیر کدام متغیرها است؟  
 (۱) عوامل اقتصادی و انحصاری (۲) عوامل اقتصادی و سیاسی  
 (۳) عوامل اقتصادی، انحصار و سیاسی (۴) هزینه تولید و برآوردهای سیاسی
- ۳۲- کدام مورد، جزو عوامل اقتصادی مؤثر بر عرضه انرژی هستند؟  
 (۱) حجم ذخایر و سطح تکنولوژی  
 (۲) بازارهای بین المللی و قیمت نفت خام  
 (۳) قیمت های منابع اولیه و حامل های انرژی  
 (۴) رشد جمعیت و بازارهای بین المللی حامل های انرژی
- ۳۳- سیاست های قیمت گذاری نادرست جزو کدام نوع مشکلات در زمینه عدم کارایی در استفاده از منابع انرژی محسوب می شود؟  
 (۱) اطلاعات (۲) مالی  
 (۳) زیست محیطی (۴) مربوط به سازماندهی
- ۳۴- الگوی سهمیه بندی بازار مربوط به کدام اندیشمند است؟  
 (۱) ناش (۲) آدلمن (۳) گیلبرت (۴) کورنو
- ۳۵- الگوی بنگاه مسلط در جهت قیمت گذاری نفت، مربوط به کدام اندیشمند است؟  
 (۱) کورنو (۲) گیلبرت (۳) آدلمن (۴) استاکلبرگ
- ۳۶- در الگوی گریفین، قیمت نفت تابع کدام متغیر است؟  
 (۱) تولید جاری (۲) نرخ تنزیل (۳) تقاضای نفت (۴) قیمت واقعی نفت
- ۳۷- در شکل گیری سهمیه بندی بازار اعضای اوپک، کدام عامل مهم است؟  
 (۱) قیمت نفت خام (۲) تقاضای جهانی نفت  
 (۳) هزینه متوسط استخراج هر یک کشور (۴) قدرت چانه زنی نسبی هر عضو اوپک
- ۳۸- شوک نفتی دوم مربوط به کدام پدیده است؟  
 (۱) انقلاب ایران (۲) جنگ خلیج فارس (۳) جنگ ایران و عراق (۴) جنگ اعراب و اسرائیل
- ۳۹- براساس نظریه بازی ها و موافقان نظریه «کارتل ها» کدام مطلب صحیح است؟  
 (۱) انحصارگران تولید نفت، تولید خود را سهمیه بندی می کنند.  
 (۲) بازی در بین انحصارگران تولید نفت، مجموع صفر نیست.  
 (۳) رعایت اجباری سهمیه می توانست اثرات منفی شوک های نفتی را در جهان رفع کند.  
 (۴) تبانی انحصارگران تولید نفت، ثبات ندارد و پس از هر شوک نفتی، مجدداً قیمت کاهش پیدا می کند.
- ۴۰- طبق اصول «دالی»، کدام مطلب صحیح است؟  
 (۱) حداقل ساختن مصرف انرژی و مواد در اقتصاد ضروری نیست.  
 (۲) درون زاکردن اثرات خارجی زیست محیطی سوخت های فسیلی کارساز نیست.  
 (۳) استفاده از تحلیل هزینه - فایده در مورد محیط زیست، دچار ابهامات است.  
 (۴) دریافت های ناشی از منابع طبیعی تجدیدناپذیر، باید به دو قسمت درآمد و سرمایه گذاری تقسیم شود.

- ۴۱- کدام بیان در مورد تولید تراکمی از یک منبع نفتی در یک دوره، صحیح است؟  
 (۱) برابر با مجموع کل ذخایر اثبات شده اولیه می باشد.  
 (۲) برابر با میزان بهره برداری انجام گرفته در یک دوره می باشد.  
 (۳) برابر با مجموع تولید همان دوره و تولیدات انجام گرفته در دوره های قبلی است.  
 (۴) برابر با نسبت تولیدات صورت گرفته به کل مجموع ذخایر اثبات شده است.
- ۴۲- هزینه هایی که برای کشف ذخایر جدید انجام می گیرد، .....  
 (۱) هزینه های توسعه نامیده می شوند.  
 (۲) هزینه های زیربنایی محسوب می شوند.  
 (۳) جزو هزینه های استخراج قرار می گیرند.  
 (۴) هزینه های تشکیل سرمایه ثابت فیزیکی نامیده می شوند.
- ۴۳- در صورتی که کسش قیمتی تابع تقاضای نفت در طول زمان برابر یک بماند، افزایش قیمت نفت، درآمد حاصل از فروش نفت را چگونه تغییر می دهد؟  
 (۱) افزایش می یابد.  
 (۲) تغییر نمی دهد.  
 (۳) کاهش می یابد.  
 (۴) در سال های اولیه افزایش و سپس کاهش می یابد.
- ۴۴- در صورتی که قیمت نفت کاهش یابد، مازاد خالص مصرف کنندگان نفت، .....  
 (۱) تغییری نمی کند.  
 (۲) افزایش می یابد.  
 (۳) کاهش می یابد.  
 (۴) ابتدا کاهش و سپس افزایش می یابد.
- ۴۵- هزینه فرصت یک بشکه نفت، با کدام مورد برابر است؟  
 (۱) هزینه نهایی تولید نفت  
 (۲) هزینه مصرف همان بشکه نفت  
 (۳) ارزش کل محصولاتی که می تواند از آن بشکه نفت حاصل شود.  
 (۴) ارزشی است که این بشکه نفت در سال های آینده استخراج می گردد و در بازار بفروش می رسد.
- ۴۶- کدام مورد، عامل تعیین کننده تری نسبت به سایر عوامل برای میزان بهره برداری از منبع نفت و گاز است؟  
 (۱) تقاضا (۲) حجم منبع (۳) نرخ بهره (۴) میزان استخراج
- ۴۷- در صورتی که مسیر قیمت تعادلی منبع نفتی، صعودی باشد، میزان استخراج در طول زمان .....  
 (۱) صعودی است.  
 (۲) نزولی خواهد بود.  
 (۳) در اثر افزایش قیمت تغییری نمی کند.  
 (۴) در صورت عدم کاهش میزان تقاضا، صعودی خواهد بود.
- ۴۸- زمانی که ذخایر نفتی به طور کامل مورد استفاده قرار بگیرند، قیمت سایه ای چگونه است؟  
 (۱) مثبت (۲) صفر (۳) منفی (۴) بی نهایت
- ۴۹- با افزایش میزان استخراج نفت، هزینه نهایی .....  
 (۱) ثابت می ماند.  
 (۲) افزایش می یابد.  
 (۳) کاهش می یابد.  
 (۴) ابتدا افزایش و سپس کاهش می یابد.
- ۵۰- با گذشت زمان، کسش قیمتی تقاضای نفت، .....  
 (۱) افزایش می یابد.  
 (۲) کاهش می یابد.  
 (۳) همواره ثابت باقی می ماند.  
 (۴) ابتدا کاهش و سپس افزایش می یابد.
- ۵۱- کدام یک در مدل بازار انحصاری منبع نفتی، در استخراج نقطه تعادل تولیدکننده، ظاهر می شود؟  
 (۱) قید ذخایر (۲) قید هزینه (۳) قید سهم بازار (۴) قید سهمیه تولید
- ۵۲- طبق نتیجه هاتلینگ، کدام بیان صحیح است؟  
 (۱) قیمت سایه ای منبع صفر است.  
 (۲) میزان استخراج در طول زمان ثابت است.  
 (۳) ذخایر در مدت دقیقاً معین پایان می پذیرد.  
 (۴) تأثیر ذخایر باقیمانده در هزینه کل استخراج صفر است.

- ۵۳- شرط تعادل انحصارگر ایجاب می‌کند که درآمدهایی با هزینه نهایی برابر گردد. این شرط در خصوص منابع تجدیدناپذیر، چگونه است؟  
 (۱) همواره صادق است.  
 (۲) به علت محدود بودن منابع می‌تواند تحقق یابد.  
 (۳) به علت محدود بودن منابع نمی‌تواند تحقق یابد.  
 (۴) به علت وجود قیمت سایه‌ای صفر برای منبع، همواره صادق است.
- ۵۴- نداشتن جانشین کامل برای سوخت‌های فسیلی، کشش قیمتی تقاضا برای این سوخت‌ها را .....  
 (۱) باکشش می‌کند. (۲) ثابت‌نگه می‌دارد. (۳) کم کشش می‌کند. (۴) به یک نزدیک می‌کند.
- ۵۵- رانت کمیابی در طول زمان .....  
 (۱) کاهش می‌یابد.  
 (۲) افزایش می‌یابد.  
 (۳) برابر با درآمدهایی است.  
 (۴) برابر با هزینه‌نهایی است.
- ۵۶- در صورتی که رانت کمیابی در طول زمان تغییر کند، بیشترین تغییر در کدام متغیر رخ می‌دهد؟  
 (۱) هزینه فرصت (۲) هزینه‌نهایی (۳) قیمت سایه‌ای (۴) درآمدهایی
- ۵۷- مسیر زمانی رانت کمیابی منبع و سود نهایی حاصل از بهره‌برداری .....  
 (۱) برهم منطبق هستند.  
 (۲) بر یکدیگر عمود هستند.  
 (۳) موازی یکدیگر حرکت می‌کنند.  
 (۴) در خلاف جهت یکدیگر حرکت می‌کنند.
- ۵۸- در صورتی که افزایش نهاده‌های تولید استخراج از یک منبع، به یک نسبت افزایش و تولید بیش از آن افزایش یابد، بهره‌برداری با کدام نوع بازدهی نسبت به مقیاس مواجه است؟  
 (۱) کاهنده (۲) فزاینده  
 (۳) ابتدا کاهنده و سپس فزاینده (۴) ابتدا فزاینده و سپس کاهنده
- ۵۹- طبق قاعده رشد هاتلینگ، تفاوت بین درآمدهایی و هزینه‌نهایی چگونه است؟  
 (۱) همواره افزایشی است.  
 (۲) همواره ثابت است.  
 (۳) به اندازه هزینه فرصت منبع کاهش می‌یابد.  
 (۴) به اندازه نرخ بهره بازار در طول زمان رشد می‌کند.
- ۶۰- رانت کمیابی در مورد کدام بازار بیشتر است؟  
 (۱) رقابتی (۲) انحصاری (۳) رقابت انحصاری (۴) انحصار چند جانبه
- ۶۱- در تعادل پویا، تخصیص بهینه ذخایر .....  
 (۱) امکان‌پذیر نمی‌باشد.  
 (۲) به طور مستمر ثابت است.  
 (۳) در طول زمان تعیین می‌شود.  
 (۴) با کاهش قیمت نفت، افزایش می‌یابد.
- ۶۲- ارزشی که در نتیجه تولید نکردن یک بشکه نفت در آینده از دست می‌دهیم، چه نامیده می‌شود؟  
 (۱) درآمدهایی یک بشکه نفت (۲) هزینه فرصت یک بشکه نفت  
 (۳) هزینه نهایی یک بشکه نفت (۴) قیمت سایه‌ای یک بشکه نفت
- ۶۳- در وضعیت تعادل صنعت استخراج کننده نفت در بازار انحصاری، درآمدهایی چگونه است؟  
 (۱) ۲ برابر رانت کمیابی (۲) بیشتر از رانت کمیابی  
 (۳) برابر با رانت کمیابی (۴) کمتر از رانت کمیابی
- ۶۴- در صورتی که کشش قیمتی عرضه نفت خام بزرگتر از یک باشد، ۵٪ تغییر در قیمت .....  
 (۱) تغییر در عرضه نفت ایجاد نمی‌کند.  
 (۲) ابتدا تولید را کاهش و سپس افزایش می‌دهد.  
 (۳) به کمتر از ۵٪ تغییر در میزان عرضه نفت می‌انجامد.  
 (۴) به بیش از ۵٪ تغییر در میزان عرضه نفت می‌انجامد.
- ۶۵- در نقطه تعادل، تولیدکننده نفت میزان تولید را در هر دوره طوری تعیین می‌نماید که ارزش حال درآمدهایی در هر دو دوره صفر و یک، .....  
 (۱) صفر گردد. (۲) باهم برابر باشد.  
 (۳) برابر با هزینه فرصت گردد. (۴) برابر با هزینه‌نهایی گردد.
- ۶۶- در صورتی که تابع تقاضای نفت خام، خطی باشد، کشش قیمتی تقاضای نفت خام در طول تابع تقاضا، چگونه است؟  
 (۱) یکسان نیست. (۲) صفر است. (۳) ثابت است. (۴) افزایشی است.

- ۶۷- اگر کشش قیمتی تقاضای نفت خام ثابت باشد، با میل قیمت به سمت بی‌نهایت، مقدار تقاضا نیز .....  
 (۱) تغییر نمی‌کند.  
 (۲) لزوماً افزایش می‌یابد.  
 (۳) به سمت صفر گرایش می‌یابد.  
 (۴) به سمت بی‌نهایت گرایش می‌یابد.
- ۶۸- مازاد تولید کننده در بازار رقابتی نفت خام، با کاهش قیمت، .....  
 (۱) کاهش می‌یابد.  
 (۲) ثابت است.  
 (۳) افزایش می‌یابد.  
 (۴) ابتدا افزایش و سپس کاهش می‌یابد.
- ۶۹- وقتی انحصارگر با حساسیت بیشتر تقاضا نسبت به میزان استخراج روبه‌رو شود، در حالت تعادل .....  
 (۱) استخراج تراکمی را افزایش می‌دهد.  
 (۲) نرخ رشد استخراج را افزایش می‌دهد.  
 (۳) قیمت را بیشتر از نرخ بهره افزایش می‌دهد.  
 (۴) ذخایر باقی مانده در طی زمان بیشتر می‌شود.
- ۷۰- رابطه معکوس بین قیمت و میزان استخراج ناشی از چیست؟  
 (۱) تابع سود (۲) تابع عرضه (۳) تابع تولید (۴) تابع تقاضا
- ۷۱- کدام عبارت صحیح است؟  
 (۱) مصرف همواره تابعی از درآمد جاری است.  
 (۲) نوسات قیمت سهام تأثیری بر سرمایه‌گذاری واقعی در اقتصاد ندارد.  
 (۳) سیاست‌های اقتصادی می‌تواند نقش تثبیت‌کننده داشته باشند.  
 (۴) سیاست مالی انبساطی همواره با کاهش سرمایه‌گذاری بخش خصوصی همراه است.
- ۷۲- کدامیک از عبارتهای زیر از عناصر پول‌گرایی نیست؟  
 (۱) رویکرد تئوری مقداری پول.  
 (۲) مخالفت با سیاست ثبات سازی فعال.  
 (۳) از بین رفتن تبادل بین بیکاری و تورم در بلندمدت.  
 (۴) نوسانات در مقدار پول عامل اصلی نوسانات در درآمد واقعی.
- ۷۳- در کدامیک از مکاتب فکری، نظریه رشد و نظریه نوسانات اقتصادی یکسان می‌شود؟  
 (۱) پول‌گراها  
 (۲) کینزین‌ها-نئوکینزین‌ها  
 (۳) چرخه‌های تجاری حقیقی  
 (۴) کلاسیک-نئوکلاسیک
- ۷۴- بر اساس نظریه مکتب چرخه‌های تجاری حقیقی، اگر منحنی عرضه کار نسبتاً باکشش باشد، در این صورت شوک تکنولوژی موجب تغییرات .....  
 (۱) یکسانی در دستمزد حقیقی و اشتغال می‌شود.  
 (۲) کمتری در دستمزد حقیقی نسبت به اشتغال می‌گردد.  
 (۳) کمتری در دستمزد اسمی نسبت به اشتغال می‌گردد.  
 (۴) بزرگتری در دستمزد حقیقی نسبت به اشتغال می‌گردد.
- ۷۵- بر اساس نظریه چرخه تجاری کینزی‌های جدید، شوک منفی تقاضا در کوتاه‌مدت .....  
 (۱) منجر به کاهش دستمزد کاراء می‌شود.  
 (۲) منجر به شوک منفی عرضه کل می‌شود.  
 (۳) همواره موجب کاهش قیمت‌ها می‌شود.  
 (۴) بیکاری غیر ارادی تغییر نمی‌کند.

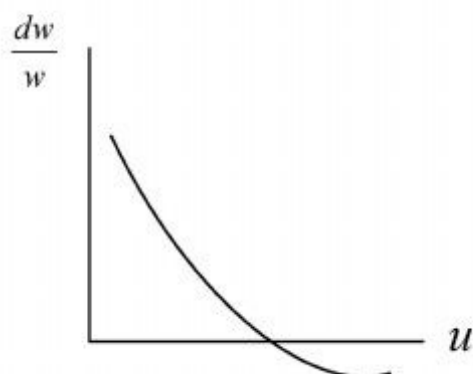
- ۷۶- در الگوی رشد سولو، در مسیر رشد متوازن (Balanced Growth Path)، ..... است.
- (۱) عرضه کل با تقاضای کل برابر
  - (۲) رشد سرمایه سرانه معادل استهلاک
  - (۳) رشد نیروی کار با رشد تکنولوژی برابر
  - (۴) تغییرات انبار سرمایه نسبت به تغییرات زمان همواره مساوی یک
- ۷۷- آیا وجود دام نقدینگی با ماهیت و تعریف پول در ارتباط است؟
- (۱) در ارتباط نیست.
  - (۲) به طور قطع در ارتباط است.
  - (۳) می تواند در ارتباط باشد.
  - (۴) موارد ۱ و ۳ صحیح است.
- ۷۸- در مکاتب مختلف فکری در اقتصاد کلان، نرخ بهره (interest rate)، .....
- (۱) در بازار پول تعیین می شود.
  - (۲) همان بازدهی نهایی سرمایه است.
  - (۳) در بازار دارایی ها تعیین می شود.
  - (۴) به نوع مکتب فکری در اقتصاد بستگی دارد.
- ۷۹- چنانچه کارگران در بازار کار دچار توهم پولی باشند، تعادل در بازار پول از معادلات ..... به دست می آید.
- در این معادلات  $w =$  دستمزد اسمی،  $p =$  سطح قیمت،  $N^s =$  عرضه نیروی کار و  $N^d =$  تقاضای نیروی کار است.
- (۱)  $N^s = N^s(w, p)$   $N^d = N^d(w, p)$
  - (۲)  $N^s = N^s(w/p)$   $N^d = N^d(w, p)$
  - (۳)  $N^s = N^s(w/p)$   $N^d = N^d(w/p)$
  - (۴)  $N^s = N^s(w, p)$   $N^d = N^d(w/p)$
- ۸۰- کدام عبارت، حل معمای مصرف کوزنتس توسط نظریه مصرف مودگلیانی است؟
- (۱) در بلندمدت با افزایش درآمد جاری، ثروت ثابت است.
  - (۲) در بلندمدت با افزایش درآمد جاری، ثروت افزایش می یابد.
  - (۳) در بلندمدت با افزایش درآمد جاری، درآمد دائمی افزایش می یابد.
  - (۴) در کوتاه مدت با افزایش درآمد جاری، میل متوسط به مصرف کاهش می یابد.
- ۸۱- چنانچه فردی انتظار داشته باشد ۶۰ سال زندگی کند و در ۳۰ سال بازنشسته شود، میل نهایی به مصرف ناشی از درآمد و ثروت به ترتیب برابر کدام است؟
- (۱) ۰٫۵ و ۰٫۱۶۶
  - (۲) ۰٫۲ و ۰٫۰۸۶
  - (۳) ۰٫۳ و ۰٫۰۶۶
  - (۴) ۰٫۴ و ۰٫۰۶۶



۸۲- عدم تقارن تغییر قیمت‌ها و دستمزدهای اسمی در اقتصاد کینزی موجب می‌شود تا:

- (۱) تغییر قیمت‌ها تأثیری بر تقاضای نیروی کار نداشته باشد.
- (۲) تغییر قیمت‌ها تأثیر منفی بر عرضه نیروی کار داشته باشد.
- (۳) تغییر قیمت‌ها تنها تأثیر مثبتی بر عرضه نیروی کار داشته باشد.
- (۴) تغییر قیمت‌ها تقاضای نیروی کار را نسبت به عرضه نیروی بیشتر افزایش می‌دهد.

۸۳- طبق منحنی فلیپس مقابل:



- (۱) چسبندگی در دستمزدهای اسمی وجود دارد.
- (۲) دستمزدهای اسمی کاملاً انعطاف‌پذیرند.
- (۳) تغییرات نرخ دستمزد اسمی و بیکاری متقارن است.
- (۴) در شرایطی که تغییرات قیمت‌ها متقارن است تورش تورمی وجود دارد.

۸۴- بر اساس ناسازگاری زمانی سیاست‌های اقتصادی، .....

- (۱) سیاست صلاح‌دیدي همواره موثر است.
- (۲) سیاست‌های اقتصادی همواره موثر است.
- (۳) سیاست‌های اقتصادی در بلندمدت موثر باشد.
- (۴) سیاست‌های اقتصادی می‌تواند در کوتاه مدت موثر باشد.

۸۵- الگوی ساده یک اقتصاد کلان فرضی به شرح معادلات زیر است چنانچه مخارج دولت افزایش یابد، اثر خارجی ازدحام (Crowding out effect) ..... است.

$Y = C + I + G$  = سطح تولید،  $T$  = مالیات،  $C$  = مصرف،  $I$  = سرمایه‌گذاری،  $r$  = نرخ بهره،  $G$  = مخارج دولتی

$\frac{\bar{M}^s}{P} = L(Y)$  = عرضه واقعی پول،  $L(Y)$  = تقاضای پول

$$Y = C(Y - T) + I(r) + G$$

$$\frac{\bar{M}^s}{P} = L(Y)$$

- (۱) حداقل
- (۲) معادل افزایش در سرمایه‌گذاری
- (۳) حداکثر
- (۴) معادل کاهش در مخارج مصرفی

۸۶- طبق نظر پول‌گرایان، سیاست مالی:

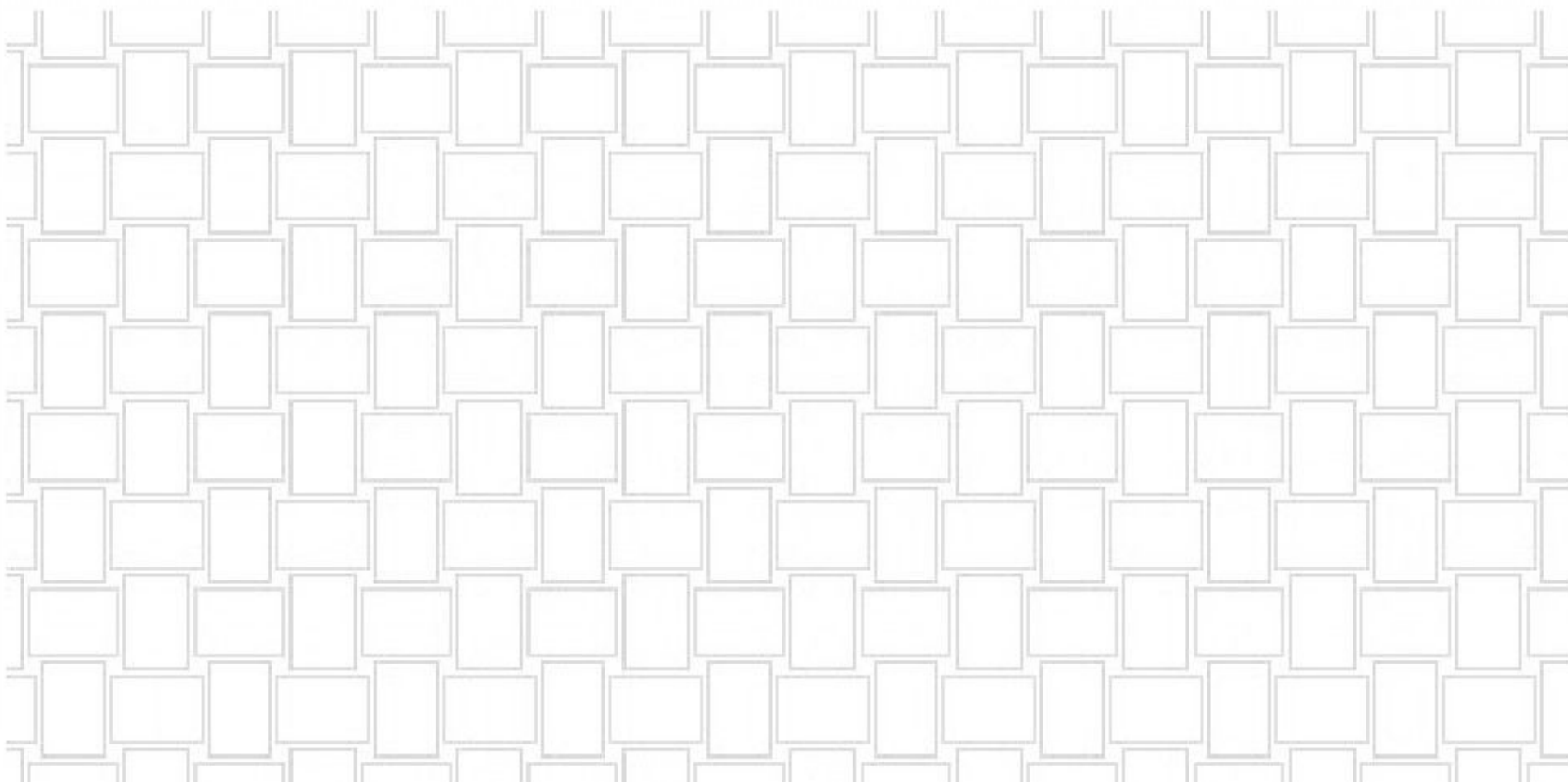
- (۱) همواره موثر است.
- (۲) همواره بی‌تأثیر است.
- (۳) تنها تحت شرایطی موثر است.
- (۴) تنها بستگی به میل نهایی به مصرف دارد.

۸۷- بر اساس کدامیک از نظریه‌های تقاضای سرمایه‌گذاری، بخشی از تغییرات تولید می‌تواند سرمایه‌گذاری را تحت تأثیر قرار دهد؟

- (۱) شتاب ساده
- (۲) نسبت  $q$  توبین
- (۳) شتاب انعطاف‌پذیر
- (۴) نئوکلاسیک سرمایه‌گذاری

- ۸۸- تقاضای نقدینگی افراد ریسک‌پذیر و ریسک‌خشی به ترتیب چگونه است؟
- (۱) صفر و صفر
  - (۲) نسبت به نرخ بهره نزولی و نزولی
  - (۳) نسبت به نرخ بهره نزولی و عمودی
  - (۴) نسبت به نرخ بهره عمودی و عمودی
- ۸۹- بر اساس نظریه مصرف فیشر و با فرض در نظر گرفتن دو دوره زمانی فعلی و آینده، چنانچه در آمد دوره فعلی فرد و نرخ بهره به ترتیب افزایش و کاهش یابد:
- (۱) اثر نهایی مشخص نیست.
  - (۲) تنها پس‌انداز فرد کاهش می‌یابد.
  - (۳) تنها مصرف دوره فعلی فرد افزایش می‌یابد.
  - (۴) مصرف و پس‌انداز فرد به ترتیب افزایش و کاهش می‌یابد.
- ۹۰- در یک اقتصاد کلان باز و کوچک و فرض تحرک‌پذیری کامل سرمایه، در نتیجه اعمال یک سیاست مالی انبساطی، صحیح‌ترین عبارت کدام است؟
- (۱) کسری تجاری افزایش می‌یابد.
  - (۲) پس‌انداز خصوصی کاهش می‌یابد.
  - (۳) مازاد تراز تجاری کاهش می‌یابد.
  - (۴) امکان ایجاد همزمان کسری بودجه و کسری تجاری وجود دارد.

تحقیقاتی آرمان



موسسه تحقیقاتی آرمان

موسسه تحقیقاتی آرمان