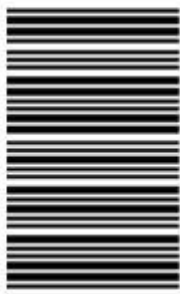


220

F



220F

نام:  
نام خانوادگی:  
محل امضا:

عصر پنجشنبه

۹۵/۰۲/۱۶



«اگر دانشگاه اصلاح شود مملکت اصلاح می شود.»

امام خمینی (ره)

جمهوری اسلامی ایران  
وزارت علوم، تحقیقات و فناوری  
سازمان سنجش آموزش کشور

**آزمون ورودی دوره‌های کارشناسی ارشد ناپیوسته داخل - سال ۱۳۹۵**

**مرمت و احیای ابنیه و بافت‌های تاریخی - کد ۱۳۵۳**

مدت پاسخگویی: ۱۲۰ دقیقه

تعداد سؤال: ۱۲۰

عنوان مواد امتحانی، تعداد و شماره سؤالات

ردیف	مواد امتحانی	تعداد سؤال	از شماره	تا شماره
۱	زبان عمومی و تخصصی (انگلیسی)	۳۰	۱	۳۰
۲	فرهنگ و هنر ایران و جهان	۳۰	۳۱	۶۰
۳	مبانی نظری مرمت	۳۰	۶۱	۹۰
۴	آسیب‌شناسی و فن‌شناسی بناهای سنتی	۳۰	۹۱	۱۲۰

این آزمون نمره منفی دارد.  
استفاده از ماشین حساب مجاز نیست.

حق چاپ، تکثیر و انتشار سؤالات به هر روش (الکترونیکی و ...) پس از برگزاری آزمون، برای تمامی اشخاص حقیقی و حقوقی تنها با مجوز این سازمان مجاز می‌باشد و با متخلفین برابر مقررات رفتار می‌شود.

**PART A: Vocabulary**

**Directions:** Choose the word or phrase (1), (2), (3), or (4) that best completes the blank. Then mark the correct choice on your answer sheet.

- 1- This evening's meeting is one in which important issues would be discussed; your attendance is -----.  
1) obligatory      2) didactic      3) relevant      4) explicit
- 2- After a long ----- between the former husband and wife over the custody of the child, the court finally decided to grant the custody to the mother.  
1) contradiction      2) cruelty      3) squabble      4) hesitation
- 3- In Australia, animals are reared on crop residue. Without the animals, these residues would have to be ----- by other means before another crop can be grown—often by burning.  
1) deprived of      2) disposed of      3) resorted to      4) alluded to
- 4- Unable to ----- the tyrannical rules and regulations at the hostel, young Vivian thought of escaping in the dark of the night.  
1) scold      2) acclaim      3) bear      4) treat
- 5- Why do some animals, such as humans, ----- to sleep, whereas others, such as elephants and giraffes, stand?  
1) require      2) snore      3) set up      4) lie down
- 6- With sixteen victories in a row, the Australian cricket team was looking quite unassailable, but they were finally ----- at the hands of the Indians.  
1) dispersed      2) vanquished      3) confronted      4) disregarded
- 7- The salesboy tried to persuade the old man to buy goods from him, but had to give up when the old man told him ----- that he would not buy anything from him.  
1) arbitrarily      2) haphazardly      3) unequivocally      4) necessarily
- 8- But he had become ----- to the rush and whirr of missiles, and now paid no heed whatever to them.  
1) inured      2) rendered      3) constrained      4) affirmed
- 9- The judge openly associated with racist organizations; nevertheless, he showed no ----- in his decisions during his career.  
1) uniqueness      2) dexterity      3) gratitude      4) prejudice
- 10- I don't have any explanation for his ----- behavior at last night's party, though I'm sure that he is quite apologetic about it.  
1) credible      2) resolute      3) distinct      4) bizarre

**PART B: Cloze Passage**

**Directions:** Read the following passage and decide which choice (1), (2), (3), or (4) best fits each space. Then mark the correct choice on your answer sheet.

Where do such creative sparks come from? How can we conjure them whenever we want? And why can that be (11) ----- anyway? A complete understanding isn't here yet, (12) ----- neuroscientists are already on the trail of (13) ----- . They also have some good news for each of us (14) ----- to ignite those inventive fires. As it turns out,



(15) ----- our own muse may be easier than we think, especially if we learn to make a habit of it.

- 11- 1) infernally difficult so to do                      2) so infernally difficult to do  
       3) difficult infernally to do so                      4) to do so infernally difficult
- 12- 1) in spite of                      2) however                      3) nonetheless                      4) but
- 13- 1) where and how does creativity arise                      2) creativity how and where it arises  
       3) where and how creativity arises                      4) creativity does arise where and how
- 14- 1) who has ever struggled                      2) struggled ever  
       3) have ever struggled                      4) ever to struggle
- 15- 1) we tap                      2) when we tap                      3) and taps                      4) tapping

### Part C. Reading Comprehension

**Directions:** Read the following three passages and choose the best choice (1), (2), (3), or (4) That best answers each question. Then mark it on your answer sheet.

#### PASSAGE 1:

Computer graphics can be applied to the reconstruction and visualization of several features of an archaeological site with the creation of a multidimensional model including every feature derived from the excavations. This process is fundamental for scholars of virtual archaeology, the goal of which is the complete reconstruction of an ancient landscape. Computer science has a primary role in this branch of cognitive archaeology, and 3D modeling is not considered to be an optional implement for the addition of aesthetic elements in reconstructions, but an indispensable tool for interpretation. The available technologies and methodologies for the digital recording of archaeological sites and objects are promising, and the scientific community is trying to adapt these approaches for detailed 3D documentations to go beyond the simple graphic and photographic data. The process of interpretation of archaeological evidence, often fragmentary and subject to many variables of alteration, finds in 3D computer graphics a valuable experimental environment in which to test the reliability of the assumptions. Often what makes sense during a study about the nature and function of artifacts poorly preserved and stored in store boxes, can be completely changed by a simple passive observation of a 3D reconstruction, if not completely disavowed by interactive or immersive virtual models in which the man-space-artifact-building relation is recreated. From this point of view, the 3D computer graphics become on the same level of the archeology itself, as a digital version of the experimental archaeology, characterized by the study of the “practice supporting the theory”.

- 16- **What is the passage mainly about?**  
 1) Advantages of virtual archaeology  
 2) The goals of experimental archaeology  
 3) Photographic data in reconstruction of archaeological sites  
 4) The use of computer technology in reconstruction of archaeological sites
- 17- **What does the word “implement” in line 6 mean?**  
 1) Tool                      2) Policy                      3) Focus                      4) Concept

- 18- According to the passage, what is the goal of virtual archaeology?
- 1) Providing an experimental environment
  - 2) Testing the reliability of certain assumptions
  - 3) Complete reconstruction of an ancient landscape
  - 4) Providing theoretical support for practical issues
- 19- According to the passage, how is the use of 3D modeling in archeological reconstructions described?
- 1) Decorative
  - 2) Essential
  - 3) Optional
  - 4) Secondary
- 20- What does the word "fragmentary" in line 12 mean?
- 1) Specified
  - 2) Scheduled
  - 3) Simulated
  - 4) Scattered

**PASSAGE 2:**

Rock art is perhaps the oldest cultural heritage on earth. For more than ten thousand years, our ancestors have carved figures on smooth rock surfaces by pecking and scratching, generating textural patterns under the sun. Unfortunately, as time passes, most outdoor rock art surfaces have weathered and are disappearing. They have been cracked, colored, eroded, or accumulated lichen or moss, and dirt. Recovering the illegible art on the damaged surfaces has been a challenging task. Prehistoric rock art sites are mainly on flat rock panels in remote areas. The contents are primitive figures carved by picking tools such as rods or stones. While most prehistoric sites are away from man-made pollution, they have been gradually eroded by nature. The Neolithic Baite Fles Saline Rock Art site in Val Camonica in Northern Italy is an example. It is an inclined panel on a hillside where the closest driveway is about one kilometer away. The huge steep angled rock has been eroded by weather, cracked, broken away, or covered by the dirt and algae. Many figures are illegible to the naked eye. In North America, the Indian rock art in Western Pennsylvania carved by local Indians has been there for thousands of years. Many of these sites are underwater for most of the year except summer. The stream and sand have smoothed the rock art until it appears illegible.

- 21- What does the passage mainly discuss?
- 1) What rock art represents
  - 2) How rock art is preserved
  - 3) Why preserving rock art is so difficult
  - 4) Where the most valuable carved rocks are kept
- 22- Which of the following statements is true?
- 1) Prehistoric rock art sites are mostly damaged by nature.
  - 2) The contents of prehistoric rock art sites are generally complex figures.
  - 3) The Neolithic Baite Fles Saline Rock Art site is very close to a driveway.
  - 4) Man-made pollution is the only source of damaging outdoor rock art surfaces.
- 23- According to the passage, how has the Indian rock art in Western Pennsylvania been damaged?
- 1) By strong winds
  - 2) By stream water
  - 3) By pollution
  - 4) By dirt
- 24- What does the word "huge" in line 12 mean?
- 1) Sharp
  - 2) Pointed
  - 3) Large
  - 4) Broken



- 25- What does the word "it" in line 16 refer to?  
 1) Rock art                      2) Sand                      3) Stream                      4) Summer

**PASSAGE 3:**

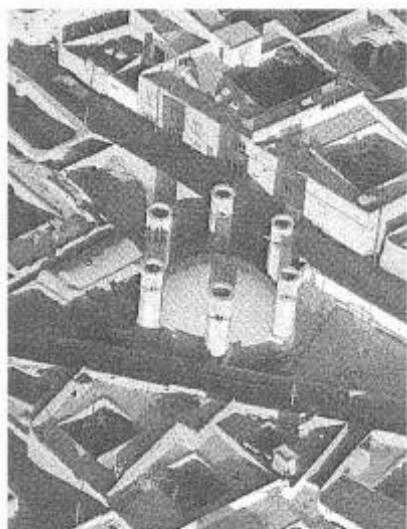
The first examples of mosaic go back some 4,000 years or more, with the use of terracotta cones pushed into a background to give decoration as demonstrated by unusual cone-shaped tesserae (pieces) of various lengths found in ancient Sumerian manufactures. Other relevant examples, realized in almost the same period, can be found in some Egyptian and Phoenician mosaics. After that were different pebble pavements, using different colored stones to create patterns, although these tended to be unstructured decoration (about eighth century BC). In the four centuries BC the Greek artists rediscovered the pebble technique art form, with precise geometric patterns and detailed natural scenes. Next specially manufactured tesserae were being used to give extra detail and range of color to the work. Using small tesserae with different shapes and colors, the mosaics could imitate paintings. Many of the mosaics preserved at, for example, Pompeii were the work of Greek artists. Although not so famous, the important mosaic art in Mexico made by the ancient Mayan civilization should be mentioned.

The next evolution in the field was due to the expansion of the Roman Empire although the level of skill and artistry was diluted. Typically Roman subjects were scenes celebrating their gods, domestic themes, and geometric designs. Different characteristics were exploited with the rise of the Byzantine Empire from the 5th century onwards, centered on Byzantium (now Istanbul, Turkey). In particular the main novelties were involved in style (i.e., Eastern influences) and the use of special material (e.g., glass tesserae called smalti). Differently than before, the Byzantines specialized in covering walls and ceilings. The smalti were ungrouted, allowing light to reflect and refract within the glass.

- 26- Which of the following is NOT true about the mosaics made by Greek artists?  
 1) They had accurate geometric patterns.  
 2) Many of them were preserved at Pompeii.  
 3) They were inspired by the pebble technique art form.  
 4) Some of them are similar to the works of Mexican artists.
- 27- Which of the following could be concluded from the first paragraph?  
 1) The author does not consider the mosaic art in Mexico to be highly valued.  
 2) The author is not interested in the ancient Mayan civilization.  
 3) The ancient Sumerian mosaics were made four centuries BC.  
 4) The Egyptian mosaics were made eight centuries BC.
- 28- Who rediscovered the pebble technique art form?  
 1) Sumerians                      2) Greeks                      3) Egyptians                      4) Romans
- 29- What does the word "evolution" in line 14 mean?  
 1) Detection                      2) Document  
 3) Development                      4) Demonstration

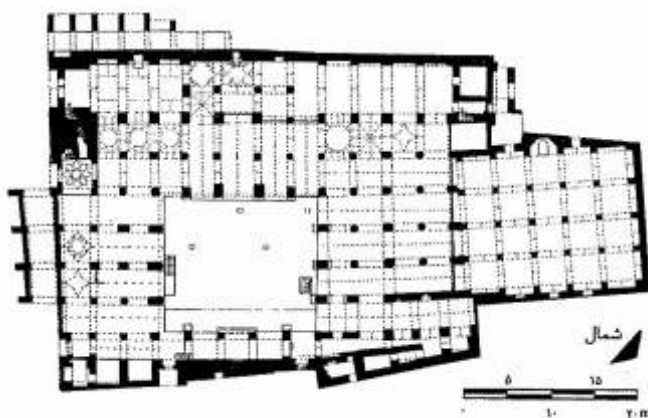
- 30- The innovations used in mosaics made in the Byzantine Empire from the 5th century onwards included all the following EXCEPT .....
- 1) covering walls and ceilings
  - 2) scenes celebrating victories
  - 3) using special material called smalti
  - 4) the influence of the Eastern culture

فرهنگ و هنر ایران و جهان:



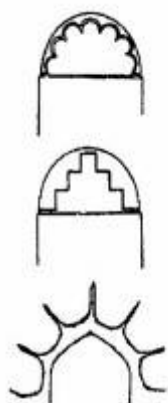
۳۱- آب انبار شش بادگیر روبه‌رو، در کجا قرار دارد؟

- (۱) اردکان
- (۲) مهریز
- (۳) میبد
- (۴) یزد



۳۲- پلان مقابل، مربوط به کدام مسجد جامع است؟

- (۱) نائین
- (۲) گلپایگان
- (۳) سبزوار
- (۴) اردستان



۳۳- آرایه‌های مقابل در کدام یک از مساجد صدر اسلام، بکار برده شده‌اند؟

- (۱) مدینه
- (۲) جامع فهرج
- (۳) جامع سمنان
- (۴) تاریخانه دامغان

۳۴- راه آهن سراسری ایران در چه سالی به بهره‌برداری رسید و کدام شهرها را به یکدیگر متصل می‌کند؟

- (۱) ۱۳۰۵، چابهار - قصر شیرین  
 (۲) ۱۳۱۷، مشهد - جلفا  
 (۳) ۱۳۰۵، تهران - بندرعباس  
 (۴) ۱۳۱۷، بندر ترکمن - بندر امام خمینی

۳۵- کدام مورد، نقطه شروع جریان نوین صنعتی ایران است؟

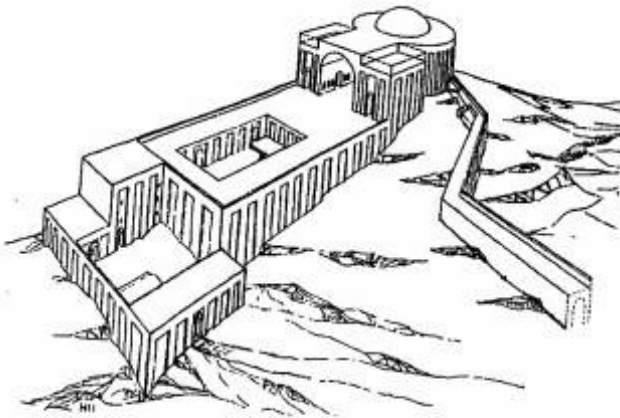
- (۱) سال ۱۹۲۵ با روی کار آمدن رضاخان پهلوی  
 (۲) سال ۱۹۰۸ با فوران نفت از چاه شماره یک مسجدسلیمان  
 (۳) سال ۱۸۸۰ با ساخت تکیه دولت توسط مسیو بتن فرانسوی  
 (۴) اواخر قاجار با تأسیس کارخانه‌های مربوط به صنایع اسلحه‌سازی

۳۶- رواق شاه عباس، مربوط به کدام یک از بناهای زیر است؟

- (۱) مدرسه خان شیراز  
 (۲) بقعه شیخ صفی‌الدین اردبیلی  
 (۳) مدرسه عباس قلی‌خان در مشهد  
 (۴) خانقاه شاه نعمت‌الله ولی در ماهان کرمان

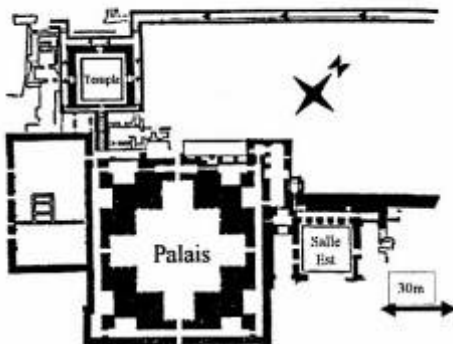
۳۷- بنای تاریخی زیر مربوط به کجا، چه دوره‌ای و به دستور چه کسی ایجاد شده است؟

- (۱) قلعه دختر فیروزآباد، ساسانی، اردشیر  
 (۲) قلعه دختر فیروزآباد، ساسانی، شاپور  
 (۳) کاخ سروستان، اشکانی، اشک اول  
 (۴) آتشکده فیروزآباد، اشکانی، فرهاد چهارم



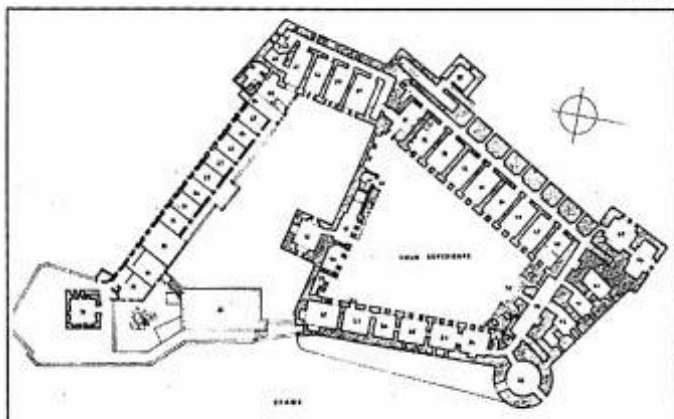
۳۸- پلان روبرو، مربوط به کدام محوطه باستانی کشور ایران است؟

- (۱) استخر  
 (۲) بیشاپور  
 (۳) تخت سلیمان  
 (۴) فیروزآباد





۳۹- پلان روبرو مربوط به کدام قلعه و چه دوره‌ای است؟



- (۱) بابک، ایلخانی
- (۲) رودخان، قاجار
- (۳) شوش، صفوی
- (۴) شوش، پهلوی

۴۰- محراب اولجایتو، از چه مصالحی، مربوط به چه دوره‌ای و در کدام بنای ایرانی است؟

- (۱) گچ، صفوی، مسجد گوهرشاد مشهد
- (۲) کاشی، ایلخانیان، مسجد سید اصفهان
- (۳) گچ‌بری، ایلخانیان، مسجد جامع اصفهان
- (۴) ترکیب گچ و کاشی، صفوی، سلطانیه نزدیک زنجان



۴۱- نقشه روبرو، پلان کدام بنا است؟

- (۱) مسجد جامع یزد
- (۲) مسجد جامع اردستان
- (۳) مجموعه مسجد جامع نطنز
- (۴) مجموعه مسجد جامع نایین و حسینیه

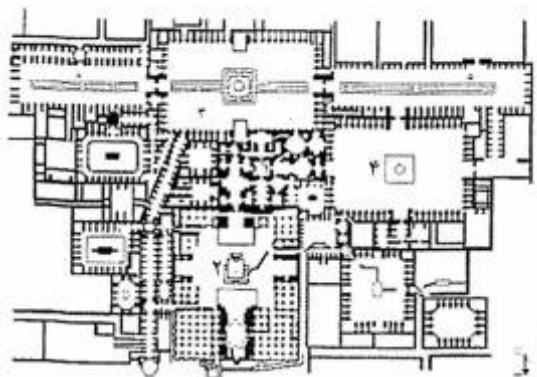
۴۲- تیمچه امین‌الدوله و خانه بروجردیها، از آثار کیست؟

- (۱) استاد علی مریم
- (۲) استاد قوام‌الدین شیرازی
- (۳) استاد اکبر طارانی
- (۴) استاد شعرباف

۴۳- کدام پوشش، نوع سازه‌ای هم دارد؟

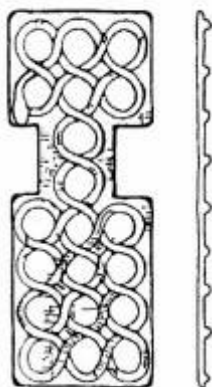
- (۱) یزدی‌بندی
- (۲) مقرنس
- (۳) کاربندی
- (۴) کاسه‌سازی

۴۴- در تصویر زیر، شماره‌ی دو و چهار به ترتیب عبارتند از:



- (۱) دارالحفاظ، صحن عتیق
- (۲) مسجد گوهرشاد، صحن عتیق
- (۳) دارالاسیاده، صحن نو
- (۴) مسجد گوهرشاد، صحن نو





۴۵- اثر روبرو چیست و مربوط به کدام محوطه باستانی است؟

- (۱) تخته‌چوبی بازی - شهرسوخته
- (۲) نقش برجسته دیواری - چغامیش
- (۳) صفحه بازی گلین - هفت تپه
- (۴) مهر گلین عیلامی - شوش

۴۶- مسجد حکیم بر روی کدام مسجد ساخته شده است؟

- (۱) مسجد جورجیر
- (۲) مسجد جد بزرگ
- (۳) مسجد علی
- (۴) مسجد اولیه اصفهان

۴۷- در گنبد خانه‌ی مسجد حکیم اصفهان، چپیره‌سازی چگونه و به چه وسیله‌ی انجام می‌شود؟

- (۱) هشت به دایره، کاربندی
- (۲) چهار به هشت به دایره، پتکانه
- (۳) چهار به دوازده به دایره، پاباریک
- (۴) هشت به سی و دو به دایره، باریکه طاق

۴۸- تصویر زیر، مربوط به کدام یک از محوطه‌ها باستانی ایران است؟



- (۱) هفت تپه
- (۲) شهرسوخته
- (۳) شوش
- (۴) دهانه غلامان

۴۹- پالایشگاه آبادان و مجموعه‌های مسکونی کارکنان وابسته به آن که به مرور در اطرافش بنا شده‌اند، نمونه‌ای گویا از

کدام منشور بین‌المللی است؟

- (۱) منشور بورا ۱۹۹۶
- (۲) بیانیه استکهلم ۱۹۹۸
- (۳) بیانیه بوداپست ۱۹۷۲
- (۴) منشور نیژنی تاگیل ۲۰۰۳

۵۰- کدام عبارت، درباره گنبد سلطانیه صحیح است؟

- (۱) گنبد یک‌پوسته با ۸ باریکه تاق است.
- (۲) گنبد دوپوسته گنبد با ۸ باریکه تاق و پوسته بیرونی رُک است.
- (۳) گنبدی بر روی یک گریو بلند با دوپوسته کاملاً جدا و ۸ باریکه تاق است.
- (۴) گنبدی دوپوسته پیوسته با ۸ باریکه تاق اصلی و تعداد زیادی باریکه تاق فرعی است.



۵۱- لوح روبرو چه نام دارد و از کدام محوطه باستانی کشف شده است؟

- (۱) هومبان - چغانبوت
- (۲) حمورابی - شوش
- (۳) آشور بانیپال - چغازنبیل
- (۴) اونتاش نپیریشا - چغامیش

۵۲- عصارخانه شاهی اصفهان، متعلق به کدام دوره بوده و چه عملکردی داشته است؟

- (۱) صفوی، کارگاه رنگرزی
- (۲) صفوی، کارخانه روغن‌گیری
- (۳) قاجاری، کارگاه رنگرزی
- (۴) قاجاری، کارخانه روغن‌گیری

۵۳- تمام مورد، ناظر بر دستورالعمل‌های حفاظتی برای آثار میراث صنعتی هستند به جز:

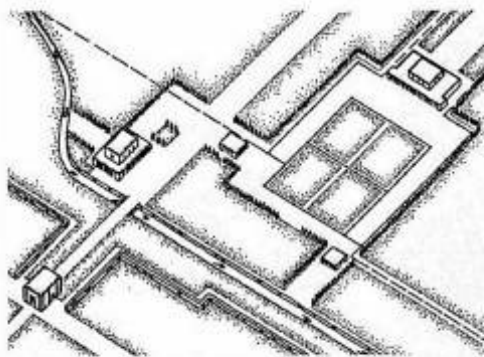
- (۱) اصول دوبلین
- (۲) بیانیه تایپه
- (۳) سند نارا
- (۴) منشور نیژنی تاگیل

۵۴- رباط شرف، چگونه قابل توصیف است؟

- (۱) یک حیاط مرکزی با اتاق‌های پیرامون آن
- (۲) با دو حیاط مرکزی، یک بازار در سر در اصلی
- (۳) دو حیاط مرکزی و اتاق‌های پیرامون آن با دو فضای چهار صفا کوچک
- (۴) با یک حیاط مرکزی، چهار ایوان و اتاق‌های پیرامون آن و دو فضای چهار صفا کوچک

۵۵- نقشه زیر، بیانگر کدام مجموعه بناها است؟

- (۱) باغ‌های شیراز
- (۲) کاخ شوش و بناهای آن
- (۳) باغهای صفوی اصفهان
- (۴) باغها و کاخهای پاسارگاد



۵۶- نقش برجسته سنگی زیر، مربوط به کدام دوره و در کجا قرار دارد؟

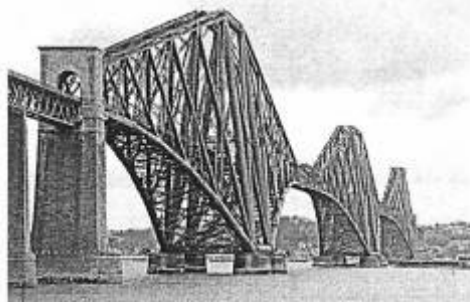
- (۱) عیلامی - فهلپان فارس
- (۲) هخامنشی - شوش
- (۳) ساسانی - نقش رستم
- (۴) ساسانی - فیروزآباد



۵۷- کارخانه کبریت‌سازی سه ستاره زنجان اخیراً در قالب موزه‌ی صنعتی برای این شهر حفاظت شده است. این امر نشان از کدام استراتژی دارد؟

- (۱) Repair  
(۲) Reconstruction  
(۳) Infill development  
(۴) Adaptive Reuse

۵۸- تصویر زیر متعلق به پل راه‌آهنی است که در سال ۱۸۹۰ ساخته و در سال ۲۰۱۵ ثبت میراث صنعتی جهانی شد. این پل شاخص، برجسته‌ای از تکامل مهندسی و کاربرد مصالح نوین را در کنار زیبایی متمایز صنعتی به نمایش می‌گذارد. نام پل و کشور سازنده آن به ترتیب کدام است؟



- (۱) پل آرنبریدج، انگلستان  
(۲) پل باری، آمریکا  
(۳) پل فورث، انگلستان  
(۴) پل گلدن گیت، آمریکا

۵۹- شانزدهمین کنگره بین‌المللی TICCIH، سال ۲۰۱۵ در کدام کشور و با چه شعاری برگزار شد؟

- (۱) آلمان، اقتصاد و محیط‌زیست  
(۲) فرانسه، چالش جدید میراث صنعتی در قرن ۲۱  
(۳) تایوان، بیانیه تاییه و شبکه آسیایی میراث صنعتی  
(۴) ایتالیا، محوطه‌های صنعتی میان خاطره و آینده نامعلوم  
۶۰- تصویر روبرو، مربوط به کدام محوطه و دوره تاریخی است؟



- (۱) بغداد، اسلامی  
(۲) دمشق، اسلامی  
(۳) تخت سلیمان، ساسانی  
(۴) شهرگور فیروزآباد، ساسانی

#### مبانی نظری مرمت:

۶۱- کدام یک از اقدامات صورت‌گرفته در مجموعه میدان عتیق اصفهان، نقش مؤثرتری در تقویت یکپارچگی ساختاری مجموعه داشته است؟

- (۱) اجرای زیرگذر در زیر میدان  
(۲) ساماندهی مشاغل در محدوده میدان  
(۳) اتصال بازار اصفهان در محل خیابان عبدالرزاق  
(۴) مرمت و تغییر کاربری سرای خیار به موزه امام علی

۶۲- تمام موارد، جزو دلایل ثبت آثار هستند، به جز:

- (۱) به‌منظور بالا بردن سطح توریسم و منافع اقتصادی  
(۲) به‌منظور ایجاد مدیریت آگاه و کنترل کارهای ساخت‌وساز  
(۳) برای کسب دانش به‌منظور افزایش شناخت میراث فرهنگی  
(۴) به‌منظور افزایش علاقه مردم به این مکان‌ها و نقش داشتن در حفاظت آنها



- ۶۳- کدام سند متأخر در حوزه حفاظت، معماری معاصر را لایه‌ای از اهمیت معنایی شهرهای تاریخی معرفی می‌کند که بایستی در تداوم و یکپارچگی با ویژگی‌های بستر تاریخی شکل بگیرند؟  
 (۱) بیانیه شیآن - ۲۰۰۵ میلادی  
 (۲) منشور بورا - ۱۹۹۹ میلادی  
 (۳) منشور مکزیکوسیتی - ۲۰۰۰ میلادی  
 (۴) یادنامه وین - ۲۰۰۵ میلادی
- ۶۴- کدام موارد، به اصول موردنظر کامیلو سیتته در رابطه با حفاظت شهری اشاره دارد؟  
 (۱) پیوند میراث و مدرنیته  
 (۲) توجه به شهر تاریخی با نگاه نوستالژیک و مداخله حداقلی  
 (۳) اهمیت توجه به تداوم تاریخی در تدوین الگوها و قواعد توسعه شهری  
 (۴) مدیریت توسعه ارزش مبنا بر پایه توجه به ارزش قدمت و ارزش کاربردی آثار تاریخی
- ۶۵- کدام موارد، به دو مورد از معیارهای ثبت یک اثر برجسته جهانی اشاره کرده است؟  
 (۱) نمادی از شاهکار خلاقه بشری باشد - نمونه‌ای با ارزش برای مردم منطقه محسوب شود.  
 (۲) نمادی از شاهکار خلاقه بشری باشد - نمونه‌ای برجسته از یک نوع بنا، مجموعه یا فناوری پراهمیت تاریخ بشر باشد.  
 (۳) شاهدهی بی‌همتا بر یک سنت فرهنگی از میان رفته یا زنده باشد - نمونه‌ای با ارزش برای مردم منطقه محسوب شود.  
 (۴) نمایانگر یک تبادل مهم ارزش‌های انسانی در چارچوب حوزه فرهنگی خاص باشد - نمایانگر شاهکار معماری از نظر مردم محلی باشد.
- ۶۶- در دوران مشروطه، چه مشکلی بزرگ‌ترین سد در مقابل رشد صحیح مدیریت شهری بود؟  
 (۱) نبود ضمانت اجرایی  
 (۲) شرایط نامناسب اقتصادی  
 (۳) مدیریت شهر توسط افراد بیگانه  
 (۴) فاصله زیاد بین تفکرات مردم با قانون بلدیه
- ۶۷- در برخورد کلی با اثر تاریخی زمینه ..... و در هنگام مداخله ..... در اولویت قرار دارند.  
 (۱) تاریخی - برگشت‌پذیری  
 (۲) زیبایی‌شناسی - برگشت‌پذیری  
 (۳) تاریخی - ماندگاری مداخلات  
 (۴) زیبایی‌شناسی - ماندگاری مداخلات
- ۶۸- تمام موارد از وظایف انجمن آثار ملی هستند به‌جز:  
 (۱) بزرگ‌داشت مشاهیر تاریخی  
 (۲) تصویب و اصلاح قوانین مرمتی  
 (۳) تصحیح و انتشار متون قدیمی  
 (۴) ساختن آرامگاه برای مشاهیر
- ۶۹- اهمیت ارزش‌های ناملموس در فرایند ارزیابی مفهوم اصالت با توجه به ویژگی‌ها و شرایط میراث فرهنگی، در کجا مورد توجه قرار گرفت؟  
 (۱) زنگبار  
 (۲) زیمباوه  
 (۳) ژاپن  
 (۴) مکزیکوسیتی
- ۷۰- حفاظت از معبد کهن در کنار رود نیل، از پروژه‌های انجام گرفته توسط کدام سازمان بین‌المللی بود؟  
 (۱) ایکروم  
 (۲) ایکوم  
 (۳) ایکوموس  
 (۴) دوکومومو
- ۷۱- تأثیرگذاری کدام شهرسازی اروپا، بر روی ساختار شهری دوره پهلوی اول از همه بیشتر بود؟  
 (۱) مسکو دوره استالین  
 (۲) رم دوره موسیلمینی  
 (۳) برلین دوره هیتلر  
 (۴) پاریس دوره ناپلئون سوم
- ۷۲- کدام یک از موارد، وفق قانون حفظ آثار ملی مصوب ۱۲ آبان‌ماه ۱۳۰۹ شمسی جزو آثار ملی قلمداد می‌گردند؟  
 (۱) کلیه محوطه‌ها، آثار غیرمنقول، بناها و بافت‌های تاریخی  
 (۲) آثاری که دارای حیثیت تاریخی یا علمی یا صنعتی خاصی باشند.  
 (۳) کلیه آثار صنعتی و ابنیه اماکنی که تا اختتام دوره زندیه احداث شده باشند.  
 (۴) کلیه آثار صنعتی و ابنیه و مکان‌هایی که تا اختتام دوره قاجاریه احداث شده باشند.

- ۷۳- مهم‌ترین اتفاقی که در سال ۱۳۴۷ در حیطه قانون‌گذاری کشور در زمینه میراث فرهنگی رخ داد، چه بود؟  
 (۱) تولد اولیه حقوق جزایی میراث فرهنگی  
 (۲) تشکیل سازمان ملی حفاظت از آثار باستانی  
 (۳) تحت حمایت قرار گرفتن میراث ناملموس  
 (۴) تخصیص بودجه جهت مرمت و حفظ آثار تاریخی
- ۷۴- کامل‌ترین جمله در بیان مقایسه و تفاوت پایدارسازی (Stabilization) و استحکام‌بخشی (Consolidation) سازه‌ای کدام است؟  
 (۱) پایدارسازی، ایجاد حصارى مقاوم در برابر عوامل مرتبط با آب و هوا است، در حالی که استحکام‌بخشی سازه‌ای، اضافه نمودن فیزیکی یا به‌کارگیری موادی است که بافت و کالبد را در حال حاضر مقاوم می‌سازد.  
 (۲) پایدارسازی، اقدامات لازم برای نگهداری فرم اصلی به‌صورت حال حاضر است، در حالی که استحکام‌بخشی سازه‌ای، اضافه نمودن فیزیکی یا به‌کارگیری موادی و ایجاد حصارى مقاوم در برابر عوامل مرتبط با آب و هوا است که بافت و کالبد را مقاوم می‌سازد.  
 (۳) پایدارسازی، اقدامات لازم برای نگهداری فرم اصلی به‌صورت حال حاضر و ایجاد حصارى مقاوم در برابر عوامل مرتبط با آب و هوا است، در حالی که استحکام‌بخشی سازه‌ای، اضافه نمودن فیزیکی یا به‌کارگیری موادی است که بافت و کالبد را مقاوم می‌سازد.  
 (۴) پایدارسازی، اضافه نمودن فیزیکی یا به‌کارگیری موادی است که بافت و کالبد را مقاوم می‌سازد، در حالی که استحکام‌بخشی سازه‌ای، اقدامات لازم برای نگهداری فرم اصلی به‌صورت حال حاضر و ایجاد حصارى مقاوم در برابر عوامل مرتبط با آب و هوا است.
- ۷۵- تشکیل یگان پاسداران میراث فرهنگی، از نتایج مصوبات کدام یک از قوانین کشور است؟  
 (۱) برنامه سوم مصوب ۱۳۷۸  
 (۲) برنامه چهارم مصوب ۱۳۸۴  
 (۳) نیروهای مسلح مصوب ۱۳۷۲  
 (۴) سازمان میراث فرهنگی مصوب ۱۳۶۴
- ۷۶- در تمام شوراهای زیر، سازمان میراث فرهنگی، صنایع دستی و گردشگری، در حال حاضر عضو هستند به‌جز:  
 (۱) کمیسیون ماده ۵  
 (۲) کمیسیون ماده ۱۰۰  
 (۳) شورای عالی معماری و شهرسازی  
 (۴) شورای بافت تاریخی
- ۷۷- کدام کشور، دارای بیش‌ترین اثر ثبت شده جهانی می‌باشد؟  
 (۱) هند  
 (۲) فرانسه  
 (۳) آمریکا  
 (۴) ایتالیا
- ۷۸- "Stakeholders" در ادبیات مدیریت شهری و حفاظت از میراث فرهنگی به چه کسانی اطلاق می‌شود؟  
 (۱) صاحبان اثر تاریخی که مالکیت اثر را دارند.  
 (۲) کلیه مسئولان و مدیران مجموعه محوطه یا اثر تاریخی  
 (۳) کلیه دست‌اندرکاران و مسئولینی که حفاظت اثر را بر عهده دارند.  
 (۴) کلیه مسئولان، دست‌اندرکاران و ذی‌مدخلان جامعه محلی یک اثر
- ۷۹- نخستین کسی که به معنای واقعی دست به حفاری در شوش زد، که بود و به‌واسطه نوشته‌های وی چه کسی برای بررسی ابنیه باستانی وارد ایران شد؟  
 (۱) لوفتوس، مارسل دیولافوا  
 (۲) لوفتوس، فردریش گروتفند  
 (۳) تاورنیه، لوفتوس  
 (۴) باروبارو، پیترو دل‌واله
- ۸۰- سند هدایت بین‌المللی برای میراث صنعتی که در سال ۲۰۰۳ تصویب شد، چه نام دارد؟  
 (۱) منشور فلورانس  
 (۲) منشور واشنگتن  
 (۳) منشور Nizhny Tagil  
 (۴) The Dublin Principles

- ۸۱- کدام سند حفاظت، روح مکان را مؤلفه‌ای مهم در پاسخ به نیازهای تغییر و تداوم جوامع معرفی می‌کند که می‌تواند در زمان‌های مختلف و از فرهنگی به فرهنگ دیگر با توجه به شیوه‌ها و اقدامات، متفاوت باشد؟  
 (۱) منشور نارا سال ۱۹۹۶ میلادی  
 (۲) بیانیه کبک سال ۲۰۰۸ میلادی  
 (۳) بیانیه سن‌آنتونیو سال ۱۹۹۶ میلادی  
 (۴) توصیه‌نامه یونسکو سال ۲۰۱۱ میلادی
- ۸۲- کدام عبارت، در مرمت مجموعه‌ها و بافت‌های قدیم شهری صحیح‌تر است؟  
 (۱) احیا از اهمیت اصلی برخوردار است.  
 (۲) تنها حفظ شکل و ترکیب مدنظر است.  
 (۳) حفظ الگوها و تقویت آنها پیش‌نیاز اقدامات است.  
 (۴) تک بناها به دلیل نگرش به مجموعه می‌توانند پذیرای تغییر شوند.
- ۸۳- کدام مورد، باید در جهت هویت‌بخشی به سیما و کالبد شهرها تا پایان سال اول برنامه چهارم تهیه و تنظیم می‌گردید؟  
 (۱) قانون جامع شهرسازی و معماری کشور  
 (۲) آیین‌نامه‌های اجرایی ساختمان  
 (۳) مبحث چهارم مقررات ملی ساختمان  
 (۴) طرح جامع توسعه شهری
- ۸۴- کدام سند، حفاظت را به عنوان بخشی جدایی‌ناپذیر از مدیریت مکان‌های تاریخی به‌شمار می‌آورد و استفاده مستمر از آن را در زندگی معاصر به مثابه ویژگی مهم در تبیین اهمیت معنایی مکان مورد توجه قرار می‌دهد؟  
 (۱) منشور آمستردام (۲) منشور بورا (۳) منشور نارا (۴) منشور واشنگتن
- ۸۵- "Philology"، به چه معناست؟  
 (۱) خط‌شناسی  
 (۲) نوعی باستان‌شناسی  
 (۳) علم ریشه‌یابی تاریخی  
 (۴) علم ریشه‌یابی زبان و ادبیات
- ۸۶- کدام عبارت، هدف اصلی در منشور واشنگتن است؟  
 (۱) حفاظت از کلیه مکان‌ها با اعتبار فرهنگی  
 (۲) حفاظت از محوطه‌های تاریخی شهر بالاخص تک دانه‌های آن‌ها  
 (۳) حفاظت از بناها و بازسازی شهرها و روستاها در دوران پس از جنگ  
 (۴) افزایش هماهنگی بین زندگی خصوصی و اجتماعی در مناطق شهری تاریخی و حفاظت از آنها
- ۸۷- هر آینه بخشی از یک بنای قدیمی آسیب ببیند و این امر ناشی از دگرگونی ماده ساختمانی باشد، با آن بخش چه باید کرد؟  
 (۱) جایگزین کردن آن  
 (۲) تغییر مواد و مصالح ساختمانی آن  
 (۳) اضافه کردن مقاومت آن از راه تزریق مواد نو  
 (۴) خارج کردن آن‌ها از بخش آسیب‌دیده و به‌کاربردن مواد و مصالح صرف قوی‌تر در آن بخش
- ۸۸- عناصر ساختمانی شکل دهنده به یک بنای تاریخی، در طول زمان، کارهای استاتیکی متفاوتی انجام می‌دهند؛ این مقوله را چگونه می‌توانیم دریابیم و اندازه‌گیری کنیم؟  
 (۱) همکاری‌های استاتیکی از طریق دگرگونی‌های بنا اندازه‌گیری می‌شوند.  
 (۲) همکاری‌ها (استاتیکی درون یک ساختمان)، کنش‌ها و واکنش‌های نیروهای درون بنا، در هر لحظه قابل اندازه‌گیری‌اند.  
 (۳) در برابر وضعیت‌های عدم تعادل نیروها، خردشدگی می‌تواند نمایانگر وضعیت استاتیکی به‌شمار آید.  
 (۴) آن چه درون یک بنا می‌گذرد، رمزی غیرقابل اندازه‌گیری است، شواهدی از آن را می‌توان بازشناخت.



۸۹- هدف اصلی در احیاء چیست؟

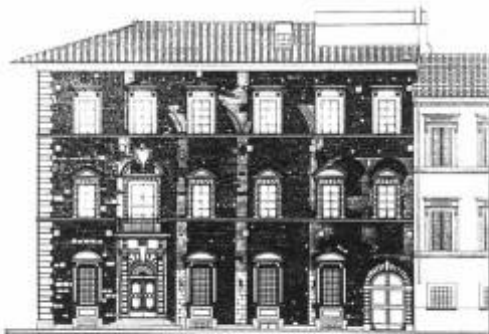
- (۱) حفظ اثر (۲) پی‌بندی بنا (۳) ایجاد عملکرد در بنا (۴) تکمیل خطوط اصلی اثر

۹۰- تمام موارد زیر، در تعاریف منظر فرهنگی از نقطه نظر میراث جهانی صحیح هستند به جز:

- (۱) منظر تداوم‌دار (Continuing landscape)  
 (۲) منظر باقیمانده از گذشته (Fossil landscape)  
 (۳) منظر تداعی‌گر (Associative cultural landscape)  
 (۴) منظر به‌صورت ناآشکار (Unclearly defined landscape)

آسیب‌شناسی و فن‌شناسی بناهای سنتی:

۹۱- در کدام اثر معماری، همراه پاک‌سازی نمای آهکی قبل از مرمت، واقعیت و تغییراتی که در گذشته اتفاق افتاده بود، ظاهر گشت؟



- (۱) کاخ دادگستری رم  
 (۲) کاخ والتینو تورینو  
 (۳) کاخ لان فرانکی پیزا  
 (۴) سیتی اند کانتی در سالت لیک سیتی

۹۲- در کدام‌یک از روش‌های اجرای تاق، از چوب خفت استفاده شده است؟

- (۱) چپله (۲) رومی (۳) ضریبی (۴) گردچین

۹۳- در تصویر مقابل، گوشه‌سازی برای اجرای گنبد از چه نوعی است؟



- (۱) کاربندی  
 (۲) فیلپوش  
 (۳) ناقسازی  
 (۴) پتکانه

۹۴- کدام موارد، از دلایل فنی ریزش گنبد بیرونی خرقان در زلزله است؟

- (۱) عدم ارتباط دو لایه گنبد در پاکار  
 (۲) یکسان بودن قطر آهیانه و خود گنبد  
 (۳) عدم استفاده از وزنه در بالای گنبد آهیانه  
 (۴) عدم کارکرد صحیح خشخاشی‌ها در حین زلزله

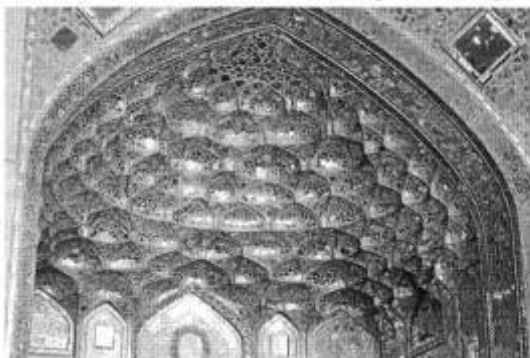
۹۵- تمام موارد، برای شاهدگذاری ترک‌ها صحیح هستند به جز:

- (۱) شاهد مکانیکی (۲) شاهد گچی (۳) شاهد فلزی (۴) شاهد الکترونیکی

۹۶- تمام موارد، در مورد کرسی چینی صحیح است به جز شاهد:

- (۱) قطع موئینگی
- (۲) عایق حرارتی
- (۳) توزیع نیرو روی پی
- (۴) افزایش مقاومت فشاری دیوار

۹۷- تصویر زیر سر در عمارت چهل ستون در اصفهان، چه نوع تزئینی را نشان می‌دهد؟



- (۱) آینه‌کاری بر روی یزدی‌بندی
- (۲) آینه‌کاری بر روی مقرنس هشت تخت
- (۳) آینه‌کاری روی رسمی‌بندی با پایه هشت
- (۴) آینه‌کاری روی رسمی‌بندی روی زمینه نیم هشت

۹۸- تصویر زیر پوشش یک دهانه از بازار اصفهان است، چوب‌ها در پاکار تویزه‌ها در اینجا چه نیرویی را تحمل می‌کنند؟



- (۱) نیروی کششی و فشاری را توأمان تحمل می‌کنند.
- (۲) نیروی کششی (برای جلوگیری از رانش تویزه‌ها)
- (۳) نیروی فشاری (برای جلوگیری از حرکت تویزه‌ها به داخل بازار)
- (۴) نیروی قائم (برای جلوگیری از حرکت عمودی تویزه‌ها به سمت پایین)

۹۹- هنگامی که زمین به‌طور بطنی در امتداد طولی دیوار حرکت افقی می‌نماید، ترک‌های روی دیوار چگونه هستند؟

- (۱) قائم با دهانهٔ یکنواخت
- (۲) قائم با بیشترین دهانه در وسط
- (۳) قائم با بیشترین دهانه در بالا
- (۴) قائم با بیشترین دهانه در پایین



۱۰۰- تصویر مقابل چه نوع پوششی را نشان می‌دهد؟

- (۱) تاق و چشمه
- (۲) تاق با باریکه تاق
- (۳) تاق و تویزه کزآوه‌ای
- (۴) تاق و تویزه خونچه پوش

۱۰۱- تصویر زیر اجرای کانال در مسجد حکیم اصفهان را نشان می‌دهد. ساخت این کانال به چه منظوری انجام می‌شود؟



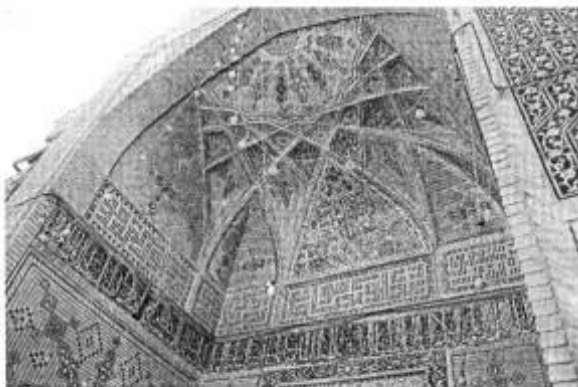
- (۱) به منظور امکان انجام پی‌بندی ساختمان
- (۲) اجرای ناکش به منظور دفع رطوبت
- (۳) اجرای کانال برای عبور تأسیسات مورد نیاز ساختمان در حال حاضر
- (۴) به منظور انجام مطالعات باستان‌شناسی برای شناخت بهتر و عمیق‌تر بنا

۱۰۲- در تصویر زیر (مقبره بابا قاسم اصفهانی)، گنبد اجراء شده در روی مقبره از چه نوع گنبد‌های رُکی است؟



- (۱) ترکیب
- (۲) ساده
- (۳) خیاره‌ای
- (۴) مضرس

۱۰۳- تصویر مقابل، چه نوع پوششی را نشان می‌دهد؟



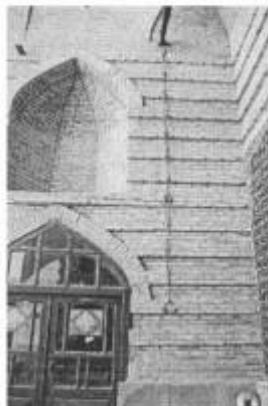
- (۱) طاق‌بندی
- (۲) تاق با باریکه تاق
- (۳) کاربندی شانزده بر روی نیم‌کار
- (۴) رسمی‌بندی روی زمینه نیم هشت

۱۰۴- ترک‌های نصف‌النهاری در گنبد‌ها:

- (۱) عمود بر تنش‌های فشاری و کششی است.
- (۲) هم‌راستای تنش‌های فشاری و کششی است.
- (۳) هم‌راستای تنش‌های فشاری و عمود بر تنش‌های کششی در گنبد‌هاست.
- (۴) عمود بر تنش‌های فشاری و هم‌راستای تنش‌های کششی در گنبد‌هاست.



۱۰۵- با توجه به تصویر زیر، رجهای ایجاد شده در دیوار به چه منظوری صورت پذیرفته است؟



- (۱) زیباسازی دیوار
- (۲) اجرای تزئینات بر روی دیوار
- (۳) اجرای بهتر و استحکام بیشتر رجه‌ها بر روی هم
- (۴) کنترل نیروی رانش طاق رومی (ایلامی) بالای در و کوردر روی آن

۱۰۶- در کدام گنبد‌ها، گریو و ساقه می‌تواند بلند و کشیده باشد؟

- (۱) آوگون‌دار
- (۲) کوچک
- (۳) یک پوسته
- (۴) کوچکتر از نیم کره

۱۰۷- در کدام مورد، آهنگ ایجاد و رشد ترک سریع‌تر می‌باشد؟

- (۱) پیچش
- (۲) چرخش
- (۳) خردشدگی و لهیدگی
- (۴) نشست

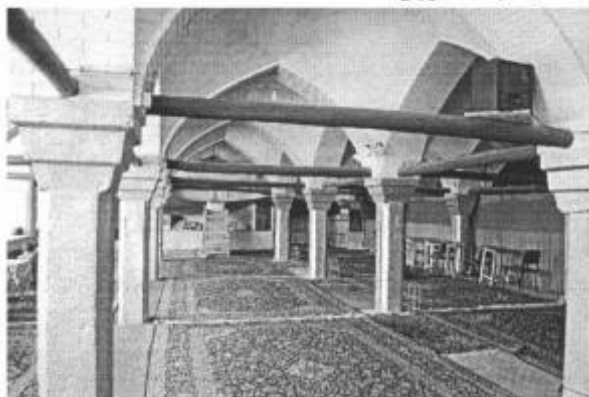
۱۰۸- بهترین ساروج، چه نوع ساروجی است؟

- (۱) خاکستر آن از پوست برنج باشد
- (۲) با آهک خاکستری ساخته شده باشد.
- (۳) از پختن گل آهک طبیعی به دست می‌آید.
- (۴) از اختلاط خاک، آهک و خاکستر به دست می‌آید.

۱۰۹- هر چه املاح موجود در پی و ملات دیوارها بیشتر باشد، رطوبت بالا رونده:

- (۱) شدیدتر است
- (۲) ضعیف‌تر است
- (۳) روند نزولی می‌یابد
- (۴) ربطی به مقدار املاح ندارد

۱۱۰- در تصویر زیر، چوب‌های به کار رفته در پاکار طاق و چشمه‌ها به چه منظوری است؟



(۱) برای کنترل نیروی عمودی طاق‌ها

(۲) کلاف کردن ستون‌ها و طاق‌ها در هم‌دیگر

(۳) برای توزیع یکنواخت نیرو بر روی ستون‌ها در همه سطح مسجد

(۴) عملکرد تزئینی و تغییر تناسبات سقف به منظور کوتاه نشان دادن آن

۱۱۱- در تاق‌های آهنگ که به روش ضربی اجرا شده‌اند، چرا رگ‌های ضربی را کمی مایل اجرا کرده‌اند؟

- (۱) به منظور سهولت در اجرای تاق
- (۲) دلیل خاصی نداشته و اتفاقی است
- (۳) جلوگیری از باز شدن رگ‌ها در اثر بار قائم
- (۴) برای افزایش چسبندگی رگ‌های تاق به یکدیگر

۱۱۲- کدام یک از ملات‌های زیر، هم در مجاورت هوا و هم بدون حضور هوا، سخت و مقاوم می‌شود؟

- (۱) ماسه آهک
- (۲) گچ
- (۳) شفته آهک
- (۴) ساروج

- ۱۱۳- شبکه‌کش‌های چوبی در شبستان‌ها موجب تقویت شبستان در مقابل کدام مورد می‌شود؟  
 (۱) بار قائم (۲) زلزله (۳) نشست (۴) نشست رانشی
- ۱۱۴- در گنبد‌هایی همانند گنبد مسجد شیخ لطف‌الله اصفهان که به صورت نیم‌کره کامل روی تکیه‌گاه قرار گرفته‌اند، نیروی رانش در پاکار گنبد چگونه است؟  
 (۱) صفر است. (۲) افزایش می‌یابد. (۳) کاهش می‌یابد. (۴) تغییری ندارد.
- ۱۱۵- بهترین و مقاوم‌ترین آجر (واکوب)، در کدام اثر معماری استفاده شده است؟  
 (۱) برج‌های خرقان (۲) گنبد قابوس (۳) مدرسه ضیائیه (۴) مسجد جامع قزوین
- ۱۱۶- در شرایط مساوی، ساختمان با کدام پلان پایداری کمتری در برابر شوک‌های زمین‌لرزه دارد؟  
 (۱) چهارگوش (۲) گرد (۳) مستطیل کشیده (۴) هشت گوش
- ۱۱۷- کاربرد تمام ملات‌های زیر، در تماس با ملات گچ نیمکوب سنتی در بناهای تاریخی موجب آسیب به ملات گچ نیمکوب می‌شوند، به جز:  
 (۱) باتارد (۲) سیمان (۳) گچ و سیمان (۴) گچ و آهک
- ۱۱۸- بحرانی‌ترین قسمت سازه‌ای گنبد‌های دو پوسته، کدام قسمت آن است؟  
 (۱) تقاطع دو پوسته (۲) پوسته داخلی گنبد (۳) پوسته بیرونی گنبد (۴) استوانه زیرگنبد
- ۱۱۹- به چه علتی تویزه‌هایی که با چفدهای خفته و کفته ساخته می‌شوند قدرت باربری کمی دارند؟  
 (۱) نیروی رانش آنها بزرگ است. (۲) تحت تأثیر بار انعطاف‌پذیری ندارد. (۳) زیر بار به راحتی تغییر شکل می‌دهند. (۴) نیروی رانشی آنها کششی است.
- ۱۲۰- در ساختمان‌های تاریخی که جرم زیادی ندارند، دوره ارتعاش در بنا به چه صورت است؟  
 (۱) کمتر است. (۲) متناسب با ارتفاع است. (۳) متناسب با پیش‌آمدگی‌هاست. (۴) ربطی به جرم ساختمان ندارد.

