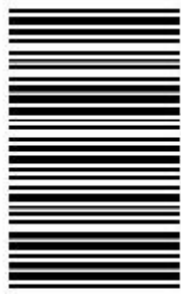


کد کنترل

311

C



311C

نام:

نام خانوادگی:

محل امضا:

صبح جمعه
۹۶/۲/۸



«اگر دانشگاه اصلاح شود مملکت اصلاح می‌شود.»
امام خمینی (ره)

جمهوری اسلامی ایران
وزارت علوم، تحقیقات و فناوری
سازمان سنجش آموزش کشور

آزمون ورودی دوره‌های کارشناسی ارشد ناپیوسته داخل - سال ۱۳۹۶

مجموعه معماری - کد ۱۳۵۲

مدت پاسخگویی: ۱۵۰ دقیقه

تعداد سؤال: ۱۷۰

عنوان مواد امتحانی، تعداد و شماره سؤالات

| ردیف | مواد امتحانی | تعداد سؤال | از شماره | تا شماره |
|------|--|------------|----------|----------|
| ۱ | زبان عمومی و تخصصی (انگلیسی) | ۳۰ | ۱ | ۳۰ |
| ۲ | دروس فنی ساختمان (تنظیم شرایط محیطی، ایسای، شناخت مواد، عناصر و جزئیات، تأسیسات) | ۳۰ | ۳۱ | ۶۰ |
| ۳ | دروس تاریخ و مبانی نظری (تاریخ معماری جهان، معماری معاصر، معماری اسلامی، مبانی نظری معماری) | ۳۰ | ۶۱ | ۹۰ |
| ۴ | درک عمومی معماری | ۲۰ | ۹۱ | ۱۱۰ |
| ۵ | درک عمومی معماری منظر | ۲۰ | ۱۱۱ | ۱۳۰ |
| ۶ | تاریخ شهر در ایران | ۲۰ | ۱۳۱ | ۱۵۰ |
| ۷ | مبانی بازسازی پس از سانحه (گونه شناسی و طراحی اسکان موقت و دائم، وارگان و تعاریف پلایا و سوانح، مدیریت و برنامه‌ریزی بازسازی و مدیریت بحران) | ۲۰ | ۱۵۱ | ۱۷۰ |

این آزمون نمره منفی دارد.

استفاده از ماشین حساب مجاز نیست.

حق چاپ، تکثیر و انتشار سؤالات به هر روش (الکترونیکی و ...) پس از برگزاری آزمون، برای تمامی اشخاص حقیقی و حقوقی تنها با مجوز این سازمان مجاز می‌باشد و با متخلفین برابر مقررات رفتار می‌شود.

PART A: Vocabulary

Directions: Choose the word or phrase (1), (2), (3), or (4) that best completes the blank. Then mark the correct choice on your answer sheet.

- 1- You might not be thinking about cholesterol yet, but high levels of cholesterol increase your ----- of heart disease, so find out what your level is now.
1) risk 2) level 3) strength 4) exposure
- 2- With the ----- of the Internet, working from home has become a real phenomenon.
1) demonstration 2) credibility 3) advent 4) dexterity
- 3- The teacher was gratified to see two older students ----- to settle the playground dispute between a number of third and fourth graders.
1) raise 2) encourage 3) promote 4) intervene
- 4- Even though the unemployment rate continues to -----, voters are still unhappy with the president's economic plan.
1) restore 2) abandon 3) abate 4) delay
- 5- Her maudlin display of tears at work did not impress her new boss, who felt she should try to control her -----.
1) emotions 2) secrets 3) errors 4) restrictions
- 6- The heavy rain did not -----, so they cancelled their camping trip.
1) emerge 2) evaporate 3) subside 4) collapse
- 7- Whitney is ----- about her shoes, arranging them on a shelf in a specific order, each pair evenly spaced.
1) spectacular 2) fastidious 3) conscientious 4) conventional
- 8- This agreement is very ----- and open to various interpretations.
1) intentional 2) diverse 3) superficial 4) ambiguous
- 9- Because our instructor was so unclear, I had to continually ask him to ----- and repeat what he was saying.
1) justify 2) clarify 3) emerge 4) improvise
- 10- Because of the chef's ----- cooking style, his food is easily identified in a taste test.
1) experimental 2) flexible 3) distinct 4) constant

PART B: Cloze Passage

Directions: Read the following passage and decide which choice (1), (2), (3), or (4) best fits each space. Then mark the correct choice on your answer sheet.

Remembering the past is an integral part of human existence. Without a good memory, you would not be able to drive to work, hold a meaningful conversation with your children, (11) ----- a book or prepare a meal.

Memory has fascinated humans since (12) -----; Plato famously compared our memory to a wax tablet that is blank at birth (13) ----- on the impression of the events from our life. Only in the past hundred years, though, (14) ----- systematic objective techniques that have enabled us to study our recollections of the past with scientific accuracy and reproducibility. These range from laboratory tests of our ability

to remember verbal and visual materials (15) ----- more recent brain-imaging approaches.

- | | | | | |
|-----|---------------------------------|---------------------------------|----------------------------------|---------------------------------|
| 11- | 1) then read | 2) reading | 3) to read | 4) read |
| 12- | 1) ancient times | 2) ancient time | 3) time of ancient | 4) times of ancient |
| 13- | 1) slowing taking | 2) to slowly take | 3) and slowly takes | 4) that slowly takes |
| 14- | 1) psychologists have developed | 2) have psychologists developed | 3) with psychologists developing | 4) for psychologists to develop |
| 15- | 1) with | 2) from | 3) in | 4) to |

PART C: Reading Comprehension:

Directions: Read the following three passages and answer the questions by choosing the best choice (1), (2), (3), or (4). Then mark the correct choice on your answer sheet.

PASSAGE 1:

Historically three kinds of visual patterns have evolved in sacred Muslim art: (1) designs derived from plant life often associated with the *Arabesque* in North Africa (or the *Maghrib*); (2) Arabic calligraphy, which is the most revered art form in Islam because it conveys the word of God; (3) tessellation or the repetitive “ordering” of a geometric pattern. In general these three are not as common to mosques in the west as they are in their original geographic and historic contexts, although isolated examples of their occurrence do exist in varying form and composites.

Of particular importance to the aesthetics of the urban mosque is the realm of interpreted meaning, in other words the characteristics of sign and symbol. One can describe the process, properties, and elements employed in the characteristics of spatial treatments, but at the level of construction we find an exhaustive category of types and subtypes. In other words we want to insist that the urban mosque is a fundamentally spatial form with many types of corresponding modes of creative expression. However, when we consider the concept of worship in Islam no symbolic form comes to mind, only the idea of submission as an essential element of belief. The reluctance of directly investing a building, a man-made structure, with divine reality is rooted in the rejection of idolatry. Therefore, the absence of the Icon as a liturgical element in mosque architecture is significant because it would constitute a fundamental agent of polytheism. The relationship between the elements that create architectural expression and composition can therefore be perceived as a synthesis, a relationship that considers the user and the building both subjectively and objectively.

- 16- **What is the first paragraph mainly about?**
 1) Historic contexts of visual patterns in Muslim art
 2) Various composites in western mosques
 3) Geometric patterns in western mosques
 4) Typical visual patterns in Muslim art
- 17- **What does the word “revered” in paragraph 1 mean?**
 1) Devoted 2) Compiled 3) Respected 4) Promoted

- 18- What does “their” in paragraph 1 refer to?
 1) These three
 2) Isolated examples
 3) Mosques
 4) Historic contexts
- 19- Which of the following is the main point the author wants to make in paragraph 2?
 1) The urban mosque is the realm of interpreted meaning.
 2) The characteristics of sign and symbol are important in Muslim mosques.
 3) At the level of construction we find an exhaustive category of types and subtypes.
 4) The absence of the Icon as a liturgical element in mosque architecture is significant.
- 20- Which of the following best describes how the relationship between the elements that create architectural expression and composition in mosques is perceived?
 1) Separation
 2) Synthesis
 3) Analogy
 4) Analysis

PASSAGE 2:

In 1957 the artist, designer, and critic John McHale published an article about kitchen design in *Ark: The Journal of the Royal College of Art*, a periodical increasingly hip to the vicissitudes of popular culture. Appearing alongside articles like “Dream Worlds, Assorted” and “Designing for Television,” McHale’s contribution is listed in the table of contents as “Technology in the Home,” but at the top of the article itself a slightly modified title turns up, “Technology and the Home,” framed in a large black rectangle of CinemaScope-like proportions. The discrepancy in headings, though surely the result of editorial oversight, nevertheless suggests rather different relationships between the two key terms held up for discussion. Whereas the former phrasing proposes that technology finds its place in the home, in the latter technology and the home are placed next to one another like competing entities. In his essay, McHale followed this second line of interpretation, investigating some of the influences, challenges, and tensions that existed between the two terms at the time. Looking closely at the resistance of tradition and the force of innovation, McHale forecasted a vision of domestic life on the verge of radical change.

- 21- Which of the following shows the main idea of the passage?
 1) Domestic life on the verge of radical change
 2) An unforgivable editorial oversight
 3) The resistance of tradition
 4) Modern kitchen design
- 22- How many articles in the table of contents of the periodical *Ark: The Journal of the Royal College of Art* are named?
 1) 5
 2) 4
 3) 3
 4) 2
- 23- What does the word “discrepancy” in line 7 mean?
 1) Incidence
 2) Difference
 3) Equivalence
 4) Significance
- 24- What does “the former phrasing” in line 9 refer to?
 1) The two key terms
 2) Different relationships
 3) Technology and the Home
 4) Technology in the Home

25- Which of the following statements is true?

- 1) McHale viewed the terms home and technology as rivals.
- 2) McHale was the editor of *Ark: The Journal of the Royal College of Art*.
- 3) The periodical published important articles in CinemaScope-like proportions.
- 4) The periodical solely published articles about kitchen design in the 1950s.

PASSAGE 3:

The use of classical columns and decorative detail has been so regularly revived in the history of Western architecture that they more or less define what Western architecture is, or was seen to be, until relatively recently. Even the main alternative tradition – the medieval architecture that we now call Gothic – grew out of an attempt to rival the Romans’ achievements in their monuments. The vaulted churches of northern Europe that were built from the 10th to the 12th century are called Romanesque, and they were inspired by the ruins of Roman gates and temples that lingered for example in Burgundy, where we find the first medieval vaulted church at Tournus. The meaning of medieval buildings has undergone the most extraordinary shift over the years. The most spectacular monuments of the Middle Ages are the great French cathedrals, such as Bourges, which were made so as to appear as if they were constructed out of little more than colored light. Complex and ingenious arrangements of stone made all this possible, cut to shape with astonishing precision, and put into place by groups of skilled craftsmen who would travel round from one major cathedral to another, learning from their experience and improving on past performances. While the various elements of the Gothic style were around in Romanesque churches, it is usually seen to have crystallized in a new vision in the fabulously wealthy church of Saint-Denis near Paris, from about 1137, when the Abbot Suger began a program of rebuilding. He described his rapture, surrounded by the church’s gem-encrusted treasures and colored light: “I see myself dwelling, as it were, in some strange region of the universe which neither exists in the slime of the earth nor entirely in the purity of Heaven.” Through the 13th to 15th centuries there were also pale imitations of the work in the smaller churches and more modest buildings.

The name “Gothic” was first given to this architecture in the 17th century, as a term of abuse. The Goths, along with the Vandals and Huns, were the Germanic tribes who sacked Rome and laid waste to the Western Roman Empire in the 5th century. To call the architecture “Gothic” is like calling it “barbaric” – saying that it is a form of cultural vandalism. Needless to say, in this cultural climate the architecture was not approached with sympathy, and it was not closely analyzed, but all non-classical styles of building were bundled together and thought of as a confused jumble of incoherence and bad taste. This sense of the Gothic survives when it is used in “Gothic horror.”

26- Where can we find the first medieval vaulted church?

- | | |
|----------------|-------------|
| 1) Saint-Denis | 2) Burgundy |
| 3) Tournus | 4) Bourges |

27- What does “they” in paragraph 1 refer to?

- | | |
|--------------------|----------------------|
| 1) The Middle Ages | 2) French cathedrals |
| 3) Arrangements | 4) Monuments |

- 28- Which of the following best describes the author's attitude toward the craftsmen who built the medieval cathedrals?
- 1) Critical
2) Mocking
3) Humorous
4) Admiring
- 29- What does the word "rapture" in paragraph 1 mean?
- 1) Pleasure
2) Capacity
3) Integrity
4) Frustration
- 30- Which of the following questions does paragraph 2 NOT answer?
- 1) Why was the term Gothic used?
2) When was the term Gothic first used?
3) Who was the term Gothic first used by?
4) Where does the term Gothic come from?

دروس فنی ساختمان (تنظیم شرایط محیطی، ایستایی، شناخت مواد، عناصر و جزئیات، تأسیسات):

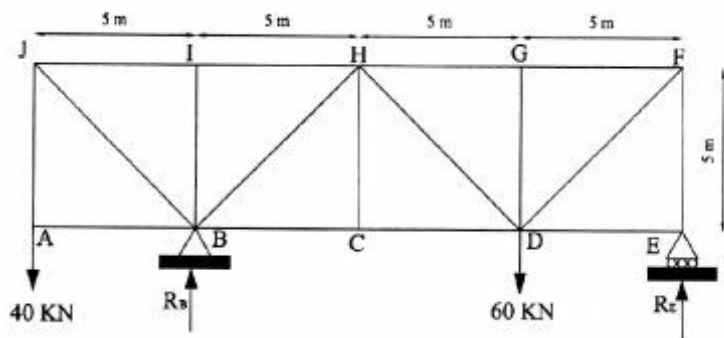
۳۱- کدام عبارت، در مورد نسبت نیروی یک تکیه‌گاه به نیروی تکیه‌گاه دیگر یک تیر ساده با بار گسترده شیب‌دار (خطی) صحیح است؟

- (۱) دو برابر
(۲) یک چهارم
(۳) یک سوم
(۴) یک‌ونیم برابر

۳۲- کدام مورد، جهت تقویت تیر آهن در مقابله با لنگر خمشی لازم است؟

- (۱) مقطع بال تیر غیریکنواخت باشد.
(۲) بال تیر تقویت شود.
(۳) هم جان و هم بال تقویت شوند.
(۴) جان تیر تقویت شود.

۳۳- تمام موارد در خصوص خرابای شکل زیر صحیح هستند، به جز:



(۱) اعضای JB و JI از نوع کششی می‌باشند.

(۲) مقدار نیروی عکس‌العمل تکیه‌گاه B از تکیه‌گاه E بیشتر است.

(۳) عضو کششی AJ نیرویی برابر ۴۰ کیلونیوتن را تحمل می‌کند.

(۴) تعداد سه عضو از اعضای عمودی خرابا، هیچ نیروی داخلی را تحمل نمی‌کنند.

۳۴- در کدام سیمان، حداکثر کلسیم سیلیکات وجود دارد؟

- (۱) معمولی
(۲) زودگیر
(۳) کندگیر
(۴) مقاوم در برابر سولفات

۳۵- «مقاومت فشاری متوسط، مقاومت کششی کم و چگالی نسبتاً زیاد»، خصوصیات کدام مصالح ساختمانی است؟

- (۱) بتن مسلح
(۲) چوب
(۳) فولاد
(۴) مصالح بنایی
- ۳۶- استفاده از خاکستر بادی در ترکیب بتن، باعث ایجاد کدام ویژگی می‌شود؟

- (۱) افزایش نفوذپذیری
(۲) افزایش مصرف سیمان
(۳) کاهش پایداری زیست‌محیطی
(۴) کاهش سرعت کسب مقاومت اولیه
- ۳۷- تمام موارد از دلایل آب‌گریز بودن گیاهانی مانند نیلوفر آبی هستند، به جز:

- (۱) فقدان برآمدگی و زائده‌هایی بر روی برگ‌ها
(۲) وجود ناصافی‌های میکروسکوپی
(۳) سطوح زبر بر روی برگ‌ها
(۴) خاصیت موم‌سانی
- ۳۸- گنبد گایگر، جزء کدام دسته از سازه‌های کششی است؟

- (۱) کابلی
(۲) چادری
(۳) کش بستنی
(۴) هوای فشرده
- ۳۹- جابه‌جایی حرارتی (ضریب هدایت حرارتی) کدام مورد از بقیه بیشتر است؟

- (۱) پلی‌استر
(۲) شیشه
(۳) پنبه کوهی سیمان
(۴) پلی‌وینیل کلراید PVC

۴۰- در سیستم دیوارهای بتن مسلح با قالب عایق ماندگار (ICF)، میلگردهای قائم دیوار چگونه اجرا می‌شوند؟

- (۱) باید در دو لایه اجرا شوند.
(۲) نمی‌توانند به‌صورت شبکه جوش شده استفاده شوند.
(۳) اگر دارای قطری بین ۸ تا ۱۲ میلی‌متر باشند، می‌توانند در یک لایه اجرا شوند.
(۴) اگر دارای قطری بین ۱۰ تا ۱۲ میلی‌متر باشند، می‌توانند در یک لایه اجرا شوند.



۴۱- شکل روبه‌رو، نشان دهنده چیست؟

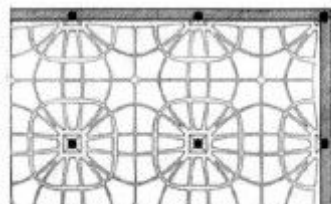
- (۱) ایجاد کرنش در اثر بارهای مرده
(۲) شکست در اثر نشست نابرابر خاک
(۳) شکست در اثر بار مرده افزایش یافته
(۴) ایجاد کرنش در اثر نشست نابرابر خاک

۴۲- کدام مورد، مناسب‌ترین شکل برای مخزن نگهداری مایعات است؟

- (۱) پوسته کروی
(۲) پوسته بیضوی
(۳) سطح دوار به شکل قطره آب
(۴) پوسته سهموی

۴۳- شکل مقابل، نشان دهنده کدام نوع دال است؟

- (۱) وافل
(۲) یکطرفه
(۳) ایزوتروپ
(۴) ایزواستاتیک



۴۴- مهم‌ترین دلیل انتخاب نمای شفاف و مشبک در ساختمان مکعب آبی (Water Cube) برای بازی‌های آبی المپیک

پکن، کدام مورد است؟

(۱) تنظیم نور داخل

(۲) الهام از لانه پرندگان

(۳) الهام از لانه زنبور عسل

(۴) ایجاد جریان هوا در لایه میانی سازه

۴۵- کدام مورد، در انتخاب سیستم سازه‌ای ساختمان‌های بلند تأثیر بیشتری دارد؟

(۱) ملاحظات قراردادی

(۲) ملاحظات اقتصادی

(۳) ملاحظات دید و منظر

(۴) عوامل منطقه‌ای

۴۶- کدام مورد، درباره نعل درگاه درست است؟

(۱) حداقل ارتفاع نعل درگاه بتنی ۲۰ سانتی‌متر است.

(۲) عدم نیاز به رنگ ضد زنگ در تیر آهن نعل درگاه فلزی

(۳) عدم نیاز به رنگ ضد زنگ در میلگردهای نعل درگاه بتنی

(۴) حداقل طول گیرداری تیر آهن نعل درگاه فلزی، ۲۰ سانتی‌متر است.

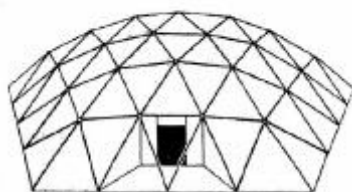
۴۷- شکل نشان داده شده، چه نوع گنبدی است؟

(۱) لاملا

(۲) شودلر

(۳) باینی استار

(۴) زایس - داویداگ



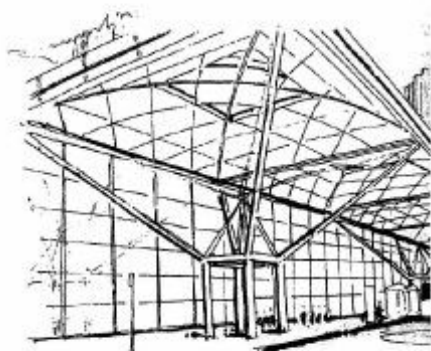
۴۸- تمام ویژگی‌های زیر در ساختمان مقابل هستند، به جز:

(۱) ساختمان چتری شکل

(۲) سازه بتنی پیش‌تنیده

(۳) سازه درختی شکل

(۴) سازه تنسگریتی



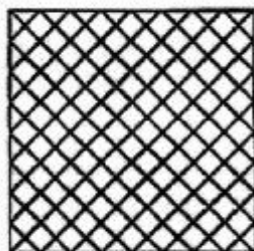
۴۹- تمام موارد از ویژگی‌های سازه دیاگرید هستند، به جز:

(۱) افزایش تغییر شکل‌های سازه

(۲) نوعی از سیستم‌های لوله‌ای

(۳) حذف ستون‌های مرسوم در نما

(۴) مقاومت بسیار در برابر نیروهای جانبی



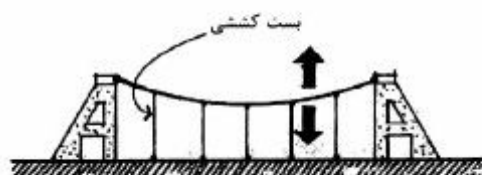
۵۰- با توجه به شکل زیر، کدام عبارت صحیح است؟

- (۱) شبکه‌های درهم بافته شده از شبکه‌های یکطرفه انعطاف پذیرتر هستند.
- (۲) شبکه‌های مورب نسبت به تیر و تیجه‌ها مقاومت کمتری دارند.
- (۳) شبکه‌های مورب انعطاف پذیری زیادی دارند.
- (۴) شبکه‌های مورب صلبیت زیادی دارند.

۵۱- کدام روش، می‌تواند یک فرم یکپارچه، دارای انحنا و منسجم ایجاد کند؟

- (۱) سازه‌های هوانشین
- (۲) سازه‌های تنسگریتی
- (۳) سازه با پوسته سخت
- (۴) سازه‌های خمیده بتنی

۵۲- نقش اصلی بست کششی در شکل مقابل، کدام مورد است؟



- (۱) پایداری کابل اصلی
- (۲) شکل دادن فرم منحنی کابل
- (۳) توزیع یکنواخت نیروها در طول ساختمان
- (۴) افزایش ظرفیت باربری کابل در برابر بارهای ثابت

۵۳- از کدام ماده، در تهیه مخلوط بتن پلیمری می‌توان استفاده کرد و باعث کدام ویژگی خواهد شد؟

- (۱) ورمیکولیت، کاهش نفوذ آب
- (۲) پرلیت، افزایش مقاومت حرارتی
- (۳) پلی پروپیلن، افزایش قدرت جذب انرژی بتن
- (۴) لاستیک استایرن بوتادین، کاهش نفوذ CO_2

۵۴- کدام روش اختلاط بتن، برای اجرای بتن در فواصل دور مناسب‌تر می‌باشد؟

- (۱) اختلاط مرکزی
- (۲) اختلاط خشک
- (۳) اختلاط دو مرحله‌ای
- (۴) تراک میکسر

۵۵- قسمت پایین دودکش قائم، بایستی حداقل چند سانتی‌متر در زیر پایین‌ترین اتصال رابط به آن ادامه داشته باشد؟

- (۱) ۱۰۰
- (۲) ۵۰
- (۳) ۳۰
- (۴) ۱۰

۵۶- چنانچه شاخص تفکیک رنگ (CRI: Color Rendering Index) عدد ۱۰ باشد، چه اتفاقی روی می‌دهد؟

- (۱) اجسام به صورت طیف تک‌رنگ دیده می‌شوند.
- (۲) اجسام رنگی بسیار شفاف و درخشان دیده می‌شوند.
- (۳) دمای رنگ نور کمتر از ۳۰۰۰ کلوین دیده نمی‌شوند.
- (۴) نورهای با طول موج بالاتر از ۵۵۰ نانومتر حذف می‌شوند.

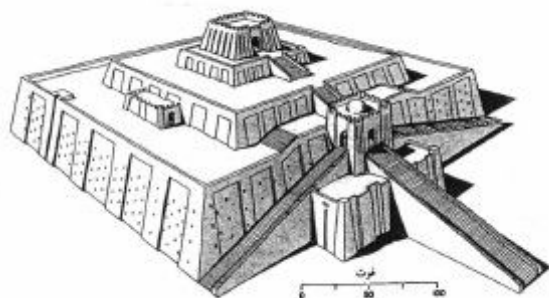
۵۷- کدام مورد، متغیر اصلی در مطالعات آسایش حرارتی است؟

- (۱) جریان هوا
- (۲) دمای هوا
- (۳) رطوبت نسبی
- (۴) نرخ لباس

- ۵۸- بیشترین انرژی ساطع شده از طول موج‌های مرئی، متعلق به کدام طول موج است؟
 (۱) مادون قرمز
 (۲) ماوراء بنفش
 (۳) نور آبی
 (۴) ۳۰۰۰ نانومتر
- ۵۹- تمام موارد زیر جزو دریافت گرمای داخلی (Q_i) در ساختمان محسوب می‌شوند، به جز:
 (۱) گرمای حاصل از تجهیزات روشنایی
 (۲) گرمای حاصل از ساکنین
 (۳) گرمای تجهیزات برقی
 (۴) جذب مستقیم
- ۶۰- انتقال حرارت در دیوار ترومب یکپارچه، چگونه است؟
 (۱) هدایت و همرفت
 (۲) هدایت و تشعشع
 (۳) همرفت
 (۴) هدایت و تشعشع

دروس تاریخ و مبانی نظری (تاریخ معماری جهان، معماری معاصر، معماری اسلامی، مبانی نظری معماری):

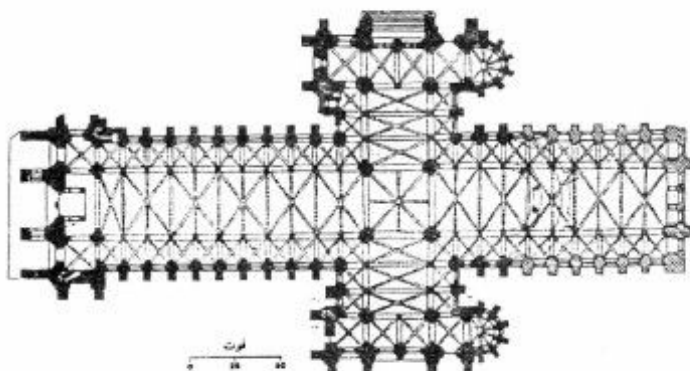
- ۶۱- بنای مقابل، بازسازی کدام زیگورات است؟



- (۱) اور
 (۲) بابل
 (۳) چغازنبیل
 (۴) خرساباد

- ۶۲- ویژگی‌های زیر، مربوط به کدام یک از دوره‌های معماری غرب است؟
 «ابداع دیوار موجی شکل و ایجاد حس حرکت در معماری»
 (۱) گوتیک
 (۲) رومانسک
 (۳) رنسانس
 (۴) باروک
- ۶۳- ستون‌های یادبود بودا، در زمان آشوکا را متأثر از کدام معماری می‌دانند؟
 (۱) ساسانی ایران
 (۲) بومی هند
 (۳) هخامنشی ایران
 (۴) سلسله چینگ در چین
- ۶۴- کدام معمار، از مشاهیر سبک «باروک» در معماری اروپا است؟
 (۱) برنینی
 (۲) برامانته
 (۳) برونلسکی
 (۴) میکل آنژ

۶۵- با توجه به نقشه زیر، کدام مطلب قابل ادراک است؟



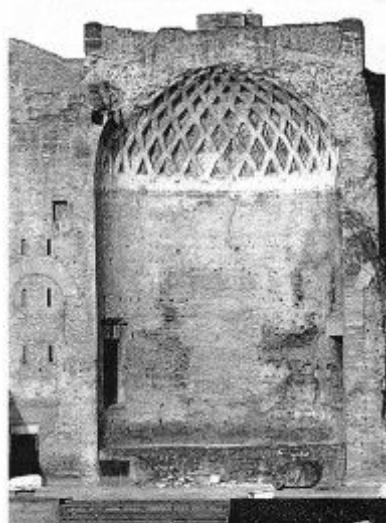
- (۱) کاربرد مختلط انواع طاق
- (۲) تأکید به ورود از یک طرف بنا
- (۳) تأکید به صلیب یونانی در فرم کلیسا
- (۴) افزوده شدن سطح نورگیر برای فضای داخلی

۶۶- کدام سبک معماری، در باغ‌سازی و شهرسازی حضور جدی پیدا کرد؟

- (۱) بیزانس
- (۲) باروک
- (۳) رمانسک
- (۴) گوتیک

۶۷- با توجه به سازه، اثر مقابل متعلق به کدام تمدن باستانی است؟

- (۱) روم
- (۲) مصر
- (۳) مینوسی
- (۴) یونان



۶۸- در معماری ژاپن کدام طرح، وجهی بارز دارد؟

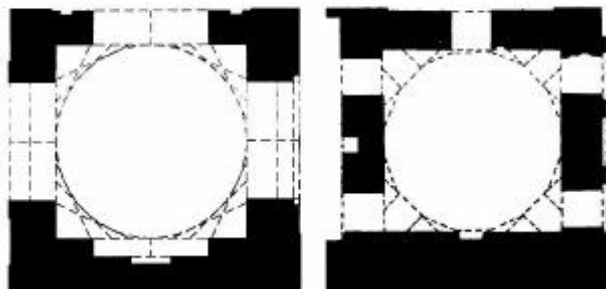
- (۱) پیچیده و پر ابهام
- (۲) قاطع و بدون انعطاف
- (۳) قابل انعطاف و مدولار
- (۴) تابع مدول و تناسبات طلائی

۶۹- کدام یک از موارد زیر، در رابطه با «استوپای سان چی» صحیح است؟

- (۱) از معروف‌ترین بناهای معماری چین است.
- (۲) در بالای گنبد فضای مربع شکل محصور است.
- (۳) دورتادور بنای استوپا، نرده چوبی کشیده شده است.
- (۴) در قسمت شمالی پلکانی دارد که به ساقه گنبد منتهی می‌شود.

- ۷۰- خیز پله هنگام ورود، در کدام بنا با دیگر بناها متفاوت است؟
 (۱) معبد آناهیتا در بیشاپور
 (۲) معبد چغازنبیل در شوش
 (۳) کاخ تخت جمشید در فارس
 (۴) کاخ عمارت خسرو در قصرشیرین
- ۷۱- کدام یک از موارد، در خصوص فام (ته رنگ) و محل ظهور نخستین مصادیق تزیینات رنگی بر جداره‌های خارجی بناهای تاریخی معماری اسلامی ایران، صحیح است؟
 (۱) لاجوردی - سردر مساجد
 (۲) لاجوردی - گنبد مقابر منفرد
 (۳) فیروزه‌ای - نمای قبلی مساجد
 (۴) فیروزه‌ای - نمای مقابر منفرد
- ۷۲- در دوران تیموریان، کدام نوع کاشی پیشرفت چشمگیری داشت؟
 (۱) پیش بُر
 (۲) معرق
 (۳) معقلی
 (۴) هفت رنگ
- ۷۳- دوره‌های اصلی تحولات مسجد جامع اصفهان، به ترتیب کدامند؟
 (۱) سلجوقیان - صفویان - قاجاریه
 (۲) سلجوقیان - آل مظفر - صفویان
 (۳) آل بویه - سلجوقیان - آق قویونلوها
 (۴) سلجوقیان - ایلخانان مغول - قاجاریه
- ۷۴- در مسجد جامع اصفهان، کدام عنصر موجب تقویت جهت قبله شده است؟
 (۱) شبستان اولجایتو
 (۲) شبستان بیت‌الشتاء
 (۳) گنبد تاج‌الملک
 (۴) گنبد نظام‌الملک
- ۷۵- کدام عبارت، در مورد تفاوت الگوی اتاق‌های پنج‌دری و سهدری در خانه‌های متعلق به معماری سنتی ایران صحیح است؟
 (۱) ورودی اتاق پنج‌دری در کنج آن قرار می‌گیرد، در حالی که ورودی اتاق سه‌دری بر روی محور آن واقع می‌شود.
 (۲) اتاق پنج‌دری از طول به حیاط متصل می‌شود، در حالی که اتاق سهدری از عرض به حیاط متصل می‌شود.
 (۳) مدخل اتاق پنج‌دری از کفش‌کن عبور می‌کند، در حالی که مدخل اتاق سهدری از ایوانچه است.
 (۴) اتاق پنج‌دری روبه‌آفتاب واقع می‌شود، در حالی که اتاق سهدری پشت به آفتاب قرار می‌گیرد.
- ۷۶- استفاده از تاق آهنگ در مساجد شبستانی اولیه، موجب تقویت کدام ویژگی معماری است؟
 (۱) تعادل
 (۲) درون‌گرایی
 (۳) سوگرایی
 (۴) مرکزیت

۷۷- کدام یک از موارد، در خصوص ترتیب تاریخی پیدایش طرح گنبد خانه الف و ب در تصویر زیر صحیح است؟



(ب)

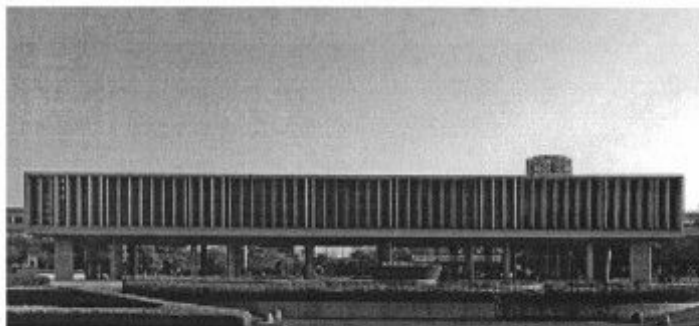
(الف)

- (۱) (الف) دوران صفویان - (ب) دوران غزنویان
 (۲) (الف) دوران سلجوقیان - (ب) دوران صفویان
 (۳) (الف) قرون اولیه اسلامی - (ب) دوران سلجوقیان
 (۴) (الف) دوران سلجوقیان - (ب) قرون اولیه اسلامی
- ۷۸- در طراحی ابنیه چهار ایوانی، به کدام ویژگی توجه دارند؟
 (۱) محوریت
 (۲) سوگرانی
 (۳) تعادل
 (۴) برون گرایی
- ۷۹- مسجد گوهر شاد مشهد، اثر کیست؟
 (۱) حسین شماع شیرازی
 (۲) غیاث‌الدین شیرازی
 (۳) قوام‌الدین شیرازی
 (۴) محمود اصفهانی
- ۸۰- کدام یک از موارد، از ویژگی‌های طرح کاروانسراهای برون شهری است؟
 (۱) سازمان‌دهی فضایی دو لایه پیرامون جبهه‌های حیاط
 (۲) تعبیه ورودی‌های متعدد در جبهه‌های مختلف بنا
 (۳) حیاط‌سازی با استفاده از کرت‌بندی و حوض میانی
 (۴) دو طبقه شدن جبهه روبه‌روی ورودی اصلی
- ۸۱- کدام مساجد، فاقد حیاط هستند؟
 (۱) کبود - جامع نائین
 (۲) شیخ لطف‌الله - کبود
 (۳) جامع گلپایگان - بی‌بی‌خانم
 (۴) جامع نائین - شیخ لطف‌الله
- ۸۲- کدام هنرمند، نخستین معمار تحصیل‌کرده ایرانی است؟
 (۱) پل آبکار
 (۲) وارطان هوانسیان
 (۳) کریم طاهرزاده بهزاد
 (۴) میرزا مهدی خان شقاقی
- ۸۳- در کدام دوره از معماری معاصر ایران، تمامی سبک‌های جنبش آر-نوو را مشاهده می‌کنیم؟
 (۱) ناصری
 (۲) پهلوی اول
 (۳) پهلوی دوم
 (۴) انقلاب اسلامی

۸۴- کدام یک از معماران، به ترتیب در زمره بنیان گذاران اصلی مکاتب «شیکاگو»، «وین»، «باوهاوس» و «ونیز» هستند؟

- (۱) گروپیوس، واگنر، سالیوان، روسی
- (۲) گروپیوس، روسی، سالیوان، واگنر
- (۳) سالیوان، روسی، گروپیوس، واگنر
- (۴) سالیوان، واگنر، گروپیوس، روسی

۸۵- خصوصیات معماری ساختمان موزه صلح اثر کنزو تانگه، کدام مورد است؟



- (۱) بروتالیسم در ترکیب با سازه سنتی ژاپن
- (۲) ساختارگرایی در تلفیق با معماری سنتی ژاپن
- (۳) ساختارگرایی با تداعی‌های سازه سنتی معماری ژاپن
- (۴) ترکیب پنج اصل معماری جدید با تداعی‌های سازه سنتی معماری ژاپن

۸۶- طراحی کدام خانه، از مرکز آغاز شده است؟

- (۱) خانه رویی (اثر فرانک لوید رایت)
- (۲) خانه گروپیوس (اثر والتر گروپیوس)
- (۳) خانه ونتوری (اثر رابرت ونتوری)
- (۴) خانه فانزورث (اثر میس فان درروهه)

۸۷- سبک بناهای «یادبود اینترناسیونال سوم»، «خانه شرودر» و «برج انیشتین» به ترتیب عبارتست از:

- (۱) کانستراکتیویسم، کوبیسم، هنر نو
- (۲) فوتوریسم، نئوپلاستیسیم، آرت دکو
- (۳) کانستراکتیویسم، د استیل، اکسپرسیونیسم
- (۴) اکسپرسیونیسم، نئوپلاستیسیم، هنر و پیشه

۸۸- در تصویر زیر، مجموعه مسکونی بایکر وال (Byker wall) اثر رالف ارسکین دیده می‌شود. تنوع بصری این

مجموعه ناشی از چیست؟

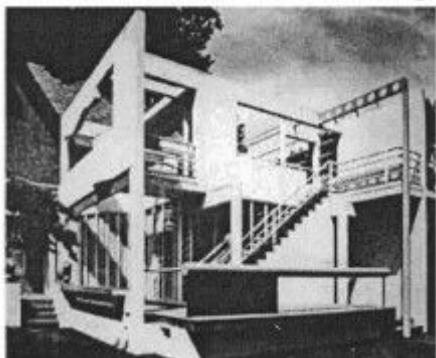
- (۱) تمایلات فرمالیستی معمار
- (۲) روحیه اکسپرسیونیستی معمار
- (۳) پیروی از ایده‌های پیت موندریان
- (۴) توجه به نیازها و الگوهای زیست محلی



۸۹- تمام موضوعات زیر، در زمره «هفت مشعل معماری» «جان راسکین» هستند، به جز:

- (۱) آسایش
(۲) خاطره
(۳) زیبایی
(۴) صداقت

۹۰- در خانه بناسراف اثر مایکل گریوز (تصویر زیر)، تأثیر کدام بناها دیده می‌شود؟



- (۱) ویلا گارش و ویلا ساووا
(۲) خانه آیزمن، ویلا ساووا
(۳) خانه شرودر، ویلای لوکوربوزیه
(۴) خانه آیزمن، ویلای لوکوربوزیه

درک عمومی معماری:

۹۱- در کدام یک از عملکردهای زیر، امکان نفوذ و سطح اشغال فضا توسط مشتری بیشتر است؟

- (۱) داروخانه
(۲) شعبه بانک
(۳) فروشگاه کتاب
(۴) فروشگاه لوزام یدکی اتومبیل

۹۲- در کدام یک از بناها، «مسیربایی» اهمیت بیشتری دارد؟

- (۱) بیمارستان
(۲) فروشگاه بزرگ
(۳) دانشکده نقشه‌برداری
(۴) شهربازی سرپوشیده

۹۳- جدول برنامه فیزیکی روبه‌رو، برای کدام عملکرد مناسب‌تر است؟

| نام فضا | تعداد | مساحت (مترمربع) |
|---------|-------|-----------------|
| ---- | ۱ | ۲۰ |
| ---- | ۲ | ۶ |
| ---- | ۲ | ۲۴ |
| ---- | ۲ | ۳۶ |

(۱) دبستان

(۲) مسافرخانه

(۳) تعمیرگاه اتومبیل

(۴) نمازخانه میان راهی

۹۴- ترکیب حجمی بنای «عمارت کاخ خورشید»، به ترکیب حجمی کدام بنا شبیه‌تر است؟

- (۱) عمارت باغ ارم
(۲) عمارت باغ دولت‌آباد
(۳) عمارت باغ شاهزاده
(۴) عمارت باغ فین

۹۵- ویژگی غالب ساختمان‌های مسکونی دوره پهلوی اول در تهران، کدام است؟

- (۱) حیاط مرکزی با ساختمان یک تا دو طبقه
- (۲) حیاط مرکزی با ساختمان سه تا چهار طبقه
- (۳) حیاط جنوبی با ساختمان یک تا دو طبقه
- (۴) حیاط جنوبی با ساختمان سه تا چهار طبقه

۹۶- علت استقرار خانه‌های روستا بر دامنه کوه در مناطق کوهپایه‌ای چیست؟

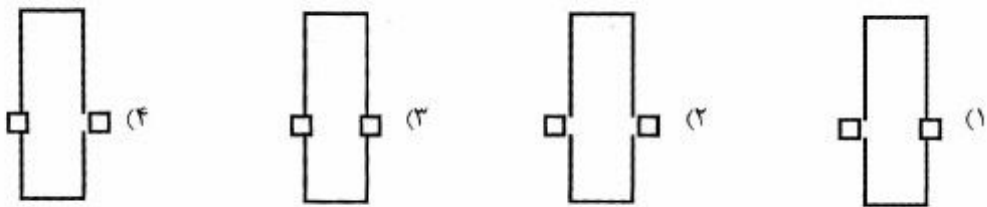
- (۱) بهره‌گیری بیشتر از آفتاب
- (۲) عدم اشغال زمین‌های قابل کشت
- (۳) مقاومت بیشتر در برابر نیروهای افقی زلزله
- (۴) استفاده از بام هر واحد به عنوان حیاط واحد بالایی

۹۷- در یک ساختمان برای رفتن از همکف به طبقه اول ۳۵ پله و برای طبقات بعدی هر یک ۱۸ پله طی می‌کنیم،

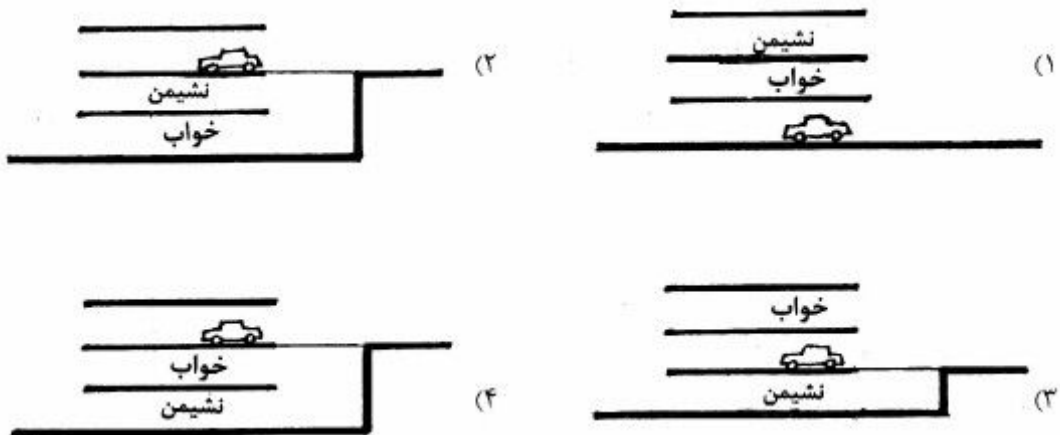
عملکرد آن به کدام مورد نزدیک‌تر است؟

- (۱) هتل ۵ ستاره
- (۲) مسکونی ۵ طبقه
- (۳) ساختمان پزشکان
- (۴) آموزشگاه زبان خارجی

۹۸- کدام تصویر، نمایانگر میدان امام اصفهان است؟



۹۹- از میان چهار برش زیر، کدام سلسله مراتب عمودی مناسب‌تری را در یک بنای مسکونی تک واحدی نشان می‌دهد؟

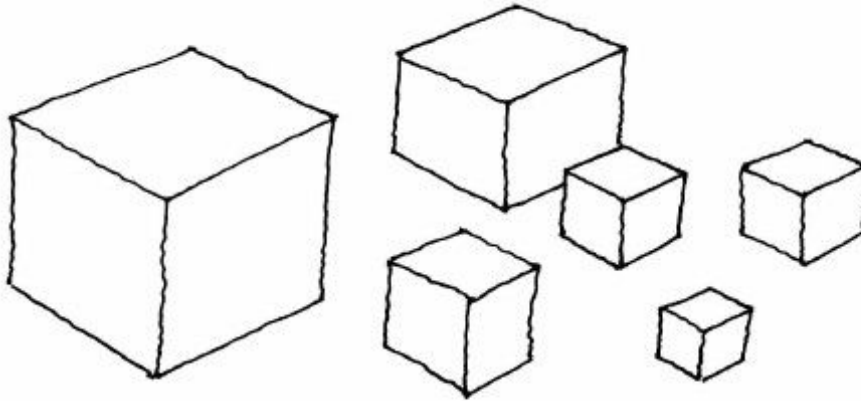




۱۰۰- تصویر زیر، چه نوع بنایی است؟

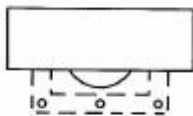
- (۱) مأذنه
- (۲) برج مقبره
- (۳) ناقوس خانه
- (۴) نقاره خانه

۱۰۱- در یک اثر معماری نسبت ابعاد تشکیل دهنده، در تصویر زیر مشخص شده است. این اثر کدام است؟



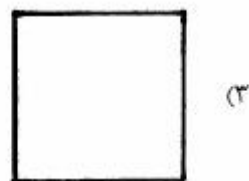
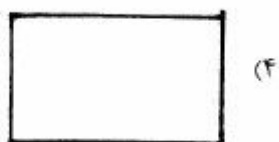
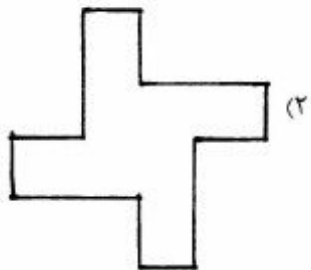
- (۱) سینما یا تئاتر
- (۲) مسکن سازمانی یا مهمانپذیر
- (۳) مدرسه ابتدایی یا دبیرستان
- (۴) خانه بهداشت یا کلینیک دندان پزشکی

۱۰۲- کدام یک، نمای صحیح بنای روبه‌رو است؟

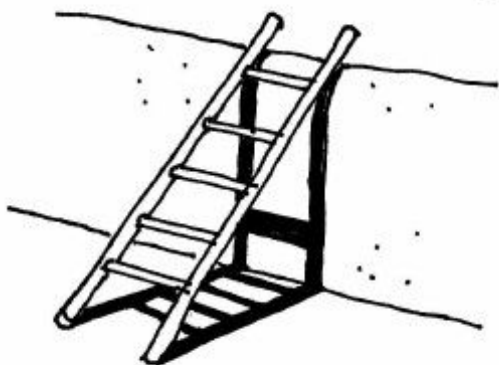


۱۰۳- مقدار ثابتی آجر را خشکه (بدون ملات) روی هم چیده‌ایم، مساحت چهار شکل و ارتفاع آن‌ها، مساوی است. کدام

حجم در هنگام زلزله پایدارتر است؟



۱۰۴- نردبانی را به دیواری کاه‌گلی تکیه داده‌ایم، ساعت چند است؟



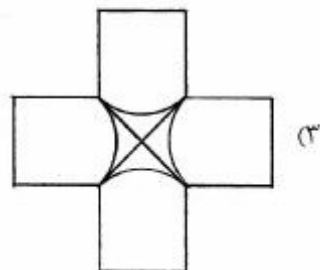
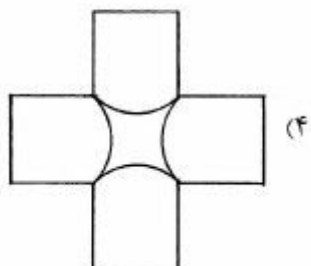
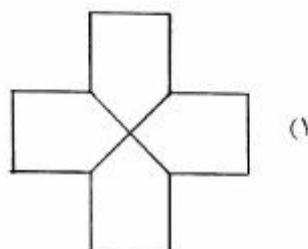
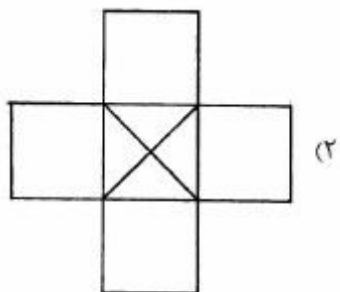
(۱) ۸/۵ صبح

(۲) ۱۲/۵ ظهر

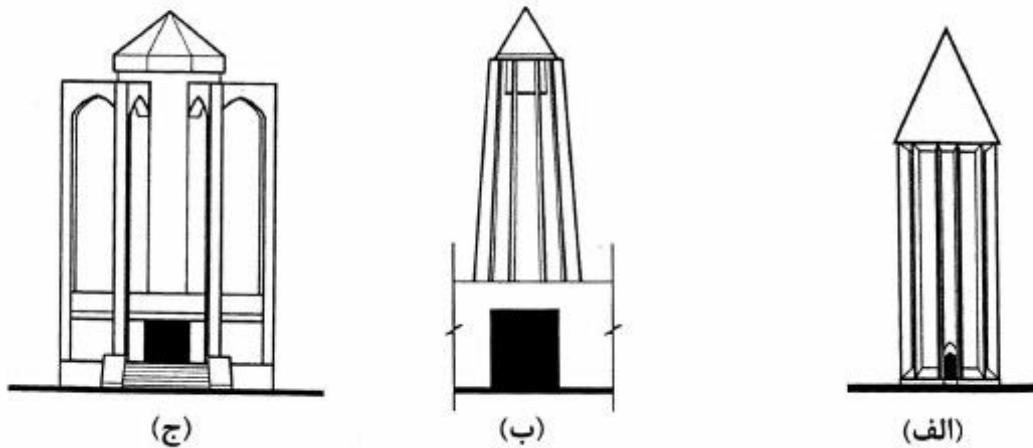
(۳) ۴ بعداز ظهر

(۴) ۷ بعداز ظهر

۱۰۵- دو استوانهٔ یکسان به صورت بعلاوه (+) یکدیگر را قطع می‌کنند، کدام مورد، تصویر از بالای آن است؟

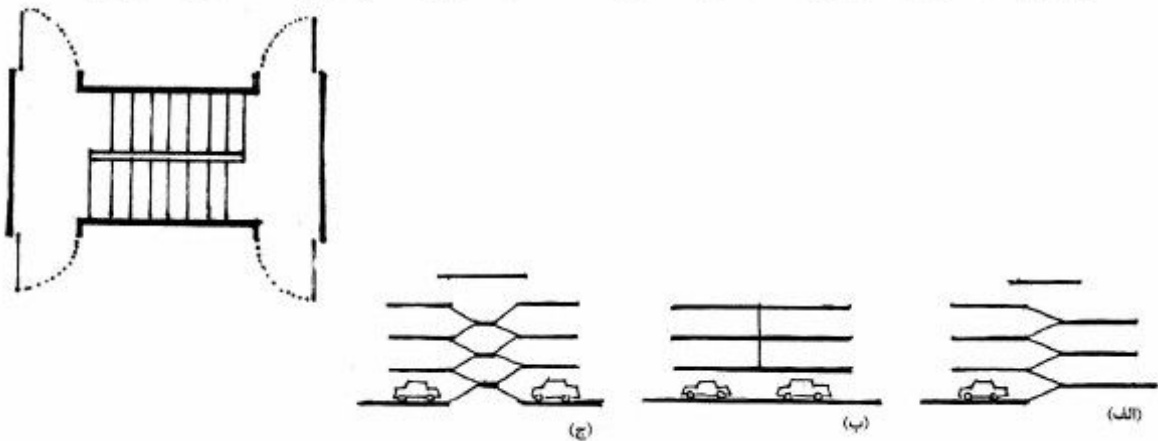


۱۰۶- شکل‌های زیر، نمایانگر کدام بنا هستند؟



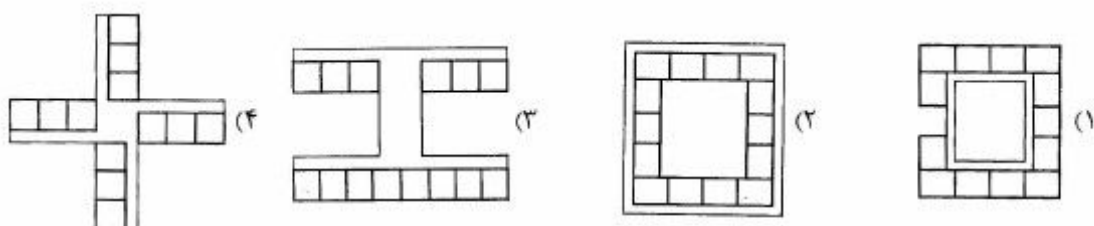
- (۱) الف) برج خرقان، ب) میل رادکان، ج) آرامگاه سعدی
 (۲) الف) میل رادکان، ب) آرامگاه باباطاهر، ج) گنبد قابوس
 (۳) الف) آرامگاه بوعلی سینا، ب) آرامگاه سعدی، ج) برج خرقان
 (۴) الف) گنبد قابوس، ب) آرامگاه بوعلی سینا، ج) آرامگاه باباطاهر

۱۰۷- تصویر زیر نمایانگر رادپله درونی یک مجتمع مسکونی است. کدام تصاویر مقطعی از این ساختمان را نشان می‌دهد؟

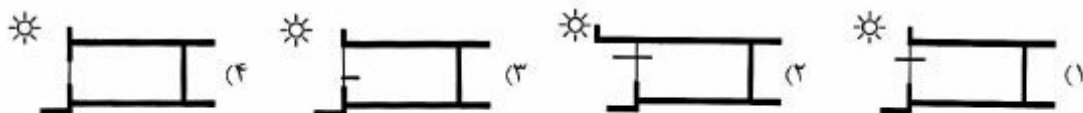


- (۱) الف و ج (۲) الف و ب (۳) ب و ج (۴) فقط ب

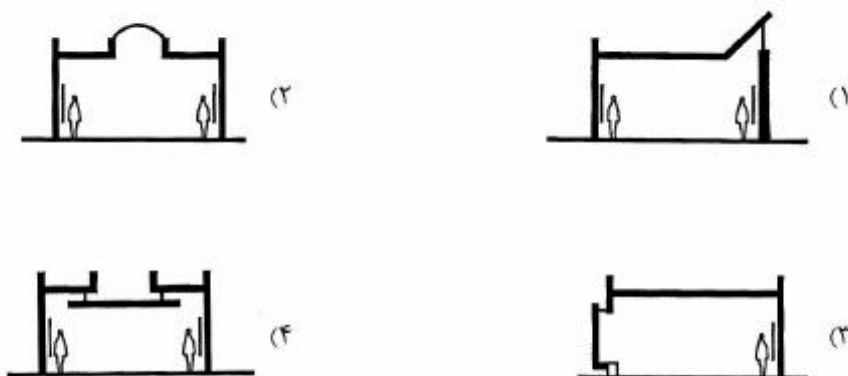
۱۰۸- در کدام الگو در مناطق مرکزی ایران دانش‌آموزان در کلاس آسایش حرارتی بیشتری دارند؟



۱۰۹- اگر پنجره کلاس رو به جنوب باشد، کدام مقطع برای کلاس مناسب‌تر است؟



۱۱۰- در یک نمایشگاه نقاشی، کدام مقطع برای نورگیری مناسب‌تر است؟



درک عمومی معماری منظر:

۱۱۱- ظهور واژه پارک در ادبیات معماری شهرسازی ایران، مربوط به کدام دوره تاریخی است؟

- (۱) پهلوی
(۲) زندیه
(۳) صفویه
(۴) قاجار

۱۱۲- باغ معروف شهر تفت، چه نام دارد؟

- (۱) نمیر
(۲) مشیر
(۳) گلشن
(۴) تخت

۱۱۳- کدام شهر و منطقه در شمار رویشگاه‌های طبیعی گیاهان مانگرو از جمله حرا در ایران است؟

- (۱) آبادان
(۲) انزلی
(۳) قشم
(۴) میانکاله

۱۱۴- کوشک بادگیردار باغ دولت آباد یزد، در چه موقعیتی از باغ قرار گرفته است؟

- (۱) وسط محور اصلی باغ
(۲) انتهای محور اصلی باغ
(۳) خارج از محور اصلی باغ
(۴) در محل سردر باغ

۱۱۵- در نیمکره شمالی و اقلیم سرد و به لحاظ رعایت سایه در فصول مختلف، رابطه بین محل کاشت، نوع درخت و

مکان نشستن در فضای سبز، بهتر است چگونه باشد؟

(۱) درخت خزان‌پذیر و در جنوب محل نشستن

(۲) درخت همیشه سبز و در جنوب محل نشستن

(۳) درخت همیشه سبز و در غرب و شمال محل نشستن

(۴) درخت خزان‌پذیر و در جنوب شرقی و شرق محل نشستن

۱۱۶- با توجه به تعاریف موجود، طرح کدامیک از باغ‌های زیر به مفهوم چهارباغ نزدیک‌تر است؟

(۱) تخت شیراز

(۲) چهلستون اصفهان

(۳) عقیق آباد شیراز

(۴) گلشن طیس

۱۱۷- کدامیک از پارک‌های تهران، نسبت به بقیه هندسه متفاوتی دارد؟

(۱) نیاوران

(۲) قیصریه

(۳) ساعی

(۴) جمشیدیه

۱۱۸- کدامیک از درختان، در فرهنگ و ادبیات ایران جایگاه ویژه دارند؟

(۱) کنار - کهور

(۲) کنار - سرو

(۳) داغداغان - کنار

(۴) سرو - کهور

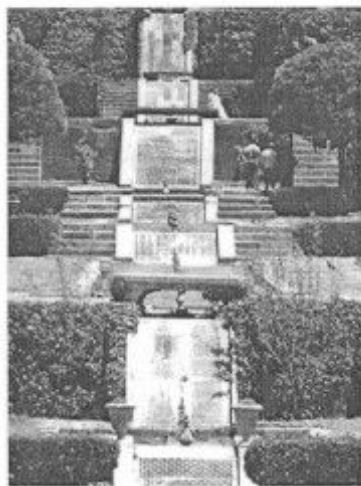
۱۱۹- تصویر ارائه شده مربوط به کدام باغ است؟

(۱) قدمگاه - نیشابور

(۲) شالیمار - لاهور

(۳) ایل گلی - تبریز

(۴) نشاط - ایالت کشمیر



۱۲۰- در کدام باغ، به جای محور آب، فضای سبز گسترده در مقابل کوشک وجود دارد؟

(۱) ارم شیراز

(۲) ایل گلی تبریز

(۳) عقیق آباد شیراز

(۴) هزارجریب اصفهان

۱۲۱- کدام شخصیت، واژه «گردشگاه مشجر» را برای خیابان چهارباغ اصفهان استفاده کرده است؟

(۱) کمپفر

(۲) شاردن

(۳) تاورنیه

(۴) پیرنیا

۱۲۲- طبیعت‌گرایی در معماری مسکن در اقلیم گرم و خشک ایران، از چه طریقی متجلی شده است؟

(۱) هندسه حیاط مرکزی

(۲) استفاده از مصالح بوم آورد

(۳) بکارگیری عناصر طبیعی در حیاط خانه

(۴) بهره‌گیری از پوشش گنبدی به عنوان سمبل آسمان

۱۲۳- در پایان قرن ۱۸ و اوایل قرن ۱۹ اروپا، کدام‌یک از سبک‌های باغ سازی زیر برتری داشته است؟

(۱) رمانتیک انگلیس

(۲) رنسانس ایتالیا

(۳) توسکانی فرانسه

(۴) کلاسیک آلمان

۱۲۴- تمام موارد در خصوص علت احداث دیوار در باغ ایرانی صحیح هستند، به جز:

(۱) کنترل شرایط سخت اقلیمی

(۲) حفاظتی برای احساس امنیت

(۳) ایجاد خلوتگاهی برای آرامش

(۴) ایجاد زیبایی و ریتم در اطراف باغ

۱۲۵- کدام‌یک از موارد زیر، در طراحی باغ ایرانی رکن اصلی محسوب می‌شود؟

(۱) محور اصلی

(۲) منظره‌سازی

(۳) تنوع فضایی

(۴) تاکید بر خط آسمان

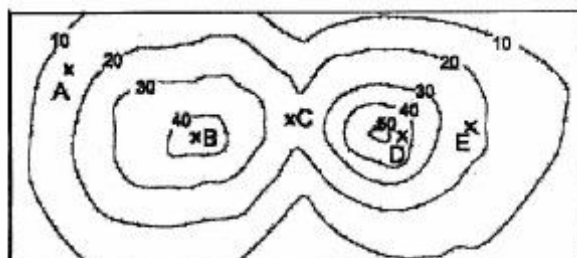
۱۲۶- اگر پنج ناظر با ارتفاع ۱/۷۵ متر در نقاط A, B, C, D و E ایستاده باشند، کدام‌یک نسبت به همدیگر دید دارند؟

(۱) A و E

(۲) B و D

(۳) B و C

(۴) C و E



۱۲۷- «پارک» در مقیاس محله، با کدام تعریف زیر منطبق است؟

(۱) در یک واحد محله قرار گرفته و مساحتی حدود چهار هکتار داشته باشد و یک کودک ۹ ساله بتواند با عبور از شریان‌های اصلی به پارک برسد.

(۲) در یک واحد محله قرار گرفته و مساحتی حدود یک هکتار داشته باشد و یک کودک ۹ ساله بتواند با پای پیاده از خانه با گذر از خیابان‌های کندرو به پارک برسد.

(۳) بیشتر از یک هکتار مساحت داشته و یک کودک ۹ ساله با عبور از شریان‌های اصلی (بدون گذر از بزرگراه) به پارک برسد.

(۴) ۲/۵ هکتار مساحت داشته باشد و یک کودک ۹ ساله بتواند با گذر از خیابان‌های کندرو به پارک برسد.

۱۲۸- باغ بلبل، مربوط به کدام دوره و شهر است؟

(۱) صفوی، اصفهان

(۲) تیموری، سمرقند

(۳) تیموری، هرات

(۴) اتابکان، شیراز

۱۲۹- در کدام‌یک از ادوار تاریخی و بر اساس کدام کهن الگو، در پلان باغ ایرانی از مربع کامل استفاده شده است؟

(۱) ایلخانی، چهارباغ

(۲) صفوی، چلبیا

(۳) قاجار، ماندالا

(۴) گورکانیان، ماندالا

۱۳۰- در کدام دوره، منظره‌پردازی وارد هنر اروپاییان شد؟

- (۱) مدرن
(۲) گوتیک
(۳) رنسانس
(۴) باروک

تاریخ شهر در ایران:

۱۳۱- کدام یک از موارد، عوامل اصلی مورد توجه در مطالعه تاریخ شهر هستند؟

- (۱) زیست‌جهان عرفانی مردم شهر، طرز تلقی مردم شهر از طبیعت، طرز تلقی مردم شهر از انسان
(۲) پوشش گیاهی زیست‌محیطی شهر، ساخت زمین‌شناختی منطقه، طبقات اجتماعی جامعه شهری
(۳) شیوه جهان‌نگری جامعه ساکن شهر و رابطه آن با کالبد شهر، اقتصاد و رابطه آن با کالبد شهر، اقلیم و تأثیر آن در کالبد شهر
(۴) شیوه جهان‌نگری جامعه ساکن شهر و رابطه آن با کالبد شهر، زیست‌جهان عرفانی مردم شهر، دستگاه فلسفی رایج در هر دوره تاریخی

۱۳۲- مکانی که سلوکیان برای ساختن شهرهای جدید در ایران زمین برمی‌گزیدند، چه ویژگی‌هایی داشت؟

- (۱) دوری از کوه و بلندی‌ها به جهت دور نگه‌داشتن شهر از حمله پارسیان، مجاورت با آب‌راه‌های بازرگانی بین هند و یونان، سهولت دفاع در برابر اقوام وحشی حواشی دریای مازندران
(۲) مجاورت با شهری که محل سکنا لشکریان باشد، مجاورت با مراکز نظامی دولت - شهرهای یونانی، نزدیکی به آب‌راه‌های بازرگانی
(۳) مجاورت با کاخ‌های پیشین هخامنشی، وضعیت اقلیمی مناسب برای احداث باغ‌های وسیع، سهولت بازرگانی با یونان
(۴) نزدیکی به راه‌های اصلی، مجاورت با قلعه‌های لشکری یا شهری کهن با روستاهایی در پیرامون آن، سهولت دفاع

۱۳۳- کدام یک از موارد، بیانگر شیوه گسترش شهر در دوران اسلامی است؟

- (۱) ایجاد هم‌زمان محلات و تأسیسات شهری
(۲) احداث بازار و میدان و سکنا گزیدن مردم به دور آن
(۳) سکنا گزیدن مردم در امتداد راه‌های اصلی و توسعه شهر در آن جهت
(۴) ایجاد محلات مسکونی در راستای راه‌ها و سپس ایجاد تأسیسات شهری
۱۳۴- جدایی مسجد جامع از دار الاماره در شهر اسلامی، مربوط به چه دوره‌ای است؟

- (۱) ایلخانان
(۲) امویان
(۳) سامانیان
(۴) عباسیان

۱۳۵- نخستین شهر مادها چه نام دارد و مهم‌ترین ویژگی کالبدی آن چیست؟

- (۱) هگمتانه، قلعه‌ای استوار بر فراز تپه که در دامنه تپه و پشت دیوارهای قلعه نقاط زیستی کوچک و بزرگ پراکنده‌اند.
(۲) شوش، مجموعه‌ای از زیستگاه‌های گسترده شیبانی در جلگه خوزستان همراه با بازاری برای تبادل کالاهای یکجانشینان
(۳) اور، مجموعه‌ای از زیستگاه‌های به هم پیوسته در ساحل رودخانه‌های دامنه‌های غربی زاگرس و مشرف بر دشت‌های بین‌النهرین
(۴) پاسارگاد، اردوگاهی برای سپاهیان پارسی که بیشتر به استحکامات نظامی شباهت دارد تا شهرهایی که در دوره‌های بعد پدید آمد.

۱۳۶- بنای چغازنبیل متعلق به کدام تمدن است و پایتخت آن کجا بود؟

- (۱) سیلک، کاشان
- (۲) هخامنشی، شوش
- (۳) جیرفت (هلایل رود)، شهر سوخته
- (۴) خوزی (عیلامی)، شوش

۱۳۷- در زمان کدام ایلخان مغول، تبریز توسعه یافت و سبب آن چه بود؟

- (۱) هولگو، توسعه اقتصادی شهر که ناشی از سرازیر شدن ثروت بغداد که هولگو با خود به تبریز برد.
- (۲) ارغون، اصلاحات نظام مالیاتی و تولیدی و کشاورزی که به هدایت خواجه نصیرالدین اعمال شد.
- (۳) غازان خان، رونق تجاری و بازرگانی شهر ناشی از استقرار دولت و قرارگیری در مرکز بازرگانی شرق و غرب
- (۴) آلبایتو، بین سلطانیه (پایتخت) و تبریز ارتباط تجاری وسیع بوجود آمد و از این رو شهر نیاز به گسترش داشت.

۱۳۸- تفاوت مهم اصناف در ایران دوران اسلامی با اصناف در اروپای سده‌های میانه چه بود؟

- (۱) در ایران تحت نظارت دولت بودند و در اروپا از دولت استقلال داشتند.
- (۲) در ایران مداخله‌ای در حکومت نداشتند، اما در اروپا دولت تشکیل می‌دادند.
- (۳) هر صنف در ایران شامل مجموعه‌ای از پیشه‌ها بود، اما در اروپا فقط یک پیشه را شامل می‌شد.
- (۴) در ایران نماینده طبقه اقتصادی خود بودند، اما در اروپا مستقل از طبقه اقتصادی معینی فعالیت می‌کردند.

۱۳۹- میدان توپخانه تهران و میدان نقش جهان اصفهان، از نظر ارتباط خیابان با میدان در دوره احداث چه تفاوتی دارند؟

- (۱) خیابان به میدان توپخانه راه ندارد، ورودی خیابان به میدان نقش جهان دروازه دارد.
 - (۲) ورودی خیابان به میدان در میدان توپخانه دروازه ندارد، ورودی خیابان به میدان نقش جهان دروازه دارد.
 - (۳) ورودی خیابان به میدان در میدان توپخانه با دروازه بسته می‌شود، خیابان به میدان نقش جهان ختم نمی‌شود.
 - (۴) ورودی خیابان به میدان در میدان توپخانه با دروازه بسته می‌شود، ورودی خیابان به میدان نقش جهان دروازه ندارد.
- ۱۴۰- توسعه شهر یزد در پایان دوره ایلخانان به دست کدام سلسله انجام گرفت، بانی آن که بود، شهر به کدام سمت گسترش یافت؟

- (۱) آل چخماق، امیر چخماق شامی، جنوب غربی
- (۲) آل کاکویه، علاءالدوله کاکویی، جنوب غربی
- (۳) اتابکان، اتابک قطب‌الدین، شرق و شمال شرق
- (۴) آل مظفر، مبارزالدین محمد مظفر، جنوب غربی

۱۴۱- نخستین اقدامات شهری در تهران در قالب احداث خیابان و میدان جدید، در دوره کدام شاه قاجار صورت گرفت؟

- (۱) ناصرالدین شاه
- (۲) مظفرالدین شاه
- (۳) محمدشاه
- (۴) احمدشاه

۱۴۲- کلان‌ترین محورهای شهری اصفهان صفوی که شهر را به چهار پاره قسمت می‌کند، کدامند؟

- (۱) سی‌وسه پل، زاینده‌رود
- (۲) چهارباغ، زاینده‌رود
- (۳) چهارباغ، میدان نقش جهان
- (۴) چهارباغ عباسی، چهارباغ خواجو

۱۴۳- تفاوت بارز شهر هگمتانه با شهرهای هم‌زمان آن در بین‌النهرین چه بود؟

- (۱) اردوگاه سپاهیان در مرکز شهر هگمتانه است، مرکز جوامع مهاجر است.
- (۲) هگمتانه معبد ندارد، مکان جمع شدن سه جامعه ایلی و روستایی و شهری است.
- (۳) کاخ در مرکز شهر هگمتانه است، مظهر ترکیب و همکاری دو جامعه ایلی و شهری است.
- (۴) معبد در مرکز شهر هگمتانه است، فقط حاوی جامعه شهری است و جامعه ایلی از آن دفاع می‌کند.

۱۴۴- تأثیر سرشماری عمومی نفوس و مسکن سال ۱۳۳۵ ش، در مفهوم شهر ایرانی چیست؟

- (۱) شهر مفهوم آماری - جمعیتی می‌یابد.
- (۲) مفهوم مسکن و نسبت آن با جمعیت مشخص می‌شود.
- (۳) تعداد شهرهای دارای جمعیت دوهزار نفر به بالا مشخص می‌شود.
- (۴) معلوم می‌شود که یک سوم جمعیت کل کشور در شهر ساکن‌اند.

۱۴۵- در دوره اشکانیان، نظام اجتماعی شهر چگونه بود؟

- (۱) مالکان بزرگ (شاه و اطرافیان)، مغان و روحانیون، صاحب‌منصبان دولتی و دیوان‌سالاران، روستاییان و کشاورزان (اشرافیت دهقانی)
- (۲) در این دوره با توجه ماهیت ملوک‌الطوایفی ساختار حکومت و تحت تأثیر جریان هلنیستی حاکم بر ارکان فکری عقیدتی جامعه، طبقه‌بندی خاصی نداشت.
- (۳) مالکان بزرگ (شاه و اطرافیان)، مغان و روحانیون، پیشه‌وران و خرده مالکان (بازرگانان)، صاحب‌منصبان دولتی و دیوان‌سالاران و لشکریان، روستاییان و کشاورزان (اشرافیت دهقانی)
- (۴) مالکان بزرگ (شاه و اطرافیان)، مغان و روحانیون، دیوان‌سالاران و لشکریان، دهقانان و کشاورزان (روستاییان)، شهرنشینان (صنعت‌گران)

۱۴۶- به چه علت، شهر شیز در اواخر دوره ساسانیان اهمیت بسیار یافت؟

- (۱) پایگاه اصلی مزدکیان بود که قباد اول (۵۳۱-۴۹۹ م) آنان را سرکوب کرد و این شهر برای همیشه یکی از پایگاه‌های مهم موبدان شد.
- (۲) استقرار آتشکده آذرگشنسب و جایگاه زیارتی آن برای شاهان ساسانی بعد از سرکوب قیام مزدکیان و استقرار مجدد نظام موبدان
- (۳) استقرار این شهر در مرکز قدرت سیاسی - دینی ساسانیان و نقش مهم آن به منزله پایگاه اصلی دولت ساسانی در بدست‌گیری قدرت نظامی و دینی و غلبه بر اشکانیان
- (۴) استقرار این شهر در کناره مرزهای شمال غربی دولت ساسانی به منزله شهری که از جهت حمایت‌های نظامی و پشتیبانی در مقابل دولت بیزانس (روم شرقی) نقش بسزایی داشت.

۱۴۷- تفاوت اصلی نخستین شهرهای مادی با شهرهای پارسی چیست؟

- (۱) شهرهای مادی مرکز مبادلات کشاورزی و پارسی مرکز مبادلات دامداری بود.
- (۲) شهرهای مادی ترکیبی شبانی - کشاورزی و پارسی ترکیبی لشکری - راهداری داشت.
- (۳) شهرهای مادی ترکیبی لشکری - کشاورزی و پارسی ترکیبی لشکری - تجاری و تجاری - کشاورزی داشت.
- (۴) شهرهای مادی در دشت مستقر بود و بر تولید کشاورزی اتکا داشت و پارسی در کوهپایه‌ها مستقر بود و از شهرهای بین‌النهرین الگو گرفته بود.

۱۴۸- نقشه «دار الخلافه ناصری» تهران را چه کسی تهیه کرد؟

- (۱) سیدرضاخان
- (۲) میرزا عبدالغفارخان نجم‌الملک
- (۳) میرزا مهدی‌خان شقاقی
- (۴) محمدتقی‌خان معمارباشی

۱۴۹- تمام موارد زیر درباره محل استقرار شهر پارسی - هلنی درست هستند، به جز:

- (۱) نزدیک راه اصلی
- (۲) در کنار شهری قدیمی
- (۳) در منطقه‌ای مملو از روستا
- (۴) همواره برجای شهرهای پیشین هخامنشی

۱۵۰- کدام قوم، نخستین قوم سرزمین ایران در دوران تاریخی است که از جامعه روستایی به جامعه شهری منتقل شد؟

- (۱) ماد
- (۲) پارس
- (۳) پارت
- (۴) پهل

مبانی بازسازی پس از سانحه (گونه شناسی و طراحی اسکان موقت و دائم، واژگان و تعاریف بلایا و سوانح، مدیریت و برنامه‌ریزی بازسازی و مدیریت بحران):

۱۵۱- آموزش و ارتقاء فرهنگ ایمن‌سازی، در زمره کدام بخش مدیریت بحران قرار دارد؟

- (۱) آمادگی
- (۲) بازسازی
- (۳) کاهش خطر
- (۴) مقابله

۱۵۲- کدام یک از موارد زیر، در طی دهه‌های گذشته، «پس از سانحه»، بهبود ناچیزی داشته است؟

- (۱) امداد
- (۲) امور پزشکی
- (۳) تغذیه
- (۴) سرپناه

۱۵۳- واژه «Intermediate Settlement»، بیشتر با چه معنایی به کار گرفته می‌شود؟

- (۱) اقامتگاه اضطراری
- (۲) اسکان موقت
- (۳) سکونتگاه واسطه‌ای
- (۴) سکونتگاه انسانی موقت

۱۵۴- تلفات و ضایعات سانحه، در کدام یک از بخش‌های زیر بیشتر است؟

- (۱) زیرساخت‌ها، فرهنگی، اجتماعی، زیست محیطی
- (۲) بناها، روابط بین‌الملل، زیست محیطی، فرهنگی
- (۳) بناها، آموزش و پرورش، بهداشت و درمان، کشاورزی
- (۴) زیرساخت‌ها، کشاورزی، خانه‌سازی، بهداشت و درمان

- ۱۵۵- سه مورد از موارد هشتمگانه سانحه در حوزه‌های سامان‌دهی و بازسازی عبارتند از:
- (۱) محل واقعه، نیازها، مشارکت مردمی
 - (۲) محل واقعه، مقیاس سانحه، نیازها
 - (۳) طبیعت سانحه، مشارکت مردمی، امداد و نجات
 - (۴) طبیعت سانحه، امداد و نجات، مقیاس سانحه
- ۱۵۶- در کدام مورد، جابه‌جایی سکونتگاه‌ها پس از سیلاب اجتناب‌ناپذیر است؟
- (۱) زمانی که امکان ساخت و ساز سریع‌تر حاصل گردد.
 - (۲) هنگامی که زمین هموار و مناسب برای بازسازی وجود دارد.
 - (۳) زمانی که گروه‌های امدادی و مجریان بازسازی سیل تشخیص دهند.
 - (۴) هنگامی که آب ناشی از سیلاب باعث فرسودگی زمین سکونتگاه می‌شود.
- ۱۵۷- کدام یک از موارد زیر، در خصوص یک بازسازی موفق مقبول‌تر است؟
- (۱) تقدم بازسازی کالبدی بر بازتوانی اقتصادی و فرهنگی
 - (۲) تقدم بازتوانی‌های اقتصادی و اجتماعی بر بازسازی کالبدی
 - (۳) تقدم بازسازی اجتماعی و فرهنگی بر بازتوانی زیست‌محیطی
 - (۴) تقدم بازتوانی‌های اقتصادی و زیست‌محیطی بر بازسازی فرهنگی
- ۱۵۸- «خشت برتر»، بر چه نوع اسکان موقت دلالت دارد؟
- (۱) استفاده از گاه در گل رس
 - (۲) بهره‌گیری از سیم خاردار در خشت‌های آجری
 - (۳) استفاده از کیسه‌های شن و سیم خاردار
 - (۴) بهره‌گیری از خشت‌های تقویت‌شده در برابر زلزله
- ۱۵۹- تمام عوامل زیر، در تلاش‌های بازسازی نقش دارند، به‌جز:
- (۱) مقامات محلی و دولتی
 - (۲) امدادگران هلال احمر
 - (۳) گروه‌های مردمی و بومی
 - (۴) رسانه‌های گروهی و بخش خصوصی
- ۱۶۰- استفاده از روش معماری زیگالی به عنوان اسکان موقت، در کدام یک از نواحی ایران به‌کار گرفته شده است؟
- (۱) جنوب
 - (۲) شرق
 - (۳) شمال
 - (۴) غرب
- ۱۶۱- استفاده از مصالح بازیافت لوله‌های مقوایی به عنوان اسکان موقت، ابتدا در چه کشوری بیشتر رایج شد؟
- (۱) آمریکا
 - (۲) ایتالیا
 - (۳) چین
 - (۴) ژاپن
- ۱۶۲- رویکرد انسانی و اجتماعی که یکی از دیدگاه‌های مدیریتی اردوگاه است، شامل چه مواردی می‌باشد؟
- (۱) مراقبت روحی و روانی
 - (۲) امداد رسانی و مددکاری اقتصادی
 - (۳) خدمات‌رسانی امنیتی حفاظتی
 - (۴) کمک‌رسانی مواد اولیه و تجهیزات مورد نیاز

- ۱۶۳- تمام موارد زیر، در زمرهٔ افشار آسیب‌پذیر قلمداد می‌شوند، به جز:
- (۱) زنان
 - (۲) قبایل بومی
 - (۳) اقلیت‌های مذهبی
 - (۴) معلولان جسمی - حرکتی
- ۱۶۴- در حوزهٔ مهندسی، آسیب‌پذیری چه نوع عملکردی قلمداد می‌شود؟
- (۱) فیزیکی
 - (۲) کالبدی
 - (۳) ریاضی
 - (۴) سازه‌ای
- ۱۶۵- ادامهٔ امدادهای بین‌المللی در بازسازی پس از سانحه:
- (۱) از الزامات بازسازی محسوب می‌شود.
 - (۲) در نهایت به وابستگی ختم می‌شود.
 - (۳) موجب توسعهٔ پایدار جامعه می‌گردد.
 - (۴) به رشد زیرساخت‌ها و شریان‌های حیاتی کمک می‌کند.
- ۱۶۶- واژهٔ «سکونتگاه موقت انسانی»، امروزه معمولاً به جای کدام واژه بیشتر به کار گرفته می‌شود؟
- (۱) واحد همسایگی
 - (۲) مجتمع زیستی
 - (۳) شهرک
 - (۴) اردوگاه
- ۱۶۷- استفاده از ساقه‌ها و لیفه‌های خرما در احداث واحد اسکان موقت، پس از وقوع کدام زلزله در ایران صورت گرفت؟
- (۱) بم
 - (۲) بوئین‌زهرا
 - (۳) طبرستان
 - (۴) قیر و کارزین
- ۱۶۸- برخی از منابع مورد نیاز در حین برنامه‌ریزی در دوران سامان‌دهی و بازسازی کدامند؟
- (۱) مصالح ساختمانی، مشارکت مردمی، سرمایه
 - (۲) مصالح ساختمانی، سرمایه، زمین برای خانه‌سازی
 - (۳) رسانه‌های جمعی، مشارکت مردمی، آموزش همگانی
 - (۴) زمین برای خانه‌سازی، رسانه‌های جمعی، مصالح ساختمانی
- ۱۶۹- گردونه بهداشت بی‌خانمانان در سکونتگاه موقت، مرتبط با چه چیزی است؟
- (۱) دارو
 - (۲) درمان
 - (۳) آب
 - (۴) توالت و دوش
- ۱۷۰- سیستم‌های هشدار دهنده (Warning systems)، معمولاً برای کدام یک از مخاطرات طبیعی کاربرد بیشتری دارند؟
- (۱) فرونشست زمین و گردباد
 - (۲) آتشفشان و زمین لرزه
 - (۳) زلزله و رانش زمین
 - (۴) طوفان و سیل