

409

F



409F

نام:
نام خانوادگی:
محل امضا:

عصر جمعه
۹۵/۰۲/۱۷



«اگر دانشگاه اصلاح شود مملکت اصلاح می‌شود.»
امام خمینی (ره)

جمهوری اسلامی ایران
وزارت علوم، تحقیقات و فناوری
سازمان سنجش آموزش کشور

آزمون ورودی دوره‌های کارشناسی ارشد ناپیوسته داخل - سال ۱۳۹۵

مجموعه هنرهای نمایشی و سینما - کد ۱۳۵۷

مدت پاسخگویی: ۱۲۰ دقیقه

تعداد سؤال: ۲۴۰

عنوان مواد امتحانی، تعداد و شماره سؤالات

ردیف	عنوان امتحانی	تعداد سؤال	از شماره	تا شماره
۱	زبان عمومی و تخصصی (انگلیسی)	۳۰	۱	۳۰
۲	فرهنگ و هنر و ادبیات ایران و جهان	۳۰	۳۱	۶۰
۳	دانشتهای هنری	۲۰	۶۱	۸۰
۴	مبانی نظری سینما	۲۰	۸۱	۱۰۰
۵	بررسی و نقد آثار سینمایی	۲۰	۱۰۱	۱۲۰
۶	دانشتهای تخصصی تاریخی و بهنشی در هنر نمایش	۲۰	۱۲۱	۱۴۰
۷	کارگردانی	۲۰	۱۴۱	۱۶۰
۸	درک تصویر و خلاقیت نمایشی	۲۰	۱۶۱	۱۸۰
۹	شناخت وسایل ارتباط جمعی	۲۰	۱۸۱	۲۰۰
۱۰	مبانی نظری هنری	۲۰	۲۰۱	۲۲۰
۱۱	بازیگری	۲۰	۲۲۱	۲۴۰

**این آزمون نمره منفی دارد.
استفاده از ماشین حساب مجاز نیست.**

حق چاپ، تکثیر و انتشار سؤالات به هر روش (الکترونیکی و ...) پس از برگزاری آزمون، برای تمامی اشخاص حقیقی و حقوقی تنها با مجوز این سازمان مجاز می‌باشد و با متغلبین برابر مقررات رفتار می‌شود.

PART A: Vocabulary

Directions: Choose the word or phrase (1), (2), (3), or (4) that best completes the blank. Then mark the correct choice on your answer sheet.

- 1- With the pace of life in Indian metros getting faster by the day, many of the old Indian traditions have fallen into ----- and are no longer practiced.
1) indifference 2) equilibrium 3) abeyance 4) annoyance
- 2- We thought he was reliable till we realized that he had given us a ----- address.
1) dishonest 2) fake 3) skeptical 4) vulnerable
- 3- His expression was gloomy at every game; I don't think I saw him smile even when his team ----- a hundred points.
1) scored 2) connected 3) achieved 4) displayed
- 4- The approaching rain gave us a ----- excuse to escape the boring party.
1) harmless 2) monotonous 3) secret 4) plausible
- 5- The relationship between the earthworm and the garden is -----: the garden provides a home for the earthworm, while the earthworm provides manure for the garden and keeps it fertile.
1) impractical 2) symbiotic 3) latent 4) paradoxical
- 6- When it was discovered that he had been operating as a spy, he was badly ----- in the press as being a traitor.
1) incorporated 2) censured 3) concerned 4) constrained
- 7- Contemporary research into the origins of DeLong culture indicates that a hunter-gatherer society was established about 2,000 years earlier than was ----- thought.
1) similarly 2) sufficiently 3) previously 4) accurately
- 8- An attempt was made to ignore this brilliant and irregular book, but in -----; it was read all over Europe.
1) jeopardy 2) chaos 3) contempt 4) vain
- 9- He strictly warned him that if he did not take the medicine in time, the pain would not -----.
1) subside 2) degrade 3) avoid 4) collapse
- 10- To reduce -----, the company will no longer mail monthly paper statements to those with access to online statements.
1) fright 2) hesitation 3) conflict 4) waste

PART B: Cloze Passage

Directions: Read the following passage and decide which choice (1), (2), (3), or (4) best fits each space. Then mark the correct choice on your answer sheet.

Becoming a mother is a major transition, points out clinical psychologist Ann Dunnewold, (11) ----- in Dallas, Tex., provides support for mothers. New mothers give up autonomy, sleep and relationships (12) ----- to the relentless needs of a baby. On top of that, they are also expected to be in a constant state of bliss and fulfillment (13) ----- their new role. "There's a lot of pressure to be the perfect mother, (14) ----- they're not coping," Leahy-Warren says.

Making matters worse, research that demonstrates the importance of early childhood experiences in determining future success and happiness (15) ----- on moms to get it right.

- | | | | | |
|-----|---|-------------------|----------------------------------|------------------|
| 11- | 1) practices | 2) whose practice | 3) practicing | 4) she practices |
| 12- | 1) with tending | 2) tend | 3) to tend | 4) that tend |
| 13- | 1) of | 2) by | 3) in | 4) with |
| 14- | 1) and they are afraid to say | | 2) while afraid to say | |
| | 3) but they say they are afraid of what | | 4) then they say afraid they are | |
| 15- | 1) and additional pressure | | 2) add pressure | |
| | 3) puts additional pressure | | 4) and added pressure | |

Part C. Reading Comprehension

Directions: Read the following three passages and choose the best choice (1), (2), (3), or (4) that best answers each question. Then mark it on your answer sheet.

PASSAGE 1:

You have just seen that one of the best ways to gain sampling for a show is to introduce it behind a big hit. The same principle can be applied to programs struggling elsewhere on the schedule. By moving these next to hits, they can often be revived and enjoy healthy, lengthy runs.

Sometimes a powerhouse show is strong enough to hold up programs both before and after it. If a new show is scheduled right before a popular program, people tuning in early in anticipation of the hit will sample the end of the new entry. Hopefully, they will be intrigued and tune in the next week for the entire show. Placing an established show before a hit is not as strong a programming strategy as placing it after, but the method can work.

This concept of scheduling weak or new programs around a strong show is referred to as tentpoling—the pole in the middle holds up the two weaker shows, especially the one that follows.

- 16- **What does the passage mainly discuss?**
- 1) One way to make ordinary shows gain good qualities
 - 2) What can be done to enhance sampling for certain shows
 - 3) How fabulous shows can be used to uplift the popularity of broadcasting channels
 - 4) What qualities a hit show is to possess to be able to attract audience for mediocre shows
- 17- **The word "it" in paragraph 1 refers to**
- 1) way
 - 2) sampling
 - 3) show
 - 4) hit
- 18- **According to the passage, if programs that may not appeal to people are shown next to hits, these programs**
- 1) may paradoxically increase the popularity of such hits
 - 2) often help save other weak programs that are about to fail
 - 3) can be changed into programs that would rival the hits themselves
 - 4) most often can get the chance to be able to have good enough audience

- 19- Which of the following statement is TRUE, according to paragraph 2?
- 1) Placing a new show before a hit guarantees its success at all times.
 - 2) When a new program comes after a hit, those who have been the audience of the hit will never switch off.
 - 3) When a new program is placed before a hit, people who like the hit sample either the end part of the new entry or the whole of it.
 - 4) Placing a new entry after a hit show may not have the same effect as it does when it is presented before the hit.
- 20- What does the author mean by the word "pole" in paragraph 3?
- 1) A strong show
 - 2) A new show
 - 3) A weak show
 - 4) Both a new and weak show

PASSAGE 2:

In the beginning there is the word—and the text is always the beginning for a director. Every choice we make, every character outline, design element, staging idea, and so on derive from the play or screenplay. So the first order of business is to examine the material thoroughly. I have always found that it takes at least three readings of a script to conduct that initial examination.

The first reading should be accomplished as one would read a novel: purely as entertainment and to experience the work without jumping to any quick conclusions or making any snap judgments. Once familiar with the story line, the second reading can provide the opportunity to identify more specific information: the nature of the structure, the genre—comedy, romance, etc.—the characters and how they serve the story. The third reading should enable the director to discover his/her personal connection to the material. What does the director respond to, empathize with, or back away from? During this third reading the director should begin to formulate and even attempt to articulate that which the script communicates to him/her in the overall sense and what might be communicated to an audience with this material.

It is my firm belief that if a director can't relate directly to a script, or disagrees with what the script has to say or doesn't believe the script has value, that director should not attempt to direct that piece of material. It will not only be an unsatisfying experience, it may well turn into a disaster. And I must warn against accepting an assignment and then trying to turn it into something else closer to what you want. It is also my firm belief that it is our job as directors to fulfill the intent of the writer as loyally as possible.

- 21- What does paragraph 1 mainly discuss?
- 1) The way to produce a script
 - 2) The importance of the script
 - 3) The component parts of a script
 - 4) The right approach to the reading of the script
- 22- Why does the author refer to "novel" in paragraph 2?
- 1) To claim that scripts are often the condensed forms of novels
 - 2) To indicate the similarities between a script and a novel
 - 3) To prove why reading a script should give us pleasure
 - 4) To make a comparison to help us get his point

- 23- According to the passage, all of the following are true about "the genre" (paragraph 2) EXCEPT that it
- 1) does not have only one category
 - 2) should be heeded in the second reading of a script
 - 3) is the most important feature directors should consider before they agree to read a script
 - 4) includes such types as comedy and romance but is not confined to these two types only
- 24- Which of the statements does the author disagree with?
- 1) A director does not need to concern himself with the message his product conveys to the audience.
 - 2) A director can have a script changed even if it leads to the distortion of the underlying message.
 - 3) A director should take his time reading a script which he already knows requires fundamental changes in content.
 - 4) The types of reading the director goes through while examining a script provide pieces of information that are not complementary.
- 25- Which of the following best reveals the tone of the last paragraph?
- 1) Instructional
 - 2) Critical
 - 3) Disparaging
 - 4) Indifferent

PASSAGE 3:

Radio drama is a dramatized, purely acoustic performance, broadcast on radio or published on audio media, such as tape or CD. With no visual component, radio drama depends on dialogue, music and sound effects to help the listener imagine the characters and story: "It is auditory in the physical dimension but equally powerful as a visual force in the psychological dimension."

Radio drama achieved widespread popularity within a decade of its initial development in the 1920s. By the 1940s, it was a leading international popular entertainment. With the advent of television in the 1950s, however, radio drama lost some of its popularity, and in some countries has never regained large audiences. However, recordings of OTR (old-time radio) survive today in the audio archives of collectors and museums, as well as several online sites such as Internet Archive.

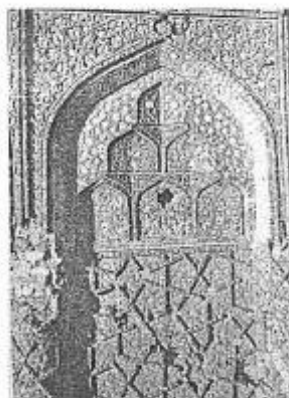
As of 2011, radio drama has a minimal presence on terrestrial radio in the United States. Much of American radio drama is restricted to rebroadcasts or podcasts of programs from previous decades. However, other nations still have thriving traditions of radio drama. In the United Kingdom, for example, hundreds of new radio plays are broadcast each year. Like the USA, Australia has abandoned broadcasting drama but New Zealand RNZ continues to promote and broadcast a variety of drama on its airways. Podcasting has also offered the means of creating new radio dramas, in addition to the distribution of vintage programs.

- 26- What is the main rhetorical function of paragraph 1?
- 1) Function description
 - 2) Process description
 - 3) Classification
 - 4) Definition

- 27- It can be understood from the passage that radio dram globally peaked in its popularity
- 1) a decade before 1920s 2) in the 1940s
3) a decade after its beginning 4) in the 1930s
- 28- The word "advent" in paragraph 2 is closest in meaning to
- 1) emergence 2) innovation 3) rivalry 4) attraction
- 29- Which of the following is TRUE about radio drama in the United States in the twenty-first century?
- 1) They are mostly reproductions of earlier works.
2) Their minimal presence has led to their loss of appeal.
3) They are more popular than they are in other countries.
4) Their broadcast is restricted due to their low quality.
- 30- According to the passage, which country no longer broadcasts radio drama?
- 1) New Zealand 2) The United Kingdom
3) Australia 4) The United States

فرهنگ و هنر و ادبیات ایران و جهان:

- ۳۱- کدام نقاش را ابداع کننده نقاشی سوخت و احیاء کننده مکتب اصفهان می دانند؟
(۱) محمد علی زاویه (۲) حسین مصور الملکی
(۳) حسین طاهرزاده بهزاد (۴) حاج میرزا آقا امامی اصفهانی
- ۳۲- عمده آثار کدام سلسله ایرانی، خارج از مرزهای کنونی ایران قرار دارد؟
(۱) اشکانیان (۲) ساسانیان (۳) عیلامیان (۴) هخامنشیان
- ۳۳- کدام یک از مشارب فلسفی متفکران ایرانی، آمیخته با مباحث عرفانی و ایرانی است؟
(۱) ابن عربی (۲) امام محمد غزالی (۳) شیخ اشراق (۴) عین القضاة همدانی
- ۳۴- کدام عبارت، بیانگر تفاوت میان طنز و هجو است؟
(۱) تفاوتی میان این دو نیست.
(۲) طنز جدی است ولی هجو جدی نیست.
(۳) هجو جامعه و طنز فرد را هدف قرار می دهد.
(۴) طنز جامعه و هجو فرد را هدف قرار می دهد.
- ۳۵- رساله لانوکوتون، در باب جدایی هنرهای زمانی و مکانی از کیست؟
(۱) هگل (۲) لسینگ (۳) بومگارتن (۴) ادموند برک
- ۳۶- آرای کدام فیلسوف، در شکل گیری مدرنیته تأثیر بسزایی داشت؟
(۱) دکارت (۲) شوپنهاور (۳) نیچه (۴) هگل
- ۳۷- «چند صدایی بودن متن»، از نظریه های کدام متفکر است؟
(۱) باختین (۲) رولان بارت (۳) مارکوزه (۴) والتر بنیامین
- ۳۸- تصویر مقابل مربوط به کجاست و متعلق به چه قرنی است؟
(۱) برج طغرل، قرن ششم هجری
(۲) برج کیبود مراغه، قرن ششم هجری
(۳) برج کاشانه بسطام، قرن چهارم هجری
(۴) برج کاشانه بسطام، قرن پنجم هجری



- ۳۹- تابلوی «استنساخ»، از آثار کدام هنرمند است؟
 (۱) ابوالحسن صنیع الملک
 (۲) ابوتراب غفاری
 (۳) محمد غفاری
 (۴) محمودخان صبا
- ۴۰- کدام اثر معماری اسلامی، به مروارید معماری اسلامی مشهور است؟
 (۱) تاج محل
 (۲) کاخ مروارید علیگره
 (۳) آرامگاه تیپو سلطان
 (۴) آرامگاه همایون در دهلی
- ۴۱- در کدام مکتب، عناصر تزئینی سنتی، عامیانه و خوشنویسی استفاده شده است؟
 (۱) مکتب هرات (۲) مکتب شیراز (۳) مکتب سقاخانه (۴) مکتب اصفهان
- ۴۲- کدام موارد، به دو رکن سنت نقاشی اروپایی اشاره دارند؟
 (۱) اکسپرسیونیسم و ناتورالیسم
 (۲) رمانتیسیسم و سوررئالیسم
 (۳) سوررئالیسم و اکسپرسیونیسم
 (۴) ناتورالیسم و کلاسیسیسم
- ۴۳- عنوان «دوات گری»، به کدام یک از حرفه‌های سنتی و صنایع دستی ایران دلالت دارد؟
 (۱) آهنگری و ریخته‌گری
 (۲) سماورسازی و رویگری
 (۳) مرکب سازی و خوشنویسی
 (۴) حلبی‌سازی و بخاری سازی
- ۴۴- چهار مورد از گرایش‌های هنری که پس از هنر مفهومی ایجاد شدند، عبارتند از:
 (۱) هنر چیدمان، هنر اجرا، هنر بدن، هنر نور
 (۲) هنر اجرا، فرا واقع‌گرا، هنر انتزاعگرایی، هنر تزئینی
 (۳) هنر زمینی، هنر کمینه‌گری، هنر احساس‌گرا، هنر مردمی
 (۴) هنر انتزاعگرایی اکسپرسیونیستی، هنر فرا واقع‌گرا، هنر جفت‌وجورکاری، هنر کمینه‌گرایی
- ۴۵- کدام عبارت، تعریف درستی از اوزالید است؟
 (۱) نقاشی یا طراحی در یک رنگ یا با جزئی اختلافات یک رنگمایه است.
 (۲) نوعی چاپ گود که در آن چند رنگ همزمان با یک لوح چاپ می‌شود.
 (۳) نوعی چاپ عکسی با زمینه سیاه و نقش سفید برای نسخه‌گیری از صفحات کتاب است.
 (۴) نوعی چاپ عکسی با زمینه آبی و نقش سفید برای نسخه‌گیری از نوشته، نقشه، رسم فنی و مانند آن است.
- ۴۶- کدام هنرمند، بنیان‌گذار نئوامپرسیونیسم بود که با نوآوری‌های خود توانست راه‌حلی برای مشکل عدم استحکام ساختار در نقاشی امپرسیونیست بیابد؟
 (۱) پیسارو (۲) تئودور روسو (۳) ژرژ سورا (۴) سینیاک
- ۴۷- جیمز انسور (James Ensor)، نقاش چه سبکی و از چه کشوری است؟
 (۱) خیال‌پرداز و رمزگرایی که از پیشگامان اکسپرسیونیسم شناخته می‌شود، بلژیک
 (۲) سوررئالیسم جادویی است که سوررئالیسم متافیزیکی کار می‌کرد، لهستان
 (۳) فتوریسم است که با ماتیس همکاری بسیار نزدیکی داشت، فرانسه
 (۴) ساختارشکن است که با تاتلین و ماله‌ویچ در روسیه کار می‌کرد و پس از مهاجرت به آلمان از همکاری با انتزاعگراها بهره برد، اسپانیا
- ۴۸- پل بند امیر بر روی رودخانه کر در استان فارس، توسط چه کسی و در چه دوره‌ای ساخته شده است؟
 (۱) ارسلان، خوارزمشاهیان
 (۲) عضدالدوله دیلمی، آل بویه
 (۳) محمدرضا بنا اصفهانی، تیموری
 (۴) قوام‌الدین شیرازی، صفوی

- ۴۹- کدام مورد، از اینبه دوره تیموری است که معمار آن «قوام‌الدین شیرازی» و بانی آن «پیر احمد خوافی» بوده است؟
 (۱) بقعه شیخ احمد جام
 (۲) بقعه شیخ احمد یسوی
 (۳) مدرسه الغ بیگ
 (۴) مدرسه غیاثیه خرگرد
- ۵۰- کدام شاعر سمبولیست، «دنیا را جنگلی ملامال از علائم و اشارات» می‌داند؟
 (۱) ویکتور هوگو
 (۲) شارل بودلر
 (۳) آرتور رمبو
 (۴) استفان مالارمه
- ۵۱- کدام گزینه شاعر منظومه «جنات عدن» که در عهد شاه طهماسب صفوی، به شرح کاخ‌ها و باغ‌های دولنخانه صفوی در قزوین و صحنه‌هایی از نقاشی‌ها پرداخته است؟
 (۱) ابومحمد جعفرآبادی
 (۲) صادقی‌بیگ افشار
 (۳) عبدی‌بیگ شیرازی
 (۴) قاضی احمد منشی قمی
- ۵۲- کدام مورد، به معنای «تصاویر دنیای جاری» است و به‌طور عام به جنبشی در مردم‌نگاری ژاپنی که در سده‌های شانزدهم و هفدهم میلادی پدید آمد، اطلاق می‌شود؟
 (۱) اوکیو - نه (UKIO-E)
 (۲) اوتامارو (Utamaro)
 (۳) سویبی بکو (Suiboku)
 (۴) یاماتو - نه (Yamato-E)
- ۵۳- کدام طراح اتریشی است که در سال ۱۹۳۰، روش ایزوتایپ یا سیستم بین‌المللی آموزشی با کمک تصویر و حروف را ابداع کرد؟
 (۱) آپریل گریمن
 (۲) لودویک هالوین
 (۳) اتو نورث
 (۴) لازلو موهولی ناگی
- ۵۴- کدام مکتب، در قرن ۱۴ میلادی بر اساس دستاوردهای جوتو و مشاهدات ناب و طبیعت‌گرایانه همانند بازنمایی منظره و ترسیم جانوران و چهره‌پردازی در ایتالیا شکل گرفت؟
 (۱) مکتب ونیز
 (۲) مکتب فلورانس
 (۳) مکتب سیه‌نا
 (۴) مکتب پادووا
- ۵۵- شیخ احمد سهروردی، از خوشنویسان کدام قرون و شاگرد که بوده است؟
 (۱) ۶ و ۷ هجری، یاقوت مستعصمی
 (۲) ۷ و ۸ هجری، یاقوت مستعصمی
 (۳) ۷ و ۸ هجری، مولانا ارغون کاملی
 (۴) ۷ و ۸ هجری، سید حیدر گنده‌نویس
- ۵۶- آثار کدام هنرمند پاپ، به شیوه نقاشان کوبیست نزدیک‌تر است؟
 (۱) اندی وارهل
 (۲) جرج ریگی
 (۳) دیوید هاکنی
 (۴) هنری کارتیه برسون
- ۵۷- محمداصدق از نقاشان چه دوره و با چه ویژگی بود و امضاء او چگونه بود؟
 (۱) برجسته‌ترین نماینده نقاشان سده دوازدهم بود که انواع مختلف نقاشی رنگ روغنی، نگارگری و زیرلاکی کار می‌کرد، آثارش را «یا صادق الوعد» امضاء می‌کرد.
 (۲) از نقاشان به نام دربار ناصری بود که به شیوه رنگ روغن و در چهره‌پردازی تبحری تمام داشت، او آثارش را اغلب «محمد صادق» امضادار می‌کرد.
 (۳) او هنرمندی پرشور در عهد فتحعلیشاه بود که چندین تک‌چهره از فتحعلیشاه کارکرد و تبحر تام او در رنگ روغن و گل و مرغ بود، آثارش را «یا امام صادق» امضا می‌کرد.
 (۴) هنرمند اواخر عهد صفوی بود که در قرن یازدهم می‌زیست و به سبک نقاشی متأثر از اروپا چهره‌پردازی می‌کرد. چهره‌پردازی‌های او یادآور نقاشی‌های دوره رنسانس ایتالیاست و آثارش را «یا صادق» مرقوم می‌کرد.

۵۸- در کدام نسخه تاریخ نقاشی ایرانی، برای نخستین بار تصاویر بزرگ همه صفحات را اشغال و سطوری معدود از متن در آن گنجانده شد؟

(۱) شاهنامه محمد جوکی

(۲) دیوان خواجوی کرمانی با رقم جنید

(۳) شاهنامه منسوب به بایستقرمیرزا

(۴) اشعار عرفانی سلطان احمد جلایر منسوب به عبدالحی نقاش

۵۹- کدام هنرمند، از بانیان نهضت نئواکسپرسیونیسم است؟

(۱) کلاس اولدنبگ (۲) سل لویت (۳) سیندی شرم (۴) دوان هانسون

۶۰- هنرمندان زیر به ترتیب وابسته به کدام مکتب هنری هستند؟

«آقارضا عباسی، آقا رضا جهانگیری، علیرضا عباسی، محمدرضا کلهر»

(۱) مکتب اصفهان، قاجار، اصفهان، گورکانی (۲) مکتب اصفهان، گورکانی، اصفهان، قاجار

(۳) مکتب گورکانی، اصفهان، اصفهان، قاجار (۴) مکتب گورکانی، اصفهان، قاجار، اصفهان

دانستنی‌های هنری:

۶۱- آغاز شکل‌گیری خط نستعلیق، در کدام مکاتب بود؟

(۱) شیراز و تبریز (۲) قزوین و تبریز

(۳) هرات و خراسان (۴) قزوین و خراسان و تبریز

۶۲- دو رهبر مهم **Abstract Expressionism** و **Geometric Abstractionism** به ترتیب کدام یک از هنرمندان بوده‌اند؟

(۱) پل کله - خووان میرو (۲) خووان میرو - پل کله

(۳) واسیلی کاندینسکی - پیت موندریان (۴) پیت موندریان - واسیلی کاندینسکی

۶۳- کدام عبارت، پیرامون «هنر مانوی»، صحیح است؟

(۱) نگاره‌های ساسانی تحت تأثیر نگاره‌های مانوی بود.

(۲) هنر خطاطی و کتاب در نزد مانویان بر سنت کتاب آرایبی در جهان مسیحیت موثر واقع شد.

(۳) آرایه‌های گیاهی در کتاب‌های مانویان بر سنت کتاب آرایبی در جهان مسیحیت موثر واقع شد.

(۴) آرایه‌های گیاهی در نسخه‌های خطی مانوی بر سنت کتاب آرایبی دوران اسلامی در ایران تأثیرگذار بوده است.

۶۴- کدام هنرمند، با چیدن چند جعبه بر روی هم، آنها را به عنوان اثر هنری در نمایشگاه خود عرضه کرد؟

(۱) آندرس سرانو (۲) اندی وار هول (۳) فرانسیس بیکن (۴) مارسل دوشان

۶۵- از حفاری‌های تخت جمشید، در کاخ خصوصی داریوش نقشی پیدا شده که در موزه ایران باستان نگهداری می‌شود، این نقش چه چیزی را نشان می‌دهد؟

(۱) اسیران جنگ با مقدونیان (۲) شیری که به گاو حمله‌ور شده است.

(۳) داریوش را در حال خفه کردن شیر (۴) پنجه در افکندن داریوش با گاو

۶۶- رنگ ارغوانی در نمایش کابوکی، نماد کدام ویژگی در چهره‌پردازی است؟

(۱) نجابت و غرور (۲) قدرت و خشم (۳) جوانی و شادمانی (۴) افسردگی و تاریکی

- ۶۷- گوستاو کلیمنت، در آثارش، آرنوو را با چه مکتبی درهم آمیخت؟
 (۱) سوررئالیسم (۲) سمبولیسم (۳) نئورالیسم (۴) امپرسیونیسم
- ۶۸- گروتسک چیست و با کدام عبارت انطباق بیشتری دارد؟
 (۱) کاریکاتورهایی که خصلت‌های شیطانی را مجسم می‌کند.
 (۲) شاخه‌ای از رالیسم جادویی در ادبیات و توصیف صحنه‌های عجیب که نویسنده آن را در ذهن می‌آفریند.
 (۳) نوعی شمایل نگاری که با طرد عنصر عقلانی، صور جادویی جهان خیالی را (در نقاشی با تصویر و در ادبیات با توصیف) مجسم می‌کند.
 (۴) عجایب‌نگاری، اثری است که در آن، شکل‌ها و فرم‌های انسانی، حیوانی و گیاهی معمولاً با ترکیبی خیال‌پردازانه و بعضاً از اجزا و اشیاء، ناهماهنگ با یکدیگر به هم درمی‌آمیزد.
- ۶۹- کدام گمندی هجو آمیز نیکلای گوگول تأثیر زیادی در نگارش «تمثیلات» میرزا فتحعلی آخوندزاده داشته است؟
 (۱) بازرس (۲) زناشویی (۳) نفوس مرده (۴) نظم ولادیمیر
- ۷۰- کدام منتقد هنری انگلیسی اوایل قرن بیستم، اصطلاح «پست امپرسیونیسم» را ساخت تا هنر آوانگارد و بعد از امپرسیونیسم را توصیف کند؟
 (۱) نور تروپ فرای (۲) ماکس کلینگر (۳) راجر فرای (۴) ادوارد ووثیار
- ۷۱- بهترین نمونه‌های نمایشنامه‌ی سمبولیک را در میان آثار چه کسی می‌توان یافت؟
 (۱) ادواردو زاردن (۲) پیرو کیارا (۳) پل فور (۴) موریس مترلینگ
- ۷۲- اثر کدام هنرمند مجسمه‌ساز ایرانی، در میدان ویلا بورگز ایتالیا نصب شده است؟
 (۱) ابوالحسن خان صدیقی (۲) پرویز تناولی
 (۳) ژازه تباتبایی (۴) علی اکبر صنعتی
- ۷۳- ناتیا (Natyá)، به چه معناست؟
 (۱) نمایش سیاهان آمریکایی در قرن نوزدهم
 (۲) نمایشی سبک با آواز فراوان و گفت و گوی کم
 (۳) درام یا نمایشی قدیسانه و بدون ایفای نقش در صحنه
 (۴) شکلی از رقص نمایشی در هند با اقتباس از رزم‌نامه‌های رامایانا و مهاباراتا
- ۷۴- نخستین هنرمندی که پرچم رمانتیسیسم را علیه لوای قدرتمند نئوکلاسیسیسم بر افراشت، چه کسی بود؟
 (۱) امیل زولا (۲) ژریکو
 (۳) نوالیس (۴) ویلیام وردزورث
- ۷۵- کدام جنبش توسط پیت موندریان، همراه با تئوون دوزبرگ نقاش و گریت ریتولد معمار و چند هنرمند و معمار دیگر پایه‌ریزی شد و در آن هنرمندان از طریق انتزاع، سعی در ایجاد محیطی آن چنان کامل داشتند که نظم جهانی را به تصویر کشد؟
 (۱) نابگری (۲) طوفان (۳) داستیل (۴) انتزاع‌گری
- ۷۶- اصطلاح «دلارته» در کدام گزینه توضیح داده شده است؟
 (۱) صحنه متحرک در تئاتر ایتالیا
 (۲) مکالمه بین آواز در تئاترهای موزیکال ایتالیا
 (۳) نوعی شعر ایتالیایی که دارای هجاهای کوتاه است.
 (۴) نوعی تئاتر در ایتالیا که بازیگران در آن حق بدبیه‌پردازی دارند.

- ۷۷- کدام بنا، دارای تزئینات نقاشی و گچ‌بری و معروف به عمارت خورشید است؟
 (۱) کاخ نادرشاه - کلات نادری
 (۲) قصر شیرین - قصر شیرین
 (۳) قصر دروازه - دامغان
 (۴) کاخ گلستان - تهران
- ۷۸- مجموعه کاریکاتورهایی که در کتابی تحت عنوان «آرامگاه مشاهیر نادار» جمع آوری شد، اثر کیست؟
 (۱) ساموئل مورس
 (۲) کارلتون واتکینس
 (۳) گاسپار - فلی تورناچو
 (۴) ماتیو بردی
- ۷۹- تثلیث ایرانیان عصر هخامنشی بر چه شخصیت‌هایی استوار بوده است؟
 (۱) اهورامزدا - سروش - سوشیانت
 (۲) اهورامزدا - مهر - آناهیتا
 (۳) اهورامزدا - سوشیانت - زروان
 (۴) زروان - اهورامزدا - سروش
- ۸۰- بودا مولود که بود و چگونه متولد شد؟
 (۱) سیدارتا که زیر درخت افاقیا ایستاده بود.
 (۲) ماهایانا که بر روی گل لوتوس نشسته بود.
 (۳) از پهلوی شهبانو رامایانا، که بر روی گل لوتوس خوابیده بود.
 (۴) از پهلوی بانو ماهامایا، مادرش که زیر یک درخت ایستاده بود.

مبانی نظری سینما:

- ۸۱- سبک فیلم‌سازی برایان دی پالما کارگردان آمریکایی و سازنده فیلم‌هایی مانند صورت زخمی و تسخیرناپذیران را ادای دین به کدام فیلم‌ساز می‌دانند؟
 (۱) الیا کازان
 (۲) آلفرد هیچکاک
 (۳) جان فورد
 (۴) فرد زینه‌مان
- ۸۲- مقاله مونتاژ، دل‌مشغولی زیبای من نوشته کیست؟
 (۱) آندره بازن
 (۲) پیتر وولن
 (۳) ژان لوک گدار
 (۴) سرگئی آیزنشتاین
- ۸۳- بلا بلاش در نظریه فیلم خود، تمام عوامل زیر را در گروه‌بندی «عناصر سینماتوگرافیک» قرار می‌دهد به جز:
 (۱) نمای دور
 (۲) نمای نزدیک
 (۳) حرکت دوربین
 (۴) تدوین
- ۸۴- مفهوم «شیفتگی مرگیار»، در کدام ژانر سینمایی بیشتر دیده می‌شود؟
 (۱) وحشت
 (۲) نوآر
 (۳) علمی تخیلی
 (۴) کانگستری
- ۸۵- اصطلاح ساخت «فصل مونتاژی» در سینمای آمریکا، به چه معناست؟
 (۱) ارائه تیزرهای تبلیغاتی فیلم
 (۲) نمایش نماهای متوالی برای عنوان‌بندی فیلم
 (۳) گسترش دادن رویدادهای مختلف به قصد ایجاد تنوع فضایی
 (۴) فشرده کردن زمان و مرور سریع رویدادها در زمان‌ها و مکان‌های مختلف
- ۸۶- از نظر کدام فیلم‌ساز، در وسترن‌های هالیوودی، تاریخ به اسطوره تبدیل می‌شود تا نوعی قواعد اخلاقی را نشان دهد؟
 (۱) جیم جارموش
 (۲) سام پکین پا
 (۳) کوننیتن تاراتینو
 (۴) مارتین اسکورسیزی
- ۸۷- در ساخت کدام گونه از فیلم‌های مستند، مستندساز باید «یکپارچگی ساختاری رویدادها» را محترم بشمارد؟
 (۱) محض
 (۲) مردم‌نگاری
 (۳) بیواسطه
 (۴) سینما - حقیقت

- ۸۸- «سینما یک نظام زبانی نیست بلکه یک زبان است»، نتیجه‌گیری کدام نظریه پرداز سینما است؟
 (۱) آرنه‌ایم (۲) بازن (۳) کراکوتر (۴) متر
- ۸۹- کدام ژانر سینمایی، با «ناخودآگاهی» پیوند محکمتری دارد؟
 (۱) وحشت (۲) مستند (۳) موزیکال (۴) کمدی
- ۹۰- به نظر دیوید بوردول، بیننده فیلم:
 (۱) فعال نیست و معنا را نمی‌سازد. (۲) منفعل نیست و معنا را می‌سازد.
 (۳) فعال است اما معنا را نمی‌سازد. (۴) منفعل است اما معنا را می‌سازد.
- ۹۱- در چه زمانی به یک شی در صحنه پردازی، «پراپ» می‌گویند؟
 (۱) یکی از عناصر متشکله مهم صحنه باشد.
 (۲) اشیاء و اثاثیه صحنه بر بازیگرها مسلط شود.
 (۳) وقتی یک شی در صحنه، در اندازه‌های واقعی ساخته و یا استفاده شود.
 (۴) وقتی یک شی در صحنه، نقش فعالی در کنش‌های در حال حدوث می‌یابد.
- ۹۲- در نقل قول زیر، «نظریه مونتاز» کدام نظریه پرداز سینمای مونتاز انعکاس یافته است؟
 «مونتاز می‌تواند معنی یک نما را بدون این که تغییری از لحاظ فتوگرافیک در آن نما ایجاد شود، عوض کند»
 (۱) آیزنشتاین (۲) پودوفکین (۳) کولشوف (۴) ورتوف
- ۹۳- مانستر برگ در کتاب «فتوپولی: یک بررسی روانشناختی»، کدام مورد را تأیید می‌کند؟
 (۱) فیلم هنری عینت‌گرا است.
 (۲) فیلم از سازوکارهایی تقلید می‌کند که خودآگاهی دنیای محسوس را شکل می‌دهند.
 (۳) فتوپولی در تعریف داستان، مغلوب شکل‌های دنیای خارج از جمله زمان و مکان قرار می‌گیرد.
 (۴) فتوپولی رویدادها را مستقل از شکل‌های دنیای درون از جمله حافظه، تخیل و احساس تنظیم می‌کند.
- ۹۴- به نظر دیوید بوردول، سطوح سه گانه نقد فیلم در یک الگوی کلان نهاد تفسیری چیست؟
 (۱) ژورنالیستی، مقاله‌ای، آکادمیک (۲) فرمالیستی، نئوفرمالیستی، شناختی
 (۳) سنت‌گرا، مدرن، پسامدرن (۴) سازنده، تخریب کننده، متعادل
- ۹۵- کدام یک از گروه فیلم‌سازان، بر تشابه سینما و موسیقی در آثار خود تأکید می‌کردند؟
 (۱) اکسپرسیونیست آلمانی دهه ۱۹۲۰
 (۲) امپرسیونیست دهه ۱۹۲۰ سینمای فرانسه
 (۳) دادانیست مکتب سینمای آوانگارد دوم دوره صامت در فرانسه
 (۴) سوررئالیست مکتب سینمای آوانگارد دوم دوره صامت در فرانسه
- ۹۶- کدام موارد، بیانگر چگونگی همکاری عناصر ویژه میزانشن با هم هستند؟
 (۱) دریافت تغییرات در زمان و فضا
 (۲) دیدن تفاوت‌ها تا تمرکز بر محرک‌های هم‌شکل
 (۳) تغییر در نور، شکل، حرکت و دیگر جنبه‌های تصویر
 (۴) اصول فرمال کلی یعنی وحدت، پراکندگی، مشابهت، تفاوت و بسط

- ۹۷- کدام عبارت، در توضیح مناسبات بین متن و فرامتن سینمایی، اشتباه است؟
 (۱) متن و فرامتن سینمایی، هستی‌هایی جدا از هم ندارند.
 (۲) فرامتن حاصل سلسله تداعی‌هایی است که الزماً پس از تماشای فیلم در ذهن شکل می‌گیرد.
 (۳) متن، فیلمی است که بر پرده نمایش داده می‌شود و فرامتن، فیلمی است که از پرده باز می‌گردد.
 (۴) متن چیزی است که قابل خلاصه‌سازی است اما فرامتن در خلاصه طرح سینمایی هیچ جایی ندارد.
- ۹۸- جمله زیر از کیست؟
 «تشریح فیلم کاری مشکل است، زیرا فهم آن ساده است.»
 (۱) آندره بازن (۲) تئودور آدورنو (۳) کریستین متز (۴) دیوید بوردول
- ۹۹- به نظر دیوید بوردول، فرایند ادراک / تفسیر تماشاگر برای معناسازی، با کدام موارد صورت می‌گیرد؟
 (۱) ارجاعی، صریح، تلویحی، نشانگانی (۲) قراردادی، ضروری، اعتباری، نمادین
 (۳) فرمالیستی، نتوفرمالیستی، بینامتنی، شناختی (۴) ساختاری، پساساختاری، فرهنگی، میان‌فرهنگی
- ۱۰۰- به نظر رولان بارت، مفهوم کاتالیز در مطالعات نشانه‌شناختی سینما چیست؟
 (۱) هر نشانه‌ای که خنثی باشد. (۲) هر نشانه‌ای که فاقد معنا باشد.
 (۳) مشابه کاتالیزور در فعالیت‌های شیمیایی است. (۴) هر نشانه‌ای که فقط با نشانه معین دیگر دنبال شود.

بررسی و نقد آثار سینمایی:

- ۱۰۱- اصطلاح «تلفن سفید» درباره کدام دسته از فیلم‌های سینمایی بکار می‌رفت؟
 (۱) فیلم‌های دهه ۱۹۳۰ ژاپن
 (۲) فیلم‌های موج نو سینمای فرانسه
 (۳) ملودرام‌های سینمای پس از جنگ ژاپن
 (۴) ملودرام‌های احساساتی درباره طبقات بالای اجتماعی سینمای ایتالیا
- ۱۰۲- کدام یک از فیلم‌های استانی کوبریک، هجوه‌ای بر میلیتاریسم و انتقادی بر دیوانگی قدرت‌های بزرگ جهان است؟
 (۱) اودیسه ۲۰۰۱ (۲) پرتقال کوکی (۳) دکتر استرنج لائو (۴) غلاف تمام فلزی
- ۱۰۳- تأثیر آرای برتولت برشت، بر کدام دو فیلم‌ساز برجسته و آشکار است؟
 (۱) ژان لوک گدار - راینر فاسبیندر (۲) ژان لوک گدار - ویم وندرس
 (۳) ژان لوک گدار - فرانسوا تروفو (۴) فرانسوا تروفو - راینر فاسبیندر
- ۱۰۴- کدام فیلم‌ساز، «سینمای شعر» را به «سینمای نثر» ترجیح می‌دهد؟
 (۱) پاراجانف (۲) پازولینی (۳) ژان رنوار (۴) فدریکو فلینی
- ۱۰۵- فیلمنامه کدام یک از فیلم‌های آندره میخالکف کنجالفسکی را کوروساوا نوشته است؟
 (۱) اولین معلم (۲) عشاق ماریا (۳) قطار عنان گسیخته (۴) سبیریایی / سبیریاد
- ۱۰۶- کدام گروه از فیلمسازان، با تأثیر گرفتن از هنر نقاشی تصاویر سینمایی خود را طراحی می‌کنند؟
 (۱) ریدلی اسکات - تونی اسکات (۲) فرانسیس فورد کاپولا - تیم برتون
 (۳) استیون سودبرگ - استیون اسپیلبرگ (۴) آندری تارکوفسکی - الکساندر سوخوروف
- ۱۰۷- به نظر جیم کیتس، تقابل‌های دوتایی طبیعت / فرهنگ، در کدام گونه کلاسیک تکرار شده است؟
 (۱) سینمای وسترن (۲) سینمای نوآر (۳) سینمای مستند (۴) سینمای کانگستری

- ۱۰۸- کدام فیلم، اقتباسی از داستان آگوتاگوا است؟
 (۱) داستان توکیو (۲) راشومون (۳) کوانیدان (۴) اوگتسو مونوگاتاری
- ۱۰۹- نخستین نمونه سینمایی تغییر در موقعیت زمان در روایت مدرن سینمایی و غیرخطی کردن زمان در روایت فیلم، کدام یک از موارد زیر بود؟
 (۱) تایم کُد ساخته مایک فیگز
 (۲) فیل ساخته گاسون سنت
 (۳) بیست و یک گرم، ساخته آخاندرو گوانزلس ایناریتو
 (۴) شانس کور ساخته کریستف کیشلوفسکی
- ۱۱۰- کدام دسته از فیلم‌های زیر، جاده‌ای محسوب می‌شوند؟
 (۱) شکار در شهر، قدرت مگنوم، استخر مرگ
 (۲) گزارش اقلیت، شوگرلنداکسپرس، ایندیانا جونز
 (۳) در یک شب اتفاق افتاد، بانی و کلاید، ایزی رایدز
 (۴) روزی روزگاری در غرب، روزی روزگاری در آمریکا، خوب - بد - زشت
- ۱۱۱- جمله معروف «سینما ربطی به ادبیات ندارد»، در اعلام استقلال سینما از ادبیات متعلق به کدام کارگردان است؟
 (۱) آنتونیونی (۲) برگمان (۳) تارکوفسکی (۴) هرتزوگ
- ۱۱۲- کدام فیلمساز، تحت تأثیر عمیق فلسفه هانری برگسون بود و به مسئله مهم تأثیر زمان بر حافظه انسان توجه نشان می‌داد؟
 (۱) آلن رنه (۲) ژان رنوار (۳) ژان پیرملویل (۴) مارسل کارنه
- ۱۱۳- کدام یک از فیلم‌های پولانسکی، اقتباسی از رمان آیرا لوین با درون‌مایه جادوگران است؟
 (۱) انزجار (۲) بن‌بست (۳) بچه رزماری (۴) چاقو در آب
- ۱۱۴- کدام یک از موارد زیر، فیلم‌های ضد جنگ تلقی می‌شوند؟
 (۱) توپ‌های ناوران - قلعه عقاب‌ها
 (۲) فرار بزرگ - دوازده مرد خبیث
 (۳) برای بیروزی - آتش برفراز تلمارک
 (۴) در جبهه غرب خبری نیست - راه‌های افتخار
- ۱۱۵- عدم اقبال فعلی کدام ژانر، به افول سیستم استودیویی مربوط می‌شود؟
 (۱) وسترن (۲) موزیکال (۳) کانگستری (۴) کمدی اسکروبال
- ۱۱۶- کدام فیلمساز، در شاخه فیلم مستند مردم نگار (اتنوگرافیک) فعالیت داشت؟
 (۱) دیوید مک دوگال (۲) فردریک روسیف (۳) کریس مارکر (۴) یوریس ایونس
- ۱۱۷- کدام فیلم، در رده سینمای رئالیسم سوسیالیستی قرار می‌گیرد؟
 (۱) هاملت (۲) کمیسر (۳) کودکی ایوان (۴) لک‌لک‌ها پرواز می‌کنند
- ۱۱۸- تمام موارد، در زمره مراحل تحلیل سبک فیلم هستند به جز:
 (۱) تعیین تکنیک‌های شاخص فیلم
 (۲) تعیین نظام فرمال روایتی یا غیر روایتی فیلم
 (۳) تعیین دوره تاریخی ساخت فیلم
 (۴) تعیین الگوی استفاده از تکنیک‌های فیلم
- ۱۱۹- «اندرو ساریس» منتقد و نظریه پرداز سینما، بیشتر به کدام بخش از تحقیقاتش شهرت دارد؟
 (۱) نظریه مؤلف (۲) پسا ساختگرایی (۳) روان‌کاوی (۴) زبان‌شناسی
- ۱۲۰- کدام فیلم، برداشتی آزاد از فیلمنامه رابرت دنوس شاعر است؟
 (۱) باله مکانیکی (۲) ستاره دریایی (۳) اسرار شاتودودس (۴) آیوس

دانستنی‌های تخصصی تاریخی و بینشی در هنر نمایش:

- ۱۲۱- جمله «شادی، نیرو، هوش: این‌ها شرایط اساسی تئاتری مردمی هستند.» از کیست؟
 (۱) آگوستو بوال (۲) ژان ویلار (۳) فیومن ژرمیه (۴) رومن رولان
- ۱۲۲- در تکنیک «برتولت برشت»، گستوس یا ژست، باید نشان دهنده کدام ارزش باشد؟
 (۱) اجتماعی (۲) اخلاقی (۳) سیاسی و آموزشی (۴) فرهنگی
- ۱۲۳- در کمدی «پرنده‌گان» که آن را کامل‌ترین کمدی آریستو فانس می‌دانند، او از چه چیز انتقاد می‌کند؟
 (۱) برده‌داری (۲) ثروت‌اندوزی (۳) حمله به سیسیل (۴) معاهده صلح نیکیاس
- ۱۲۴- کدام مورد، درون‌مایه اصلی آثار ژان زیرودو است؟
 (۱) یوچ‌گرایی (۲) جرم و جنایت
 (۳) مواجهه انسان با خود (۴) هماهنگی انسان و کیهان
- ۱۲۵- تعریف «سرگرمی‌های غیرمذهبی که گاه در معابد، برای دفع ملال مراسم سنگین مذهبی، توسط راهبان به وجود می‌آید»، مربوط به کدام مورد در تئاتر ژاپن است؟
 (۱) کواکا (۲) کیوگن (۳) شیتته (۴) ساروگاکو
- ۱۲۶- میرزا فتح‌علی آخوندزاده، داستان کوتاه «حکایت یوسف شاه» را بر پایه کدام آیین نمایشی نوشته است؟
 (۱) معرکه (۲) تعزیه (۳) میرنوروزی (۴) جشن آب پاشان
- ۱۲۷- جمله «من می‌خواهم تماشاگرانم بیشتر احساس کنند تا فکر» از چه کسی است؟
 (۱) میگن تری (۲) توم اورگان (۳) برتولت برشت (۴) آلفرد ژاری
- ۱۲۸- «یوجین اونیل» در نمایشنامه «چشمه»، چه سبکی به کار برده است؟
 (۱) ناتورالیسم (۲) سمبولیسم (۳) اکسپرسیونیسم (۴) رئالیسم
- ۱۲۹- شخصیت (کاراکتر) دوم و سوم را به ترتیب چه کسانی به تئاتر وارد کردند؟
 (۱) سوفوکل - اشیل (۲) سوفوکل - تسپیس
 (۳) تسپیس - اشیل (۴) اشیل - سوفوکل
- ۱۳۰- بیماری چه کسی، نقطه عطفی در زندگی و کارش شد. از آن پس در کارگاه‌هایش در پی آشکار ساختن الگوها و حرکت‌های طبیعی بوده، تا بتواند به این وسیله جسم و ذهن خود را درمان کند؟
 (۱) آنا هلیرین (۲) باربا (۳) آرتو (۴) یوجین اونیل
- ۱۳۱- کدام مورد، درباره نمایش‌های مورالیتته صحیح است؟
 (۱) بیان آرزوهای عمیق (۲) بازتاب هیجانات اصیل
 (۳) بیان موعظه‌های ساده (۴) بازتاب واقعیت‌های موجود
- ۱۳۲- اوژن یونسکو، کدام اثر خود را «ضد نمایش» نامید؟
 (۱) کرگدن (۲) سندلی‌ها (۳) درس (۴) آوازه‌خان طاس
- ۱۳۳- از نوشته‌های کدام نویسنده - کارگردان آثار درخور توجهی ساخته شده که از میان آنها می‌توان از «صدای انسانی» به کارگردانی «روبرتو روسیلینی» و «کودکان شر» به کارگردانی «ژان پیر ملویل» و «زیبای بی‌اعتنا» به کارگردانی «ژاک دمی» نام برد؟
 (۱) آرمان گاتی (۲) ژان کوکتو (۳) لیلیان هلمن (۴) مارسل پانیول

- ۱۳۴- کدام مورد، اصطلاح تراوستی (Travestie) را توضیح می‌دهد؟
 (۱) نوعی سیرک در اروپای قبل از جنگ (۲) دکورهای متحرک در تئاتر یونان باستان
 (۳) تئاتری در زمینه اعمال خدایان یونان باستان (۴) نقاشی‌های بزرگ پشت سر بازیگران تئاتر اروپا
- ۱۳۵- کدام نویسنده، درام غیرواقع‌گرا را با نظریه‌های «فریود» منطبق کرد؟
 (۱) استریندبرگ (۲) فرانتس ودکیند (۳) ماکسیم گورکی (۴) هوفمانشتال
- ۱۳۶- نمایشنامه «تانگو» طولانی‌ترین و مشهورترین اثر کدام نویسنده است؟
 (۱) امه سه زر (۲) اسلاومیر مروژک (۳) گونترگراس (۴) نیل سایمون
- ۱۳۷- کدام نقاش سوررئالیست، نقاشی «مدادساب» را ابداع کرد که از مالیدن گرافیت بر کاغذی روی یک شیء، به وجود می‌آید؟
 (۱) آندره ماسون (۲) خوان میرو (۳) رنه ماگريت (۴) ماکس ارنست
- ۱۳۸- در هنر نمایشی دوران هلنی، به کدام مورد اهمیت بیشتری داده می‌شد؟
 (۱) بازیگری (۲) درام‌نویسی (۳) شاعری (۴) ماسک‌سازی
- ۱۳۹- کدام مورد، پیرامون نمایشنامه «یک طوفان» اثر امه سزر صحیح است؟
 (۱) سزر با دیدگاه فمینیستی به مسئله زبان و هویت پرداخته است.
 (۲) نمایشنامه‌ای است پست مدرن که به بحران‌های زیست محیطی و سرنوشت بشر پرداخته است.
 (۳) مهم‌ترین اقتباس پساستعماری از نمایشنامه شکسپیر است که پیرامون سلطه، امپریالیسم و آزادی می‌چرخد.
 (۴) اقتباسی از نمایشنامه شکسپیر است که به حیطة تئاتر بینافرهنگی مرتبط بوده و به آیین‌ها و سنت‌های کارائیبی می‌پردازد.
- ۱۴۰- چه کسی، رهبر نسل دنباله‌روی «پیتر وایس» بود و می‌خواست مباحثات زبان‌شناسانه و تنوری ساختارگرایی را در شکل تئاتری بازنمایی کند؟
 (۱) برتولت برشت (۲) پیتر هانتکه (۳) پیتر اشتاین (۴) گونترگراس

کارگردانی:

- ۱۴۱- «رنالیزم خیال‌پردازانه یا خیال‌انگیز»، معرف نوع تئاتر کدام هنرمند است؟
 (۱) واختانگوف (۲) ویلسون (۳) برژی گروتوفسکی (۴) آتو برام
- ۱۴۲- آثار هنری کدام هنرمند، به تدریج از مدرنیسم دور شد و به پرفورمنس‌هایی پرداخت که در واقع می‌توان آن‌ها را از نمونه‌های آغازین تئاتر پست مدرن دانست؟
 (۱) ادوارد آلبی (۲) برتولت برشت
 (۳) جان آزیبورن (۴) ریچارد فورمن
- ۱۴۳- در کدام سبک هنری، نخستین بار انحراف از واقع‌گرایی در تئاتر دیده شد؟
 (۱) سوررئالیست‌ها (۲) سمبولیست‌ها
 (۳) دادائیست‌ها (۴) اکسپرسیونیست‌ها
- ۱۴۴- کدام کارگردان همچون میرهولد اصرار داشت که تماشاگر باید آگاه باشد که در تئاتر است. او از باله، اپرا، سیرک و موسیقی در تئاتر خود استفاده می‌کرد و به همین دلیل تئاتر او به «تئاتر ترکیبی» معروف شد؟
 (۱) الکساندر تایروف (۲) ریچارد فورمن
 (۳) یوجینیو باربا (۴) برژی گروتوفسکی

- ۱۴۵- کدام ترکیب، در صحنه‌های مدور یا میدانی، شکل مناسب‌تری را برای تماشاگران پدید می‌آورد؟
 (۱) نیم‌دایره (۲) مثلثی (۳) چهارگوش (۴) خطی
- ۱۴۶- از دیدگاه پیتر بروک کدام موارد، بیانگر مفهوم «فضای خالی» است؟
 (۱) جستجوی تئاتر ناب و بازگشت به تئاتری استیلیزه
 (۲) تأکیدگذاری بر مفهوم ایجاد فضای تئاتری از طریق رنگ و نور
 (۳) بیرون افکندن چیزهای اضافی به‌منظور تمرکز و تجمع بیشترین تأثیر
 (۴) بهره‌گیری از صحنه‌هایی جدید (به ویژه صحنه مدور) برای ایجاد ارتباطی فرهنگی
- ۱۴۷- کدام کارگردان، همچون معین البکای تعزیه ایرانی، در هنگامه اجرا بر روی صحنه حضور می‌یافت؟
 (۱) آن بوگارت (۲) پیتر شومان
 (۳) پینا باوش (۴) تادئوش کانتور
- ۱۴۸- چه کسی، کارگردان‌ها را به دو دسته «هنرمند - کارگردان» و «متخصص - کارگردان» نام‌گذاری کرده است؟
 (۱) ژان پیر ون سان (۲) پیتر بروک
 (۳) ادوارد گوردن کریگ (۴) آدلف آپیا
- ۱۴۹- کدام نقاش و طراح صحنه، کارگردانی نوین را در سال ۱۸۶۶ آغاز کرد؟
 (۱) ماینینگن (۲) گرهارد هاپتمان (۳) راینهارت (۴) آندره آنتوان
- ۱۵۰- هدف چه کسی، همچون هنرمندان مینیمالیست تمرکز مجدد فرایند دیدن بر ساختار خود رخداد و فرایند خلق، به منظور خلق چیزهایی است که او آن‌ها را «سازوکارهای انعکاس» می‌نامید؟
 (۱) اریک ساتی (۲) پل تابلر (۳) سلارز (۴) فورمن
- ۱۵۱- کدام کارگردان، به «پدر تئاتر مدرن» معروف است؟
 (۱) پیسکاتور (۲) ژاک کوپو (۳) میرهولد (۴) یوجینیو باربا
- ۱۵۲- چه کسی، آفریننده تئاتر آزاد آلمان است؟
 (۱) اُتو برام (۲) برشت (۳) پیسکاتور (۴) راینهارت
- ۱۵۳- چه کسی، معتقد است در تئاتر، آفریننده نویسنده است؛ زیرا او مایه اساسی را به‌دست می‌دهد. بدان سبب که خاصیت نمایشی و فلسفی اثر او چنان است که هیچ امکانی برای آفرینش شخصی باقی نمی‌گذارد؟
 (۱) پیتونف (۲) پل لئوتو (۳) ژان ویلار (۴) ژیرودو
- ۱۵۴- کدام نظریه پرداز معاصر، معتقد است «میزانسن یعنی کنش متقابل فعال میان متن، کارگردان، اجرا و مخاطب»؟
 (۱) امبرتو اکو (۲) پاتریس پاوایس
 (۳) رولان بارت (۴) مارتین اسلین
- ۱۵۵- کدام کارگردان تئاتر اروپایی، برای نخستین بار بازیگرانش را در یک فضای صحنه پردازی شده جا داد و در صحنه از پلکان و سکو استفاده کرد تا بازیگران را در سطح‌های مختلف و متناسب با دکور نمایش به حرکت درآورد؟
 (۱) آندره آنتوان (۲) آدولف آپیا
 (۳) گوردون کریگ (۴) دوک ساکس ماینینگن
- ۱۵۶- «استانیوسکی»، چه چیزی را منشأ حیات بخش تئاتر خود می‌داند؟
 (۱) آئین‌ها و مناسک (۲) جوهر طبیعت
 (۳) جوهر موسیقایی (۴) سفرهای اکتشافی

۱۵۷- چه کسی، اغلب شخصیت‌های اجراهایش را از میان افراد جالبی انتخاب می‌کرد که در زندگی واقعی خود تصادفاً با آن‌ها برخورد داشت؟

- (۱) ویلسون (۲) فورمن (۳) سلارز (۴) آکالاپس

۱۵۸- کدام هنرپیشه، نویسنده، طراح و کارگردان هدف اصلی‌اش از تئاتر، خلق زیبایی بر صحنه بود و می‌گفت: «بساط هنرپیشگان باید برجیده شود و عروسک‌های خیمه شب‌بازی را به جای‌شان قرار داد.»؟

- (۱) آدلف آپیا (۲) آندره آنتوان
(۳) رابرت ویلسون (۴) گوردن کریگ

۱۵۹- کدام مورد، بازگوکننده شیوه‌های تمرین برتولت برشت با بازیگران خود است؟

- (۱) بازگو کردن جملات متن با لهجه محلی و استفاده از فعل آینده در نقل رویدادها.
(۲) وادار کردن بازیگران به خواندن دستور صحنه‌ها، تبادل موقت نقش‌ها و استفاده از ضمیر سوم شخص برای شخصیت‌ها.
(۳) توصیه به بازیگران به استفاده از فعل ماضی در نقل رویدادها و همزمان به کار بردن صورتک و موسیقی در هنگام تمرین.
(۴) واداشتن بازیگران به کار روی رُست‌های اجتماعی و استفاده از ضمیر اول شخص برای درک بهتر شخصیت‌ها.

۱۶۰- اشیاء در تجربیات پرژوی گروتوفسکی، از چه جایگاهی برخوردار بودند؟

- (۱) باید بر نبود و فقدان اشیاء در فضایی خالی تمرکز داشت.
(۲) باید جنبه‌های نمادین و جادویی اشیاء بر صحنه ظهور پیدا کند.
(۳) اشیاء باید با کنش نمایشی ادغام شده و در ساختاربخشی فضا یاری رسانند.
(۴) حضور اشیاء باید به عقلانیت ابزاری و مفهوم شی‌شدگی انسان منتهی شود.

درک تصویر و خلاقیت نمایشی:

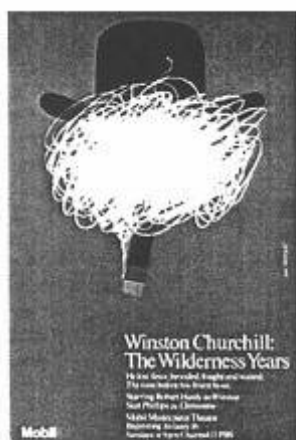
۱۶۱- کدام مورد، با مفهوم تصویر روبه‌رو مغایرت دارد؟

- (۱) بازیچه قرار گرفتن
(۲) مسخ و از خودبیگانگی
(۳) مورد تمسخر قرار گرفتن
(۴) نمایش عروسکی



۱۶۲- طراح از کدام تمهید بصری، برای رسیدن به تصویر روبرو استفاده کرده است؟

- (۱) ایجاز تا حد حفظ نشانه‌های شاخص
(۲) تقابل فرم و خط به جهت تاکید بر شاخصه‌های شخصیتی
(۳) استفاده از تکنیک‌های تصویرسازی جهت تاکید بر مرکزیت
(۴) تقابل فرم، فضای مثبت و منفی و تکنیک در یک نگاه مشترک

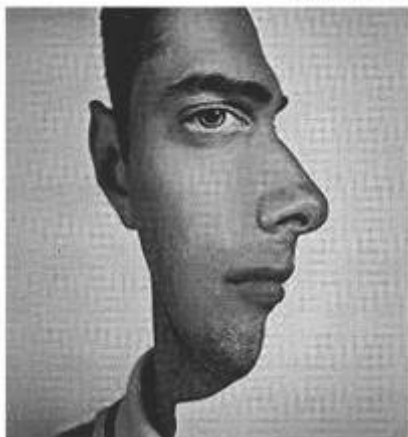


۱۶۳- تصویر زیر، براساس نگرش‌های هنری کدام سبک ترکیب‌بندی شده است؟



- (۱) نئورئالیسم
- (۲) نئوکلاسیک
- (۳) کلاسیک اجتماعی
- (۴) رئالیسم اجتماعی

۱۶۴- بهتر است تصویر زیر، در یک ترکیب‌بندی متعادل برای پوستر فیلم در کجا قرار گیرد؟



- (۱) مرکز
- (۲) سمت راست تصویر
- (۳) سمت چپ تصویر
- (۴) قراردادن تصویر با زاویه

۱۶۵- کدام مطلب، در مورد تصویر روبرو صحیح است؟

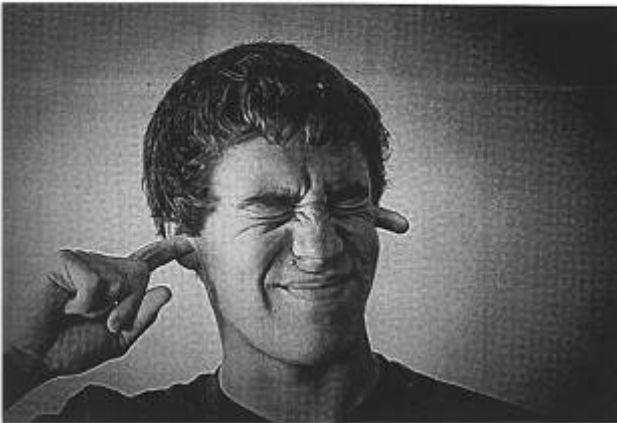


- (۱) ایجاد بعد نمایی به کمک نورپردازی متعدد
- (۲) ایجاد جلوه‌های ویژه به کمک یک منبع نور و انعکاس
- (۳) استفاده از دو منبع نور متمرکز و زاویه‌دار، جهت حذف عمق میدان
- (۴) استفاده از منابع نور شدید در پس زمینه و پلان‌بندی جهت ایجاد ریتم سیال و منحنی

۱۶۶- به کدام منظور در تصویر زیر، از پرده چندتکه استفاده شده است؟



- (۱) تشدید تعلیق
- (۲) بیان شباهت و رقابت
- (۳) نشان دادن توانایی رقیب
- (۴) بیان عواطف پنهان شخصیت فیلم



۱۶۷- بیان تمثیلی تصویر روبرو چیست؟

- (۱) ساده‌اندیشی
- (۲) اغراق و تاکید ناشیانه
- (۳) افراط‌گرایی طنزآمیز
- (۴) خطای ادراک

۱۶۸- در صحنه زیر از فیلم همشهری کین، جایگاه کین مبین کدام مطلب است؟



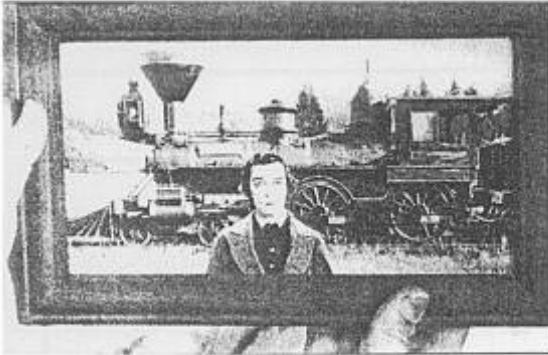
- (۱) نادیده گرفتن شخصیت کین در این سکانس
- (۲) بی‌توجه بودن شخصیت‌های چپ و راست نسبت به شخصیت کین
- (۳) تأکید روی چهره شخصیت سمت راست کادر به جهت کم‌رنگ نشان دادن شخصیت کین
- (۴) نشان دادن شخصیت کین را موجودی شکست‌خورده، مورد توجه و در احاطه قرار گرفته

۱۶۹- تصویر روبرو، صحنه‌ایی از کدام فیلم است؟

- (۱) پسر بچه - چاپلین
- (۲) ژول و ژیم - تروفو
- (۳) دزد دوچرخه - ویتوربو دسیکا
- (۴) داستان وست سایت - رابرت وایز

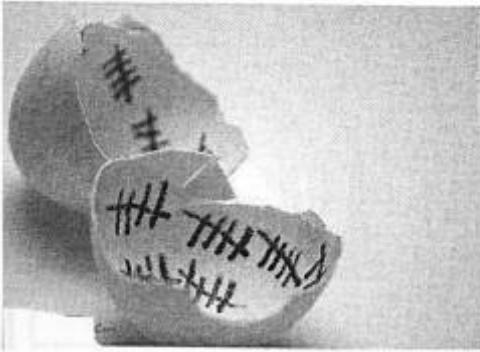


۱۷۰- در تحلیل تصویر زیر کدام مطلب، در صحنه‌ایی از فیلم ژنرال قابل توجه است؟



- (۱) کادربندی مضاعف
- (۲) بی‌اهمیت نشان دادن قطار برای شخصیت اصلی
- (۳) حس مالکیت شخصیت داخل کادر بر عوامل اطراف خود
- (۴) تأکید بیش از حد بر پس‌زمینه به بهای نادیده گرفتن سوژه انسانی ایستاده در پیش‌زمینه

۱۷۱- بیان استعاری تصویر روبرو کدام است؟



- (۱) امید و تلاش
- (۲) تکرار بی‌پایان
- (۳) سعی و کوشش مکرر
- (۴) زمان بر بادرفته و بی‌حاصل

۱۷۲- کدام موارد، درباره تصویر روبرو صحیح است؟



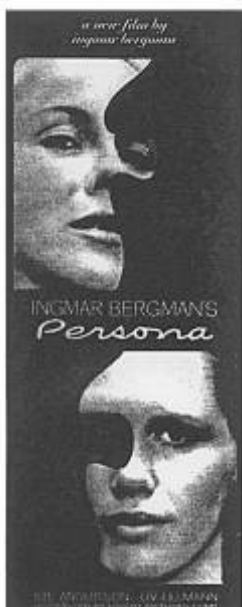
- (۱) فنورنالیستی - تأکید و تقابل
- (۲) نئوسوررنالیستی - حیات دوباره
- (۳) سوپره‌ماتیستی - رویای زندگی
- (۴) فرمالیستی - امتزاج فرم‌های ناهمگون

۱۷۳- در تصویر زیر (فیلم گیرنده شناخته نشد)، کدام مورد نقش کمتری در ایجاد یک صحنه سمبولیک موفق دارد؟



- (۱) قاب محصورکننده دو تنه درخت و ایجاد حس امنیت
- (۲) خطوط مورب محدودکننده، اما فریب آمیز
- (۳) طرز قرار گرفتن و حالت دست در کادر
- (۴) ترکیببندی شخصیت اصلی در کادر

۱۷۴- با توجه به موضوع فیلم پرسونا، طراح پوستر بر روی کدام مطلب تاکید می کند؟

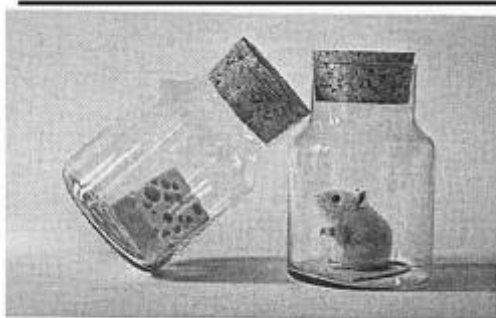


- (۱) شخصیت معماگونه
- (۲) دو شخصیت مکمل هم
- (۳) زنان، تاثیرگذار بر جامعه
- (۴) شخصیت دوم هنرپیشه اصلی

۱۷۵- کدام مجموعه عوامل بصری در صحنه زیر در فیلم رزمناو پودومکین، بر تسلط و درماندگی دلالت بیشتری دارد؟



- (۱) پوتین سربازان و حرکت آن‌ها.
- (۲) اجسادى که در تصویر دیده می‌شوند.
- (۳) مجاورت خطوط عمودی، افقی و مورب.
- (۴) دست‌هایی که برای کمک خواستن دیده می‌شود.



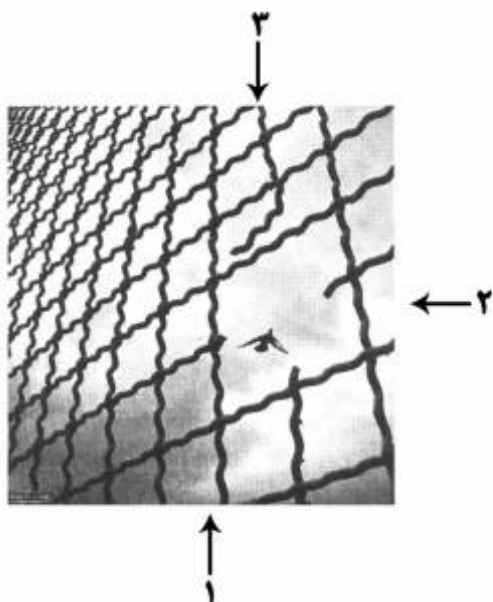
- ۱۷۶- تصویر روبرو، یادآور کدام ضرب‌المثل است؟
- (۱) دست ما کوتاه و خرما بر نخیل ...
 - (۲) آب در کوزه و ما گرد جهان می‌گردیم ...
 - (۳) هر که طاووس خواهد جورهندوستان کشد
 - (۴) عاقبت خیاط در کوزه افتاد

- ۱۷۷- کارگردان در صحنه زیر، از فیلم صحرای سرخ، با قراردادن شخصیت‌ها در فواصل مختلف از دوربین، بر کدام مورد تاکید بیشتری کرده است؟



- (۱) روی تک تک شخصیت‌ها
- (۲) جهت دید شخصیت‌ها
- (۳) روی شخصیتی که لباس روشن پوشیده
- (۴) حس بیگانگی شخصیت‌ها از یکدیگر

- ۱۷۸- با دیدن تصویر زیر از سه جهت، از زوایای دید مختلف مفهوم جدیدی پیدا می‌کند. آن مفاهیم به ترتیب عبارتند از:



- (۱) زندگی، رهایی و انحطاط
- (۲) رهایی، آرامش و انحطاط
- (۳) آزادی، اسارت و زندگی
- (۴) اسارت، آزادی و سقوط

۱۷۹- کدام مورد، درباره نمای روبرو صحنه‌ایی از فیلم سکوت بره‌ها صحیح است؟



- (۱) شخصیت درونی هنرپیشه اصلی
 (۲) تجسم و تخیل وهم‌آمیز شخصیت فیلم
 (۳) نمای چند تکه (تدوین دو نما با یکدیگر)
 (۴) انعکاس تصویر یکی از شخصیت‌های فیلم بر روی شیشه
- ۱۸۰- دوربین در چه شرایطی، باعث همذات‌پنداری بیننده با یکی از سوژه‌ها و سبب‌ساز احساس مشارکت در کنش می‌شود؟

- (۱) از منظر دید پرنده‌ایی
 (۲) در نمای نقطه دید P.O.V
 (۳) حول محور افقی به بالا یا پایین
 (۴) حول محور عمودی به چپ یا راست

شناخت وسایل ارتباط جمعی:

- ۱۸۱- اطلاعات کدام وسیله ارتباطی، از بقیه فراتر است؟
- (۱) تلویزیون (۲) سینما (۳) رادیو (۴) مطبوعات
- ۱۸۲- مهم‌ترین وجه اشتراک رادیو و تلویزیون چیست؟
- (۱) ایجاد وفاق اجتماعی
 (۲) تقارن زمان انتشار و دریافت پیام‌ها
 (۳) کیفیت انتشار و دریافت پیام از لحاظ اجتماعی
 (۴) هر دو از فرستنده‌های خاص، برنامه پخش می‌کنند.
- ۱۸۳- تمام موارد، در زمره ارزش‌های خبری یک رویداد هستند به جز:
- (۱) منبع خبر
 (۲) مکان وقوع خبر
 (۳) جلب توجه مخاطب خبر
 (۴) رقابت رویدادهای خبری دیگر در آن لحظه
- ۱۸۴- کدام عامل، در واقعیت‌گرایی فیلم مستند دخالت دارد؟
- (۱) صدای راوی درون تصویر
 (۲) صدای راوی بیرون از تصویر
 (۳) تدوین غیرتداومی بر اساس حرکت سوژه در تصویر
 (۴) تدوین غیرتداومی بر اساس حرکت راوی در مقابل دوربین

- ۱۸۵- تمام موارد، مدل دروازه‌بانی خیر تلویزیونی به شمار می‌آیند به جز:
- (۱) وایت (۲) مک‌نلی (۳) زدباس (۴) آسابرگر
- ۱۸۶- یک رسانه را نمی‌توان شرکت کننده واقعی در گستره جمعی دانست، مگر آنکه دارای کدام چهار اعتبار باشد؟
- (۱) قابل فهم بودن، حقیقی بودن، مناسبت داشتن، صداقت داشتن
 (۲) نگاه آرمانی، گفتمان منطقی، انعکاس دهنده واقعیت، احترام به مخاطب
 (۳) مشارکت جوینده، ارائه گفتمان منطقی، بیان متعالی، تعهد به سپهری آرمانی
 (۴) گفتمان منطقی، صداقت داشتن، مشارکت جوینده، تعهد به آزادی‌های مشروع فردی
- ۱۸۷- کدام فرایند، هدف آن قرار دادن و رسیدن مخاطب با موقعیت مناسب، به مطالب و موضوعات خاص و مورد علاقه‌اش می‌باشد؟
- (۱) جمع‌گرایی در رسانه‌ها (۲) گروه‌گرایی در رسانه‌ها
 (۳) توده‌زدایی از رسانه‌ها (۴) جماعت‌زدایی در رسانه‌ها
- ۱۸۸- نقش بازخورد در فرایند ارتباط چیست؟
- (۱) دو طرفه شدن ارتباط (۲) اصلاح پیام فرستاده شده
 (۳) کاهش دقت در ارتباطات (۴) بالا بردن دقت در ارتباطات
- ۱۸۹- راجر فیدلر در کتاب خود به نام «گونه‌شناسی وسایل ارتباط جمعی» می‌گوید: «همه وسایل ارتباط جمعی از سه منظر می‌توانند مورد توجه قرار گیرند»، آن سه منظر کدام‌اند؟
- (۱) ارتباط فردی، ارتباط یک سویه، ارتباط تعاملی
 (۲) ارتباطات بین افراد، ارتباطات جمعی، ارتباطات مستند.
 (۳) ارتباطات سنتی، ارتباطات پس از دوران چاپ، ارتباطات معاصر
 (۴) ارتباطات به‌مثابه رفع نیازهای فردی، ارتباطات به‌مثابه تسلط بر محیط، ارتباطات به‌مثابه دموکراسی الکترونیکی
- ۱۹۰- آدورنو عبارت «صنعت فرهنگ» را جایگزین کدام مفهوم کرده است؟
- (۱) سلطه فرهنگی (۲) روینای فرهنگی (۳) رسانه‌های توده‌ای (۴) برنامه‌های تلویزیونی
- ۱۹۱- از نظر مارشال مک‌لوهان، کدام رسانه «سرد» است؟
- (۱) تلویزیون (۲) رادیو (۳) کتاب (۴) چاپ
- ۱۹۲- کدام کشف علمی، به اختراع دوربین فیلم‌برداری کمک کرد؟
- (۱) اصل بقای انرژی (۲) اصل تداوم رؤیت
 (۳) کشف قانون نیوتن (۴) کشف قانون نسبیت
- ۱۹۳- کدام عبارت، به اصطلاح «Pan and scanning» در تکنیک نمایش فیلم به کمک وسایل ارتباط جمعی اشاره دارد؟
- (۱) حرکت دوربین به چپ و راست برای نمایش صحنه‌هایی که در افق گسترده شده و توسط فیلمبردار انجام می‌شود.
 (۲) تکنیک تبدیل هر فریم از نگاتیو به فریم دیجیتال، برای دسترسی به تصویری که قابلیت انجام تروکازهای سینمایی را داشته باشد.
 (۳) شیوه‌ای است در تکنیک نمایش تصویر از تلویزیون که به‌طور متوالی، خطوط فرد و سپس خطوط زوج دانه‌های تصویر، برای نمایش اسکن می‌شود.
 (۴) شیوه‌ای است دیجیتال برای نمایش فیلم‌هایی با کادر عریض، در قاب مربع شکل به گونه‌ای که کادر نمایش به‌طور متوالی با حرکت به چپ و راست، تمام صحنه را نمایش دهد.

۱۹۴- در صحنه‌های سریال‌های خانوادگی تلویزیون از شیوه نورپردازی «نوتان»، برای خلق چه فضایی استفاده می‌شود؟

- (۱) خوش بینانه (۲) اندوهناک (۳) بدبینانه (۴) ترسناک

۱۹۵- تمام موارد، درباره تدوین خطی نوار ویدئو صحیح هستند به جز:

- (۱) ضبط اینسرت دارای مزایای تدوینی با کیفیت خوب و بی‌نقص است.
 (۲) ضبط اینسرت فقط صدا و تصویری که روی نوار مورد نظر تدوین‌گر است پاک می‌کند.
 (۳) ضبط اینسرت موجب پاک شدن اطلاعات موجود روی نوار ویدئو می‌شود و سیگنال‌های تصویری - صوتی جدید را جایگزین می‌کند.
 (۴) ضبط اسمبل همه اطلاعات روی نوار ویدئویی را پاک می‌کند و سیگنال‌های صوتی - تصویری جدید را جایگزین می‌کند.

۱۹۶- کدام دیدگاه، درباره استفاده از صدای استریو در پخش برنامه‌های تلویزیونی صحیح است؟

- (۱) از صدای استریو در تلویزیون فقط برای تقویت حس عمق استفاده می‌شود.
 (۲) در هنگام استفاده از صدای استریو یا مونو توجه بیننده تلویزیون به تصویر تفاوت نمی‌کند.
 (۳) صدای استریو فقط جهت منبع صدا در تصویر تلویزیون را مشخص می‌کند و در تقویت حس بعد سوم نقشی ندارد.
 (۴) در زمان پخش صدا به شیوه استریو، توجه بیننده تلویزیون به تصویر بیشتر از زمانی است که صدا به شکل مونو پخش می‌شود.

۱۹۷- واژگونی در ارتباطات یعنی چه؟

- (۱) تأثیر منفی پیام (۲) تأثیر بازگشت پیام (۳) تأثیر متضاد پیام (۴) تأثیر خلاف انتظار

۱۹۸- تعریف جامع‌تر و دقیق‌تر از فرایند صدابرداری کدام است؟

- (۱) صدابرداری، هنر خلق صداهای هماهنگ و دارای معناست.
 (۲) صدابرداری، هنر فضا سازی و ترکیب فضاهاست برای تأثیرگذاری عاطفی بر شنونده.
 (۳) فرایند صدابرداری، شامل انتخاب، کنترل و ترکیب امکانات صوتی با توجه به علاقه صدابردار است.
 (۴) فرایند صدابرداری، هنر استفاده از میکروفون‌های مختلف و ضبط صوت به منظور پیام‌رسانی است.

۱۹۹- تمام موارد، برای نورپردازی در تولید فیلم‌های انیمیشن صحیح هستند به جز:

- (۱) نورپردازی در انیمیشن رایانه‌ای، شباهت بسیار اندکی به نورپردازی در سینما و تئاتر دارد.
 (۲) نورپردازی در انیمیشن رایانه‌ای، از بسیاری جهات شبیه نورپردازی در سینما و تئاتر است.
 (۳) در انیمیشن رایانه‌ای، می‌توان فیزیک نور را به‌طور بصری شبیه‌سازی کرد.
 (۴) سایه‌ها در نورپردازی انیمیشن رایانه‌ای یا به‌صورت تند یا نیم سایه‌اند.

۲۰۰- در هنگام ضبط صدای یک برنامه تلویزیونی، به چه منظور به‌طور همزمان از چند میکروفون استفاده می‌شود؟

- (۱) زمانی که به‌طور همزمان با چند دوربین ضبط می‌شود.
 (۲) زمانی که بازیگران و یا مجریان برنامه تحرک زیادی دارند.
 (۳) زمانی که امکان کنترل صدا در محیط ضبط برنامه وجود ندارد.
 (۴) ایجاد توازن و امکان تفکیک بین صداهایی که شدت و فواصل مختلفی نسبت به هم دارند.

مبانی نظری هنری:

- ۲۰۱- این ادعا که نمای نزدیک برای تراژدی ابداع شده و نمای دور برای کمدی، به چه کسی نسبت داده شده است؟
 (۱) چاپلین (۲) فورد (۳) فلیننی (۴) گریفیث
- ۲۰۲- کدام مطلب، درباره آوانگارد صحیح است؟
 (۱) هنر نقاشی عنصر مناسبی برای شناخت آوانگاردیسم نیست.
 (۲) در عصر آوانگارد اتفاق خاصی در زمینه موسیقی نیفتاده است.
 (۳) عصر آوانگارد در نیمه قرن نوزدهم آغاز و در ابتدای دهه هشتاد به هنر پاپ خاتمه یافت.
 (۴) نقاشی و موسیقی تحت تأثیر آوانگاردیسم قرار گرفتند ولی شعر در این میانه مستثنی بود.
- ۲۰۳- به نظر چه کسی، تئاتر «برشت»، نشانه‌ها و معناها را مهار و محدود می‌کند؟
 (۱) فردینان دوسوسور (۲) رولان بارت (۳) چارلز پیرس (۴) والتر بنیامین
- ۲۰۴- کدام اصطلاح را جنبش زیبایی‌شناسی انگلیسی از «بودلر» و «گوتیه» به عاریه گرفت، و از آن برای بیان این نظر که فعالیت‌های هنری نیازی به توجیهات اخلاقی و اجتماعی ندارد، بهره برد؟
 (۱) هنر بیگانه (۲) هنر پسر (۳) هنر پیشرو (۴) هنر برای هنر
- ۲۰۵- سینمای اکسپرسیونیسم آلمان بر خلاف سینمای امپرسیونیسم فرانسه که سبک خود را بر سینماتوگرافی و تدوین استوار می‌کرد، به کدام یک از موارد زیر وابسته بود؟
 (۱) موسیقی (۲) میزانسن (۳) حرکت دوربین (۴) گریم و بازی بازیگران
- ۲۰۶- «زایش تراژدی»، تحت تأثیر آموزه‌های کدام فیلسوف نوشته شد؟
 (۱) شوپنهاور (۲) نیچه (۳) هگل (۴) گوته
- ۲۰۷- کدام هنرمند، تعبیر هنر مفهومی را در خصوص آثارش به کار برد؟
 (۱) جوزف بویز (۲) رابرت ماریس (۳) سل لویت (۴) فرانک استلا
- ۲۰۸- ماده اصلی هنر مفهومی چیست؟
 (۱) اندیشه، خلاقیت، متریکال (۲) تفکر و زبان (۳) خلاقیت و متریکال (۴) گزینش و اظهار
- ۲۰۹- چه کسی، دقیق‌ترین و صحیح‌ترین تلاش و سازانه را در مورد هنر تئاتر انجام داده است؟
 (۱) الینور فوش (۲) جرالدرابکین (۳) تئودور آدورنو (۴) زاک دریدا
- ۲۱۰- فضای خالی و تهی در معماری اسلامی چه معنایی دارد؟
 (۱) تجلی جمال و فضایی پیوسته (۲) ضرورتی هندسی و شکل‌گرایانه (۳) عدم حضور مادیت و ایجاد فضایی منفی (۴) عدم حضور مادیت و ایجاد فضا با شیء مثبت
- ۲۱۱- مارسل دوشان و فرانسیس پیکابیا در نیویورک، رهبری کدام جنبش هنری را بر عهده گرفتند؟
 (۱) دادایسم (۲) سوررئالیسم (۳) پست مدرنیسم (۴) کانسپچوال
- ۲۱۲- کدام منتقدان، در مورد هنرهای بصری این نظریه را ارائه کردند که کیفیت ماهوی هنر چیزی است که آن را «فرم معنی‌دار» می‌نامند؟
 (۱) رولان بارت - کلینت بروکس (۲) سوزان لنگر - راجر فرای (۳) کلابو بل - راجر فرای (۴) کلابو بل - سوزان لنگر

- ۲۱۳- کدام سینماگر، معتقد است که «سینما ربطی به ادبیات ندارد.»؟
 (۱) اسکورسوزی (۲) برگمان (۳) دسیکا (۴) کوروساوا
- ۲۱۴- صورت‌های هندسی منقوش با بیان رمزی و سمبلیک که یکی از ممیزات اساسی هنر کهن ایرانی از هنر شرق آسیاست، بیانگر چه مفهومی هستند؟
 (۱) تفکر تنزیهی (۲) تشبیهات اساطیری (۳) استعارات دنیوی (۴) اندیشه استعلایی
- ۲۱۵- کدام اصطلاح در نقد ادبی، نشانگر «اتحاد ضدین» به عنوان روند اساسی فن شعر باروک است؟
 (۱) اومانیسیم (۲) کولتیسیم (۳) کونچتیسیم (۴) نئوکلاسیسیم
- ۲۱۶- تمام موارد درباره فیلم‌های نئو رئالیسم در سینمای ایتالیا درست هستند به جز:
 (۱) معمولاً دارای پایانی ناشاد هستند.
 (۲) موفقیت خود را به بازیگران حرفه‌ای مدیون هستند.
 (۳) عمدتاً در محل‌های وقوع یا فضایی واقعی اتفاق می‌افتند.
 (۴) آمیزه‌ای از موقعیت‌های نوشته شده (یا خلق شده) و واقعی هستند.
- ۲۱۷- از نظر ارسطو، اجزای تراژدی کدام‌اند؟
 (۱) افسانه مضمون، سیرت گفتار، اندیشه، منظر نمایش، آواز و تقلید کردار
 (۲) آواز و گفتار و اوزان در الحان، فراز و فرود افسانه، نمایش جبر سرنوشت ...
 (۳) افسانه مضمون، کلام، اندیشه، منظر نمایش، کردار (تقلید شخصیت‌ها)، اندیشه حماسی
 (۴) آواز و گفتار (ترکیب کردن و بهم آمیختن اوزان)، گره در روایت، اندیشه حماسی، تقلید کردار، نمایش شقاوت و سعادت
- ۲۱۸- شک و تردید نسبت به مفهوم «سبک» به عنوان یک غایت در آفرینش هنری، با ظهور کدام جنبش در اروپا آغاز شد؟
 (۱) Op Art (۲) pop Art (۳) Inexpressive (۴) Arte povera
- ۲۱۹- فوتوریست‌های ایتالیایی در عرصه هنر، چه اهداف زیباشناختی را دنبال می‌کردند؟
 (۱) تأکید بر دستاوردهای تکنولوژی و انتقال آن دستاوردها به عالم هنر براساس اهداف ایدئولوژیکی
 (۲) پیوند دادن هنر با سیاست و حمایت از فاشیسم و پرش از حال به آینده براساس قابلیت‌های باز نمود زندگی مدرن
 (۳) تأکید بر حرکت و استفاده از دستاوردها و محصولات صنعتی به مثابه مواد و مصالح هنری در آزادترین اشکال زیباشناختی
 (۴) گسست از قلمرو هنر به شکل جنبه زیبای‌شناختی دادن به فناوری و جنگ و در نتیجه کشاندن هنر به تبعیت از پرخاش‌گرانه‌ترین شکل‌های زندگی که نشان مدرنیزاسیون دارد
- ۲۲۰- نقاشی مانوی صرف‌نظر از تاثیر نقاشی‌های دوران تانگ و بودائی، بیشتر از عناصر تصویری چه دوران هنری سرچشمه گرفته است؟
 (۱) هنر اشکانی (۲) هنر پارت (۳) هنر ساسانی (۴) هنر هخامنشی

بازیگری:

۲۲۱- کتاب «کار عملی بازیگر» نوشته و ترجمه کیست؟

- (۱) استانیسلاوسکی، مهین اسکویی
 (۲) دیوید هال، مصطفی اسلامیه
 (۳) رابرت بندتی، احمد دامود
 (۴) لی استراسبرگ، احمد دامود

- ۲۲۲- در کار نقالان، «در دست گرفتن صحنه برای ایجاد ریتم و حفظ توجه تماشاگران» را چه می‌گویند؟
 (۱) میدان‌داری (۲) صحنه چرخانی (۳) تقطیع و برش (۴) اشتلم
- ۲۲۳- استانیسلاوسکی در سراسر دوره فعالیت حرفه‌ای باور داشت که در پس خلاقیت سه محرک عمده وجود دارد. این سه محرک کدامند؟
 (۱) حافظه، اراده، بدن (۲) عقل، اراده، عمل (۳) حافظه، اراده، عمل (۴) عقل، اراده، احساس
- ۲۲۴- عمل و ضد عمل در سیستم استانیسلاوسکی، ایجاد کننده است.
 (۱) هدف برتر (۲) کشمکش (۳) شرایط پیشنهادی (۴) ارتباط
- ۲۲۵- کدام یک از استادان بازیگری، شخصیت‌های دراماتیک را به سه دسته «با اراده‌ها، احساساتی‌ها و متفکرها» تقسیم کرده است؟
 (۱) میخائیل چخوف (۲) سنفورد مایزور (۳) ژاک لکوک (۴) استلا آدلر
- ۲۲۶- برای بازیگری در نمایش‌های وودویل، کدام توانایی‌ها برای بازیگر لازم است؟
 (۱) ریتم کند و عمیق
 (۲) صدای بم و تحرک بالا
 (۳) آواز خوانی و نرمش بدن
 (۴) حرکات سنگین و وزین که به‌طور دقیق محاسبه شده است.
- ۲۲۷- در تکنیک میخائیل چخوف، پایه و اساس همه تمرین‌ها بر کدام مورد متمرکز است؟
 (۱) مهارت (۲) تخیل (۳) انرژی (۴) احساس
- ۲۲۸- «موسیقی به عنوان پارتنر» در کدام متد بازیگری مورد توجه است؟
 (۱) متد استانیسلاوسکی (۲) متد برشت
 (۳) متد بوال (۴) متد ژاک لکوک
- ۲۲۹- کتاب‌های کدام روان‌شناس فرانسوی با عنوان‌های «روان‌شناسی و عواطف» (۱۸۹۶) و «مسائل روان‌شناسی انفعالات» (۱۹۱۰) بر استانیسلاوسکی تأثیر گذاشتند؟
 (۱) بینه (۲) پیرون (۳) ریبو (۴) والون
- ۲۳۰- جملات زیر از کیست؟
 «تئاتر روح را به هذیان می‌خواند تا انرژی و نیروهای خفته را به شوق و شوریدگی وادارد؛ سرانجام می‌توان به این نتیجه رسید که از نظر انسانیت، عمل تئاتر همانند عمل طاعون، نیک و خیرخواهانه است، زیرا انسان را وامی‌دارد که خود را آن طور که هست بنگرد، پس نقاب‌ها را از چهره برمی‌گیرد تا دروغ و پستی و حقارت را برملا سازد»
 (۱) آنتون آرتو (۲) برتولت برشت (۳) پیتر بروک (۴) برژی گروتفسکی
- ۲۳۱- کدام بازیگر و کارگردان تئاتر روسیه، معتقد بود تربیت بازیگر عبارت است از تخصیص بی‌حد و مرز خود برای درک و فهم بدن در فضا و یا به عبارتی «حرکت صحنه‌ای»؟
 (۱) ایگور ایلینسکی (۲) الکساندر تایروف
 (۳) کنستانتین استانیسلاوسکی (۴) وسوولد میرهولد
- ۲۳۲- کدام بازیگر تاریخ سینما است که میرهولد، در بازی‌های او، قاعده‌های کوچک بیومکانیک را تشخیص داده و تحسین می‌کرد؟
 (۱) باستر کیتون (۲) چارلی چاپلین (۳) چارلز لافتون (۴) هارولد لوید

- ۲۳۳- «نهادن انگشت دست روی قلب به هنگام ابراز عشق، چاک دادن گریبان به هنگام مرگ و پاک کردن پیشانی با پشت دست» این‌ها از نظر استانیسلاوسکی نمودهایی از بازی هستند.
- (۱) آماتوری (۲) خودنما (۳) قالبی (۴) هیجانی
- ۲۳۴- چه کسی در روش آموزشی خود اصالت را به «نقش» می‌دهد، نه به «بازیگر» و معتقد است که به جای اینکه بازیگر تلاش کند نقش را به خود نزدیک کند، باید خود، به نقش نزدیک شود؟
- (۱) استلا آدلر (۲) پیتر بروک (۳) لی استراسبرگ (۴) پرژی گروتوفسکی
- ۲۳۵- در سیستم استانیسلاوسکی هدف نهایی از آنالیز نمایشنامه برای بازیگر چیست؟
- (۱) شناخت گذشته کاراکتر
(۲) ایجاد حسی مشابه حس کاراکتر در بازیگر
(۳) شناخت رابطه اجزا و محتوای متن
(۴) ایجاد توانایی تحلیل روابط بین کاراکترها و ایده‌های نویسنده
- ۲۳۶- از نظر چه کسی، بازیگر کشیشی است که یک مناجات دراماتیک را می‌آفریند و در عین حال تماشاگر را به تجربه‌اش هدایت می‌کند؟
- (۱) آنتونین آرتو (۲) پیتر بروک (۳) مارتا گراهام (۴) پرژی گروتوفسکی
- ۲۳۷- کدام بازیگر که مدتی عضو «گروپ تئاتر» بود، معتقد بود بازیگری، نهفته در انجام دادن کار است و از همین جاست که دیگر جنبه‌های نقش سر بر می‌آورند و در کلاس درس وی نوشته‌هایی بر دیوار بود که روی آن نوشته شده بود: «پیش از فکر کردن، بازی (عمل) کنید» و «یک مشت رفتار به یک خروار واژه می‌ارزد»؟
- (۱) استلا آدلر (۲) جوان لیتل وود (۳) سنفورد مایزنگر (۴) لی استراسبرگ
- ۲۳۸- چه کسی، با آگاه ساختن معلم خود «ماریا اسپنسکایا» از ارزش تمرینات «حیوانات» برای گسترش قدرت‌های مشاهده، تمرکز و تصورات، باعث شد که این تمرین از مهم‌ترین آموزه‌های روش آموزش بازیگری وی گردد و به وی اعتبار بیشتری ببخشد؟
- (۱) میخائیل چخوف (۲) لی استراسبرگ (۳) دیوید بلاسکو (۴) استلا آدلر
- ۲۳۹- از نظر کدام استاد بازیگری، «حرکات جسمانی ابزاری هستند برای به‌دست آوردن «آنی» که شخص انجام دهنده در کشفی شخصی به آن نایل می‌آید»؟
- (۱) استراسبرگ (۲) باربا (۳) چایکین (۴) گروتوفسکی
- ۲۴۰- «هنرمند با تسلط بیشتر بر حرکات و ژست‌های خود تأثیر بیشتری بر تماشاچی خواهد گذاشت. او که نیروی خودش را حفظ کرده آن را در جایی که بیشتر به آن احتیاج است، برای القای «روح زندگی انسانی» صرف می‌کند.» این جملات بازگو کننده کدام یک از اصطلاحات در سیستم استانیسلاوسکی است؟
- (۱) خودداری (۲) جاذبه (۳) تمامیت (۴) تداوم

