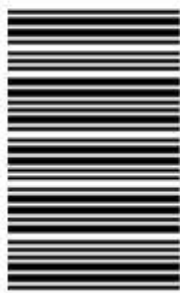


418

F

نام:  
نام خانوادگی:  
محل امضا:



418F

عصر جمعه  
۹۵/۰۲/۱۷



«اگر دانشگاه اصلاح شود مملکت اصلاح می‌شود.»  
امام خمینی (ره)

جمهوری اسلامی ایران  
وزارت علوم، تحقیقات و فناوری  
سازمان سنجش آموزش کشور

**آزمون ورودی دوره‌های کارشناسی ارشد ناپیوسته داخل - سال ۱۳۹۵**

**مهندسی کشاورزی - اقتصاد کشاورزی - کد ۱۳۰۴**

مدت پاسخگویی: ۱۵۰ دقیقه

تعداد سؤال: ۱۸۰

عنوان مواد امتحانی، تعداد و شماره سؤالات

ردیف	مواد امتحانی	تعداد سؤال	از شماره	تا شماره
۱	زبان عمومی و تخصصی (انگلیسی)	۳۰	۱	۳۰
۲	اقتصاد خرد	۲۵	۳۱	۵۵
۳	اقتصاد کلان	۲۵	۵۶	۸۰
۴	اقتصادسنجی	۲۵	۸۱	۱۰۵
۵	اقتصاد منابع طبیعی	۲۵	۱۰۶	۱۳۰
۶	اقتصاد توسعه و سیاست کشاورزی	۲۵	۱۳۱	۱۵۵
۷	مدیریت مزرعه	۲۵	۱۵۶	۱۸۰

این آزمون نمره منفی دارد.

استفاده از ماشین حساب مجاز نیست.

حق چاپ، تکثیر و انتشار سؤالات به هر روش (الکترونیکی و ...) پس از برگزاری آزمون، برای تمامی اشخاص حقیقی و حقوقی تنها با مجوز این سازمان مجاز می‌باشد و با متغییرین برابر مقررات رفتار می‌شود.

**PART A: Vocabulary**

**Directions:** Choose the word or phrase (1), (2), (3), or (4) that best completes the blank. Then mark the correct choice on your answer sheet.

- 1- With the pace of life in Indian metros getting faster by the day, many of the old Indian traditions have fallen into ----- and are no longer practiced.  
1) indifference      2) equilibrium      3) abeyance      4) annoyance
- 2- We thought he was reliable till we realized that he had given us a ----- address.  
1) dishonest      2) fake      3) skeptical      4) vulnerable
- 3- His expression was gloomy at every game; I don't think I saw him smile even when his team ----- a hundred points.  
1) scored      2) connected      3) achieved      4) displayed
- 4- The approaching rain gave us a ----- excuse to escape the boring party.  
1) harmless      2) monotonous      3) secret      4) plausible
- 5- The relationship between the earthworm and the garden is -----: the garden provides a home for the earthworm, while the earthworm provides manure for the garden and keeps it fertile.  
1) impractical      2) symbiotic      3) latent      4) paradoxical
- 6- When it was discovered that he had been operating as a spy, he was badly ----- in the press as being a traitor.  
1) incorporated      2) censured      3) concerned      4) constrained
- 7- Contemporary research into the origins of DeLong culture indicates that a hunter-gatherer society was established about 2,000 years earlier than was ----- thought.  
1) similarly      2) sufficiently      3) previously      4) accurately
- 8- An attempt was made to ignore this brilliant and irregular book, but in -----; it was read all over Europe.  
1) jeopardy      2) chaos      3) contempt      4) vain
- 9- He strictly warned him that if he did not take the medicine in time, the pain would not -----.  
1) subside      2) degrade      3) avoid      4) collapse
- 10- To reduce -----, the company will no longer mail monthly paper statements to those with access to online statements.  
1) fright      2) hesitation      3) conflict      4) waste

**PART B: Cloze Passage**

**Directions:** Read the following passage and decide which choice (1), (2), (3), or (4) best fits each space. Then mark the correct choice on your answer sheet.

Becoming a mother is a major transition, points out clinical psychologist Ann Dunnewold, (11) ----- in Dallas, Tex., provides support for mothers. New mothers give up autonomy, sleep and relationships (12) ----- to the relentless needs of a baby. On top of that, they are also expected to be in a constant state of bliss and fulfillment (13) ----- their new role. "There's a lot of pressure to be the perfect mother, (14) ----- they're not coping," Leahy-Warren says.



Making matters worse, research that demonstrates the importance of early childhood experiences in determining future success and happiness (15) ----- on moms to get it right.

- |     |   |                   |                                  |                  |
|-----|---|-------------------|----------------------------------|------------------|
| 11- | 1) practices                            | 2) whose practice | 3) practicing                    | 4) she practices |
| 12- | 1) with tending                         | 2) tend           | 3) to tend                       | 4) that tend     |
| 13- | 1) of                                   | 2) by             | 3) in                            | 4) with          |
| 14- | 1) and they are afraid to say           |                   | 2) while afraid to say           |                  |
|     | 3) but they say they are afraid of what |                   | 4) then they say afraid they are |                  |
| 15- | 1) and additional pressure              |                   | 2) add pressure                  |                  |
|     | 3) puts additional pressure             |                   | 4) and added pressure            |                  |

### Part C. Reading Comprehension

**Directions:** Read the following three passages and choose the best choice (1), (2), (3) or (4). Then mark it on your answer sheet.

#### PASSAGE 1:

Corporate farming is a term used to describe companies that own or influence farms and agricultural practices on a large scale. This includes not only corporate ownership of farms and selling of agricultural products, but also the roles of these companies in influencing agricultural education, research, and public policy through funding initiatives and lobbying efforts. The varied and fluid meanings of "corporate farming" have resulted in conflicting definitions of the term, with implications in particular for legal definitions. Most legal definitions of corporate farming pertain to tax laws, anti-corporate farming laws, and census data collection. These definitions mostly reference farm income, indicating farms over a certain threshold as corporate farms, as well as ownership of the farm, specifically targeting farms that do not pass ownership through family lines. "Family farm" and "corporate farm" are often defined as mutually exclusive terms, with the two having fundamentally opposing goals. This mostly stems from the widespread assumption that family farms are small farms while corporate farms are large scale operations. While it is true that the majority of small farms are family owned, many large farms are also family businesses, including some of the largest farms in the US. Farming contracts are agreements between a farmer and a buyer that stipulates what the farmer will grow and how much they will grow usually in return for guaranteed purchase of the product or financial support in purchase of inputs (e.g. feed for livestock growers). In most instances of contract farming, the farm is family owned while the buyer is a larger corporation.

- 16- The passage points to the fact that.....
- 1) most US farms pass ownership through old family lines
  - 2) contract farming may not concern ownership of land at all
  - 3) large-scale agricultural practices are called corporate farming
  - 4) corporate farming tax laws include a large amount data collection

- 17- **The passage mentions that.....**
- 1) corporate farming also concerns agricultural research
  - 2) livestock growers in the US depend on corporate farms for their feed
  - 3) most corporate farms are, in fact, large family farms
  - 4) farming contracts are agreements between two large-scale farmers
- 18- **We may understand from the passage that.....**
- 1) corporate farming in the US is largely a sub-branch of contract farming
  - 2) corporate ownership of farms is not related to selling of agricultural products
  - 3) guaranteed purchase of the product usually determines its type and quality
  - 4) farm income is an indicator for classification of farms as 'corporate farms'
- 19- **The passage is mainly about**
- 1) role of governments is developing corporate farming
  - 2) importance of corporate farming in the national economy
  - 3) use of modern technology in corporate farming
  - 4) definitions and usage relating to corporate farming
- 20- **The word 'threshold' in the passage (underlined) is best related to a(n).....**
- 1) 'ceiling'
  - 2) 'door'
  - 3) 'wall'
  - 4) 'window'

**PASSAGE 2:**

Hill farming is extensive farming in upland areas, primarily rearing sheep, although historically cattle were often reared extensively in upland areas. Fell farming is the farming of fells, a fell being an area of uncultivated high ground used as common grazing.

Cattle farming in the hills is usually restricted by a scarcity of winter fodder, and hill sheep, grazing at about two hectares per head, are often taken to lowland areas for fattening. Without government subsidies, many hill farms would have a negative income. The high cost of land and machinery keeps many hill farmers from expanding. Hill farmers in some parts of England have reported a 75% decrease in income over the past decade. Hill farmer income is subject to large fluctuation above the influence of the farmers. The harsh terrain and climate of hill farms are hard on the animals, causing them to be relatively very unproductive. Because of this, hill farming can have economic strains on the farmers who generally have low income. Wet weather, as often experienced in the uplands, create additional animal feed costs for farmers. Many hill farmers earn around £12,600, with some earning as little as £8,000. This is much below the annual £19,820 a single working adult requires to live in a village in England. In 2008, a farmer would receive a profit of £1 for a single moorland lamb. The average LFA farm in England only earns about 66% of their total revenue from farming. 22% of this revenue comes from the Single Farm Payment, and 10% from specific agri-environment payments. The 2% balance originated from non-farm activities, which are usually associated with contracting or tourism and recreation.

- 21- **We understand from the passage that.....**
- 1) 66% of English farmer's total revenue comes from hill farming
  - 2) hill farmers have to use high-level machinery to expand their farms
  - 3) hill farming in England have become increasingly unpopular
  - 4) non-farm activities in England make up 2% of farming contracts





- 27- **The passage mentions that.....**  
 1) fossil-fuel-related pollution concerns carbon credit energy  
 2) no-till farming results in the best form of carbon sequestration  
 3) monetary awards are offered to encourage no-till farming  
 4) tillage of the soil reduces labour but increases machinery costs
- 28- **The passage points to the fact that.....**  
 1) disease-causing organisms destroy variety of life in the soil  
 2) storage capacity is directly related to higher water infiltration  
 3) energy companies own some of the largest no-till farms  
 4) in no-till farming the land can be farmed 'every' year
- 29- **It is stated in the passage that.....**  
 1) zero-tillage may lead to zero soil erosion  
 2) sustainable agriculture depends on grants  
 3) the higher water content makes the land no-till  
 4) resilient soils have better biological fertility
- 30- **The word 'suppression' in the passage (underlined) is best related to.....**  
 1) 'spread'                      2) 'control'                      3) 'kill'                      4) 'treat'

اقتصاد خرد:

- ۳۱- برای یک واحد تولیدی در بازار رقابتی، درآمد نهایی این واحد کدام است؟  
 (۱) فروش متوسط تقسیم بر تعداد کالای فروخته شده  
 (۲) کل فروش تقسیم بر تعداد کالای فروخته شده  
 (۳) کل تعداد کالای فروخته شده  
 (۴) قیمت فروش کالا
- ۳۲- در یک بازار انحصاری فروش، شیب منحنی درآمد نهایی، کدام است؟  
 (۱) نسبت درآمد کل به محصول است.  
 (۲) دو برابر شیب منحنی عرضه است.  
 (۳)  $\frac{1}{2}$  شیب منحنی تقاضا است.  
 (۴) دو برابر شیب منحنی تقاضا است.
- ۳۳- اگر قیمت‌ها ۳ برابر شوند، آنگاه تقاضای جبرانی کالاها چه تغییری می‌کند؟  
 (۱) کاهش می‌یابد.  
 (۲) تغییر نمی‌کند.  
 (۳)  $\frac{1}{3}$  برابر می‌شود.  
 (۴) نصف می‌شود.
- ۳۴- اگر تابع مطلوبیت به صورت  $Tu = 4x_1 + 10x_2$  باشد و  $P_{x_1} = 5$ ,  $P_{x_2} = 8$  باشد، حداقل بودجه لازم برای کسب ۱۰۰ واحد مطلوبیت کدام است؟  
 (۱) ۸۰  
 (۲) ۱۲۵  
 (۳) ۷۵  
 (۴) ۲۵۰

۳۵- اگر توابع هزینه کل و تقاضا یک بنگاه به صورت  $P = 200 - 3Q$ ,  $Tc = 10 + 40Q + Q^2$  باشد، چنانچه دولت مالیات ثابت به میزان ۶۰۰ ریال از بنگاه دریافت کند، تولید بهینه برابر کدام است؟

(۱) ۱۵۰

(۲) ۳۰

(۳) ۲۰

(۴) ۱۴۰

۳۶- اگر تابع تولید یک متغیره به صورت خطی از مرکز مختصات بگذرد، کدام مورد درست است؟

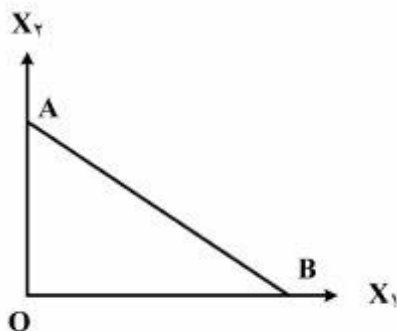
(۱) هزینه متغیر کل نیز به صورت خط راستی از مرکز مختصات می‌گذرد و هزینه نهایی در تمام سطوح محصول برابر با متوسط هزینه متغیر است.

(۲) هزینه متغیر کل دارای عرض از مبدأ معادل هزینه‌های ثابت بوده ولی به صورت خطی است و هزینه نهایی همواره در حال کاهش است.

(۳) هزینه متغیر کل به صورت خط راستی از مرکز مختصات می‌گذرد و هزینه نهایی همواره از متوسط هزینه‌های متغیر کوچک‌تر است.

(۴) هزینه متغیر کل دارای عرض از مبدأ معادل هزینه ثابت و به صورت خط موازی محور محصول است و در تمام سطوح محصول، هزینه نهایی برابر با متوسط هزینه متغیر است.

۳۷- اگر  $X_1$  و  $X_2$  دو کالا باشند که با قیمت‌های  $P_1$  و  $P_2$  خریداری و مصرف می‌شوند و  $AB$  خط بودجه مصرف کننده باشد. هزینه فرصت مصرف یک واحد اضافه از  $X_1$  چقدر است؟

(۱)  $-P_1X_2$ (۲)  $-P_2X_1$ (۳)  $-\frac{P_1}{P_2}$ (۴)  $-\frac{P_1}{P_2}X_2$ 

۳۸- در تابع تولید با یک نهاده متغیر اگر در نقطه حداکثر سود تولید متوسط نهاده برابر با ۸ باشد و قیمت محصول نصف قیمت نهاده باشد آنگاه کشش جزئی (فنی) نهاده تولید کدام است؟

(۱) ۴

(۲) ۰/۲۵

(۳) ۰/۵

(۴) ۱

۳۹- اگر درآمد نهایی (MR) بزرگتر از هزینه نهایی (MC) باشد، آنگاه یک انحصارگر کدام مورد را باید انجام دهد؟

(۱) قیمت را افزایش دهد.

(۲) تولیدش را افزایش دهد.

(۳) تولیدش را کاهش دهد.

(۴) تولیدش را ثابت نگه دارد چون سود، وقتی درآمد نهایی از هزینه نهایی بیشتر باشد، حداکثر می‌شود.



- ۴۰- در انحصار کامل فروش اگر در نقطه حداکثر سود بنگاه، قیمت دو برابر درآمد نهایی باشد آنگاه قدر مطلق کشش تقاضا در آن نقطه کدام است؟
- (۱)  $1/5$
  - (۲)  $5/5$
  - (۳) ۱
  - (۴) ۲
- ۴۱- اگر منحنی عرضه به شکل  $P = 20 + 2Q$  باشد آنگاه مازاد تولید کننده در قیمت ۸۰ تومان کدام است؟
- (۱) ۹۰۰
  - (۲) ۸۰۰
  - (۳) ۲۰۰
  - (۴) ۱۳۰۰
- ۴۲- تعادل یک بنگاه تولیدی در بازار رقابت انحصاری در بلندمدت در چه موقع محقق می‌شود؟
- (۱) سود اقتصادی مثبت باشد.
  - (۲) درآمد نهایی برابر با هزینه متوسط کل باشد.
  - (۳) هزینه نهایی برابر با هزینه متوسط بلند مدت باشد.
  - (۴) منحنی تقاضا با منحنی هزینه متوسط بلندمدت مماس باشد.
- ۴۳- دولت ورود کالاها را جانشین  $X$  را آزاد کرده، ولی یارانه بر فروش آن را افزایش داده است. در این صورت قیمت تعادلی  $X$  چه تغییری می‌کند؟
- (۱) می‌تواند کاهش و افزایش یابد.
  - (۲) کاهش می‌یابد.
  - (۳) افزایش می‌یابد.
  - (۴) تغییری نمی‌کند.
- ۴۴- اگر تابع تولید همگن از درجه ۱ باشد، آنگاه کدام رابطه برقرار است؟
- (۱)  $AC = MC$
  - (۲)  $AC < MP$
  - (۳)  $AC > MP$
  - (۴)  $AC = MP$
- ۴۵- اگر تعداد جانشین‌های یک کالا زیاد باشد، آنگاه افزایش در قیمت آن کالا موجب چه تغییری در درآمد فروشندگان آن کالا می‌شود؟
- (۱) کاهش می‌یابد.
  - (۲) افزایش می‌یابد.
  - (۳) ثابت می‌ماند.
  - (۴) بستگی به میزان افزایش قیمت دارد.
- ۴۶- اختصاص یارانه روی قیمت یکی از کالاها چه تأثیری بر روی خط بودجه مصرف کننده دارد؟
- (۱) تأثیری روی شیب خط بودجه ندارد.
  - (۲) خط بودجه را به داخل منتقل می‌کند.
  - (۳) شیب خط بودجه را تغییر می‌دهد.
  - (۴) خط بودجه را به بیرون انتقال می‌دهد.



۴۷- در حالت بازده صعودی نسبت به مقیاس، منحنی‌های هزینه نهایی (MC) و هزینه متوسط (AC) کدام یک از خواص را دارند؟

- (۱) منحنی‌های MC و AC هر دو نزولی و همواره MC از AC بزرگتر است.
- (۲) منحنی‌های MC و AC هر دو نزولی و همواره AC از MC بزرگتر است.
- (۳) منحنی‌های MC و AC هر دو صعودی و همواره AC از MC بزرگتر است.
- (۴) منحنی‌های MC و AC هر دو صعودی و MC از AC بزرگتر است.

۴۸- اگر کشش تقاضای مارشال، کشش تقاضای هیکس و کشش درآمدی برای یک کالا به ترتیب معادل  $0.9$ ،  $0.6$  و  $0.6$  باشد، مصرف کننده چند درصد از درآمد خود را صرف خرید این کالا می‌کند؟

- (۱) ۲۰
- (۲) ۷۵
- (۳) ۲۵
- (۴) ۵۰

۴۹- انحصارگری امکان ایجاد تبعیض قیمت در دو بازار را برای کالای X دارد. اگر کشش قیمتی در بازار اول ۲- و در بازار دوم دو برابر بازار اول باشد، برای کسب حداکثر سود، نسبت قیمت‌ها در بازار اول به دوم معادل کدام مورد است؟

- (۱)  $\frac{3}{2}$
- (۲)  $\frac{2}{3}$
- (۳)  $\frac{1}{2}$
- (۴) ۲

۵۰- کاهش کشش تقاضا در هنگام وضع مالیات بر فروش، کدام اثر را دارد؟

- (۱) سهم فروشنندگان از مالیات کاهش و مازاد مصرف کننده افزایش می‌یابد.
- (۲) سهم مصرف کنندگان از مالیات افزایش و مازاد مصرف کننده افزایش پیدا می‌کند.
- (۳) سهم مصرف کنندگان از مالیات افزایش و مازاد مصرف کننده کاهش پیدا می‌کند.
- (۴) سهم فروشنندگان از مالیات افزایش و مازاد تولید کننده کاهش پیدا می‌کند.

۵۱- تفاوت روش Hicks و Slutsky در تفکیک اثر کل تغییرات قیمت به اثر جانشینی و درآمدی، در کدام مورد است؟

- (۱) شیب منحنی بی‌تفاوتی
- (۲) ثابت بودن سطح مطلوبیت
- (۳) شیب خط بودجه اولیه
- (۴) تفاوتی ندارند.

۵۲- تابع مطلوبیت برای دو کالای  $x_1$  و  $x_2$  به صورت  $u = 0.5x_1^2 + x_2$ ،  $MRS_{12}$  کالای اول به جای کالای دوم، کدام مورد است؟

- (۱)  $-\frac{x_2}{2x_1}$
- (۲)  $-x_1 + 1$
- (۳)  $-\frac{x_2}{x_1}$
- (۴)  $-x_1$

۵۳- در حالت انحصار کامل فروش اگر درآمد نهایی مربوط به فروش یک کالا برابر ۴ و کشش قیمتی تقاضا برای آن ۲- باشد، قیمت کالا برابر کدام مورد است؟

(۱) ۸

(۲) ۲

(۳)  $\frac{8}{3}$ 

(۴) ۶

۵۴- در صورتی که تابع عرضه خطی محصول از مرکز مختصات بگذرد و تابع تقاضای آن محصول کاملاً کشش ناپذیر باشد، وضع مالیات مشخص بر فروش هر واحد محصول چه تأثیری دارد؟

(۱) فقط بخش کمی از مالیات از عرضه کنندگان اخذ می‌شود.

(۲) فقط بخش کمی از مالیات از تقاضا کنندگان اخذ می‌شود.

(۳) تمام مالیات از مصرف کنندگان گرفته می‌شود.

(۴) تمام مالیات از عرضه کنندگان گرفته می‌شود.

۵۵- وقتی کشش درآمدی منفی باشد، تقاضای مارشال کدام مورد است؟

(۱) شیب منفی دارد.

(۲) کشش ناپذیرتر از تقاضای هیکس است.

(۳) شیب مثبت دارد.

(۴) کشش پذیرتر از تقاضای هیکس است.

### اقتصاد کلان:

۵۶- هر چه شیب تقاضای کل افزایش یابد، اثرات محدود کننده قیمت و نرخ بهره چه تغییری می‌یابد؟

(۱) ابتدا افزایش و سپس کاهش

(۲) ابتدا کاهش و سپس افزایش

(۳) افزایش

(۴) کاهش

۵۷- هنگامی که یک سیاست انبساطی افزایش مخارج دولتی اجرا شود، درآمد ملی، مصرف و پس‌انداز به ترتیب از راست به چپ چه تغییری می‌کند؟

(۱) افزایش - افزایش - افزایش

(۲) افزایش - افزایش - کاهش

(۳) افزایش - کاهش - کاهش

(۴) افزایش - ثابت - ثابت

۵۸- اگر تابع مصرف به شکل  $C = 500 + 0.8yD$ ، تابع مالیات به شکل  $T = 100 + 0.25y$ ، پرداخت‌های انتقالی  $TR = 200$ ، تابع سرمایه‌گذاری به شکل  $I = 300 - 200r$  و تابع تقاضای پول به شکل

$\frac{M^d}{P} = 200 + 0.2y - 100r$  باشد، ضریب تکاثر مالیات‌های مقطوع چقدر است؟

(۱)  $0.8$ (۲)  $1.5$ (۳)  $-1$ (۴)  $-2$

۵۹- اگر مخارج دولتی و مالیات هر دو به یک میزان کاهش یابند در این صورت کسری بودجه و درآمد ملی به ترتیب از راست به چپ چه تغییری می‌کند؟

- (۱) کاهش - افزایش  
(۲) تغییر نمی‌کند - افزایش  
(۳) تغییر نمی‌کند - کاهش  
(۴) افزایش - کاهش

۶۰- اگر مصرف تابعی معکوس از نرخ بهره باشد:

- (۱) منحنی IS حتی در حالت عدم حساسیت سرمایه‌گذاری به نرخ بهره نزولی است.  
(۲) اثر جایگزینی (crowding out) کمتر می‌شود.  
(۳) کارایی سیاست انبساطی مالی بیشتر می‌شود.  
(۴) شیب IS بیشتر می‌شود.

۶۱- زمانی که مصرف به دلیل وابستگی به مقدار ثروت، به نرخ بهره نیز بستگی پیدا کند، اجرای سیاست‌های مالی افزایش مخارج دولتی چه اثری خواهد داشت؟

- (۱) اثر جایگزینی کمتری به همراه دارد چون مصرف را افزایش می‌دهد.  
(۲) اثر جایگزینی بیشتری به همراه دارد چون افزایش نرخ بهره شدیدتر خواهد بود.  
(۳) اثر جایگزینی کمتری به همراه دارد چون سرمایه‌گذاری کمتر کاهش می‌یابد.  
(۴) اثر جایگزینی بیشتری به همراه دارد چون مصرف را نیز کاهش می‌دهد.

۶۲- با فرض یک منحنی IS مشخص، در کدام یک از معادلات تقاضای حقیقی پول  $(\frac{M^d}{p})$ ، اثر سیاست مالی بیشتر است؟

- (۱)  $100 + 0.2Y - 30r$   
(۲)  $100 + 0.1Y - 30r$   
(۳)  $50 + 0.1Y - 40r$   
(۴)  $50 + 0.2Y - 50r$

۶۳- هنگامی که سرمایه‌گذاری علاوه بر نرخ بهره تابع درآمد ملی نیز هست، در این صورت سیاست مالی چگونه است؟

- (۱) کارایی کمتری دارد، چون انتقال IS کمتر است.  
(۲) کارایی بیشتری دارد، چون انتقال IS بیشتر است.  
(۳) کارایی بیشتری دارد، چون IS پرشیب‌تر می‌شود.  
(۴) کارایی کمتری دارد، چون IS کم‌شیب‌تر می‌شود.

۶۴- اگر عرضه کل (AS) کاملاً عمودی باشد و بی‌کشش، با فرض اینکه IS و LM معمولی باشند، افزایش عرضه اسمی پول از ۵۰۰ به ۷۵۰ سطح عمومی قیمت‌ها را از ۲ به چه مقدار افزایش می‌دهد؟

- (۱) ۳  
(۲) ۳/۵  
(۳) ۲/۵  
(۴) ۲/۷۵

۶۵- زمانی که ثروت در تابع مصرف لحاظ شده باشد، افزایش سطح قیمت‌ها چه اثری دارد؟

- (۱) IS و LM را به چپ منتقل می‌کند.  
(۲) IS و LM را به راست منتقل می‌کند.  
(۳) IS را به راست و LM را به چپ منتقل می‌کند.  
(۴) IS را به چپ و LM را به راست منتقل می‌کند.



- ۶۶- اعمال یک سیاست پولی انبساطی در یک اقتصاد باز بدون وجود حساب سرمایه (نرخ ارز شناور) بر درآمد ملی و نرخ بهره به ترتیب از راست به چپ چه اثری دارد؟
- (۱) مثبت - مشخص نیست  
(۲) منفی - کاهش  
(۳) مثبت - مثبت  
(۴) منفی - منفی
- ۶۷- اثر پیگو موجب چه تغییری می‌شود؟
- (۱) افزایش شیب LM  
(۲) کاهش شیب منحنی AD  
(۳) افزایش شیب منحنی AD  
(۴) افزایش شیب IS
- ۶۸- تغییر حجم پول اسمی، کدام اثر را به دنبال دارد؟
- (۱) فقط بر شیب منحنی AD اثر دارد.  
(۲) موجب انتقال موازی منحنی AD می‌شود.  
(۳) موجب انتقال ناموازی و تغییر شیب منحنی AD می‌شود.  
(۴) تأثیری بر شیب منحنی AD نداشته و فقط سبب انتقال آن می‌شود.
- ۶۹- در چه صورتی مقدار انتقال منحنی‌های IS و AD برابر می‌شود؟
- (۱) تقاضای معاملاتی برای پول وجود نداشته باشد.  
(۲) حساسیت سرمایه‌گذاری نسبت به نرخ بهره صفر باشد.  
(۳) حساسیت سرمایه‌گذاری نسبت به نرخ بهره بی‌نهایت باشد.  
(۴) حساسیت تقاضای سفته‌بازی پول نسبت به نرخ بهره بی‌نهایت نباشد.
- ۷۰- کدام مورد، مهم‌ترین معیار برای ارزیابی عملکرد در یک اقتصاد بلند مدت است؟
- (۱) رشد بهره‌وری  
(۲) رشد تولید خالص داخلی بالقوه  
(۳) رشد تولید خالص داخلی بالفعل  
(۴) رشد تولید سرانه واقعی
- ۷۱- شیب منحنی تقاضای کل بیشتر می‌شود، اگر حساسیت سرمایه‌گذاری نسبت به نرخ بهره ..... باشد.
- (۱) بی‌نهایت  
(۲) واحد  
(۳) کوچکتر  
(۴) بزرگتر
- ۷۲- تولید داخلی در یک اقتصاد باز به وسیله کدام مورد تعیین می‌شود؟
- (۱) هزینه‌های انجام شده خارجی‌ها برای خرید کالای داخلی  
(۲) هزینه‌های انجام شده داخلی برای خرید کالاهای داخلی و خارجی  
(۳) هزینه‌های انجام شده داخلی برای خرید کالاهای داخلی  
(۴) هزینه‌های انجام شده داخلی به علاوه هزینه‌های خارجی‌ها برای خرید کالاهای داخلی
- ۷۳- تقاضای احتیاطی برای پول در چه حالتی افزایش می‌یابد؟
- (۱) عدم اطمینان افزایش یابد.  
(۲) هزینه‌های پیش‌بینی شده افزایش یابد.  
(۳) نرخ بهره اوراق قرضه افزایش یابد.  
(۴) نرخ بهره کاهش یابد.
- ۷۴- تورش بر آورد شاخص‌ها از افزایش قیمت به ترتیب از بیش‌گویی تا کم‌گویی از راست به چپ کدام است؟
- (۱) شاخص پاشه < شاخص فیشر < شاخص لاسپیرز  
(۲) شاخص فیشر > شاخص لاسپیرز < شاخص پاشه  
(۳) شاخص لاسپیرز < شاخص فیشر < شاخص پاشه  
(۴) شاخص لاسپیرز < شاخص پاشه < شاخص فیشر

۷۵- اگر در نرخ بهره جاری، تقاضا برای پول کمتر از عرضه آن باشد، قیمت اوراق قرضه و نرخ بهره به ترتیب از راست به چپ چه تغییری می‌کند؟

(۱) افزایش - کاهش

(۲) کاهش - افزایش

(۳) کاهش - کاهش

(۴) افزایش - افزایش

۷۶- با فرض آنکه تابع تقاضای پول به شکل  $Md/P = 0.2Y$  و حجم پول نیز برابر با ۸۰۰۰ باشد آنگاه سرعت گردش پول

برابر با کدام است؟

(۱) ۱۶

(۲) ۰.۲

(۳) ۴۰

(۴) ۵

۷۷- در جریان محاسبات ملی، تخریب مراتع باعث کدام مورد است؟

(۱) عدم تغییر NI و کاهش GDP

(۲) کاهش GNP و NI

(۳) عدم تغییر GNP و NI

(۴) افزایش GNP و NI

۷۸- اگر سرمایه‌گذاری معادل ۶۰۰ و درآمد ملی تعادلی معادل ۵۰۰۰ باشد، تابع مصرف مدل دو بخشی کدام است؟

(۱)  $2000 + 0.75Y$

(۲)  $1200 + 0.8Y$

(۳)  $200 + 0.75Y$

(۴)  $400 + 0.8Y$

۷۹- خریدن کتاب توسط کدام مورد، کالای واسطه‌ای محسوب می‌شود؟

(۱) دانشجویان

(۲) یک موسسه پخش کتاب

(۳) دانشگاه‌های دولتی

(۴) دانشگاه‌های خصوصی

۸۰- اگر جمعیت شاغل در کشوری، ۱۵ میلیون نفر بوده و ۳ میلیون نفر بیکار باشند، نرخ بیکاری چند درصد است؟

(۱) ۲۰

(۲) ۱۶/۶

(۳) ۱۷/۴

(۴) ۱۲

اقتصادسنجی:

۸۱- کدام مورد، با افزایش تعداد متغیرهای توضیحی کاهش می‌یابد؟

(۱)  $R^2$

(۲)  $\sum \hat{y}_i^2$

(۳)  $\sum y_i^2$

(۴)  $\sum e_i^2$

۸۲- در یک مدل رگرسیونی  $\sum e_i^2 = 1$  است و مجموع مربعات کل برابر عدد ۷ است، ضریب تعیین  $R^2$  به چه میزان خواهد بود؟

(۱)  $\frac{1}{6}$

(۲)  $\frac{7}{6}$

(۳)  $\frac{6}{7}$

(۴)  $\frac{1}{7}$

۸۳- در یک مدل رگرسیون چنانچه مقدار متغیر ثابت دو برابر شود، شیب خط چند برابر می‌شود؟

(۱)  $\frac{1}{4}$

(۲) ۲

(۳)  $\frac{1}{2}$

(۴) تغییر نمی‌کند.

۸۴- فرض کنید بخواهیم در مدل  $Y_i = \beta_0 + \beta_1 X_{1i} + \beta_2 X_{2i} + U_i$ ، فرضیه  $\beta_1 + \beta_2 = 1$  را آزمون کنیم اگر

$\text{var}(\hat{\beta}_1) = 0.12$ ،  $\text{var}(\hat{\beta}_2) = 0.18$  و  $\text{Cov}(\hat{\beta}_1, \hat{\beta}_2) = -0.07$  باشد. مقدار t محاسباتی برای آزمون فرضیه

فوق کدام است؟ ( $\hat{\beta}_1 = 0.5$  و  $\hat{\beta}_2 = 0.9$ )

(۱) ۱

(۲) ۱/۶۴

(۳) ۲/۸۱

(۴) ۲

۸۵- مدل مناسب جهت نشان دادن تأثیر یک درصد تغییر در نرخ رشد پول بر درصد تغییر در GNP، کدام است؟

(۱)  $y = \beta_1 + \beta_2 \frac{1}{X} + u$

(۲)  $\ln y = \beta_1 + \beta_2 \ln X + u$

(۳)  $\ln y = \beta_1 + \beta_2 X + u$

(۴)  $y = \beta_1 + \beta_2 \ln X + u$



۸۶- اگر در یک مدل  $R^2 = 0.8$ ،  $K = 4$  و  $n = 13$  باشد.  $F$  محاسباتی برای آزمون معنی‌دار بودن  $R^2$  چقدر است؟

(۱) ۱۲/۴

(۲) ۶

(۳) ۸

(۴) ۴/۶

۸۷- اگر در یک مدل دو متغیره  $R^2 = 0.6$  و  $\sum e_i^2 = 2$  باشد، TSS چقدر است؟

(۱) ۵

(۲) ۳/۵

(۳) ۱۲

(۴) ۱۸

۸۸- در مدل  $y_t = \beta_1 + \beta_2 X_t + U_t$ ،  $r^2 = 0.8$ ،  $n = 38$  و  $Se(\hat{\beta}_2) = 0.3$  محاسبه شده‌اند. مقدار  $\hat{\beta}_2$  کدام است؟

(۱) ۰/۳۶

(۲) ۳/۴

(۳) ۳/۵

(۴) ۳/۶

۸۹- رگرسیون  $\hat{y}_t = 16.89 + 0.825X_t$  برآورد گردیده که اعداد داخل پرانتز، خطای معیار ضرایب را نشان می‌دهد،  
(۳/۳۳) (۰/۰۳۷۵)

اگر مقدار  $t$  بحرانی جدول در سطح احتمال یک درصد  $3/50$  باشد، مقدار آماره آزمون برای سنجش فرضیه  $H_0: \beta_2 = 1$  چقدر بوده و نتیجه آزمون کدام است؟

(۱)  $t = 21.99$  و  $H_0$  رد نمی‌شود.(۲)  $t = -4.65$  و  $H_0$  رد می‌شود.(۳)  $t = -4.65$  و  $H_0$  رد نمی‌شود.(۴)  $t = 4.65$  و  $H_0$  رد می‌شود.

۹۰- فرض کنید یک رگرسیون پنج متغیره با ۳۵ مشاهده برآورد گردیده و مقدار  $R^2 = 0.85$  حاصل شده است. حال

با فرض  $\beta_2 = \beta_3 = 0$  مدل به صورت سه متغیره برآورد شده و مقدار  $R^2 = 0.81$  به دست آمده است. حال مقدار آماره ( $F$ ) جهت سنجش این فرضیه چقدر است؟

(۱) ۸/۱۳

(۲) ۲/۱۳

(۳) ۴/۱۳

(۴) ۸

۹۱- مقادیر  $(y_i = \hat{\beta}_1 + \hat{\beta}_2 X_i)$ ،  $(\sum \hat{y}_i = 40)$ ،  $(\sum X_i = 20)$  و  $n = 5$  و  $(\hat{\beta}_2 = 1.75)$  محاسبه شده‌اند. مقدار  $\hat{\beta}_1$  چقدر است؟

(۱) ۱

(۲) ۱۰

(۳) ۱/۲۵

(۴) ۱۲/۵

۹۲- کدام مدل رگرسیون، خطی محسوب می‌شود؟

$$y_t = \beta_1 + \beta_2 \left(\frac{1}{X_t}\right) + U_t \quad \text{الف}$$

$$y_t = \beta_1 + \beta_2 \beta_3 X_t + U_t \quad \text{ب}$$

$$y_t = \beta_1 + \beta_2^2 X_t \quad \text{ج}$$

(۱) الف و ج

(۲) الف

(۳) ب

(۴) ج

۹۳- اگر بیشتر نقاط پراکنش داده‌ها روی خط رگرسیون واقع شوند،  $R^2$  کدام است؟

(۱) حدود صفر

(۲) خیلی کمتر از یک

(۳) بیشتر از یک

(۴) نزدیک به یک

۹۴- اگر درجه خود همبستگی ( $\rho$ ) مشخص باشد، کدام روش برای رفع خود همبستگی مناسب است؟

(۱) تفاضلی مرتبه اول تعمیم‌یافته

(۲) تفاضلی مرتبه اول

(۳) کوکران - اورکات

(۴) دو مرحله دوربین

۹۵- در مدل  $y_t = \beta_0 + \beta_1 X_{t1} + \beta_2 y_{t-1} + \beta_3 y_{t-2} + U_t$ ، برای محاسبه  $h$  دوربین از واریانس کدام ضریب برآورد شده، استفاده می‌شود؟

(۱)  $\beta_1$

(۲)  $\beta_2$  و  $\beta_3$

(۳)  $\beta_2$

(۴)  $\beta_3$

۹۶- الگوی اقتصادسنجی  $y_t = \beta_1 + \beta_2 X_{t2} + \beta_3 X_{t3} + U_t$  را در نظر بگیرید. فرض کنید که بین  $X_{t2}$  و  $X_{t3}$  رابطه

$$X_{t2} = 2X_{t3}$$

(۱) ضریب همبستگی پایین

(۲) مقادیر بالای  $R^2$  و پایین  $t$

(۳) برآورد الگو غیرممکن خواهد شد.

(۴) ضریب همبستگی بالا بین متغیر وابسته و متغیرهای مستقل

۹۷- اگر در مدل با وقفه زمانی مقدار  $h$ ، دوربین برابر با  $2/2$  باشد کدام مورد درست است؟

(۱) وجود واریانس ناهمسانی

(۲) وجود خودهمبستگی

(۳) وجود خودهمبستگی مثبت درجه اول

(۴) عدم وجود خودهمبستگی

۹۸- تأثیر جنگ بر تابع مصرف که منجر به کاهش میل نهایی به مصرف هم شده باشد توسط کدام مدل قابل نشان دادن

است؟ (C, y و D به ترتیب مصرف، درآمد و متغیر موهومی می‌باشند.)

$$C_t = \beta_0 + \beta_1 y_t + \alpha_0 D_t + \alpha_1 D_t y_t + U_t \quad (1)$$

$$C_t = \beta_0 + \beta_1 y_t + \alpha_0 D_t + U_t \quad (2)$$

$$C_t = (\beta_0 + \alpha_0) + \beta_1 y_t + U_t \quad (3)$$

$$C_t = (\beta_0 + \alpha_0) + (\beta_1 + \alpha_1) y_t + U_t \quad (4)$$

۹۹- مدل  $y_i = \beta_1 + \beta_2 X_i + U_i$  دارای واریانس ناهمسانی به شکل  $\sigma_i^2 = \sigma^2 X_i$  می‌باشد. برای رفع ناهمسانی واریانس کدام مورد درست است؟

(۱) دو طرف مدل در  $\sqrt{X_i}$  ضرب شود.

(۲) دو طرف مدل بر  $\sqrt{X_i}$  تقسیم شود.

(۳) دو طرف مدل بر  $X_i$  تقسیم شود.

(۴) دو طرف مدل در  $X_i$  ضرب شود.

۱۰۰- اگر در یک مدل رگرسیونی، بخواهیم اثرات چهار فصل سال را با استفاده از متغیرهای موهومی (Dummy) نشان دهیم، بایستی چند متغیر موهومی در مدل لحاظ نمود؟

(۱) ۱

(۲) ۲

(۳) ۳

(۴) ۴

۱۰۱- اگر مقدار آماره  $d$  دورین - واتسون برابر با  $0/5$  باشد و  $d_U = 0/8$  و  $d_L = 1/8$  باشد، کدام عبارت درست است؟

(۱) خودهمبستگی در مدل وجود ندارد.

(۲) خودهمبستگی مثبت در مدل وجود دارد.

(۳) خودهمبستگی منفی در مدل وجود دارد.

(۴) در مورد خودهمبستگی نمی‌توان اظهار نظر کرد.

۱۰۲- به منظور کاربرد آزمون تسلسل، مشاهدات را بر اساس کدام معیار به دو گروه تقسیم می‌کنند؟

(۱) اختلاف رتبه جمله اخلاص و رتبه یکی از متغیرهای توضیحی

(۲) رتبه جمله اخلاص

(۳) مقادیر جمله اخلاص

(۴) علامت‌های جمله اخلاص

۱۰۳- پس از برآورد مدل رگرسیونی  $y_i = \beta_1 + \beta_2 X_i + U_i$ ، با استفاده از جزء اخلاص به دست آمده  $(\hat{\epsilon}_i)$ ، اگر رگرسیون

کمکی  $\ln \hat{\epsilon}_i = \alpha_1 + \alpha_2 X_i$  برآورد گردد، این رگرسیون چه کاربردی دارد؟

(۱) برای آزمون واریانس ناهمسانی

(۲) برای آزمون خودهمبستگی

(۳) برای آزمون خودهمبستگی سریالی

(۴) برای آزمون معنی‌دار کل رگرسیون

۱۰۴- برای آزمون تساوی ضرایب یک مدل از کدام آزمون‌ها می‌توان استفاده کرد؟

(۱)  $\chi^2$

(۲) F

(۳)  $t$

(۴) F و  $t$

۱۰۵- برای آزمون تغییر ساختاری بین تولید کنندگان یک نمونه ۱۰۰ نفره (که از دو گروه ۴۰ و ۶۰ نفر اطلاعات

جمع‌آوری شده است) سه مدل با استفاده از اطلاعات کل نمونه و دو گروه جداگانه برآورد گردیده است و

ESS (Estimated sum of square) محاسبه شده است. از کدام آزمون می‌توان برای بررسی تغییر ساختاری

استفاده کرد؟

(۱) دیکی فولر

(۲) کوکران

(۳) چاو

(۴) شوان



اقتصاد منابع طبیعی:

۱۰۶- شکست و ناتوانی بازار برای کالاها و خدمات منابع طبیعی و محیط زیست ناشی، از چه عواملی است؟

- ۱) ضعف حقوق مالکیت در منابع طبیعی و اثرات خارجی و درونی در محیط زیست
- ۲) ضعف حقوق مالکیت در منابع طبیعی و اثرات خارجی در منابع طبیعی
- ۳) ضعف حقوق مالکیت در منابع طبیعی و اثرات درونی در محیط زیست
- ۴) اثرات خارجی در منابع طبیعی و اثرات درونی در محیط زیست

۱۰۷- در یک صنعت ماهیگیری با شرط دسترسی آزاد به منابع ماهی، ورود به صنعت ماهیگیری تا چه زمانی ادامه دارد؟

- ۱) قیمت آبیان برابر با هزینه متوسط صید باشد.
- ۲) هزینه کل برابر سود کل شود.
- ۳) رانت بزرگتر از صفر شود.
- ۴) رانت کوچکتر از صفر شود.

۱۰۸- فرض کنید مدل مربوط به حاصلخیزی زمینهای کشاورزی به صورت  $S_1 = S_0 - Q_0 + \Delta S$  باشد که در آن  $S_1$

حاصلخیزی خاک در دوره یک،  $S_0$  حاصلخیزی خاک در دوره صفر،  $Q_0$  کاهش در حاصلخیزی خاک در دوره صفر و  $\Delta S$  افزایش در حاصلخیزی خاک در اثر سرمایه گذاری و حفاظت می باشند، در این صورت تعادل پایدار چه موقع حاصل می شود؟

- ۱)  $S_1 = \Delta S$
- ۲)  $\Delta S > Q_0$
- ۳)  $\Delta S = Q_0$
- ۴)  $\Delta S < Q_0$

۱۰۹- برای اینکه شدت استفاده از زمین افزایش یابد، قیمت سایر نهاده‌ها و قیمت محصول باید به ترتیب چگونه تغییر یابند؟

- ۱) کاهش ، کاهش
- ۲) کاهش ، افزایش
- ۳) افزایش ، کاهش
- ۴) افزایش ، افزایش

۱۱۰- در استخراج منابع تجدیدناپذیر، اگر نرخ بهره کاهش یابد، کدام مورد درست است؟

- ۱) در زمان فعلی استخراج کمتر صورت گرفته و دوره زمانی استخراج طولانی تر می شود.
- ۲) قیمت در دوره اولیه کاهش یافته و دوره زمانی استخراج طولانی تر می شود.
- ۳) قیمت در دوره اولیه افزایش یافته و دوره زمانی استخراج کوتاه می شود.
- ۴) قیمت در دوره اولیه کاهش یافته و دوره استخراج کوتاه می شود.

۱۱۱- در استخراج منابع طبیعی با ذخیره ثابت در یک الگوی دو دوره‌ای، طبق قانون هتلینگ، نرخ تنزیل رفاه اجتماعی برابر کدام است؟

- ۱) نرخ رشد تقاضای اجتماعی
- ۲) تغییرات قیمت طی زمان
- ۳) نرخ رشد قیمت منبع طبیعی
- ۴) نرخ رشد قیمت خالص منبع طبیعی

- ۱۱۲- اگر تابع تولید  $y = 100N - N^2$  و  $W = 1000$  و  $P = 20$  باشد، برای حداکثر شدن رانت زمین چه تعداد نیروی کار لازم است؟ ( $W$  نرخ دستمزد،  $P$  قیمت محصول  $y$ ،  $N$  نیروی کار)
- (۱) ۲۵
  - (۲) ۱۵
  - (۳) ۱۰۰
  - (۴) ۵۰
- ۱۱۳- زمان بهینه قطع درخت باید جایی باشد که بازدهی حاصل از رشد درخت بیشتر از کدام مورد باشد؟
- (۱) نرخ رشد جمعیت
  - (۲) نرخ بازدهی در بخش جنگل و صنعت
  - (۳) بازدهی سایر سرمایه‌گذاری‌ها
  - (۴) بازدهی میوه‌های درخت
- ۱۱۴- چه زمانی از روش قیمت‌گذاری آب براساس حجم آب مصرفی، استفاده می‌گردد؟
- (۱) وقتی آب قابل استحصال باشد.
  - (۲) وقتی حجم آب قابل فروش باشد.
  - (۳) وقتی حجم آب در کشاورزی مورد استفاده شود.
  - (۴) وقتی حجم دقیق آب مورد استفاده در واحد زمان مشخص باشد.
- ۱۱۵- با فرض اینکه تابع تقاضا و عرضه آب به شکل:  $W^D = 200 - 2P_W$  و  $W^S = -20 + P_W$  باشد مقدار و قیمت تعادلی آب کدام است؟
- (۱) قیمت تعادلی ۱۸۰ و مقدار تعادلی ۲۲۰
  - (۲) قیمت تعادلی ۱۱۰ و مقدار تعادلی ۹۰
  - (۳) قیمت تعادلی ۲ و مقدار تعادلی ۴
  - (۴) قیمت تعادلی ۵۵ و مقدار تعادلی ۴۵
- ۱۱۶- عوامل موثر بر مقدار برداشت از یک منبع طبیعی (شیلات) در هر دوره زمان، به کدام موارد بستگی دارد؟
- (۱) میزان تلاش - ذخیره منبع طبیعی - متغیرهای تصادفی
  - (۲) تلاش - سرمایه - میزان برداشت
  - (۳) تلاش - قیمت - هزینه
  - (۴) تقاضا - قیمت - هزینه
- ۱۱۷- کدام مورد از خصوصیات زمین مطالعات آن‌را با سایر منابع طبیعی متفاوت می‌سازد؟
- (۱) ثابت بودن عرضه - غیر مستهلک بودن - تجدیدپذیر
  - (۲) غیرقابل جایگزینی - ثابت بودن عرضه - ثابت بودن تقاضا
  - (۳) غیرمستهلک بودن - تفاوت در کیفیت - تفاوت در موقعیت جغرافیایی
  - (۴) غیرمستهلک بودن - تفاوت در کیفیت - غیرقابل جایگزینی
- ۱۱۸- کدام مورد، در ارتباط با اقتصاد جنگل درست است؟
- (۱) درختان زمانی قطع می‌شوند که درآمد حاصل از رشد درخت بیش از درآمد حاصل از قطع درخت باشد.
  - (۲) درختان زمانی که قطع می‌شوند به عنوان یک کالای سرمایه‌ای محسوب می‌گردند.
  - (۳) درختان زمانی که قطع نمی‌شوند، تبدیل به کالایی قابل فروش می‌شوند.
  - (۴) جنگل به عنوان کالای مصرفی و کالای سرمایه‌ای مورد استفاده قرار می‌گیرد.

- ۱۱۹- کدام مورد، در برداشت ماهی از دریا درست است؟
- (۱) MEY از نظر زیست‌شناسان و MSY از نظر اقتصاددانان بهینه است.
  - (۲) MSY از نظر زیست‌شناسان و MEY از نظر اقتصاددانان بهینه است.
  - (۳) برداشت بهینه اقتصادی تابعی از تلاش و ذخیره توده است.
  - (۴) نرخ بهینه تلاش حداکثر درآمد حاصل از صید ایجاد شود.
- ۱۲۰- بر اساس تئوری منحنی زیست محیطی کوزنتز با افزایش رشد اقتصادی (درآمد سرانه) کشورها، شاخص‌های تخریب زیست محیطی چگونه تغییر می‌یابد؟
- (۱) ابتدا افزایش و سپس کاهش می‌یابند.
  - (۲) ابتدا کاهش و سپس افزایش می‌یابند.
  - (۳) پیوسته افزایش می‌یابند.
  - (۴) ابتدا افزایش و سپس ثابت باقی می‌ماند.
- ۱۲۱- اگر قیمت آب مجانی باشد، یک کشاورز تا کجا از نهاده آب (W) در تولید محصول استفاده می‌کند؟
- (۱)  $MP_w = MC_w$
  - (۲)  $MP_w = P_w$
  - (۳)  $AC_w = P_w$
  - (۴)  $MP_w = 0$
- ۱۲۲- اخذ مجوز احداث جنگل بر حسب هکتار و افزایش نرخ بهره به ترتیب چه اثری بر دوره بهینه برداشت درخت دارند؟
- (۱) کوتاه‌تر شدن - طولانی‌تر شدن
  - (۲) طولانی‌تر شدن - طولانی‌تر شدن
  - (۳) کوتاه‌تر شدن - کوتاه‌تر شدن
  - (۴) طولانی‌تر شدن - کوتاه‌تر شدن
- ۱۲۳- کدام مورد، قاعده کلی بهره‌برداری بهینه از منابع تجدیدناپذیر است؟
- (۱) ارزش حال درآمد ناخالص منابع حداکثر شود.
  - (۲) منابع طوری استفاده شوند که هرگز به اتمام نرسند.
  - (۳) ارزش حال درآمد خالص طی سال‌های بهره‌برداری حداکثر شود.
  - (۴) میزان بهره‌برداری سالانه از منابع با میزان رشد مجدد سالانه آن برابر باشد.
- ۱۲۴- در صورت وجود بازار آب، تولید کنندگان و مصرف کنندگان آب به دنبال کدام مورد می‌باشند؟
- (۱) حداکثرسازی نفع خود
  - (۲) حداکثرسازی منافع خالص اجتماعی
  - (۳) حداقل کردن هزینه خود
  - (۴) بهینه کردن منافع خالص اجتماعی
- ۱۲۵- اثر افزایش نرخ بهره و قیمت زمین روی توسعه جنگل‌کاری به ترتیب کدام است؟
- (۱) منفی - مثبت
  - (۲) مثبت - منفی
  - (۳) مثبت - مثبت
  - (۴) منفی - منفی
- ۱۲۶- جلوگیری از فرسایش خاک و اکوتوریسم به ترتیب جزء کدام یک از کارکردهای خدمات زیست محیطی است؟
- (۱) تنظیمی - زیست‌گامی
  - (۲) تولیدی - اطلاعاتی
  - (۳) تنظیمی - اطلاعاتی
  - (۴) زیست‌گامی - اطلاعاتی
- ۱۲۷- اگر زمین به صورت مشارکتی یا سهم بری کشت شود، با افزایش سهم مالک کدام مورد اتفاق می‌افتد؟
- (۱) رانت زمین کاهش می‌یابد.
  - (۲) رانت زمین افزایش می‌یابد.
  - (۳) تفاوتی در مقدار رانت ایجاد نمی‌شود.
  - (۴) رانت زمین می‌تواند افزایش و یا کاهش یابد.
- ۱۲۸- براساس کدام رهیافت، توزیع مجدد درآمد از سوی جامعه به سمت آلوده‌گران است؟
- (۱) اخذ جریمه
  - (۲) اعطای پاره‌ها به آلوده‌گران
  - (۳) اخذ مالیات
  - (۴) صدور مجوزهای قابل عرضه به بازار

۱۲۹- مبنای ارزش‌گذاری و اساس تعیین ارزش خدمات زیست محیطی از نظر اقتصاددانان به ترتیب شامل کدام موارد است؟

- (۱) پایداری - ترجیح اشخاص  
(۲) پایداری - ترجیح جامعه  
(۳) کارایی - ترجیح اشخاص  
(۴) انصاف - ترجیح اشخاص

۱۳۰- گروه آب‌های سطحی به عنوان کدام منابع طبیعی شناخته می‌شوند؟

- (۱) تجدیدپذیر - قابل کنترل و با بحران  
(۲) تجدیدناپذیر - قابل کنترل و بدون بحران  
(۳) تجدیدپذیر - غیرقابل کنترل و بدون بحران  
(۴) تجدیدپذیر - قابل کنترل و بدون بحران

### اقتصاد توسعه و سیاست کشاورزی:

۱۳۱- در یک الگوی خطی سیاست‌گذاری، کدام مورد جزء گام اجرای سیاست تلقی می‌شود؟

- (۱) اعلام هدف سیاست  
(۲) انتخاب بهترین سیاست  
(۳) تحلیل فنی - اقتصادی گزینه‌ها  
(۴) ارزیابی پیامدهای سیاست

۱۳۲- اعمال تعرفه بر واردات مواد غذایی چه اثری بر هزینه واردات و قیمت داخلی مواد غذایی در کشور دارد؟

- (۱) بالا رفتن هزینه واردات و قیمت داخلی مواد غذایی  
(۲) بالا رفتن هزینه واردات و نوسانات قیمت مواد غذایی  
(۳) محدودیت واردات مواد غذایی و تثبیت قیمت داخلی مواد غذایی  
(۴) بالا رفتن هزینه واردات و کاهش قیمت داخلی مواد غذایی

۱۳۳- کدام مورد، مهمترین دلیل بالا بودن نرخ بهره در بازار پول غیر رسمی روستایی است؟

- (۱) ریسک مالی  
(۲) سود انحصاری  
(۳) هزینه فرصت  
(۴) هزینه مبادله

۱۳۴- اولین و معروف‌ترین الگوی توسعه بر مبنای دوگانگی اقتصادی، توسط کدام‌یک از دانشمندان ارائه شد؟

- (۱) هارود - دمار  
(۲) آرتور لوئیس  
(۳) جان فی  
(۴) روستو

۱۳۵- کدام مورد، مهمترین دلیل انتقال نامرئی سرمایه از بخش کشاورزی است؟

- (۱) افزایش قیمت نسبی کالاهای غیرکشاورزی  
(۲) بالا بودن کارایی نیروی کار در بخش غیرکشاورزی  
(۳) بالاتر بودن کثرت درآمدی کالاهای غیرکشاورزی  
(۴) پایین بودن بهره‌وری نیروی کار در بخش کشاورزی

۱۳۶- در طی سال‌های ۱۹۵۰ تا ۱۹۸۰، کدام عامل مجموعه معروفی از شکست بازار را وارد ادبیات سیاست کشاورزی کرد؟

- (۱) دخالت حکومت در اقتصاد  
(۲) رشد اقتصادی سریع کشورها  
(۳) شکست در تولید کالاهای عمومی  
(۴) ناتوانی بازارهای خصوصی در تدارک همه اجزای توسعه



## ۱۳۷- کدام مورد در خصوص مداخلات قیمتی و غیرقیمتی دولت در اقتصاد بازار درست است؟

(۱) سیاست‌هایی که توأم با بازارها عمل می‌کنند دارای احتمال کامیابی کمتری نسبت به سیاست‌های دستوری می‌باشند.

(۲) مداخلات قیمتی معمولاً نسبت به مداخلات غیرقیمتی آثار جانبی اختلال‌آمیز بیشتری به همراه دارد.

(۳) مداخلات غیرقیمتی معمولاً نسبت به مداخلات قیمتی آثار جانبی اختلال‌آمیز بیشتری می‌باشد.

(۴) مداخلات قیمتی باستانی به صورت کلی و عمومی برای کلیه بازارها اعمال گردد.

## ۱۳۸- در چارچوب تحلیل سیاست‌های کشاورزی، کدام گزینه جزء متغیرهای درون‌زا قلمداد می‌گردد؟

(۱) اثرات جانبی

(۲) عوامل خارج از کنترل

(۳) محدودیت‌ها

(۴) ابزارهای سیاستی

## ۱۳۹- کدام مورد، محدودیت اصلی برای طراحی یک چارچوب مناسب برای تحلیل سیاست کشاورزی در حوزه اقتصاد

کاربردی رفاه است؟

(۱) اقلیم و شرایط آب و هوا

(۲) دسترسی به ارز

(۳) موجودی منابع تولیدی کشور

(۴) مصالح امنیت ملی

## ۱۴۰- در جریان توسعه اقتصادی رسیدن به کدام هدف، مشکل‌تر است؟

(۱) بهبود توزیع درآمد

(۲) کاهش بیکاری

(۳) افزایش تولید

(۴) کاهش نابرابری غذایی

## ۱۴۱- به کدام دلیل، توسعه سریع درآمدهای صادراتی محصولات اولیه غیرنفتی امکان‌پذیر نیست؟

(۱) محدود بودن منابع تولید برای این محصولات

(۲) کاهش قیمتی تقاضای این محصولات نسبتاً بالاست.

(۳) کاهش درآمدی این محصولات نسبتاً پایین است.

(۴) افزایش قیمت این محصولات طی نیم قرن گذشته باعث کاهش تقاضای آن‌ها شده است.

## ۱۴۲- کدام مورد، درباره الگوهای رشد درون‌زا درست است؟

(۱) اثرات جانبی در این الگوها نقشی ندارند.

(۲) تغییرات فناوری در خارج الگو تعیین می‌شوند.

(۳) فرض بازدهی نهایی نزولی در سرمایه‌گذاری وجود دارد.

(۴) بازده افزایشی به مقیاس در تولید کل در نظر گرفته می‌شود.

## ۱۴۳- کدام عبارت، در مورد بخش شهری غیررسمی درست است؟

(۱) وجود این بخش به‌طور رسمی در نیمه اول قرن بیستم مورد شناسایی قرار گرفت.

(۲) به‌طور میانگین کمتر از ۲۰ درصد نیروی کار شهری در این بخش فعالیت می‌کنند.

(۳) شامل مهاجرانی از مناطق روستایی هستند که قادر به یافتن شغلی برای خود در بخش رسمی نیستند.

(۴) سطح بهره‌وری نیروی کار افراد شاغل در این بخش بیشتر از نیروی کار بخش رسمی است.

## ۱۴۴- براساس نظریه مرحله انتقالی جمعیت، رشد جمعیت کشورهای توسعه‌یافته، به ترتیب چه مراحل را طی می‌کند؟

(۱) رشد مثبت و کند - رشد مثبت و سریع - رشد منفی و کند

(۲) رشد مثبت و کند - رشد مثبت و سریع - رشد مثبت و کند

(۳) رشد مثبت و سریع - رشد مثبت و کند - رشد منفی و کند

(۴) رشد مثبت و سریع - رشد صفر - رشد منفی و کند

- ۱۴۵- کدام شواهد تجربی، تأییدکننده وجود منحنی کوزنتس است؟  
 (۱) داده‌های کوتاه‌مدت کشورهای توسعه‌یافته  
 (۲) داده‌های بلندمدت کشورهای در حال توسعه  
 (۳) داده‌های بلندمدت کشورهای توسعه‌یافته  
 (۴) داده‌های بلندمدت اکثر کشورهای جهان
- ۱۴۶- طبق کدام نظریه توسعه اقتصادی، توسعه اقتصادی و رشد اقتصادی مفاهیمی یکسان در نظر گرفته می‌شود؟  
 (۱) الگوی هارود - دومار  
 (۲) الگوی وابستگی بین‌المللی  
 (۳) نظریه توسعه لوتیس  
 (۴) الگوی مازاد نیروی کار دو بخشی
- ۱۴۷- مهم‌ترین استراتژی‌های توسعه در دهه ۱۹۷۰ چه بوده است؟  
 (۱) کاهش نابرابری، تأمین نیازهای اساسی، اشتغال  
 (۲) پایداری، تأمین نیازهای اساسی، اشتغال  
 (۳) کاهش نابرابری، پایداری، نوسازی  
 (۴) اشتغال، کاهش نابرابری، پایداری
- ۱۴۸- تأثیر سیاست حمایت از تولیدکنندگان و افزایش عرضه به ترتیب چه اثری بر رفاه مصرف‌کنندگان و تولیدکنندگان دارد؟  
 (۱) افزایش، کاهش یا بدون تغییر باقی می‌گذارد - افزایش می‌دهد.  
 (۲) افزایش می‌دهد - افزایش، کاهش یا بدون تغییر باقی می‌گذارد.  
 (۳) کاهش می‌دهد - افزایش می‌دهد.  
 (۴) کاهش می‌دهد - کاهش می‌دهد.
- ۱۴۹- کدام مورد، باعث افزایش تکنولوژی‌های کاراندوز در بخش کشاورزی می‌شود؟  
 (۱) کاهش نرخ بهره  
 (۲) مالیات بر واردات تکنولوژی‌های مکانیکی  
 (۳) کاهش دستمزدهای نسبی در بخش کشاورزی  
 (۴) افزایش دستمزدهای نسبی در بخش کشاورزی
- ۱۵۰- اقتصاددانان چپ‌گرا (به‌ویژه پریش و سینگر)، کدام استراتژی را برای کشورهای در حال توسعه توصیه می‌کنند؟  
 (۱) افزایش آزادسازی تجاری  
 (۲) برون‌نگر و توسعه صادرات  
 (۳) درون‌نگر و جایگزینی واردات  
 (۴) توسعه سازمان تجارت جهانی
- ۱۵۱- اگر قیمت فعلی محصولی ۲۸۵ و کشش عرضه آن ۰٫۲۵ و کشش تقاضای آن ۰٫۲ - باشد. و عرضه فعلی ۵۰۰ و تقاضای فعلی آن ۸۰۰ باشد، آن‌گاه چه قیمتی برای رسیدن به خودکفایی باید در نظر باشد؟  
 (۱) ۶۲۵  
 (۲) ۶۰۰  
 (۳) ۴۷۵  
 (۴) ۵۸۵

۱۵۲- اگر درآمد تولیدکنندگان محصولی برحسب قیمت‌های سایه‌ای ۸۰۰ و برحسب قیمت‌های بازاری ۱۰۰۰ واحد پولی باشد و هزینه نهاده‌های قابل مبادله برحسب قیمت‌های سایه‌ای ۵۰۰ و برحسب قیمت‌های بازاری ۴۰۰ تومان باشد، آنگاه کدام مورد درست است؟

- (۱) ضریب حمایت مؤثر از محصول مثبت است.
- (۲) ضریب حمایت اسمی از محصول مثبت است.
- (۳) ضریب حمایت اسمی از نهاده مثبت است.
- (۴) ضریب حمایت مؤثر از محصول و ضریب حمایت نسبی از محصول و نهاده مثبت است.

۱۵۳- کدام مورد، عمده‌ترین موانع نهادی بر سر راه توسعه کشاورزی است؟

- (۱) نظام اعتباری، خودمعیشتی بودن، ریسک
- (۲) ریسک، خودمعیشتی بودن، نظام مالکیت
- (۳) نظام مالکیت، نظام اعتباری، نظام بازاریابی
- (۴) فرهنگی اجتماعی، ریسک، نظام بازاریابی

۱۵۴- کدام مورد از مشکلات، کاربرد مدل توسعه انگیزه‌ای تکنولوژیکی و نهادی در کشورهای در حال توسعه را با مشکل مواجه می‌سازد؟

- (۱) بالا بودن سن کشاورزان
- (۲) کم سواد و بیسواد کشاورزان
- (۳) پراکندگی مزارع
- (۴) ریسک‌گریزی کشاورزان

۱۵۵- اگر کارایی اقتصادی نصف کارایی فنی باشد، آنگاه کارایی تخصیصی چند درصد است؟

- (۱) ۲۵٪
- (۲) ۵۰٪
- (۳) ۷۵٪
- (۴) ۱۰۰٪

مدیریت مزرعه:

۱۵۶- اگر تقاضا با کشش باشد، در این صورت کدام مورد درست است؟

- (۱) کاهش قیمت، درآمد کل را کاهش می‌دهد.
- (۲) افزایش قیمت، درآمد کل را افزایش می‌دهد.
- (۳) تغییرات قیمت و درآمد کل، در یک جهت می‌باشند.
- (۴) تغییرات قیمت و درآمد کل، خلاف جهت همدیگر می‌باشند.

۱۵۷- کدام مورد نشان‌دهنده، نرخ بازده داخلی یک پروژه سرمایه‌گذاری است؟

- (۱) ارزش کنونی منافع پروژه را حداکثر نماید.
- (۲) نسبت منفعت به هزینه را برابر یک سازد.
- (۳) ارزش کنونی هزینه‌های پروژه را حداقل سازد.
- (۴) ارزش کنونی منافع خالص پروژه را برابر یک سازد.

۱۵۸- کدام مورد، هدف از سیاست تضمینی قیمت محصولات کشاورزی را بیان می‌کند؟

(۱) کاهش نوسانات قیمت

(۲) افزایش قدرت چانه‌زنی کشاورزان

(۳) کاهش نوسانات تولید

(۴) کمک به مصرف‌کنندگان

۱۵۹- اگر کشتی تولید برابر با ۲ و هزینه متوسط متغیر برابر ۱۰۰ ریال باشد، هزینه نهایی چند ریال خواهد بود؟

(۱) ۵۰

(۲) ۱۰۰

(۳) ۱۵۰

(۴) ۲۰۰

۱۶۰- در صورتی که یک مزرعه تولیدکننده گندم دارای تابع هزینه  $TC = -y_1^2 + 4000y_1$  باشد و قیمت محصول برابر با ۲۰۰۰ واحد پول باشد، میزان بهینه تولید محصول چقدر است؟

(۱) ۱

(۲) ۱/۵

(۳) ۲

(۴) ۲/۷۵

۱۶۱- اگر نسبت دارایی‌های جاری به بدهی‌های جاری یک مزرعه بزرگتر از یک باشد، کدام مورد درست است؟

(۱) وضع مالی مزرعه خوب است و نیازی به اخذ وام ندارد.

(۲) وضع مالی مزرعه بد است و حتماً باید در کوتاه مدت وام بگیرد.

(۳) وضع مالی و نقدی مزرعه در سال جاری نامطلوب است و باید در سال آتی وام بگیرد.

(۴) این مزرعه توانایی ایجاد وجوه نقدی در سال بعد را برای پرداخت بدهی‌های جاری را دارد.

۱۶۲- اگر نسبت وام به سرمایه برابر یک باشد، کدام مورد درست است؟

(۱) همه سرمایه مزرعه از محل اخذ وام تأمین شده است.

(۲) نیمی از سرمایه مزرعه از طریق سرمایه شخص تولیدکننده است.

(۳) همه سرمایه مزرعه از محل سرمایه شخصی زارع تأمین شده است.

(۴) دو برابر سرمایه مزرعه از محل سرمایه شخصی زارع تأمین شده است.

۱۶۳- مقدار بهینه یک نهاده متغیر به چه عواملی بستگی دارد؟

(۱) تولید نهایی نهاده و قیمت آن نهاده

(۲) قیمت نهاده، قیمت محصول و تولید متوسط آن نهاده

(۳) تولید نهایی نهاده، قیمت محصول و قیمت آن نهاده

(۴) تولید نهایی نهاده، قیمت محصول و تولید متوسط آن نهاده



۱۶۴- اگر رابطه تولیدی نهاده  $x$  با محصول  $y$  به صورت  $y = 100 + 40x - x^2$  تعریف شود، در صورتی که قیمت نهاده و محصول به ترتیب برابر ۲۰۰۰۰ و ۲۵۰۰ ریال باشد، آن گاه مصرف بهینه  $x$  کدام است؟

(۱) ۱۲

(۲) ۱۴

(۳) ۱۶

(۴) ۱۸

۱۶۵- تولید نهایی و تولید متوسط نهاده آب در تولید محصولی به ترتیب  $2/5$  و  $5$  می باشد. اگر کشش تقاضای آب برابر  $4/5 -$  بوده و قیمت آب ۲۰ درصد افزایش یابد، مقدار تولید محصول چند درصد کاهش می یابد؟

(۱) ۱۰

(۲) ۸

(۳) ۶

(۴) ۴

۱۶۶- کدام مورد ویژگی های مدیران ریسک گریز را نشان می دهد؟

(۱) درآمد زیاد را با نوسانات ثابت انتخاب می کنند.

(۲) درآمد پایین را با نوسانات کم انتخاب می کنند.

(۳) درآمد مطمئن را با نوسانات زیاد انتخاب می کنند.

(۴) درآمد زیاد را با نوسانات زیاد انتخاب می کنند.

۱۶۷- قیمت اولیه خرید یک کمباین سی میلیون تومان می باشد، که عمر مفید آن ۲۰ سال در نظر گرفته می شود. با نرخ ۱۰ درصد استهلاک سال دوم چند هزار تومان است؟

(۱) ۲۴۳۰

(۲) ۲۷۰۰

(۳) ۳۰۰۰

(۴) ۵۷۰۰

۱۶۸- رابطه هزینه متوسط یک واحد تولیدی به صورت  $AC = 0.5q - 10 + 50q^{-1}$  و رابطه تقاضای محصول به صورت  $q = 40 - 2p$  تعریف شده باشد، بهترین میزان تولید برای این واحد تولیدی کدام است؟

(۱) ۱۰

(۲) ۱۵

(۳) ۱۸

(۴) ۲۰

۱۶۹- در کدام حالت، می توان گفت بنگاه در بلندمدت فعالیت دارد؟

(۱) تولید در ناحیه دو انجام بگیرد.

(۲) متوسط هزینه های متغیر در حداقل باشد.

(۳) تمامی عوامل تحت مدیریت متغیر باشد.

(۴) زمان زیادی در اختیار داشته باشد.

- ۱۷۰- کدام مورد، باعث انتقال منحنی عرضه به سمت راست می‌گردد؟
- (۱) افزایش هزینه‌های تولید
  - (۲) افزایش جمعیت
  - (۳) افزایش سرمایه‌گذاری
  - (۴) افزایش قیمت محصول
- ۱۷۱- کدام روش توسط خود مدیر برای کاهش ریسک استفاده می‌شود؟
- (۱) پیش فروش محصول
  - (۲) کشت مشارکتی
  - (۳) بیمه محصول
  - (۴) کشت چند محصولی
- ۱۷۲- اگر نرخ جانشینی نهاده  $X_1$  به جای  $X_2$  برابر  $5/7$  باشد. در این صورت کدام مورد به مدیر توصیه می‌گردد؟
- (۱) باید نهاده  $X_2$  را دو برابر مصرف  $X_1$  کند.
  - (۲) باید نهاده  $X_1$  را دو برابر مصرف کند.
  - (۳) می‌تواند یک واحد  $X_2$  را جانشین دو واحد  $X_1$  کند.
  - (۴) می‌تواند یک واحد  $X_1$  را جانشین دو واحد  $X_2$  کند.
- ۱۷۳- کشاورزی، دو محصول گندم و ذرت را کشت می‌کند. نرخ جایگزینی گندم به جای ذرت برابر ۲ و نسبت قیمت گندم به ذرت  $\frac{3}{4}$  است. برای کسب درآمد بیشتر کشاورز باید چه کاری انجام داد؟
- (۱) کشت ذرت را افزایش و کشت گندم را کاهش دهد.
  - (۲) کشت گندم را افزایش و کشت ذرت را کاهش دهد.
  - (۳) فقط ذرت بکارد.
  - (۴) فقط گندم بکارد.
- ۱۷۴- اگر تولید نهایی نهاده  $X$  معادل ۴ و تولید متوسط آن معادل ۳ واحد باشد، کدام مورد درست است؟
- (۱) تولید نهایی در حال کاهش است.
  - (۲) تولید نهایی در حال افزایش است.
  - (۳) تولید متوسط در حال افزایش است.
  - (۴) تولید متوسط در حال کاهش است.
- ۱۷۵- اگر تابع تولید محصول  $Y$  با استفاده از دو نهاده  $X_1$  و  $X_2$  به شکل  $Y = 5X_1 + 10X_2$  باشد و قیمت  $X_1$  و  $X_2$  به ترتیب ۱۰ و ۵ باشد، کدام مورد به مدیر توصیه می‌شود؟
- (۱) باید فقط نهاده  $X_1$  را خریداری کند.
  - (۲) باید فقط نهاده  $X_2$  را خریداری کند.
  - (۳) باید نسبت ثابتی از دو نهاده را استفاده کند.
  - (۴) هر ترکیبی از دو نهاده را می‌تواند استفاده کند.

۱۷۶- کدام مورد، وجود صرفه‌های ناشی از مقیاس را محدود می‌کند؟

(۱) تکنولوژی

(۲) کاهش قیمت نهاده‌ها

(۳) استفاده از ظرفیت کامل

(۴) توان مدیریت

۱۷۷- برای بررسی اثر تغییر در برنامه کل مزرعه بر سود مزرعه، از چه ابزاری استفاده می‌شود؟

(۱) بودجه گردش نقدینه

(۲) بودجه‌بندی جزئی

(۳) بودجه فعالیت

(۴) بودجه کل مزرعه

۱۷۸- هزینه حسابداری و سود اقتصادی چه رابطه‌ای با هزینه اقتصادی و سود حسابداری دارند؟

(۱) هر دو بزرگتر

(۲) بزرگتر - کوچکتر

(۳) کوچکتر - بزرگتر

(۴) هر دو کوچکتر

۱۷۹- مدیر مزرعه‌ای به تازگی یک تراکتور خریداری کرده است. برای تهیه بودجه کل مزرعه، کدام یک از اقلام را نمی‌تواند

به‌عنوان هزینه ثابت تراکتور در نظر بگیرد؟

(۱) قیمت خرید تراکتور

(۲) استهلاک تراکتور

(۳) هزینه فرصت تراکتور

(۴) بیمه تراکتور

۱۸۰- اگر هزینه خرید یک تراکتور ۱۰۰ میلیون تومان و ارزش اسقاطی آن ۲۰ میلیون تومان و عمر مفید ۱۰ سال باشد

و استهلاک به روش موازنه گاهشی دو برابر محاسبه شود، ارزش دفتری در پایان سال دوم چند میلیون تومان

است؟

(۱) ۶۴

(۲) ۸۰

(۳) ۱۶

(۴) ۲۰