

کد کنترل

425

A



425A

نام:

نام خانوادگی:

محل امضا:

عصر جمعه  
۹۶/۲/۸



جمهوری اسلامی ایران  
وزارت علوم، تحقیقات و فناوری  
سازمان سنجش آموزش کشور

«اگر دانشگاه اصلاح شود مملکت اصلاح می‌شود.»  
امام خمینی (ره)

**آزمون ورودی دوره‌های کارشناسی ارشد ناپیوسته داخل - سال ۱۳۹۶**

**اقتصاد کشاورزی - کد ۱۳۰۴**

تعداد سؤال: ۱۵۰

مدت پاسخگویی: ۱۵۰ دقیقه

عنوان مواد امتحانی، تعداد و شماره سؤالات

ردیف	مواد امتحانی	تعداد سؤال	از شماره	تا شماره
۱	زبان عمومی و تخصصی (انگلیسی)	۳۰	۱	۳۰
۲	اقتصاد خرد	۲۰	۳۱	۵۰
۳	اقتصاد کلان	۲۰	۵۱	۷۰
۴	اقتصادسنجی	۲۰	۷۱	۹۰
۵	اقتصاد منابع طبیعی	۲۰	۹۱	۱۱۰
۶	اقتصاد توسعه و سیاست کشاورزی	۲۰	۱۱۱	۱۳۰
۷	مدیریت مزرعه	۲۰	۱۳۱	۱۵۰

این آزمون نمره منفی دارد.  
استفاده از ماشین حساب مجاز نیست.

حق چاپ، تکثیر و انتشار سؤالات به هر روش (الکترونیکی و ...) پس از برگزاری آزمون، برای تمامی اشخاص حقیقی و حقوقی تنها با مجوز این سازمان مجاز می‌باشد و با متخلفین برابر مقررات رفتار می‌شود.

**PART A: Vocabulary**

**Directions:** Choose the word or phrase (1), (2), (3), or (4) that best completes the blank. Then mark the correct choice on your answer sheet.

- 1- Working on the assembly line was ----- work because I did the same thing hour after hour.  
1) efficacious            2) monotonous            3) momentous            4) erroneous
- 2- People are guilty of ----- when they make judgments before they know all of the facts.  
1) illusion            2) arrogance            3) avarice            4) prejudice
- 3- Justin ----- himself from the embarrassing situation by pretending he had to make a telephone call.  
1) extricated            2) extracted            3) exposed            4) expelled
- 4- He was accused of manipulating the financial records to cover his -----.  
1) suspicion            2) scrutiny            3) fraud            4) paradox
- 5- Since the jungle was -----, we had to find an alternate route to the village.  
1) permanent            2) vulnerable            3) redundant            4) impenetrable
- 6- Management refused to ----- the union's demands, so a strike costly to both sides occurred.  
1) capitulate to            2) withdraw from            3) impose on            4) grump about
- 7- We had nothing in common, but despite our ----- backgrounds and interests, my new roommate and I became good friends by the end of the semester.  
1) comprehensive            2) conscious            3) heterogeneous            4) haphazard
- 8- Megan's foreboding about going to class turned out to be ----- as the instructor gave a surprise test for which she was completely unprepared.  
1) qualified            2) justified            3) perplexed            4) wholehearted
- 9- If she had known how much of an ----- her student debt would be, she would have found a different way to finance her education.  
1) application            2) encumbrance            3) immunity            4) optimism
- 10- The mechanic examined the engine carefully but said he was not able to ----- the cause of the problem.  
1) pinpoint            2) derive            3) acquire            4) escalate

**PART B: Cloze Passage**

**Directions:** Read the following passage and decide which choice (1), (2), (3), or (4) best fits each space. Then mark the correct choice on your answer sheet.

Horticulture has a very long history. The study and science of horticulture dates all the way back to the times of Cyrus the Great of ancient Persia, and has been going on (11) -----, with present-day horticulturists such as Freeman S. Howlett and Luther Burbank. The practice of horticulture can be retraced for (12) ----- . The cultivation of taro and yam in Papua New Guinea dates back (13) ----- at least 6950–6440 cal BP. The origins of horticulture (14) ----- in the transition of human communities from nomadic hunter-gatherers to sedentary or semi-sedentary



horticultural communities, (15) ----- a variety of crops on a small scale around their dwellings or in specialized plots visited occasionally during migrations from one area to the next.

- |     |                            |               |                            |                 |
|-----|----------------------------|---------------|----------------------------|-----------------|
| 11- | 1) ever since              | 2) yet        | 3) that far                | 4) still        |
| 12- | 1) many thousands years    |               | 2) many thousands of years |                 |
|     | 3) years of many thousands |               | 4) many years of thousands |                 |
| 13- | 1) from                    | 2) for        | 3) in                      | 4) to           |
| 14- | 1) are laid                | 2) lay        | 3) lie                     | 4) are lying    |
| 15- | 1) cultivating             | 2) cultivated | 3) that cultivated         | 4) to cultivate |

### **PART C: Reading Comprehension:**

**Directions:** Read the following three passages and answer the questions by choosing the best choice (1), (2), (3), or (4). Then mark the correct choice on your answer sheet.

#### **PASSAGE 1:**

In the agricultural context, diversification can be regarded as the re-allocation of some of a farm's productive resources, such as land, capital, farm equipment and pieces to other farmers and, particularly in richer countries, non-farming activities such as restaurants and shops. Factors leading to decisions to diversify are many, but include; reducing risk, responding to changing consumer demands or changing government policy, responding to external shocks and, more recently, as a consequence of climate change. While most definitions of diversification in developing countries do work on the assumption that diversification primarily involves a substitution of one crop or other agricultural product for another, or an increase in the number of enterprises, or activities, carried out by a particular farm, the definition used in developed countries sometimes relates more to the development of activities on the farm that do not involve agricultural production. For example, one section of the British Department for Environment, Food and Rural Affairs (DEFRA) defines diversification as “the entrepreneurial use of farm resources for a non-agricultural purpose for commercial gain”. Using this definition DEFRA found that 56% of the farms diversify in the UK. The great majority of diversification activities simply involve the renting out of farm buildings for non-farming use, but around 9% of farms become involved with processing or retailing, 3% with provision of tourist accommodation or catering, and 7% with sport or recreational activities. Others adopt a broader definition, which may include development of new marketing opportunities. In developing countries such as India, which has been one of the leaders in promoting diversification, the concept is applied both to individual farmers and to different regions, with government programmes being aimed at promoting widespread diversification.

- 16- The passage that suggests that -----.
- 1) the majority of Indian farms are run by non-specialist farmers
  - 2) diversification is the substitution of one crop for several other crops
  - 3) reducing risk in most cases develops in response to consumer demands
  - 4) catering is not a favourite option as regards ‘diversification’ in the UK

- 17- The passage points to the fact that -----.
- 1) diversification can apply to entire regions as well as individuals
  - 2) non-farming activities may take advantage of farm equipment
  - 3) farm's productive resources cannot be subjected to diversification
  - 4) developing countries are leaders in diversification projects
- 18- It can be understood from the passage that -----.
- 1) climate change is a direct consequence of 'external shocks'
  - 2) a single farm cannot carry out several unrelated activities
  - 3) DEFRA is the European body responsible for agriculture
  - 4) in poor countries 'diversification' does not apply to shops
- 19- The passage is mainly about ----- of diversification.
- 1) 'risks'
  - 2) 'consumer demands'
  - 3) 'definitions'
  - 4) 'export potentials'
- 20- The word 'entrepreneurial' in the passage (underlined) is closest to -----.
- 1) 'product'
  - 2) 'business'
  - 3) 'farming'
  - 4) 'export'

**PASSAGE 2:**

Efficient market information can be shown to have positive benefits for farmers and traders. Up-to-date information on prices and other market factors enables farmers to negotiate with traders and also facilitates spatial distribution of products from rural areas to towns and between markets. Most governments in developing countries have tried to provide market information services to farmers, but these have tended to experience problems of sustainability. Moreover, even when they function, the service provided is often insufficient to allow commercial decisions to be made because of time lags between data collection and dissemination. Modern communications technologies open up the possibility for market information services to improve information delivery through SMS on cell phones and the rapid growth of FM radio stations in many developing countries offers the possibility of more localised information services. In the longer run, the internet may become an effective way of delivering information to farmers. However, problems associated with the cost and accuracy of data collection still remain to be addressed. Even when they have access to market information, farmers often require assistance in interpreting that information. Various attempts have been made in developing countries to introduce commercial market information services but these have largely been targeted at traders, commercial farmers or exporters. It is not easy to see how small farmers can generate sufficient income for a commercial service to be profitable although in India a new service introduced by Thomson Reuters was reportedly used by over 100,000 farmers in its first year of operation. Esoko in West Africa attempts to subsidize the cost of such services to farmers by charging access to a more advanced feature set of mobile-based tools to businesses.

- 21- The passage points to the fact that farmers may not be able to -----.
- 1) use even simple mobile-based information tools
  - 2) interpret market information on their own
  - 3) inform other farmers about possible crop failures
  - 4) take advantage of useful features of Esoko project



- 22- The passage mentions that in many developing countries -----.
- 1) localised information services are possible through the FM radio
  - 2) spatial distribution of products does not take place for rural products
  - 3) market information is provided only at the level of the individual farmer
  - 4) Thomson Reuters offers information to farmers through journals
- 23- According to the passage, West African farmers can have access to -----.
- 1) SMS on their landlines
  - 2) advanced internet technologies
  - 3) commercial market information
  - 4) suitable information export facilities
- 24- It is stated in the passage that commercial market information services in developing countries -----.
- 1) are targeted at commercial farmers only
  - 2) are not often directed at the small farmer
  - 3) can sustain a strong local market culture
  - 4) is often enough to allow regional decisions
- 25- The word 'dissemination' in the passage (underlined) is closest to -----.
- 1) 'commercialisation'
  - 2) 'storage'
  - 3) 'interpretation'
  - 4) 'spread'

**PASSAGE 3:**

Biodynamic Agriculture (BA) is a form of alternative agriculture very similar to organic farming, but which includes various esoteric concepts drawn from the ideas of Rudolf Steiner (1861–1925). Initially developed in the 1920s, it was the first of the organic agriculture movements. It treats soil fertility, plant growth, and livestock care as ecologically interrelated tasks, emphasizing spiritual and mystical perspectives. Biodynamics has much in common with other organic approaches – it emphasizes the use of manures and composts and excludes the use of artificial chemicals on soil and plants. Methods unique to the biodynamic approach include its treatment of animals, crops, and soil as a single system; an emphasis from its beginnings on local production and distribution systems; its use of traditional and development of new local breeds and varieties; and the use of an astrological sowing and planting calendar. Biodynamic agriculture uses various herbal and mineral additives for compost additives and field sprays; these are sometimes prepared by controversial methods, such as burying ground quartz stuffed into the horn of a cow, which are said to harvest "cosmic forces in the soil", that are more akin to sympathetic magic than agronomy. As of 2011 biodynamic techniques were used on 142,482 hectares in 47 countries. Germany accounts for 45% of the global total; the remainder average 1750 ha per country. Biodynamic methods of cultivating grapevines have been taken up by several notable vineyards. There are certification agencies for biodynamic products, most of which are members of the international biodynamics standards group Demeter International. No difference in beneficial outcomes has been scientifically established between certified biodynamic agricultural techniques and similar organic and integrated farming practices. Critics have characterized biodynamic agriculture as pseudoscience on the basis of a lack of strong evidence for its efficacy and skepticism about aspects criticized as being magical thinking.

- 26- It is stated in the passage that -----.
- 1) BA is all about harvesting 'magical cosmic forces in the soil'
  - 2) ecologically interrelated tasks emphasize mystical perspectives
  - 3) BA sowing calendar is a kind of spiritual and mystical calendar
  - 4) the global total of BA production is equal to Germany's production
- 27- The passage mentions that -----.
- 1) local breeds of livestock cost far less to feed and raise
  - 2) BA is essentially the same as organic and integrated farming
  - 3) animals, crops, and soil are not treated as different systems in BA
  - 4) organic farming is based on very complex esoteric concepts
- 28- The passage points to the fact that biodynamic agriculture may be -----.
- 1) mistakenly regarded as scientific
  - 2) of great export value in Europe
  - 3) used to produce 'magic' medicines
  - 4) the first priority for industrial farming
- 29- According to the passage, Demeter International -----.
- 1) calls for the use of manures for artificial composts
  - 2) runs 142,482 hectares of biodynamic farms in 47 countries
  - 3) is skeptical about the magical thinking involved in BA practices
  - 4) includes certification agencies for biodynamic products
- 30- The word 'controversial' in the passage (underlined) is closest to -----.
- 1) 'evidence'
  - 2) 'argument'
  - 3) 'employment'
  - 4) 'difficulty'

اقتصاد خرد:

۳۱- با توجه به جدول زیر، کشش قیمتی کمائی تقاضا (Arc) برای حرکت از قیمت ۴ به ۵ و ۵ به ۴ کدام مورد است؟

P	Q
۳	۴۰
۴	۲۰
۵	۳

- (۱) ۲۸/۳ و ۳/۴  
(۲) ۶/۶۵ و ۶/۶۵  
(۳) ۳/۴ و ۳/۴  
(۴) ۲۸/۳ و ۳/۴

۳۲- در صورتی که کشش متقاطع تقاضا مثبت باشد، بیانگر کدام مورد است؟

- (۱) دو کالا مکمل یکدیگر می‌باشند.  
(۲) دو کالا بی‌ارتباط از یکدیگر می‌باشند.  
(۳) کالا ضروری می‌باشد.  
(۴) دو کالا جانشین یکدیگر می‌باشند.

۳۳- در صورتی که درجه همگنی تابع تولید کوچک‌تر از یک باشد، نوع بازده نسبت به مقیاس در آن تابع کدام است؟

- (۱) بازده نزولی نسبت به مقیاس  
(۲) بازده صعودی نسبت به مقیاس  
(۳) بازده ثابت نسبت به مقیاس  
(۴) اطلاعات کافی نمی‌باشد.

۳۴- کدام مورد، در کالای گیفن درست است؟

- (۱) اثر درآمدی مثبت بر اثر جانشینی منفی ناشی از تغییر قیمت غلبه کرده و اثر کل مثبت است.  
(۲) اثر درآمدی منفی بر اثر جانشینی مثبت ناشی از تغییر قیمت غلبه کرده و اثر کل منفی است.  
(۳) اثر درآمدی منفی بر اثر جانشینی منفی ناشی از تغییر قیمت غلبه کرده و اثر کل مثبت است.  
(۴) اثر درآمدی منفی بر اثر جانشینی منفی ناشی از تغییر قیمت غلبه کرده و اثر کل منفی است.



- ۳۵- در چه زمانی، حداکثر سود کل بنگاه است؟  
 (۱)  $MR = MC$  و  $MC$  در حال افزایش  
 (۲)  $MR > MC$  و  $MC$  در حال افزایش  
 (۳)  $MR < MC$  و  $MC$  در حال کاهش  
 (۴)  $MR = MC$  و  $MC$  در حال کاهش
- ۳۶- در صورتی که منحنی  $LAC$  تا زمانی که حجم عظیمی از تولید حاصل نشود صعود نکند، بیانگر وجود کدام حالت است؟  
 (۱) رقابت انحصاری (۲) انحصار خصوصی (۳) انحصار دولتی (۴) انحصار طبیعی
- ۳۷- درباره منحنی تقاضای جبرانی، کدام مورد درست است؟  
 (۱) فقط اثر درآمدی را نشان می‌دهد.  
 (۲) فقط اثر جانشینی را نشان می‌دهد.  
 (۳) منحنی تقاضای کلای گیفن را نشان می‌دهد.  
 (۴) هم اثر جانشینی و هم اثر درآمدی را نشان می‌دهد.
- ۳۸- قبل از آنکه قانون بازدهی نزولی شروع شود، منحنی هزینه متغیر کل با نرخ ..... می‌یابد.  
 (۱) افزایشی، کاهش (۲) کاهش، افزایش (۳) افزایشی، افزایش (۴) کاهش، کاهش
- ۳۹- اگر تابع تولید بنگاهی به شکل روبه‌رو باشد،  $LAC$  به چه شکل خواهد بود؟  $(Q = 10L^{\frac{1}{5}} \cdot K^{\frac{4}{5}})$   
 (۱)  $U$  شکل (۲) صعودی (۳) افقی (۴) نزولی
- ۴۰- مصرف‌کننده‌ای دو کالای  $x$  و  $y$  را مصرف می‌کند. اگر کشش خودقیمتی کالای  $x$  برابر  $1/2$  و کشش درآمدی آن برابر با  $1/5$  باشد، رابطه این دو کالا با هم چگونه است؟  
 (۱) جانشین  
 (۲) مستقل  
 (۳) مکمل  
 (۴) با این اطلاعات نمی‌توان درباره رابطه دو کالا اظهار نظر کرد.
- ۴۱- اگر تابع مطلوبیت مصرف‌کننده‌ای به شکل  $u = 2x_1^{5/8} + x_2$  باشد، تابع تقاضای  $x_1$  کدام است؟  $(P_1$  قیمت  $x_1$ ،  $P_2$  قیمت  $x_2$  و  $I$  مقدار درآمد است.)  
 (۱)  $x_1 = \frac{P_2}{P_1}$   
 (۲)  $x_1 = \frac{P_2^2}{P_1}$   
 (۳)  $x_1 = \left(\frac{P_2}{P_1}\right)^2$   
 (۴)  $x_1 = \left(\frac{P_2}{P_1}\right)^2 \cdot I$
- ۴۲- کدام مورد، باعث انتقال منحنی تقاضا به سمت راست می‌شود؟  
 (۱) یارانه بر هر واحد مصرف  
 (۲) قیمت کالا  
 (۳) مالیات بر هر واحد مصرف  
 (۴) تغییر تکنولوژی
- ۴۳- کاهش قیمت کالایی که منحنی تقاضای آن به صورت هذلولی قائم است، باعث می‌شود که مخارج کل مصرف‌کننده چه تغییری یابد؟  
 (۱) کاهش  
 (۲) افزایش  
 (۳) بدون تغییر  
 (۴) افزایش، کاهش و یا بدون تغییر
- ۴۴- تابع تولید بنگاهی به صورت  $Q = 2\sqrt{x}$  می‌باشد. قیمت محصول برابر  $P$  و قیمت عامل تولید برابر  $W$  است. مقدار تقاضا برای عامل تولید  $x$  چقدر است؟  
 (۱)  $\left(\frac{P}{W}\right)^2$   
 (۲)  $\frac{P}{W}$   
 (۳)  $\sqrt{\frac{P}{W}}$   
 (۴)  $PW$

- ۴۵- در صورتی که تابع تقاضا به صورت  $P = \frac{120}{Q^{0.25}}$  باشد، کدام مورد درست است؟
- (۱) مخارج مصرف‌کننده با کاهش قیمت کاهش ولی با افزایش آن تغییری نمی‌کند.
  - (۲) با کاهش قیمت مخارج مصرف‌کننده همواره ثابت باقی می‌ماند.
  - (۳) با کاهش قیمت مخارج مصرف‌کننده افزایش می‌یابد.
  - (۴) با کاهش قیمت مخارج مصرف‌کننده کاهش می‌یابد.
- ۴۶- اگر تابع هزینه به صورت  $TC = 100 + 4Q^2 + 8Q$  باشد و قیمت محصول  $Q$  برابر ۱۶ واحد پول باشد، مازاد تولیدکننده بر حسب واحد پول چقدر است؟
- (۱) ۴
  - (۲) ۱۴
  - (۳) ۳۲
  - (۴) ۴۰
- ۴۷- اگر  $MC = 20 - 4Q + 3Q^2$  باشد، آنگاه  $AVC$  در  $Q = 20$  چقدر است؟
- (۱) ۳۸۰
  - (۲) ۴۲۰
  - (۳) ۱۱۴۰
  - (۴) ۱۳۸۰
- ۴۸- در دنیای دو کالایی، اگر منحنی درآمد مصرف (ICC) کاملاً عمودی (موازی محور کالای اول) باشد و مصرف‌کننده ۸۰ درصد درآمدش را صرف خرید کالای دوم نماید، آنگاه کشش درآمدی تقاضای کالای اول چقدر است؟
- (۱) ۰/۲
  - (۲) ۲
  - (۳) ۴
  - (۴) ۵
- ۴۹- در دنیای دو کالایی، اگر نقاط  $(x = 10, y = 15)$  و  $(x = 20, y = 8)$  بر روی یک منحنی بی‌تفاوتی باشند، آنگاه نرخ نهایی جانشینی  $x$  به جای  $y$  ( $MRS_{xy}$ ) در محدوده مورد نظر کدام است؟
- (۱)  $\frac{10}{7}$
  - (۲) ۰/۷
  - (۳) ۷
  - (۴) ۱۰
- ۵۰- اگر قدر مطلق کشش قیمتی تقاضا  $\frac{1}{3}$  و قیمت محصول ۶۰ باشد، آنگاه درآمد نهایی در انحصار کامل فروش برابر کدام است؟
- (۱) ۲۰
  - (۲) ۴۰
  - (۳) ۶۰
  - (۴) ۱۲۰



اقتصاد کلان:

- ۵۱- در چه صورتی یک دارایی (به‌غیر از پول) نقدینگی بیشتری دارد؟  
 (۱) بتوان به سرعت و ارزان آن را به پول تبدیل نمود.  
 (۲) بازده مورد انتظار با افزایش ریسک، کاهش یابد.  
 (۳) ریسک کاهش در ارزش آن بیشتر باشد.  
 (۴) بیش از یک مورد مصرف داشته باشد.
- ۵۲- کاهش در نرخ مالیات موجب چه چیزی می‌شود؟  
 (۱) منحنی‌های IS و AD را به سمت راست منتقل و آن‌ها را پر شیب‌تر می‌کند.  
 (۲) منحنی‌های IS و AD را به سمت راست منتقل و آن‌ها را کم شیب‌تر می‌کند.  
 (۳) منحنی AD را به سمت چپ منتقل و آن را پر شیب‌تر می‌کند.  
 (۴) منحنی AD را به سمت چپ منتقل و آن را کم شیب‌تر می‌کند.
- ۵۳- شکاف (حفره) رکودی در صورتی رخ می‌دهد که ..... از ..... کمتر باشد.  
 (۱) درآمد ملی بالقوه - مصرف بالفعل  
 (۲) درآمد ملی جاری (بالفعل) - مصرف ملی  
 (۳) درآمد ملی اشتغال کامل (درآمد ملی بالقوه) - درآمد ملی جاری (بالفعل)  
 (۴) درآمد ملی جاری (بالفعل) - درآمد ملی اشتغال کامل (درآمد ملی بالقوه)
- ۵۴- کدام مورد، درباره کارخانه‌ای که «دود» تولید می‌کند درست است؟  
 (۱) ارزش تجاری محصول با ارزش‌های آن برابر است.  
 (۲) ارزش اجتماعی محصول کارخانه از ارزش خصوصی آن کمتر است.  
 (۳) ارزش اجتماعی محصول کارخانه از ارزش خصوصی آن بیشتر است.  
 (۴) ارزش اجتماعی محصول کارخانه با ارزش خصوصی آن مساوی است.
- ۵۵- اگر در یک کشور حجم پول برابر با ۵۰۰,۰۰۰، تعداد معاملات سالانه ۲۵,۰۰۰ و قیمت متوسط هر معامله ۱۰ واحد پول باشد، سرعت گردش پول چقدر است؟  
 (۱) ۰/۵  
 (۲) ۱  
 (۳) ۲  
 (۴) ۲۰
- ۵۶- کدام مورد، در محاسبه حجم پول در گردش لحاظ نمی‌شود؟  
 (۱) اسکناس  
 (۲) مسکوکات  
 (۳) موجودی سپرده‌های دیداری  
 (۴) سرمایه‌گذاری بخش خصوصی
- ۵۷- اگر سهم سرمایه از درآمد ملی  $\frac{1}{3}$ ، سهم نیروی کار  $\frac{2}{3}$  و سهم پس‌اندازها  $\frac{1}{3}$  باشد و نرخ رشد سرمایه، نرخ رشد نیروی کار و نرخ رشد پس‌اندازها هر یک  $\frac{1}{5}$  درصد و نرخ رشد درآمد واقعی ۳ درصد باشد، در این صورت نرخ رشد تکنولوژی (بهره‌وری) چند درصد خواهد بود؟  
 (۱) ۱  
 (۲)  $\frac{1}{5}$   
 (۳)  $\frac{2}{5}$   
 (۴) ۵

۵۸- اگر نرخ رشد GNP حقیقی ۳ درصد باشد و عرضه پول و سطح قیمت‌ها ۴ درصد افزایش داشته باشد، سرعت گردش پول چه تغییری می‌یابد؟

- (۱) ۴ درصد کاهش (۲) ۴ درصد افزایش (۳) ۳ درصد افزایش (۴) ۳ درصد کاهش

۵۹- کدام شاخص قیمت در ایران بیشترین کاربرد را دارد؟

- (۱) میانگین متوسط (۲) فیشر (۳) لاسپیرز (۴) پاشه

۶۰- شکاف تورمی در چه موردی به وجود می‌آید؟

- (۱) در نقطه اشتغال تقاضای کل بزرگتر از عرضه کل باشد.  
 (۲) در نقطه اشتغال عرضه کل بزرگتر از تقاضای کل باشد.  
 (۳) سرمایه‌گذاری برنامه‌ریزی نشده در حال افزایش باشد.  
 (۴) درآمد ملی در حال کاهش باشد.

۶۱- اگر تابع مصرف  $C = 500 + 0.6Y$ ، تابع مالیات  $T = 600$ ، تابع سرمایه‌گذاری  $I = 400 - 20r$ ، هزینه‌های

دولت ۴۰۰، تقاضای پول  $\frac{M^d}{P} = 100 + 0.2Y - 40r$  و عرضه حقیقی پول برابر ۳۰۰ باشد، برای افزایش درآمد

ملی تعادلی به میزان ۱۰۰ واحد چه مقدار خریدهای دولت باید تغییر کند؟

- (۱) ۲۵ (۲) ۵۰ (۳) ۷۵ (۴) ۱۰۰

۶۲- کدام مورد جزئی از درآمد ملی به حساب می‌آید؟

- (۱) مستمری بازنشستگی  
 (۲) بهره پرداختی توسط شرکت تولیدی  
 (۳) اعانه بیکاری پرداختی به کارگران بیکار  
 (۴) کمک پرداختی یک شرکت تولیدی به مؤسسات فرهنگی

۶۳- هرگاه تولید ناخالص ملی به قیمت عوامل از تولید ناخالص ملی به قیمت بازار بیشتر باشد؛

- (۱) خالص صادرات منفی است.  
 (۲) استهلاک مثبت بوده است.  
 (۳) خالص درآمد عوامل تولید از خارج مثبت است.  
 (۴) مالیات‌های غیرمستقیم از یارانه کمتر بوده است.

۶۴- کدام مورد، جزئی از درآمد خالص ملی به قیمت عوامل است که به دست خانوارها می‌رسد؟

- (۱) مالیات بر سود بنگاه‌ها  
 (۲) پرداخت‌های انتقالی  
 (۳) سود تقسیم نشده  
 (۴) حقوق و دستمزد نیروی کار

۶۵- با توجه به اینکه مالیات به شکل  $T = 20 + 0.2Y$  باشد و میل نهایی به مصرف  $0.75$  باشد، کاهش ۱۰ واحد مالیات‌های ثابت چه مقدار کسری بودجه دولت را افزایش می‌دهد؟

(۱) صفر

(۲) ۳/۷۵

(۳) ۶/۲۵

(۴) ۱۰

۶۶- هنگامی که مالیات تابع درآمد ملی باشد، با هر افزایش در درآمد ملی مقدار مصرف چگونه تغییر می‌کند؟

- (۱) کمتر از حالت مالیات ثابت افزایش می‌یابد و آثار تکاثری در اقتصاد ضعیف‌تر است.  
 (۲) کمتر از حالت مالیات ثابت افزایش می‌یابد و آثار تکاثری در اقتصاد شدیدتر است.  
 (۳) شدیدتر از حالت مالیات ثابت افزایش می‌یابد و آثار تکاثری در اقتصاد شدیدتر است.  
 (۴) شدیدتر از حالت مالیات ثابت افزایش می‌یابد و آثار تکاثری در اقتصاد ضعیف‌تر است.



۶۷- اگر تابع مصرف به شکل  $C = 500 + 0.7YD$  و تابع مالیات  $T = -50 + 0.3Y$  باشد، کاهش ۱۰۰ واحد پرداخت‌های انتقالی سبب چه مقدار تغییر در مصرف و پس‌انداز می‌شود؟

- (۱) افزایش ۷۰ واحد مصرف و افزایش ۳۰ واحد پس‌انداز
- (۲) افزایش ۷۰ واحد مصرف و کاهش ۳۰ واحد پس‌انداز
- (۳) کاهش ۷۰ واحد مصرف و کاهش ۳۰ واحد پس‌انداز
- (۴) کاهش ۷۰ واحد مصرف و افزایش ۳۰ واحد پس‌انداز

۶۸- اگر تابع مصرف  $C = 300 + 0.8YD$ ، تابع مالیات  $T = -100 + 0.25Y$  و تابع سرمایه‌گذاری  $I = 500 + 0.15Y$  باشد و اگر درآمد ملی تعادلی ۱۰۰ واحد از درآمد اشتغال کامل بیشتر باشد، چه مقدار تغییر مخارج دولت برای رساندن اقتصاد به اشتغال کامل لازم است؟

- (۱) ۴۰ واحد افزایش
- (۲) ۴۰ واحد کاهش
- (۳) ۲۵ واحد افزایش
- (۴) ۲۵ واحد کاهش

۶۹- اگر میل نهایی به مصرف از درآمد ملی  $0.6$  و شیب  $IS$  برابر  $0.1$  باشد، ضریب نرخ بهره تابع سرمایه‌گذاری برابر کدام است؟

- (۱)  $0.4$
- (۲)  $4$
- (۳)  $40$
- (۴)  $400$

۷۰- اگر سیاست مالی انقباضی اجرا شود ولی درآمد ملی و نرخ بهره تعادلی تغییر نکند، کدام مورد پیش می‌آید؟

- (۱) سرمایه‌گذاری نسبت به نرخ بهره حساسیت بی‌نهایت دارد.
- (۲) تقاضای پول نسبت به نرخ بهره حساسیت بی‌نهایت دارد.
- (۳) تقاضای پول نسبت به نرخ بهره حساسیت ندارد.
- (۴) سرمایه‌گذاری نسبت به نرخ بهره حساسیت ندارد.

### اقتصادسنجی:

۷۱- اگر برای مدل رگرسیونی  $\hat{Y}_i = 5.2 + 0.7X_{1i} + 0.3X_{2i}$  مقدار  $\sigma^2(X'X)^{-1}$  به صورت زیر باشد، مقدار  $Cov(\hat{\beta}_1, \hat{\beta}_2)$  کدام است؟

$$\begin{bmatrix} 1/2 & 0.03 & 1/12 \\ 0.03 & 0.05 & 0.04 \\ 1/12 & 0.04 & 0.02 \end{bmatrix}$$

- (۱)  $0.03$
- (۲)  $0.04$
- (۳)  $0.05$
- (۴)  $1/2$

۷۲- برای نشان دادن تأثیر نرخ رشد پول ( $X$ ) بر مقدار  $Y$  (GNP) کدام مدل مناسب است؟

$$\begin{aligned} Y_t &= \beta_1 + \beta_2 X_t + u_t & (1) \\ \ln Y_t &= \beta_1 + \beta_2 X_t + u_t & (2) \\ Y_t &= \beta_1 + \beta_2 \ln X_t + u_t & (3) \\ \ln Y_t &= \beta_1 + \beta_2 \ln X_t + u_t & (4) \end{aligned}$$

۷۳- از آزمون Breusch-Pagan برای آزمون کدام پدیده استفاده می‌شود و از چه آماره‌ای برای تصمیم‌گیری استفاده می‌شود؟

- (۱) خطای تصریح -  $\chi^2$
- (۲) واریانس ناهمسانی -  $\chi^2$
- (۳) واریانس ناهمسانی -  $Z$
- (۴) خودهمبستگی -  $F$

۷۴- در مدل دو متغیره  $\hat{Y}_i = \hat{\beta}_1 + \hat{\beta}_2 X_i$  اگر  $N = 24$  و  $R^2 = 0.85$  باشد، مقدار  $\bar{R}^2$  با تقریب یک هزارم برابر کدام است؟

- (۱) ۰/۸۲ (۲) ۰/۸۳ (۳) ۰/۸۴ (۴) ۰/۸۶

۷۵- انحراف معیار رگرسیون در مدل رگرسیونی سه متغیره با ۲۵ مشاهده و  $RSS = 44$  به چه میزان است؟

- (۱) ۱/۴ (۲) ۱/۹ (۳) ۲ (۴) ۲۲

۷۶- در یک مدل دو متغیره  $Y = \beta_1 + \beta_2 X_i + u_i$  اگر  $\hat{\beta}_1 = 1/5$ ،  $\hat{\beta}_2 = 0.5$ ،  $\sum X_i = 120$  و  $n = 60$  باشد، میانگین متغیر وابسته کدام است؟

- (۱) ۲ (۲) ۲/۵ (۳) ۴ (۴) ۱۸

۷۷- اگر یک مدل سه متغیره با ۱۴۲ مشاهده بدون لحاظ کردن متغیرهای  $X_3$  و  $X_4$  برآورد شود و  $R^2 = 0.387$  باشد. مقدار آماره  $F$  برای آزمون فرضیه صفر بودن ضرایب  $X_3$  و  $X_4$  چقدر است؟

- (۱) ۳۲/۸۲۱ (۲) ۰/۰۸۰۸ (۳) ۰/۰۵۷۷ (۴) ۰/۰۳۸۷

۷۸- اگر  $N = 24$ ،  $RSS$  مدل چهار متغیره ۱/۴ و  $RSS$  مدل دو متغیره ۲ باشد، مقدار  $F$  جهت مقایسه دو مدل کدام است؟

- (۱) ۲۴/۲۸ (۲) ۱۶/۱۹ (۳) ۴/۳ (۴) ۳

۷۹- آزمون Eigen Value برای کدام نوع تشخیص در مدل‌های رگرسیون استفاده می‌شود؟

- (۱) هم خطی (۲) واریانس ناهمسانی (۳) خودهمبستگی (۴) خطای تصریح

۸۰- رگرسیون  $\hat{Y}_i = -2/5 + 0.6X_i$  با ۳۸ مشاهده برآورد شده است. اگر  $R^2 = 0.5$  باشد، مقدار  $S(\hat{\beta})$  (اشتباه معیار ضریب  $X$ ) کدام است؟

- (۱) ۶ (۲) ۰/۶ (۳) ۰/۱ (۴) ۰/۰۱

۸۱- در مدل رگرسیونی  $Y = Xb + u$ ، اگر  $\bar{Y} = 10$ ،  $Y'Y = 1200$ ،  $b'X'Y = 1100$  و حجم نمونه ۱۰ باشد، ضریب تعیین کدام است؟

- (۱) ۰/۵ (۲) ۰/۷ (۳) ۰/۹ (۴) ۰/۹۸

۸۲- کدام مورد درباره پسماند رگرسیون (e) درست است؟

- (۱)  $e = \hat{Y} - Xb$  (۲)  $e = Y - Xb$  (۳)  $e = \hat{Y} - X\hat{b}$  (۴)  $e = Y - X\hat{b}$

۸۳- در یک مدل رگرسیونی دو متغیره در چه مواردی  $R^2$  منفی می‌شود؟

- (۱) بدون عرض از مبدأ و  $\hat{\beta}_2 \sum X_i^2 < N\bar{Y}^2$  (۲) بدون عرض از مبدأ و  $\hat{\beta}_1 \sum X_i^2 < N\bar{Y}^2$  (۳)  $R^2$  همواره مثبت است. (۴) بدون عرض از مبدأ و  $\hat{\beta}_2 \sum X_i^2 < N\bar{Y}^2$

۸۴- جهت تعیین تأثیر جنسیت و تحصیلات (در سه رده دیپلم، لیسانس و بالاتر) بر درآمد، چند متغیر مجازی در معادله باید در نظر گرفت؟ (معادله دارای عرض از مبدأ می‌باشد).

- (۱) ۱ (۲) ۲ (۳) ۳ (۴) ۴

۸۵- در مدل  $Y = \beta_1 + \beta_2 X_1 + \beta_3 X_2 + \beta_4 X_3 + e$  فرضیه  $H_0: \beta_2 \beta_3 = 0$  با کدام آزمون سنجیده می‌شود؟

- (۱)  $\chi^2$  (۲)  $F$  (۳)  $t$  (۴) والد (Wald)



۸۶- مقدار  $\hat{\beta}_0$  در مدل  $Y = \beta_0 + \beta_1 X + u$  کدام است؟

$$\bar{Y} - \frac{\sum xy}{\sum x^2} \bar{X} \quad (1)$$

$$\frac{\sum xy}{\sum x^2} \quad (2)$$

$$\frac{\sum xy}{\sum x^2 y^2} \bar{X} \quad (3)$$

$$\bar{Y} - \frac{\sum XY}{\sum X^2} \bar{X} \quad (4)$$

۸۷- عبارت  $E[E(u_i) - u_i]^2$  برابر کدام رابطه است؟

$$E(u_i) \quad (4) \quad Cov(u_i) \quad (3) \quad Var(u_i) \quad (2) \quad (1) \text{ توزیع جمله اخلاص } u_i$$

۸۸- روش ANOVA در کدام مورد قابل استفاده است؟

$$R^2 \text{ معنی‌دار بودن} \quad (1)$$

$$E(u_i) \quad (4) \quad Cov(u_i) \quad (3) \quad Var(u_i) \quad (2) \quad (1) \text{ تشخیص خودهمبستگی}$$

$$\text{مقایسه میانگین متغیرها بین دو گروه} \quad (3) \quad \text{مقایسه مدل‌های محدود و نامحدود} \quad (4)$$

۸۹- در یک مدل رگرسیونی  $\sum e_i^2$  برابر ۲ و مجموع مربعات کل برابر ۵ است، ضریب تعیین ( $R^2$ ) برابر چند است؟

$$\frac{2}{5} \quad (1) \quad \frac{3}{5} \quad (2)$$

$$7 \quad (4) \quad 3 \quad (3)$$

۹۰- در مدل  $\ln Y = \beta_1 + \beta_2 X$  کشش برابر کدام است؟

$$\beta_2 X \quad (1) \quad \beta_2 \frac{1}{X} \quad (2)$$

$$\beta_1 + \beta_2 \quad (4) \quad \beta_2 \quad (3)$$

### اقتصاد منابع طبیعی:

۹۱- در صورتی که قیمت خالص بازاری منابع تجدیدناپذیر دارای نرخ رشدی بیشتر از نرخ بهره باشد، در چنین

شرایطی مالک منبع می‌بایست کدام تصمیم را اتخاذ نماید؟

(۱) با توجه به هزینه‌های استخراج ممکن است استخراج را زیاد یا کم کند.

(۲) در دوره فعلی استخراج خود را ابتدا افزایش و سپس کاهش دهد.

(۳) منابع را در زمان کنونی هر چه سریع‌تر استخراج کند.

(۴) استخراج خود را به تعویق بیندازد.

۹۲- در اقتصاد جنگل، چه زمانی دوره چرخش (زمان بین دو قطع متوالی) کوتاه‌تر می‌شود؟

(۱) کیفیت خاک بدتر شود، یا هزینه کاشت کاهش یابد، یا نرخ بهره افزایش یابد.

(۲) کیفیت خاک بهبود یابد، یا هزینه کاشت افزایش یابد، یا نرخ بهره کاهش یابد.

(۳) کیفیت خاک بدتر شود، یا هزینه کاشت افزایش یابد، یا نرخ بهره افزایش یابد.

(۴) کیفیت خاک بهبود یابد، یا هزینه کاشت کاهش یابد، یا نرخ بهره افزایش یابد.

- ۹۳- کدام مورد در رابطه با منابع طبیعی تجدیدناپذیر درست است؟  
 (۱) در طول زمان قابلیت جایگزینی را دارا می‌باشد.  
 (۲) در حد مطلوب درآمد نسبت به کل ذخیره حداکثر می‌شود.  
 (۳) ارزش فعلی سود در طول دوران بهره‌برداری نسبت به کل ذخایر منبع حداکثر شود.  
 (۴) ارزش فعلی سود در طول دوران بهره‌برداری حداکثر شود.
- ۹۴- در استخراج منابع تجدیدناپذیر، در خصوص مسیر زمانی قیمت و سرعت استخراج در بازار، کدام مورد درست است؟

- (۱) مسیر زمانی قیمت در بازار رقابتی شیب ثابتی دارد و پایان‌پذیری آن دیرتر اتفاق می‌افتد.  
 (۲) مسیر زمانی قیمت در بازار انحصاری شیب کمتری دارد و پایان‌پذیری آن زودتر اتفاق می‌افتد.  
 (۳) مسیر زمانی قیمت در بازار انحصاری شیب کمتری دارد و پایان‌پذیری آن دیرتر اتفاق می‌افتد.  
 (۴) مسیر زمانی قیمت در بازار رقابتی شیب کمتری دارد و بنابراین پایان‌پذیری آن زودتر اتفاق می‌افتد.
- ۹۵- در صورتی که قیمت آبریان برابر یک باشد و توابع رشد ذخایر آبریان، صید و هزینه به صورت زیر تعریف شده باشد، نرخ بازدهی سرمایه‌گذاری در ذخایر آبریان کدام است؟

$$F(Q) = 2Q - 0.1 \cdot 2Q^2, \quad H = QE, \quad TC = 20E$$

$$1,25 - 0.1 \cdot 275Q \quad (1)$$

$$2,25 - 0.1 \cdot 750Q \quad (2)$$

$$2 - 0.1 \cdot 2Q \quad (3)$$

$$40 - 0.1 \cdot 6Q \quad (4)$$

- ۹۶- کدام رهیافت کاهش آلودگی محیط زیست از کارایی و تأثیر کمتری برخوردار است؟  
 (۱) مبتنی بر مالیات و رعایت استانداردهای آلودگی  
 (۲) مبتنی بر جریمه و رعایت استانداردهای آلودگی  
 (۳) مبتنی بر مبادله مجوزهای قابل فروش  
 (۴) مبتنی بر نظارت و کنترل
- ۹۷- بر اساس مالیات آلودگی، دولت با افزایش ..... باعث کاهش ..... می‌شود که نهایتاً منجر به کاهش آلودگی می‌شود.  
 (۱) هزینه ملی - مصرف ملی  
 (۲) هزینه تولید - تولید  
 (۳) هزینه استخراج - مصرف  
 (۴) هزینه تولید - مصرف
- ۹۸- با توجه به روش تعیین قیمت بهینه مجوزهای بازاری، هر بنگاه برای حداقل شدن هزینه، قیمت ..... را با ..... خود برابر می‌کند.

$$TC - مجوز \quad (2)$$

$$AVC - کالا \quad (1)$$

$$MAC - کالا \quad (4)$$

$$MAC - مجوز \quad (3)$$

- ۹۹- بر اساس مدل رشد درخت، زمان بهینه قطع درخت باید در موقعی باشد که ..... کمتر از ..... باشد.  
 (۱) هزینه‌های مربوط به رشد درخت - هزینه‌های سرمایه‌گذاری دیگر  
 (۲) سرعت رشد درخت - متوسط سرعت رشد محصولات درخت  
 (۳) بازدهی رشد درخت - بازدهی سایر سرمایه‌گذاری‌ها  
 (۴) بازدهی سایر سرمایه‌گذاری‌ها - بازدهی رشد درخت



- ۱۰۰- روش هزینه سفر برای ارزش‌گذاری خدمات زیست محیطی دارای ویژگی مبتنی بر کدام نوع داده‌ها و برای محاسبه کدام ارزش‌ها می‌باشد؟  
 (۱) واقعی - مصرفی و غیرمصرفی  
 (۲) واقعی - مصرفی  
 (۳) فرضی - مصرفی  
 (۴) واقعی - غیرمصرفی
- ۱۰۱- کدام مورد درباره اقتصاد ریکاردو درست است؟  
 (۱) محدودیت منابع طبیعی وجود دارد.  
 (۲) بازده ثابت نسبت به مقیاس وجود دارد.  
 (۳) بازده کاهشی نسبت به مقیاس وجود دارد.  
 (۴) بازده افزایشی نسبت به مقیاس وجود دارد.
- ۱۰۲- افراد فقیر نسبت به افراد غنی، کدام نوع نرخ ترجیح زمانی برای استفاده از منابع در زمان حال نسبت به آینده دارند؟  
 (۱) بیشتر  
 (۲) کمتر  
 (۳) برابر  
 (۴) کمتر یا برابر
- ۱۰۳- منافع اجتماعی در یک منبع شیلاتی و دریایی چه زمانی تضمین می‌شود؟  
 (۱) انحصار صید فقط متعلق به یک نهاد دولتی باشد.  
 (۲) ورود و خروج به صنعت صیادی برای عموم آزاد باشد.  
 (۳) صیادان متعهد شوند متناسب با میزان صید خود به دولت مالیات بپردازند.  
 (۴) تعادل بین میزان صید و رشد ذخیره ماهی در وضعیت حداکثر رشد ذخیره برقرار شود.
- ۱۰۴- در برداشت از منابع شیلاتی، اگر مالکیت از حالت برداشت عمومی به مالکیت خصوصی تبدیل شود، کدام مورد اتفاق می‌افتد؟  
 (۱) رانت به حداکثر مقدار ممکن می‌رسد.  
 (۲) در میزان برداشت از منابع تغییری ایجاد نمی‌شود.  
 (۳) در تمام موارد برداشت تا جایی اتفاق می‌افتد که TR دارای شیب منفی است.  
 (۴) در تمام موارد برداشت تا جایی اتفاق می‌افتد که TR دارای شیب مثبت است.
- ۱۰۵- کاهش در هزینه استخراج در منابع تجدیدناپذیر، موجب چه چیزی می‌شود؟  
 (۱) استخراج در دوره اولیه را افزایش داده و دوره برداشت را کوتاه‌تر می‌کند.  
 (۲) برداشت در زمان اولیه را افزایش داده و دوره برداشت را بلندتر می‌کند.  
 (۳) قیمت در زمان اولیه را افزایش داده و دوره برداشت را کوتاه‌تر می‌کند.  
 (۴) قیمت در زمان اولیه را کاهش داده و دوره برداشت را بلندتر می‌کند.
- ۱۰۶- کدام روش قیمت‌گذاری آب از کارایی اقتصادی برخوردار است؟  
 (۱) بر اساس وسعت زمین و نوع محصولات کشت شده  
 (۲) بر اساس برابری قیمت و هزینه نهایی مهار و استحصال آب  
 (۳) بر اساس برابری قیمت و هزینه متوسط مهار و استحصال آب  
 (۴) بر اساس وسعت زمین و هزینه نهایی مهار و استحصال آب
- ۱۰۷- در اقتصاد زمین با تغییر نظام مالکیت سهم‌بری به اجاره‌ای کدام مورد اتفاق می‌افتد؟  
 (۱) شدت استفاده از زمین کاهش می‌یابد.  
 (۲) رانت زمین تغییر نمی‌کند.  
 (۳) رانت زمین کاهش می‌یابد.  
 (۴) رانت زمین افزایش می‌یابد.

- ۱۰۸- قیمت‌گذاری آب بر اساس هزینه نهایی دارای کدام ویژگی است؟  
 (۱) صرفه‌جویی در مصرف آب و بدتر شدن توزیع درآمد در جامعه  
 (۲) تخصیص بهینه آب و بهتر شدن توزیع درآمد در جامعه  
 (۳) عدم صرفه‌جویی در مصرف آب و بدتر شدن توزیع درآمد در جامعه  
 (۴) صرفه‌جویی در مصرف آب و بهتر شدن توزیع درآمد در جامعه
- ۱۰۹- با افزایش قیمت آبریان میزان صید ..... می‌یابد و سپس به علت ..... کاهش می‌یابد.  
 (۱) افزایش - پایداری عرضه  
 (۲) افزایش - افزایش صید قیمت  
 (۳) ابتدا افزایش - تهی شدن منبع  
 (۴) کاهش - تهی شدن منبع تقاضا
- ۱۱۰- اگر زمینی داشته باشیم که تابع تولید آن به شکل  $Y=100N-N^2$  بوده و  $W=1000$  (دستمزد) و قیمت  $P=20$  باشد، آنگاه برای حداکثر شدن رانت در این زمین از چه تعداد نیروی کار استفاده می‌شود؟ (با فرض آنکه هزینه نیروی کار تنها هزینه تولید باشد).  
 (۱) ۱۵  
 (۲) ۲۵  
 (۳) ۳۵  
 (۴) ۴۵

اقتصاد توسعه و سیاست کشاورزی:

- ۱۱۱- عوامل اصلی تعیین کننده فقر کدام موارد می‌باشند؟  
 (۱) توزیع درآمد - درآمد سرانه  
 (۲) تکنولوژی - عوامل اجتماعی  
 (۳) جمعیت - درآمد سرانه  
 (۴) ناکارایی - توزیع درآمد
- ۱۱۲- با فرض کشور کوچک، اگر ارزش پول ملی کاهش یابد، آنگاه رفاه (مازاد مصرف‌کننده) مصرف‌کنندگان داخلی کالاهای صادراتی و رفاه (مازاد تولیدکنندگان) تولیدکنندگان داخلی به ترتیب از راست به چپ چه تغییری می‌یابد؟  
 (۱) افزایش - افزایش  
 (۲) کاهش - کاهش  
 (۳) افزایش - کاهش  
 (۴) کاهش - افزایش
- ۱۱۳- پرداخت یارانه به حمایت‌کنندگان از روش‌های مبارزه بیولوژیک با کدام هدف سیاستی، همخوانی بیشتری دارد؟  
 (۱) سودآوری  
 (۲) پایداری  
 (۳) رفاه  
 (۴) خودکفایی
- ۱۱۴- اگر  $\left[ \frac{MPP_L}{MPP_K} \right]_0 < \left[ \frac{MPP_L}{MPP_K} \right]_1$  باشد، آنگاه پیشرفت تکنولوژی از کدام نوع است؟ (L و K به ترتیب نیروی کار و سرمایه و ۰ موقعیت اولیه و ۱ موقعیت ثانویه است).  
 (۱) سرمایه اندوز  
 (۲) خنثی  
 (۳) کاراندوز  
 (۴) کاربر

۱۱۵- اگر قیمت تعادلی رقابتی محصولی ۵۰ باشد، آنگاه کدام قیمت می‌تواند به عنوان سیاست قیمت کف به کار رود؟

- (۱) ۲۰
- (۲) ۳۰
- (۳) ۴۰
- (۴) ۶۰

۱۱۶- اگر معادل تعرفه‌ای ممنوعیت واردات برابر با ۵۰٪ باشد و قیمت داخلی محصول ۱۲۰ تومان باشد، آنگاه قیمت جهانی محصول در مرز (فوب) چقدر است؟

- (۱) ۶۰
- (۲) ۸۰
- (۳) ۱۰۰
- (۴) ۱۸۰

۱۱۷- براساس تئوری روزن اشتاین - رودن، اولین گام در مسیر توسعه کدام است؟

- (۱) تربیت نیروی انسانی ماهر و متخصص
- (۲) پیشرفت تکنولوژی
- (۳) انباشت سرمایه
- (۴) تقسیم کار

۱۱۸- کدام مورد، جزء تنگناهای ساختاری کشاورزی محسوب نمی‌شود؟

- (۱) پراکندگی روستاها
- (۲) کوچکی اندازه مزارع
- (۳) عدم مشارکت کشاورزان
- (۴) پراکندگی قطعات زراعی

۱۱۹- کدام یک از موارد، ویژگی‌های توسعه‌یافتگی یک کشور است؟

- (۱) بار تکفل کم - ضریب جینی بزرگ - بهره‌وری بالای عوامل تولید
- (۲) بار تکفل زیاد - ضریب جینی بزرگ - بهره‌وری پایین عوامل تولید
- (۳) بار تکفل زیاد - ضریب جینی کوچک - بهره‌وری بالای عوامل تولید
- (۴) بار تکفل کم - ضریب جینی کوچک - بهره‌وری بالای عوامل تولید

۱۲۰- سیاست کف قیمت و سیاست سقف قیمت به ترتیب کدام گروه را از راست به چپ حمایت می‌کند؟

- (۱) تولیدکننده - مصرف‌کننده
- (۲) مصرف‌کننده - تولیدکننده
- (۳) واردکننده - صادرکننده
- (۴) واردکننده - مصرف‌کننده

۱۲۱- کدام مورد جزء اهداف کلی و کلان سیاست تحقیقات کشاورزی است؟

- (۱) بهبود و رونق صادرات محصولات کشاورزی
- (۲) رشد بهره‌وری منابع تولید
- (۳) تولید واریته‌های پرمحصول
- (۴) مدیریت و تنظیم بازار محصولات کشاورزی

۱۲۲- سه کارکرد اصلی قیمت محصولات کشاورزی در نظام اقتصادی کدام موارد است؟

- (۱) علایم - انگیزه‌ها - سرمایه‌گذاری
- (۲) علایم - توزیع درآمد - تخصیص منابع
- (۳) تعویض سرمایه‌گذاری - توزیع درآمد - انگیزه‌ها
- (۴) تخصیص منابع کشاورزی - توزیع درآمد - تشویق سرمایه‌گذاری

۱۲۳- مفهوم توسعه پایدار از چه دهه‌ای وارد مفاهیم توسعه شده است؟

- (۱) ۱۹۵۰
- (۲) ۱۹۶۰
- (۳) ۱۹۸۰
- (۴) ۲۰۰۰



۱۲۴- کدام مورد از نظر ویتز (Weitz, 1971) دلیل ناکارآمدی کشاورزی است؟

- (۱) شیوه زندگی بودن کشاورزی  
(۲) کم‌درآمد بودن فعالیت کشاورزی  
(۳) پرمخاطره بودن فعالیت کشاورزی  
(۴) کوچک بودن مزارع کشاورزی

۱۲۵- کدام سیاست در جهت کاهش ریسک کشاورزی نیست؟

- (۱) بیمه (۲) قیمت‌گذاری (۳) خرید تضمینی (۴) تقسیم اراضی

۱۲۶- کدام مورد، اگر هدف تولید کننده باشد، سیاست قیمت‌گذاری محصولات نمی‌تواند مؤثر واقع شود؟

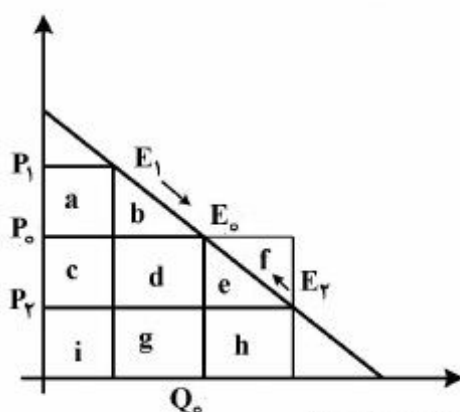
- (۱) حداکثر کردن تولید (۲) حداکثر کردن سود (۳) حداقل کردن هزینه (۴) حداقل کردن تولید

۱۲۷- کدام تعریف درست است؟

- (۱) راهبرد و خط‌مشی هر دو یکی است.  
(۲) راهبرد نسبت به معیار ولی خط‌مشی نسبت به هدف تعریف می‌شود.  
(۳) راهبرد از جنس مقدار حالت است و خط‌مشی از جنس ارزش حالت است.  
(۴) راهبرد حالتی است که باید رعایت شود و خط‌مشی ارزشی است که باید حاصل شود.

۱۲۸- اگر دولت بخواهد از طریق انبارداری و کنترل بازار قیمت را در سطح  $P_0$  در حالت تعادل نگهدارد، با توجه به

نمودار زیر اثر کلی سیاست چقدر می‌باشد؟



- (۱)  $b + e$   
(۲)  $e + f$   
(۳)  $h + f$   
(۴)  $b + f$

۱۲۹- منظور از نظریه «کارآمد ولی فقیر» Efficient but poor شولتز، کدام مورد است؟

- (۱) کشاورزان نمی‌توانند منابع را به‌طور کارا و بهینه تخصیص دهند.  
(۲) کشاورزان نمی‌توانند منابع خود را به‌طور کارا استفاده نمایند.  
(۳) کشاورزان از لحاظ دسترسی به منابع در مضیقه هستند.  
(۴) کشاورزان منابع را به‌طور بهینه استفاده نمی‌کنند.

۱۳۰- سیاست کشاورزی، زیرمجموعه کدام سیاست است؟

- (۱) اقتصاد خرد (۲) زیست محیطی (۳) عمومی (۴) اجتماعی

مدیریت مزرعه:

۱۳۱- اگر مدیر مزرعه‌ای وامی به میزان ۲۸۰۰۰ هزار ریال را با نرخ ۱۰ درصد در ابتدای ماه مهر دریافت کند و آخر

اسفند آن را بازپرداخت نماید، کل بهره مربوط به این وام چند هزار ریال است؟

- (۱) ۱۴۰۰  
(۲) ۲۸۰۰  
(۳) ۵۶۰۰  
(۴) ۱۱۶۶

۱۳۲- اگر در تابع تولید  $Y=f(X)$ ، کشتش تولید برابر با ۲ باشد، در صورت دو برابر شدن تولید، هزینه کل چقدر تغییر می‌کند؟

- (۱) نصف می‌شود. (۲) دو برابر می‌شود. (۳) تغییری نمی‌کند. (۴) مشخص نیست.

۱۳۳- در شبکه برنامه‌ریزی زمانی، مسیر بحرانی کدام است؟

- (۱) حداقل زمان تکمیل یک پروژه  
(۲) طولانی‌ترین زمان از واقعه اول تا واقعه آخر  
(۳) حداقل زمان از واقعه اول تا واقعه آخر  
(۴) طولانی‌ترین زمان در انجام کلیه فعالیت‌های شبکه

۱۳۴- دو مورد A و B با سه توزیع احتمال دارای چند قانون تصمیم‌گیری هستند؟

(۱) ۲

(۲) ۳

(۳) ۶

(۴) ۸

۱۳۵- کدام فرد، برای اندازه‌گیری دقیق درجه ریسک‌گریزی مدیران راه‌حل ارائه نمود؟

- (۱) Johansen (۲) Morgenstern (۳) Pratt (۴) Von-Neuman

۱۳۶- کدام مورد شدت مصرف زمین را کاهش می‌دهد؟

- (۱) رشد جمعیت و افزایش تقاضا  
(۲) کاهش هزینه‌های تولید  
(۳) افزایش قیمت محصولات  
(۴) محدودیت عوامل تولید

۱۳۷- معادل بهره‌وری جزئی کدام است؟

- (۱) کشتش مقیاس  
(۲) تولید متوسط  
(۳) تولید کل  
(۴) کارایی

۱۳۸- کدام هزینه در بلندمدت ملاک تصمیم‌گیری بر اقدام به تولید می‌باشد؟

- (۱) ثابت  
(۲) متغیر  
(۳) کل  
(۴) نهایی

۱۳۹- مفهوم عبارت «در حل یک مسئله برنامه‌ریزی خطی، هزینه‌های کاهش یافته (Reduced cost) مربوط به محصول

سویا ۲۰- واحد است.»، کدام است؟

- (۱) سویا در ترکیب بهینه کشت قرار نمی‌گیرد.  
(۲) با اضافه شدن سویا به برنامه کشت سود ۲۰ واحد افزایش می‌یابد.  
(۳) با اضافه شدن سویا به برنامه کشت درآمد ۲۰ واحد افزایش می‌یابد.  
(۴) با اضافه شدن سویا به برنامه کشت هزینه‌ها ۲۰ واحد کاهش می‌یابد.

۱۴۰- کدام مورد در بودجه کل مزرعه وارد نمی‌شود؟

- (۱) تغییرات در موجودی انبار  
(۲) هزینه دارایی سرمایه جدید  
(۳) هزینه فرصت زمین  
(۴) استهلاک

۱۴۱- اگر قیمت سایه‌ای نهاده‌ای در حل یک مسئله برنامه‌ریزی خطی معادل صفر باشد، کدام مورد پیش می‌آید؟

- (۱) کشاورز با مازاد این نهاده مواجه می‌شود.  
(۲) کشاورز با کمبود این نهاده مواجه می‌شود.  
(۳) کشاورز برای خرید این نهاده پولی پرداخت نمی‌کند.  
(۴) افزایش میزان این نهاده منجر به افزایش تابع هدف می‌شود.

- ۱۴۲- بهترین روش ارزشیابی ماشین آلات و محصولات در حال رشد در یک مزرعه کدام است؟  
 (۱) هزینه منهای استهلاک - ارزش خالص بازار  
 (۲) هزینه خرید - ارزش خالص بازار  
 (۳) قیمت خالص بازار - هزینه تولید  
 (۴) ارزش دفتری - هزینه تولید
- ۱۴۳- وقتی صورت سود و زیان بر اساس نتیجه (actual basis) تنظیم شود، کدام مورد درست است؟  
 (۱) فقط شامل درآمدهای نقدی می شود.  
 (۲) تغییرات در ارزش موجودی در نظر گرفته نمی شود.  
 (۳) هزینه های پیش پرداخت شده در آن محسوب می شود.  
 (۴) درآمد باید در دوره ای به حساب آید که مخارج مربوط به تولید آن وقوع یافته است.
- ۱۴۴- مجموع هزینه های ضمنی و آشکار یک واحد تولیدی نشانگر کدام هزینه می باشد؟  
 (۱) فرصت  
 (۲) کل  
 (۳) اقتصادی  
 (۴) حسابداری
- ۱۴۵- در تبیین ساختار تولید یک مزرعه توجه به کدام مورد بیشترین کاربرد را دارد؟  
 (۱) کشتش تولید نهاده ها  
 (۲) قیمت نهاده ها  
 (۳) رابطه نهاده - ستاده  
 (۴) تعداد بنگاه های تولیدی
- ۱۴۶- هدف اصلی بودجه بندی واحد کشاورزی کدام است؟  
 (۱) مقایسه سازمان های مختلف تولید  
 (۲) تعیین بودجه واحد تولیدی  
 (۳) تعیین سودآوری واحد تولیدی  
 (۴) سازماندهی به فرایند تولید
- ۱۴۷- اصلی ترین کار برای حسابداری واحد کشاورزی تعیین کدام مورد است؟  
 (۱) هزینه  
 (۲) موجودی واحد  
 (۳) بودجه  
 (۴) درآمد
- ۱۴۸- در صورت کسب سود اقتصادی توسط یک واحد تولیدی، کدام مورد اتفاق می افتد؟  
 (۱) قیمت کمتر از هزینه متغیر کل می شود.  
 (۲) سود حسابداری ممکن است صفر باشد.  
 (۳) تولیدکنندگان جدید وارد صنعت می شوند.  
 (۴) تولیدکنندگان موجود دیگر به تولید ادامه نمی دهند.
- ۱۴۹- هزینه نهایی تولید در یک مزرعه ۷۵ تومان و تولید نهایی نیروی کار معادل ۲ واحد می باشد. دستمزد نیروی کار بر حسب تومان چقدر است؟  
 (۱) ۳۷٫۵  
 (۲) ۷۵  
 (۳) ۱۵۰  
 (۴) ۳۰۰
- ۱۵۰- کدام نوع کارایی، توانایی واحد کشاورزی را در به کارگیری نسبت های بهینه نهاده ها در قیمت های معین نشان می دهد؟  
 (۱) مدیریتی  
 (۲) اقتصادی  
 (۳) تکنیکی  
 (۴) تخصیصی