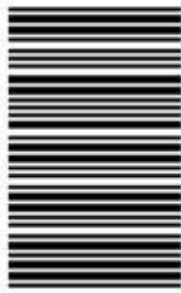


115

F



115F

نام:
نام خانوادگی:
محل امضا:


 «اگر دانشگاه اصلاح شود مملکت اصلاح می‌شود.»
 امام خمینی (ره)

جمهوری اسلامی ایران
 وزارت علوم، تحقیقات و فناوری
 سازمان سنجش آموزش کشور

آزمون ورودی دوره‌های کارشناسی ارشد ناپیوسته داخل - سال ۱۳۹۵
آماد - کد ۱۱۵۶

تعداد سؤال: ۱۵۰ مدت پاسخگویی: ۱۲۰ دقیقه

عنوان مواد امتحانی، تعداد و شماره سؤالات

ردیف	مواد امتحانی	تعداد سؤال	از شماره	تا شماره
۱	زبان عمومی و تخصصی (انگلیسی)	۳۰	۱	۳۰
۲	ریاضیات	۲۰	۳۱	۵۰
۳	تئوری‌های مدیریت (مدیریت لجستیک، مدیریت منابع مالی و تحلیل رفتاری)	۲۰	۵۱	۷۰
۴	بودجه	۲۰	۷۱	۹۰
۵	سیستم‌های خرید و انبارداری (تأمین و انبارداری)	۲۰	۹۱	۱۱۰
۶	برآورد و پیش‌بینی	۲۰	۱۱۱	۱۳۰
۷	برنامه‌ریزی توزیع	۲۰	۱۳۱	۱۵۰

این آزمون نمره منفی دارد.
استفاده از ماشین حساب مجاز نیست.

حق چاپ، تکثیر و انتشار سؤالات به هر روش (الکترونیکی و ...) پس از برگزاری آزمون، برای تمامی اشخاص حقیقی و حقوقی تنها با مجوز این سازمان مجاز می‌باشد و با متغلیین برابر مقررات رفتار می‌شود.

PART A: Vocabulary

Directions: Choose the word or phrase (1), (2), (3), or (4) that best completes the blank. Then mark the correct choice on your answer sheet.

- 1- In spite of the considerable effort -----, many questions still remain unanswered, thus justifying continuous research in this field of inquiry.
1) taken 2) wasted 3) invested 4) intended
- 2- The fact that "innovation" is frequently alluded to not only ----- the importance of the topic but also generates much confusion, because its meaning depends strongly on the context in which it is used.
1) highlights 2) circumvents 3) alleges 4) cites
- 3- He was stopped by the police for transgressing the law; he had actually been driving faster than the speed -----.
1) calculation 2) permit 3) monitoring 4) limit
- 4- I thought he was really hurt and became worried but later I realized that he was just ----- it.
1) emerging 2) faking 3) revealing 4) deserving
- 5- Irene's arguments in favor of his client's innocence were so ----- that no jury member could resist them.
1) colloquial 2) enthusiastic 3) cogent 4) competitive
- 6- Believe it or not, laughing is considered to be one of the easiest ----- exercises that can cure many diseases.
1) transparent 2) benevolent 3) provocative 4) therapeutic
- 7- While Alex is very spendthrift and spends money recklessly, his brother Stew is quite ----- and spends only when it is necessary.
1) thrifty 2) assiduous 3) gregarious 4) grumpy
- 8- Chronic illness can ----- people in hospital. But what if they could access all the care they needed at home in virtual wards?
1) suffer 2) necessitate 3) trap 4) involve
- 9- The underlying message of the film is that love can transcend all -----.
1) impacts 2) barriers 3) analogies 4) interjections
- 10- It is no use arguing over such a trifling matter; instead we should discuss the matters of importance and -----.
1) pragmatism 2) facility 3) priority 4) jeopardy

PART B: Cloze Passage

Directions: Read the following passage and decide which choice (1), (2), (3), or (4) best fits each space. Then mark the correct choice on your answer sheet.

Genetically modified superhumans. Babies born with made-to-order characteristics. The idea has been explored in everything from academic journals (11) ----- movies. CRISPR technology could make it (12) -----.

The ability to alter human genes in a way that can be passed onto offspring, (13) ----- germline engineering, has long been possible. But (14) ----- genetically modify animals were so inefficient and crude (15) ----- no sane biologist

would dream of using them on humans. Tinkering with the genes inside people has been limited to gene therapy, where the changes don't get passed to the next generation.

- 11- 1) in 2) through 3) for 4) to
 12- 1) to be real 2) as real 3) a reality 4) being a reality
 13- 1) called 2) to be called 3) which called 4) is called
 14- 1) until recently the methods available to
 2) the until recently methods available to
 3) the methods available to until recently
 4) until available to recently methods
 15- 1) as 2) that 3) because 4) such that

PART C: Reading Comprehension

Directions: Read the following three passages and answer the questions by choosing the best choice (1), (2), (3), or (4). Then mark the correct choice on your answer sheet.

PASSAGE 1:

Innovations in transportation in the 1800s permitted space to be traversed more rapidly and were crucial to the industrial expansion of the North. The great spaces that separated producers from consumers made speed essential, especially in the movement of perishable freight. The development of the steam-powered locomotive in the 1830s and the rapid extension of the railways in the 1840s and 1850s provided the answer to the need for faster transport and dramatically altered patterns of economic development throughout the United States. In 1830 there were 32 miles of rails in the country, in 1840 there were 2,818 miles, and by 1850 there were more than 9,000 miles. The rapid extension of rail mileage enabled the railroads significantly to reduce their costs for shipping freight and carrying passengers, thus enabling them to price their services more cheaply and competitively. The extension of trunk lines, into which short or local lines fed, further tightened the east-west flow of commerce and bound the Northeast and the old Northwest together with bands of steel.

- 16- **What is the main theme in the passage?**
 1) Railroads made the transportation of perishable freight possible.
 2) Railroads had a profound effect on the economic development of the United States in the 19th century.
 3) Between 1830 and 1850, over 8000 miles of railroad track were laid.
 4) Railroads provided an important link between the Northwest and the Northeast.
- 17- **According to the passage, the extension of rail mileage in the United States -----,**
 1) didn't take a very long time
 2) was the direct result of economic growth in America
 3) occurred long before the development of the steam-powered locomotive
 4) was a threat to the economic development of the country in the mid-19th century
- 18- **The word "them" in line 10 refers to -----,**
 1) costs 2) extensions 3) railroads 4) passengers

- 19- According to the passage, the movement of perishable goods -----.
- 1) required faster transport
 - 2) was regarded as unsatisfactory by American consumers
 - 3) was not permitted in the U.S. in the first half of the 19th century
 - 4) was the most serious problem faced by American producers in the early 19th century
- 20- Which of the following can be inferred about railroad services in the U.S. in the 1800s?
- 1) They were not affordable.
 - 2) They were not limited to the shipping of goods.
 - 3) They hindered the extension of trunk lines.
 - 4) They promoted competition among steel companies.

PASSAGE 2:

The invention of the electric telegraph gave birth to the communications industry. Although Samuel B. Morse succeeded in making the invention useful in 1837, it was not until 1843 that the first telegraph line of consequence was constructed. By 1860 more than 50,000 miles of lines connected people east of the Rockies. The following year, San Francisco was added to the network.

The national telegraph network fortified the ties between East and West and contributed to the rapid expansion of the railroads by providing an efficient means to monitor schedules and routes. Furthermore, the extension of the telegraph, combined with the invention of the steam-driven rotary printing press by Richard M. Hoe in 1846, revolutionized the world of journalism. Where the business of news gathering had been dependent upon the mail and on hand-operated presses, the telegraph expanded the amount of information a newspaper could supply and allowed for more timely reporting. The establishment of the Associated Press as a central wire service in 1846 marked the advent of a new era in journalism.

- 21- What is the author's main purpose in the passage?
- 1) To criticize Samuel B. Morse
 - 2) To propose new ways to develop the communication industry
 - 3) To show how the electric telegraph affected the communication industry
 - 4) To compare the invention of the telegraph with the invention of the steam-driven rotary press
- 22- According to the passage, how did the telegraph enhance the business of news gathering?
- 1) By expanding the railroads
 - 2) By adding San Francisco to the network
 - 3) By allowing for more timely reporting
 - 4) By monitoring schedules and routes for the railroads
- 23- The word "revolutionized" in paragraph 2 is closest in meaning to -----.
- 1) revolved
 - 2) gathered
 - 3) destroyed
 - 4) transformed
- 24- According to the passage, which of the following is NOT true about the growth of the communications industry?
- 1) Morse invented the telegraph in 1837.
 - 2) The telegraph helped connect the entire nation.
 - 3) People could use the telegraph in San Francisco in 1861.
 - 4) The telegraph lead to the invention of the rotary printing press.

- 25- **It can be inferred from the passage that -----.**
- 1) the extension of the telegraph was more important than its invention
 - 2) Morse's invention did not immediately achieve its full potential
 - 3) Samuel Morse did not make a significant contribution to the communication industry
 - 4) journalists have the Associated Press to thank for the birth of the communication industry

PASSAGE 3:

In economics and finance, nothing can be measured with the precision possible in the physical sciences. However, approximate measurement is often sufficient as long as the method of measurement remains the same over time. It is important for anyone who is considering buying stock in a company to know that the usual methods of accounting have been followed.

Unfortunately, even when auditors certify that a company has prepared its financial reports properly, they cannot always be certain that all figures are 100 percent accurate. Because a company's books are not open to public scrutiny, it is possible for a company to distort its financial status. Accounting scandals occur because of dishonesty, questionable accounting practices, or outright criminal behavior. Although the accounting profession and government agencies have attempted to reform some of these abuses, the principle of caveat emptor—let the buyer beware—must still guide one's financial transactions.

- 26- **What does the passage mainly discuss?**
- 1) Imprecision of measurement in finance and economics
 - 2) A comparison between physical sciences and economics
 - 3) Methods of preparing financial reports
 - 4) Examples of unethical accounting practices
- 27- **Why does the author mention the physical sciences in paragraph 1?**
- 1) To point out that financial measurements are not always precise
 - 2) To compare the physical sciences unfavorably with other sciences
 - 3) To argue that economics and finance should be considered physical sciences
 - 4) To explain why methods of measurement are important in different fields
- 28- **The word "they" in paragraph 2 refers to -----.**
- 1) figures
 - 2) auditors
 - 3) reports
 - 4) companies
- 29- **The author mentions the principle of caveat emptor in paragraph 2 in order to -----.**
- 1) argue that buying stock is the best way to make money fast
 - 2) criticize inadequate efforts to stop bad accounting practices
 - 3) warn potential buyers of the possibility of accounting abuses
 - 4) recommend that the government review all stock purchases
- 30- **The word "distort" in paragraph 2 is closest in meaning to -----.**
- 1) discover
 - 2) boost
 - 3) label
 - 4) change

ریاضیات:

۳۱- می‌نیمم مطلق تابع با ضابطه $f(x) = 3|x| + 4|x-1| + 2x$ ، برابر کدام است؟

(۱) ۳

(۲) ۴

(۳) ۴٫۵

(۴) ۵

۳۲- با حروف کلمه "DANESHMAND" چند رمز عبور سه حرفی، می‌توان ساخت؟

(۱) ۱۸۶

(۲) ۱۶۸

(۳) ۲۶۴

(۴) ۲۴۶

۳۳- حد عبارت $(1 + \frac{\ln 2}{2x})^x$ ، وقتی $x \rightarrow +\infty$ کدام است؟

(۱) $\sqrt{2}$ (۲) $\frac{1}{2}$

(۳) ۱

(۴) ۲

۳۴- مشتق تابع $y = \frac{(2x-1)^2 \sqrt{2x+5}}{(x+1)^5 \sqrt{x-1}}$ ، به ازای $x = 2$ ، کدام است؟

(۱) $\frac{2}{9}$ (۲) $\frac{1}{3}$ (۳) $\frac{1}{9}$ (۴) $\frac{1}{27}$

۳۵- حاصل $\lim_{x \rightarrow 1} \frac{\sqrt{x} + \sqrt{x-1} - 1}{\sqrt{x^2 - 1}}$ ، برابر کدام است؟

(۱) صفر

(۲) ۱

(۳) $\sqrt{2}$ (۴) $\frac{\sqrt{2}}{2}$

۳۶- خط مماس بر منحنی $y = \frac{1}{x}$ در نقطه‌ای به طول α واقع بر آن، محورهای مختصات را در دو نقطه A و B قطع می‌کند. فاصله وسط AB از نقطه تماس، کدام است؟

(۱) صفر

(۲) $|\alpha - 1|$ (۳) $\left|\alpha + \frac{1}{\alpha}\right|$

(۴) ۱

۳۷- مقدار تابع $f(x) = x^2 \ln x$ ، در نقطه عطف نمودار آن، کدام است؟

(۱) $\frac{1}{2}e$ (۲) $\frac{2}{3e^2}$ (۳) $-\frac{1}{2e}$ (۴) $-\frac{2}{3e^2}$

۳۸- یکی از کعب‌های عدد مختلط $1 + \sqrt{3}i$ به صورت $r(\cos \theta + i \sin \theta)$ است. دوتایی (r, θ) ، کدام است؟

(۱) $(\sqrt{3}, \frac{5\pi}{9})$ (۲) $(\sqrt[3]{2}, \frac{8\pi}{9})$ (۳) $(\sqrt[3]{2}, \frac{7\pi}{9})$ (۴) $(\frac{\sqrt{3}}{2}, \frac{11\pi}{9})$

۳۹- مجموع سری $\dots + \frac{1}{8 \times 10} + \frac{1}{6 \times 8} + \frac{1}{4 \times 6} + \frac{1}{2 \times 4}$ ، کدام است؟

(۱) $\frac{1}{4}$ (۲) $\frac{1}{3}$ (۳) $\frac{1}{2}$ (۴) $\frac{3}{8}$

۴۰- مقدار تقریبی عدد $\sqrt[5]{(31/96)^3}$ ، با کمک دیفرانسیل، کدام است؟

(۱) $7/996$

(۲) $7/992$

(۳) $7/994$

(۴) $7/998$

۴۱- مساحت ناحیه محدود به نمودارهای دو تابع $y = |x-1|$ ، $y = 3-|x|$ ، کدام است؟

(۱) ۳

(۲) ۴

(۳) ۵

(۴) ۶

۴۲- اگر $F(x) = \int_{-x}^x \frac{dt}{t^2 + 2t + 5}$ باشد، حاصل $\lim_{x \rightarrow +\infty} F(x)$ ، کدام است؟

(۱) $\frac{\pi}{2}$

(۲) $\frac{\pi}{4}$

(۳) $\frac{3}{2}$

(۴) $\frac{5}{4}$

۴۳- طول قوس منحنی به معادله $y^2 = x^3$ ، بین دو نقطه به طول‌های ۰ و ۵، کدام است؟

(۱) $\frac{285}{27}$

(۲) $\frac{245}{27}$

(۳) $\frac{250}{27}$

(۴) $\frac{335}{27}$

۴۴- حجم حاصل از دوران سطح محدود به منحنی به معادله $y^2 - 2x = 6$ و خط $x = 2$ در حول محور x ها کدام است؟

(۱) 12π

(۲) 20π

(۳) 25π

(۴) 18π

۴۵- در تابع دو متغیری $z = e^x + x^2 y$ مقدار $x \frac{\partial z}{\partial x} + y \frac{\partial z}{\partial y}$ در نقطه $(2, 3)$ واقع بر آن کدام است؟

(۱) ۲۷

(۲) ۳۶

(۳) ۲۴

(۴) ۲۱

۴۶- از رابطه $z^2 - xe^{2y-x} - \frac{z}{y} = 4$ مقدار $\frac{\partial z}{\partial x}$ در نقطه $(2, 1, 3)$ ، کدام است؟

(۱) ۰/۱

(۲) ۰/۳

(۳) ۰/۲

(۴) ۰/۴

۴۷- صفحه مماس بر رویه $z = x^2 - y^2 + xy$ در نقطه $(3, -2, -1)$ ، محور z ها را با کدام ارتفاع قطع می کند؟

(۱) ۱/۵

(۲) ۲/۵

(۳) ۲

(۴) ۱

۴۸- ضریب x^4 در بسط تابع $f(x) = x \sin 2x$ ، بر حسب توان های صعودی x ، کدام است؟

(۱) $-\frac{4}{3}$ (۲) $-\frac{1}{6}$ (۳) $\frac{4}{3}$

(۴) صفر

۴۹- به ازای کدام مقدار غیر صفر a ، دستگاه معادلات زیر سازگار است؟

$$\begin{cases} 2x + 3y = -1 \\ x + 2y = a \\ 3x + ay = -6 \end{cases}$$

(۱) -۲

(۲) ۲

(۳) ۳

(۴) ۴

۵۰- اگر $A = \begin{bmatrix} 2 & 5 \\ 3 & 6 \end{bmatrix}$ و رابطه ماتریسی $XA = 3A^t$ برقرار باشد، ماتریس X کدام است؟

(۱) $\begin{bmatrix} -3 & 13 \\ 4 & -12 \end{bmatrix}$

(۲) $\begin{bmatrix} -1 & 4 \\ -4 & 13 \end{bmatrix}$

(۳) $\begin{bmatrix} -13 & -12 \\ 4 & 3 \end{bmatrix}$

(۴) $\begin{bmatrix} -3 & 4 \\ -12 & 13 \end{bmatrix}$

تئوری‌های مدیریت (مدیریت لجستیک، مدیریت منابع مالی و تحلیل رفتاری):

۵۱- تجزیه و تحلیل نسبت‌های مالی مستلزم داشتن اطلاعاتی است، این اطلاعات معمولاً از کدام صورت مالی استخراج می‌شوند؟

(۱) ترازنامه (۲) سود و زیان

(۳) ترازنامه و سود و زیان (۴) صورت‌حساب منابع و مصارف

۵۲- کدام مورد، فرمول نهایی محاسبه نقطه سر به سر است؟

(۱) $P.Q - V.Q = F$ (۲) $P.Q = F + V.Q$

(۳) $Q = \frac{F}{P - V}$ (۴) $Q(P - V) = F$

۵۳- کدام گزاره صحیح است؟

(۱) صورت سود و زیان نتایج عملیات بین دو فاصله زمانی را نشان نمی‌دهد.

(۲) صورت سود و زیان، وضعیت مالی شرکت را در یک لحظه از زمان نشان می‌دهد.

(۳) ترازنامه صورت‌حساب مالی است که نتایج عملیات بین دو فاصله زمانی را نشان می‌دهد.

(۴) ترازنامه صورت‌حساب مالی است که وضعیت شرکت را در یک لحظه از زمان نشان می‌دهد.

۵۴- کدام نسبت‌های مالی، درجه کارایی یک شرکت را در کاربرد منابع اندازه‌گیری می‌نماید؟

(۱) نسبت اهرمی (۲) نسبت نقدینگی (۳) نسبت سودآوری (۴) نسبت فعالیت

۵۵- تجزیه و تحلیل نسبت‌های نقدینگی برای ارزیابی چه چیزی مورد استفاده قرار می‌گیرد؟

(۱) حد و اندازه‌ای که یک شرکت از وام یا قرض تأمین مالی نموده است را تعیین می‌کند.

(۲) قدرت پرداخت بدهی‌های کوتاه‌مدت را تعیین می‌کند.

(۳) فعالیت کلی مدیریت را مورد تجزیه و تحلیل قرار می‌دهد.

(۴) قدرت تحصیل درآمد شرکت را مورد اشاره قرار می‌دهد.

۵۶- ROI چیست؟

(۱) نرخ بازدهی حقوق سهامداران (۲) گردش موجودی کالا

(۳) بازده کل سرمایه‌گذاری (۴) توانایی پرداخت بدهی

- ۵۷- کدام گزاره در مورد رهبری لجستیک صحت دارد؟
- (۱) رهبری در لجستیک عبارتست از اثرگذاری بر افراد در سازمان لجستیک به نحوی که از روی میل و علاقه برای دست یافتن به اهداف لجستیک تلاش نمایند.
- (۲) رهبری در لجستیک با کنترل، هماهنگی، برنامه‌ریزی، گزارش‌دهی و سازمان‌دهی سر و کار دارد.
- (۳) رهبری، یک فعالیت خودمحمور با درجه بالایی از کنترل است که در یک جا متمرکز است.
- (۴) وظیفه اصلی رهبری فراهم آوردن نظم و ترتیب و هماهنگی در سازمان است.
- ۵۸- اجزای اساسی سیستم یک پارچه نظامی کدامند؟
- (۱) زیرسیستم مدیریتی / فرماندهی - زیرسیستم مأموریتی / عملیاتی - زیرسیستم پشتیبانی
- (۲) تأمین‌کنندگان - مصرف‌کنندگان - فروشندگان
- (۳) ورودی - فرایند - خروجی
- (۴) عناصر انسانی - سخت‌افزارها - نرم‌افزارها
- ۵۹- ایجاد و تنظیم استانداردها در کدام سطح تصمیمات برنامه‌ریزی لجستیکی انجام می‌گیرد؟
- (۱) تاکتیکی (۲) راهبردی (۳) عملیاتی (۴) روزمره
- ۶۰- دیدگاه آرمانی و ایدئال در عملیات‌های پشتیبانی لجستیکی کدام است؟
- (۱) کنترل غیرمتمرکز و اجرای متمرکز (۲) کنترل و اجرای متمرکز
- (۳) کنترل و اجرای غیرمتمرکز (۴) کنترل متمرکز و اجرای غیرمتمرکز
- ۶۱- تخریب، جاده‌سازی در جبهه جنگ، طراحی زاغه‌های مهمات و ... جزء کدام شاخه اصلی مدیریت لجستیک هستند؟
- (۱) رزم (۲) تعمیرات (۳) ساخت و تولید (۴) طرح‌ریزی
- ۶۲- کدام یک از اصطلاحات زیر مترادف اصطلاح برنامه‌ریزی نیازمندی مواد است؟
- (۱) E.O.Q (۲) R.O.P (۳) M.R.P (۴) M.P.S
- ۶۳- تفاوت لجستیک نظامی و غیرنظامی در چیست؟
- (۱) در لجستیک نظامی به اثربخشی و در لجستیک غیرنظامی به کارایی بیشتر توجه می‌شود.
- (۲) در لجستیک نظامی به کارایی و در لجستیک غیرنظامی به اثربخشی بیشتر توجه می‌شود.
- (۳) در لجستیک نظامی پیچیدگی و تنوع در توزیع کمتر، ولی در لجستیک غیرنظامی بیشتر است.
- (۴) در لجستیک نظامی ریسک کمتر است، ولی در لجستیک غیرنظامی ریسک بالا است.
- ۶۴- کدام یک از سیستم‌های کنترل لجستیکی، بیشتر مکانیکی است و ملاک تصمیم‌گیری در آن، قوانین و دستورالعمل‌های نوشته شده است؟
- (۱) سیستم‌های چرخه باز (۲) سیستم‌های چرخه بسته
- (۳) سیستم‌های کنترلی تعدیل شده (۴) ممیزی
- ۶۵- کدام یک از موارد زیر بیانگر اثر پیگماليون می‌باشد؟
- (۱) انتقال رفتار غیرعادی از یک فرد به فرد دیگر
- (۲) همه کسانی که با یک پدیده واحد روبرو می‌شوند، به یک شکل عمل کنند.
- (۳) انتقال انتظار ذهنی در خصوص رفتار یک فرد، به گونه‌ای که فرد مقابل مطابق انتظار وی عمل کند.
- (۴) نشان دادن این موضوع که رفتار غیرعادی یک فرد به یک عامل بیرونی ارتباط دارد.
- ۶۶- کیفیت‌گرایی و آینده‌نگری ویژگی‌های کدام سبک شنود است؟
- (۱) نتیجه‌ای (۲) عملیاتی (۳) جرابی (۴) فراگردی

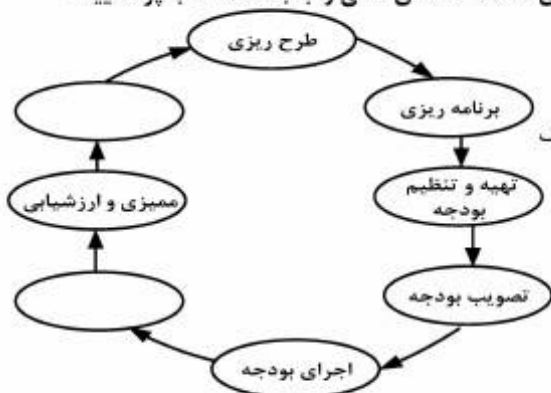
- ۶۷- در کدام استعاره، «ذهن ناخودآگاه انسان» در شناخت سازمان و رفتارهای سازمانی نقش تعیین‌کننده‌ای دارد؟
 (۱) سازمان به عنوان فرهنگ
 (۲) سازمان همچون زندان روح
 (۳) سازمان به عنوان ابزار سلطه
 (۴) سازمان به عنوان یک نظام سیاسی
- ۶۸- معلمان در گوش دادن به نظرات دانش‌آموزان و ارزیابی درس‌هایشان و نادیده‌گرفتن انتقاد آنها از کدام فرایند استفاده می‌کنند؟
 (۱) فرافکنی
 (۲) دفاع ادراکی
 (۳) ادراک انتخابی
 (۴) خطای هاله‌ای
- ۶۹- یک بیولوژیست نمونه کدام تیپ شخصیتی است؟
 (۱) بی‌باک
 (۲) سنتی
 (۳) واقع‌گرا
 (۴) جستجوگر
- ۷۰- انتظارات آدمی از تجربیات گذشته شکل می‌گیرد و این انتظارات بر ادراکات جاری انسان اثر می‌گذارد، به این فرایند چه می‌گویند؟
 (۱) دستگاه ادراکی
 (۲) حالت انگیزی
 (۳) پیچیدگی شناختی
 (۴) ادراک از خود

بودجه:

- ۷۱- کدام مورد، یک تعریف مناسبی از بودجه نیست؟
 (۱) بودجه یک «برنامه‌کار» است.
 (۲) بودجه یک «پیش‌بینی» است.
 (۳) بودجه یک «مجوز» است.
 (۴) بودجه یک «سنت سالانه» است.
- ۷۲- برابر با کدام اصل در بودجه‌نویسی، باید ارقام درآمد و هزینه به صورت کامل و ناخالص نوشته شوند، نه اینکه با هم تهاوتر شوند؟
 (۱) تعادل بودجه
 (۲) سالیانه بودن بودجه
 (۳) کاملیت بودجه
 (۴) وحدت بودجه
- ۷۳- مشخص نمایید که رئیس دیوان محاسبات کشور از چه طریقی انتخاب می‌شود؟
 (۱) پیشنهاد وزیر اقتصاد و دارایی و تصویب رئیس‌جمهور
 (۲) پیشنهاد هیأت دولت و تصویب رئیس‌جمهور
 (۳) پیشنهاد کمیسیون محاسبات و بودجه مجلس و تصویب نمایندگان
 (۴) پیشنهاد کمیسیون محاسبات و بودجه مجلس و تصویب رئیس مجلس
- ۷۴- کدام جمله صحیح می‌باشد؟
 (۱) لایحه تفریغ بودجه توسط سازمان حسابرسی تهیه و پس از تأیید هیأت دولت به تصویب مجلس شورای اسلامی می‌رسد.
 (۲) طرح تفریغ بودجه توسط سازمان حسابرسی تهیه و سپس به تصویب مجلس شورای اسلامی می‌رسد.
 (۳) لایحه تفریغ بودجه توسط دیوان محاسبات کشور تهیه و سپس به تصویب مجلس شورای اسلامی می‌رسد.
 (۴) طرح تفریغ بودجه توسط دیوان محاسبات کشور تهیه و سپس به تصویب مجلس شورای اسلامی می‌رسد.
- ۷۵- کدام گزینه، شامل چهار عنوان عمده و اساسی بخشنامه بودجه دولت نیست؟
 (۱) تعیین سقف بودجه سالیانه برای هر دستگاه
 (۲) زمان‌بندی تهیه و تنظیم لایحه بودجه
 (۳) رهنمودهای اجرایی خاص
 (۴) هدف‌ها و سیاست‌های کلی دولت در خصوص مسائل اقتصادی

- ۷۶- حداکثر فرصت تعیین شده برای مجلس شورای اسلامی برای بررسی لایحه بودجه پیشنهادی دولت در کمیسیون-های تخصصی و تلفیق و ارائه آن به صحن علنی مجلس، چند روز می‌باشد؟
 (۱) ۲۵ (۲) ۳۰ (۳) ۳۵ (۴) ۴۵
- ۷۷- انواع استقراض و یا فروش اوراق مشارکت توسط بخش دولتی در طبقه‌بندی منابع و مصارف دولت، تحت چه عنوانی قرار می‌گیرند؟
 (۱) تملک دارایی‌های سرمایه‌ای (۲) واگذاری دارایی مالی سرمایه‌ای
 (۳) تملک دارایی‌های مالی (۴) درآمدهای اختصاصی
- ۷۸- تعریف «هزینه‌های یکجانبه‌ای است که دولت بر اساس سطح فعالیت‌های تولیدی به دستگاه‌های اجرایی یا بر حسب مقادیر کلی یا ارزش کالا و خدمات تولید شده یا فروخته شده به‌وسیله شرکت‌های دولتی به آن‌ها پرداخت می‌گردد» جزء کدام یک از فصول هفتگانه طبقه‌بندی مصارف (هزینه‌های جاری) است؟
 (۱) دوم (۲) سوم (۳) چهارم (۴) پنجم
- ۷۹- دستگاه‌های دولتی از لحاظ طبقه‌بندی بودجه‌ای در چند دسته قرار می‌گیرند و این طبقه‌بندی در نظام بودجه‌بندی کشور چند رقمی است؟
 (۱) سه دسته - پنج رقمی (۲) سه دسته - شش رقمی
 (۳) چهار دسته - هفت رقمی (۴) سه دسته - چهار رقمی
- ۸۰- تعداد برنامه‌های فصل دفاع نظامی، چند رقمی است؟
 (۱) ۵ (۲) ۴ (۳) ۳ (۴) ۲
- ۸۱- اصطلاح «ردیف‌های بودجه» به چه معناست؟
 (۱) اعتبارات ثابتی هستند که دولت به انجام آن‌ها وقوف کامل داشته، ولی سهم هر یک از دستگاه‌های اجرایی روشن نیست.
 (۲) اعتبارات ثابتی هستند که دولت به انجام آن‌ها وقوف کامل داشته، ولی سهم هر یک از دستگاه‌های اجرایی مشخص است.
 (۳) اعتبارات ثابتی هستند که دولت به انجام آن‌ها وقوف کامل نداشته، ولی سهم هر یک از دستگاه‌های اجرایی مشخص نیست.
 (۴) اعتبارات مواجی هستند که دولت به انجام آن‌ها وقوف کامل داشته، ولی سهم هر یک از دستگاه‌های اجرایی روشن نیست.
- ۸۲- کدام گزینه از اجزای تشکیل دهنده بودجه افزایشی نیست؟
 (۱) نگهداشت سطح (۲) توسعه فعالیت (۳) توسعه عملیات (۴) کار جدید
- ۸۳- اگر فرض شود برای آموزش ۲۰ نفر دانشجو در طول یک ترم تحصیلی به میزان ۵۰۰ ساعت به خدمات اساتید نیاز باشد، (سهم هر دانشجو ۲۵ ساعت خدمت استادان)، در این صورت با توجه به هزینه‌های زیر مشخص نمایید که هزینه سرانه هر دانشجو چه مبلغی می‌باشد؟
 هزینه حق‌الزحمه یک ساعت تدریس ۳۰۰,۰۰۰ ریال
 هزینه اداری بابت هر دانشجو ۶۰,۰۰۰ ریال
 هزینه متفرقه بابت هر دانشجو ۶۰,۰۰۰ ریال
 (۱) ۱۵,۰۰۰,۰۰۰ (۲) ۷,۶۲۰,۰۰۰
 (۳) ۷,۵۰۰,۰۰۰ (۴) ۱۲,۰۰۰,۰۰۰

۸۴- شکل زیر مراحل سیستم طرح ریزی، برنامه‌ریزی و بودجه‌ریزی است. خانه‌های خالی را با جمله مناسب پر نمایید:



(۱) نظارت و کنترل - ارائه گزارش

(۲) گزارش‌گیری مالی عملیاتی - تجزیه و تحلیل سیستماتیک

(۳) گزارش‌گیری مالی عملیاتی - ارائه گزارش

(۴) نظارت و کنترل - تجزیه و تحلیل سیستماتیک

۸۵- یکی از اساسی‌ترین و مهم‌ترین و فنی‌ترین مراحل بودجه کدام است؟

(۱) تهیه و تنظیم و پیشنهاد بودجه

(۲) نظارت بر بودجه

(۳) اجرای بودجه

(۴) تصویب بودجه

۸۶- پیش‌بینی مقدماتی بودجه به عنوان یکی از اقدامات مرحله تهیه و تنظیم بودجه توسط چه سازمانی انجام می‌گیرد؟

(۱) شورای اقتصاد

(۲) وزارت اقتصادی و دارایی

(۳) سازمان مدیریت و برنامه‌ریزی

(۴) دیوان محاسبات

۸۷- هزینه سفر و مأموریت کارکنان دولت، جزو کدام دسته از هزینه‌های بودجه در طبقه‌بندی هزینه‌های بودجه محسوب می‌شود؟

(۱) اداری - جاری

(۲) اداری - عمرانی

(۳) پرسنلی - جاری

(۴) پرسنلی - سرمایه‌ای

۸۸- کدام مورد جزء درآمد عمومی نیست؟

(۱) اعتبارات سرمایه‌گذاری ثابت

(۲) سایر منابع تأمین اعتبار

(۳) برگشتی از پرداخت‌های قبل

(۴) اوراق مشارکت مردمی برای تأمین بودجه عمومی دولت

۸۹- امروزه بودجه، مهم‌ترین ابزار برای کدام مورد است؟

(۱) اعمال سیاست‌های پولی

(۲) دخل و خرج مملکتی

(۳) اداره اقتصاد ملی

(۴) حسابداری ملی

۹۰- درآمد اختصاصی دولت، چه نوع درآمدی است؟

(۱) درآمدهایی است که برای مصارف خاص در بودجه کل کشور منظور می‌شود.

(۲) درآمدهای وزارتخانه‌ها و موسسات دولتی و مالیات و سود سهام شرکت‌های دولتی می‌باشد.

(۳) درآمدهایی که به موجب قانون توسط دستگاه‌های اجرایی وصول و به خزانه واریز می‌شود.

(۴) درآمدهای شرکت‌ها و موسسات دولتی است که از بودجه عمومی استفاده می‌کند.

سیستم‌های خرید و انبارداری (تأمین و انبارداری):

۹۱- برای بلند کردن و حمل واحدهای بار و انبار نمودن آن‌ها تا ارتفاع مناسب، از کدام وسیله استفاده می‌شود؟

(۱) تراک دستی

(۲) تک ریل

(۳) جرثقیل

(۴) لیفتراک

- ۹۲- اگر پارامترهای p ، q و r به ترتیب مقادیر حداقل موجودی، حداکثر موجودی و نقطه سفارش مجدد کالا را بیان کنند؛ کدام پارامتر مقدار ذخیره ایمنی کالا را بیان می‌کند؟
 (۱) p (۲) q (۳) r (۴) $q - r$
- ۹۳- نوشته‌ای که به موجب آن دریافت یا پرداخت پول به دیگری واگذار گردد، چه نامیده می‌شود؟
 (۱) چک (۲) برات (۳) حواله (۴) سفته
- ۹۴- برای بلندکردن، مانور دادن و حمل یک پالت‌بار از مواد در فواصل کوتاه، از کدام وسیله استفاده می‌شود؟
 (۱) بازوی متحرک‌کننده (۲) جک پالت (۳) کشنده چنگالی (۴) قلاب
- ۹۵- برطرف شدن نسبی نیازها و انتظارات با توجه به امکانات و محدودیت‌ها، در کدام فرآیند مدیریت مذاکره اتفاق می‌افتد؟
 (۱) اطمینان (۲) نتیجه‌گیری (۳) راضی‌سازی (۴) همگرایی و هم‌رایی
- ۹۶- کاربرد قبض انبار کدام است؟
 (۱) اعلام رسید مواد به انبار (۲) خروج کالا از انبار
 (۳) خروج کالا از انبار قبل از حواله انبار (۴) خرید اقلام کمبود
- ۹۷- برای جلوگیری از زیان در مواقعی که تقاضا کم است، تولیدکنندگان چه نوع تخفیفی قائل می‌شوند؟
 (۱) تجاری (۲) مقداری (۳) فصلی (۴) نقدی
- ۹۸- دادوستد امتیازات، ویژگی کدام شیوه مذاکره خرید است؟
 (۱) اصولی (۲) سخت (۳) نیمه سخت (۴) ملایم
- ۹۹- در معاملات تجاری بین‌المللی، مدت زمانی که برای پرداخت وجه اعتبارات اسنادی تعیین می‌شود، چه نام دارد؟
 (۱) شرایط پرداخت وجه کالا (۲) ضمانت‌نامه
 (۳) مدت قرارداد (۴) مهلت سررسید
- ۱۰۰- کدام سند، مبنای کنترل گردش اقلام موجودی انبار است؟
 (۱) کارت انبار (۲) حواله انبار (۳) رسید انبار (۴) درخواست خرید
- ۱۰۱- کدام عامل، قدرت چانه زدن فروشنده کالا را افزایش می‌دهد؟
 (۱) عدم محدودیت زمانی خریدار (۲) کفایت تجزیه و تحلیل قیمت کالا
 (۳) وسعت و میزان رقابت (۴) محدودیت منابع عرضه کالا
- ۱۰۲- علاوه بر حرارت و اکسیژن، عامل سوم مثلث حریق (در خطر آتش‌سوزی) کدام است؟
 (۱) باد (۲) رطوبت (۳) ماده قابل اشتعال (۴) نور خورشید
- ۱۰۳- «ارزش‌گذاری موجودی انبار» در کدام روش به قیمت روز نزدیک‌تر است؟
 (۱) روش تعدیل قیمت‌ها (۲) روش میانگین قیمت‌ها
 (۳) فایفو (اولین صادره از اولین وارده) (۴) لایفو (اولین صادره از آخرین وارده)
- ۱۰۴- انبار «مواد فاسد شدنی و قابل اشتعال» جزو کدام دسته از انواع طبقه‌بندی انبارها است؟
 (۱) از نظر فیزیکی (۲) از نظر چگونگی و ماهیت عمل
 (۳) سرپوشیده و محصور (۴) نوع و خصوصیات کالا
- ۱۰۵- برای بلندکردن و حمل بشکه و کپسول گاز، از کدام وسیله استفاده می‌شود؟
 (۱) باکس پالت (۲) چرخ دستی مایل (۳) جک پالت (۴) حامل بین چرخ‌ها

۱۰۶- چنانچه نیاز سالیانه کالایی ثابت بماند ولی دوره مصرف کالا طولانی شود، مقدار سفارش خرید هر دوره چه تغییری می‌کند؟

- (۱) افزایش می‌یابد
(۲) به شرایط تورمی بازار بستگی دارد
(۳) ثابت می‌ماند
(۴) کاهش می‌یابد

۱۰۷- اموال به دلیل پایین بودن قیمت یا نوع و ماهیت، ارزش نگهداری حساب اموال را ندارند.

- (۱) غیرمنقول (۲) در حکم مصرفی (۳) غیرمصرفی (۴) مصرفی

۱۰۸- در طبقه‌بندی ارزشی اقلام به روش ABC، برای اقلام طبقه C کدام سیاست سفارش‌دهی خرید مناسب است؟

- (۱) نقطه سفارش (۲) مدت سفارش (۳) دوره سفارش (۴) متوسط سفارش

۱۰۹- کدام وسیله یا تجهیز برای حرکت متناوب مواد در مسیر ثابت، مناسب است؟

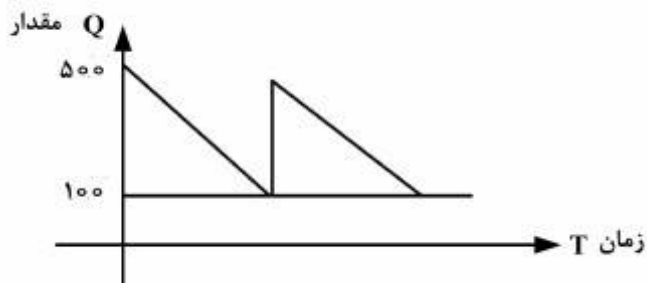
- (۱) لیفتراک (۲) نقاله (۳) واگن پالت (۴) چرخ دستی

۱۱۰- جریان موجودی کالایی در یک مؤسسه مطابق نمودار زیر است. ذخیره احتیاطی برابر ۱۰۰ واحد و مقدار خرید

اقتصادی در هر دوره برابر ۴۰۰ واحد است. مدت زمان تحویل کالا (تأخیر در سفارش خرید) نیز برابر ۵ روز است.

اگر این مقدار خرید در مدت ۲۰ روز مصرف شود، در چه سطحی از موجودی انبار، باید برای دوره بعد سفارش خرید

صادر شود؟



(۱) ۲۰۰

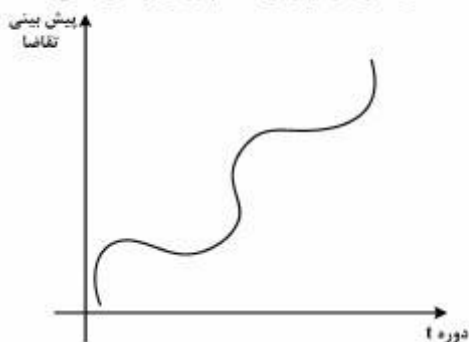
(۲) ۲۵۰

(۳) ۳۰۰

(۴) ۴۰۰

برآورد و پیش‌بینی:

۱۱۱- نمودار زیر، پیش‌بینی تقاضای کالایی را برحسب دوره t نشان می‌دهد. این نمودار برازش کدام روش پیش‌بینی است؟



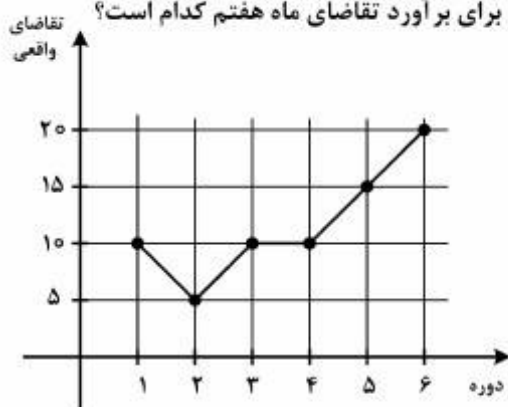
(۱) باکس - جنکینز

(۲) سیکلی

(۳) سیکلی - خطی

(۴) فصلی

۱۱۲- با توجه به نمودار تقاضای واقعی زیر، بهترین روش پیش‌بینی برای برآورد تقاضای ماه هفتم کدام است؟



(۱) رگرسیون خطی

(۲) فصلی

(۳) میانگین ساده

(۴) میانگین متحرک

- ۱۱۳- پیش‌بینی برای کدام موقعیت مفید نیست؟
 (۱) برنامه‌ریزی موجودی (۲) برنامه‌ریزی تولید (۳) کنترل حوادث (۴) کنترل فرایند
- ۱۱۴- شاخص مناسب برای ارزیابی «جهت خطای پیش‌بینی» کدام است؟
 (۱) انحراف استاندارد خطاها (S) (۲) میانگین جبری خطاها (BIAS)
 (۳) میانگین انحراف مطلق (MAD) (۴) میانگین مربعات خطا (MSE)
- ۱۱۵- به دلایلی، تقاضای کالایی در دوره گذشته با تغییر شدید همراه بوده است. اگر از روش هموارسازی نمایی برای پیش‌بینی تقاضاها استفاده شود، ضریب نمو هموار مناسب (برای انجام این پیش‌بینی) کدام است؟
 (۱) صفر (۲) ۰/۲ (۳) ۰/۵ (۴) ۰/۸
- ۱۱۶- نیاز واقعی ۵ دوره گذشته کالایی مطابق جدول زیر است. برآورد مقدار نیاز دوره هفتم به روش رگرسیون ثابت کدام است؟

دوره	۱	۲	۳	۴	۵
نیاز واقعی	۵۰	۵۵	۵۰	۶۰	۶۰

- (۱) ۵۵ (۲) ۶۰ (۳) ۶۵ (۴) ۷۰
- ۱۱۷- نیاز کالایی برای دوره قبل برابر ۳۰ واحد برآورد شده بود. نیاز واقعی این کالا در دوره جاری برابر ۴۰ واحد است. به روش هموارسازی نمایی (با ضریب هموار ۰/۲) مقدار نیاز دوره آتی چقدر برآورد می‌گردد؟
 (۱) ۳۲ (۲) ۳۸ (۳) ۴۲ (۴) ۴۸
- ۱۱۸- با توجه به ثبات نسبی بازار، مؤسسه‌ای قصد دارد به جای روش هموارسازی نمایی از روش میانگین متحرک برای پیش‌بینی ارقام استفاده کند. اگر در روش قبلی ضریب نمو هموار برابر ۰/۲ باشد، در روش جدید، زمان تناوب چند دوره است؟
 (۱) ۴ (۲) ۵ (۳) ۸ (۴) ۹
- ۱۱۹- اگر تغییرات تقاضا تصادفی باشد، کدام روش برای انجام پیش‌بینی مناسب است؟
 (۱) رگرسیون ثابت (۲) رگرسیون خطی (۳) مدل ساده (۴) مدل متحرک
- ۱۲۰- تقاضا برای کالایی در ۱۸ ماه گذشته دارای نوسانات شدیدی بود. کدام گزینه تعداد دوره‌های مناسب برای انجام پیش‌بینی نیاز ماه‌های آتی به روش میانگین متحرک است؟
 (۱) یک دوره آخر (۲) ۳ دوره (۳) ۶ دوره آخر (۴) ۶ دوره (با فاصله زمانی ۳ ماه)
- ۱۲۱- پیش‌بینی برای کدام وضعیت توانایی ندارد؟
 (۱) تبیین اهداف و مأموریت‌ها برای آینده (۲) تجسم یک موقعیت برای آینده
 (۳) تخمین کمیت‌ها (۴) تخمین کیفیت‌ها
- ۱۲۲- در صورتی که داده‌های تاریخی در دسترس نباشد یا موضوع پیش‌بینی بی‌سابقه یا کم سابقه باشد، از کدام روش پیش‌بینی استفاده می‌شود؟
 (۱) دلفی (۲) مقدار واقعی دوره آخر (۳) میانگین متحرک (۴) هموارسازی نمایی

- ۱۲۳- برای ارزیابی میزان خطاهای پیش‌بینی، شاخص کارا کدام است؟
 (۱) جمع جبری خطاها (CFE)
 (۲) میانگین خطاها (\bar{E})
 (۳) میانگین مربعات خطاها (MSE)
 (۴) میانگین مطلق انحراف (MAD)
- ۱۲۴- نیاز واقعی شش دوره گذشته کالایی در جدول زیر داده شده است. به روش میانگین متحرک (با زمان تناوب ۴ دوره‌ای) برآورد مقدار نیاز دوره هفتم کدام است؟

دوره	۱	۲	۳	۴	۵	۶
نیاز واقعی	۲۱	۳۲	۲۵	۳۰	۲۵	۲۴

- (۱) ۲۳ (۲) ۲۵ (۳) ۲۶ (۴) ۲۷
- ۱۲۵- اگر تغییرات دو متغیر (مستقل و وابسته) با هم برابر بوده ولی هم جهت نباشند، ضریب همبستگی داده‌های نمونه چقدر است؟

(۱) -۱ (۲) +۱ (۳) صفر (۴) بی‌نهایت

- ۱۲۶- مجموع مربعات خطا (SSE) و مجموع مربعات کل (SST) در یک مسأله پیش‌بینی به ترتیب برابر ۰/۸ و ۰/۹ است. میزان ضریب همبستگی بین دو متغیر (وابسته و مستقل) در این مسأله کدام است؟

(۱) $\frac{1}{2}$ (۲) $\frac{1}{3}$ (۳) $\frac{1}{4}$ (۴) $\frac{1}{9}$

- ۱۲۷- تقاضای واقعی سه دوره گذشته کالایی در یک مؤسسه به ترتیب برابر ۵۰، ۵۲ و ۶۲ واحد بوده است. اما پیش‌بینی شده بود که در هر یک از این دوره‌ها به میزان ۵۵ واحد مصرف گردد. در این صورت، خطای مطلق پیش‌بینی (MAD) چقدر است؟

(۱) ۱ (۲) $\frac{5}{3}$ (۳) $\frac{1}{3}$ (۴) ۵

- ۱۲۸- تقاضای واقعی و پیش‌بینی تقاضای سه دوره کالایی در جدول زیر داده شده است. میانگین مربعات خطاها (MSE) در این پیش‌بینی کدام است؟

دوره	۱	۲	۳
تقاضای واقعی	۱۰	۱۵	۱۳
پیش‌بینی تقاضا	۱۳	۱۲	۱۶

(۱) -۱ (۲) $2\sqrt{3}$ (۳) ۳ (۴) ۹

- ۱۲۹- با توجه به داده‌های سؤال ۱۲۸ انحراف معیار (δ) پیش‌بینی کدام است؟

(۱) -۱ (۲) $2\sqrt{3}$ (۳) ۳ (۴) ۹

- ۱۳۰- با توجه به داده‌های سؤال ۱۲۸ میانگین خطای پیش‌بینی کدام است؟

(۱) -۱ (۲) $2\sqrt{3}$ (۳) ۳ (۴) ۹

برنامه ریزی توزیع:

- ۱۳۱- کدام مورد از وظایف مهم توزیع کننده (در کانال بازاریابی) است؟
 (۱) جریان فروش نقد و نسیه کالاها و خدمات
 (۲) جریان اطلاعات مشتریان و واسطه‌ها
 (۳) جریان ترویج و گسترش، جریان نقدینگی
 (۴) ترویج و گسترش، متناسب ساختن عرضه با نیاز و گردآوری اطلاعات
- ۱۳۲- کدام عبارت از وجوه مشترک وظایف توزیع کننده می‌باشد؟
 (۱) یافتن عمده‌فروشان با تجربه
 (۲) بررسی قیمت‌های محصولات
 (۳) مصرف منابع کمیاب و انجام بهتر کارها
 (۴) جذب نمایندگی‌های مجاز
- ۱۳۳- تعریف «دربرگیرنده شرکتی است که محصولات خود را به صورت مستقیم به هر مصرف‌کننده تحویل می‌دهد» با کدام عبارت همخوان است؟
 (۱) کانال بازاریابی مستقیم
 (۲) فروشگاه عمومی بازرگانی
 (۳) فروشگاه زنجیره‌ای
 (۴) کانال بازاریابی غیرمستقیم
- ۱۳۴- «بروز تعارض در بین شرکت‌هایی که در یک سطح از کانال توزیع فعال‌اند» با کدام نوع تعارض همخوان است؟
 (۱) در سطح افقی
 (۲) داخلی یک بنگاه
 (۳) صنفی
 (۴) در سطح عمودی
- ۱۳۵- وقتی که «چندین مرحله تولید و توزیع در مالکیت یک یا چند نفر است و همکاری و مدیریت بر پدیده تعارض از مجرای کانال‌های منظم سازمانی صورت گیرد» کدام گزینه صحیح است؟
 (۱) کانال توزیع متعارف است.
 (۲) سیستم بازاریابی عمودی مبتنی بر قدرت است.
 (۳) سیستم بازاریابی عمودی در قالب یک شرکت است.
 (۴) سیستم بازاریابی عمودی در قالب قرارداد است.
- ۱۳۶- اینکه «چندین سازمان مستقل می‌شود که در سطوح مختلف از تولید تا توزیع فعالیت می‌کنند» در کدام سیستم بازاریابی اجرا می‌شود؟
 (۱) عمودی مبتنی بر قدرت
 (۲) عمودی در قالب قرارداد
 (۳) مؤسسه امتیازی
 (۴) عمودی قراردادی
- ۱۳۷- بررسی نیازهای مصرف‌کننده، تعیین هدف‌ها، مشخص کردن محدودیت‌ها و شناسایی راه‌ها و کانال‌های اصلی و ارزیابی آنها از الزامات طرح‌ریزی کدام مورد است؟
 (۱) کانال توزیع
 (۲) واحد فروش
 (۳) واحد مشاوره
 (۴) واحد بازاریابی
- ۱۳۸- اگر محصولاتی مانند خمیر دندان، شکلات و اقلام مشابه در میلیون‌ها مغازه به فروش برسد و همواره به راحتی در دسترس مصرف‌کننده قرار گیرد، از کدام توزیع استفاده شده است؟
 (۱) انحصاری
 (۲) گسترده
 (۳) انتخابی
 (۴) ترکیبی
- ۱۳۹- در توزیع خودرو و لباس‌های گرانبهای زنانه بیش‌تر از کدام سیستم توزیع می‌توان استفاده کرد؟
 (۱) توزیع گسترده
 (۲) توزیع انحصاری
 (۳) توزیع انتخابی
 (۴) توزیع ترکیبی
- ۱۴۰- برای بررسی تعهدات بلندمدت کانال‌های توزیع از کدام شاخص استفاده می‌شود؟
 (۱) شاخص‌های سازش‌کاری
 (۲) شاخص‌های کنترلی
 (۳) شاخص‌های مالی
 (۴) شاخص‌های اقتصادی
- ۱۴۱- تولیدکنندگان با توجه به کدام استاندارد، عملکرد واسطه‌ها، عمده‌فروش‌ها و خرده‌فروش‌ها را ارزیابی می‌کنند؟
 (۱) وجود انبارهای استاندارد
 (۲) استخدام کارکنان حرفه‌ای
 (۳) توانایی مالی
 (۴) سهمیه روش، میانگین موجودی‌ها، اجرای برنامه‌های آموزشی

- ۱۴۲- هماهنگ کردن سیستم توزیع فیزیکی محصول در تمام طول کانال از وظایف کدام مورد است؟
 (۱) لجستیک
 (۲) کانال توزیع
 (۳) مدیریت تدارکات
 (۴) واحد تحقیق و توسعه
- ۱۴۳- کدام مورد، از جمله دلایلی است که شرکت‌ها به وظیفه تدارکاتی اهمیت زیادی می‌دهند؟
 (۱) ارائه خدمت به مشتری و تحول در تنوع محصول
 (۲) رقابت در جذب مشتری
 (۳) افزایش درآمد
 (۴) رقابت در کاهش هزینه‌ها
- ۱۴۴- هدف از ساخت مراکز توزیع چیست؟
 (۱) نگهداری کالا
 (۲) نقل و انتقال کالا
 (۳) سرعت در تحویل کالا
 (۴) کاهش هزینه‌های حمل کالا
- ۱۴۵- اگر هدف هزینه‌های اندک باشد، انتقال جنس با استفاده از کدام روش‌ها بهترین است؟
 (۱) لوله - کشتی
 (۲) کامیون - کشتی
 (۳) لوله - کامیون
 (۴) راه آهن - کشتی
- ۱۴۶- در کدام حالت، فروشگاه‌ها معمولاً کالاهای ویژه ارائه می‌نمایند و مشتریان می‌توانند اجناس خریداری شده را بازپس دهند؟
 (۱) خدمات محدود
 (۲) خدمات کامل
 (۳) خودپذیرایی
 (۴) خدمات آزاد
- ۱۴۷- در کدام مورد، هزینه‌های عملیاتی کاهش داده شده و در مکان‌هایی چون انبارهای بزرگ یا محل رفت و آمد مردم و در مکان‌های اجاره‌ای دایر می‌شوند؟
 (۱) مجتمع بزرگ فروگاهی
 (۲) فروشگاه محلی
 (۳) فروشگاه بزرگ
 (۴) در فروشگاه ارزان قیمت
- ۱۴۸- عبارت «آنها خود را مالک کالا نمی‌دانند و تنها در چند زمینه محدود فعالیت می‌کنند، هم‌چنین در زمینه چند خط محصول یا مشتری فعالیت می‌کنند» از مشخصات کدام مورد است؟
 (۱) شعبه‌های فروش شرکت‌های تولیدی
 (۲) حق‌العمل‌کاری
 (۳) کارگزاران و نمایندگی‌ها
 (۴) عمده فروش تجاری
- ۱۴۹- کدام وظایف را عمده‌فروشان، اغلب به شیوه‌ای بهتر انجام می‌دهند؟
 (۱) انبارداری، تأمین مالی و تحمل ریسک
 (۲) تبلیغات و اطلاع‌رسانی
 (۳) استفاده از سیستم‌های الکترونیکی و ذخیره‌سازی
 (۴) مدیریت زنجیره عرضه و تعامل با رقبا
- ۱۵۰- خرده‌فروشی‌های پیشرفته برای کدام مورد از رایانه استفاده می‌کنند؟
 (۱) ارتباط با عمده فروش‌ها
 (۲) حذف واسطه‌ها
 (۳) پیش‌بینی آینده و کنترل بهای تمام شده موجودی کالا
 (۴) اخذ سفارش از کارخانه‌ها