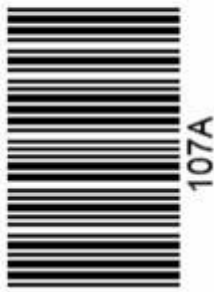


107

A

نام:
نام خانوادگی:
محل امضا:



صبح پنج‌شنبه

۹۵/۰۲/۱۶



«اگر دانشگاه اصلاح شود مملکت اصلاح می‌شود.»

امام خمینی (ره)

جمهوری اسلامی ایران
وزارت علوم، تحقیقات و فناوری
سازمان سنجش آموزش کشور

آزمون ورودی دوره‌های کارشناسی ارشد ناپیوسته داخل - سال ۱۳۹۵

مجموعه مدیریت - کد ۱۱۴۲

مدت پاسخگویی: ۱۵۰ دقیقه

تعداد سؤال: ۳۱۰

عنوان مواد امتحانی، تعداد و شماره سؤالات

ردیف	عنوان مواد امتحانی	تعداد سؤال	از شماره	تا شماره
۱	زبان عمومی و تخصصی (انگلیسی)	۳۰	۱	۳۰
۲	اصول و مبانی مدیریت از دیدگاه اسلام	۱۵	۳۱	۴۵
۳	ریاضی و آمار	۲۰	۴۶	۶۵
۴	نظریه‌های مدیریت	۳۰	۶۶	۹۵
۵	اقتصاد خرد و کلان	۲۰	۹۶	۱۱۵
۶	مالیه عمومی و بودجه	۱۵	۱۱۶	۱۳۰
۷	مدیریت منابع انسانی	۱۵	۱۳۱	۱۴۵
۸	تحقیق در عملیات	۱۵	۱۴۶	۱۶۰
۹	مدیریت مالی	۱۵	۱۶۱	۱۷۵
۱۰	مدیریت تولید	۱۵	۱۷۶	۱۹۰
۱۱	بازاریابی	۱۵	۱۹۱	۲۰۵
۱۲	مدیریت سرمایه‌گذاری و ریسک	۱۵	۲۰۶	۲۲۰
۱۳	مبانی کارآفرینی	۱۵	۲۲۱	۲۳۵
۱۴	حسابداری مالی و صنعتی	۱۵	۲۳۶	۲۵۰
۱۵	اصول و مبانی نشر	۱۵	۲۵۱	۲۶۵
۱۶	دانش حمل‌ونقل (دریایی، زمینی و هوایی)	۱۵	۲۶۶	۲۸۰
۱۷	دانش مدیریت بازرگانی و حمل‌ونقل	۳۰	۲۸۱	۳۱۰

این آزمون نمره منفی دارد.

استفاده از ماشین حساب مجاز نیست.

حق چاپ، تکثیر و انتشار سؤالات به هر روش (الکترونیکی و ...) پس از برگزاری آزمون، برای تمامی اشخاص حقیقی و حقوقی تنها با مجوز این سازمان مجاز می‌باشد و با متخلفین برابر مقررات رفتار می‌شود.

PART A: Vocabulary

Directions: Choose the word or phrase (1), (2), (3), or (4) that best completes the blank. Then mark the correct choice on your answer sheet.

- 1- In spite of the considerable effort -----, many questions still remain unanswered, thus justifying continuous research in this field of inquiry.
1) taken 2) wasted 3) invested 4) intended
- 2- The fact that "innovation" is frequently alluded to not only ----- the importance of the topic but also generates much confusion, because its meaning depends strongly on the context in which it is used.
1) highlights 2) circumvents 3) alleges 4) cites
- 3- He was stopped by the police for transgressing the law; he had actually been driving faster than the speed -----.
1) calculation 2) permit 3) monitoring 4) limit
- 4- I thought he was really hurt and became worried but later I realized that he was just ----- it.
1) emerging 2) faking 3) revealing 4) deserving
- 5- Irene's arguments in favor of his client's innocence were so ----- that no jury member could resist them.
1) colloquial 2) enthusiastic 3) cogent 4) competitive
- 6- Believe it or not, laughing is considered to be one of the easiest ----- exercises that can cure many diseases.
1) transparent 2) benevolent 3) provocative 4) therapeutic
- 7- While Alex is very spendthrift and spends money recklessly, his brother Stew is quite ----- and spends only when it is necessary.
1) thrifty 2) assiduous 3) gregarious 4) grumpy
- 8- Chronic illness can ----- people in hospital. But what if they could access all the care they needed at home in virtual wards?
1) suffer 2) necessitate 3) trap 4) involve
- 9- The underlying message of the film is that love can transcend all -----.
1) impacts 2) barriers 3) analogies 4) interjections
- 10- It is no use arguing over such a trifling matter; instead we should discuss the matters of importance and -----.
1) pragmatism 2) facility 3) priority 4) jeopardy

PART B: Cloze Passage

Directions: Read the following passage and decide which choice (1), (2), (3), or (4) best fits each space. Then mark the correct choice on your answer sheet.

Genetically modified superhumans. Babies born with made-to-order characteristics. The idea has been explored in everything from academic journals (11) ----- movies. CRISPR technology could make it (12) -----.

The ability to alter human genes in a way that can be passed onto offspring, (13) ----- germline engineering, has long been possible. But (14) ----- genetically modify animals were so inefficient and crude (15) ----- no sane biologist

would dream of using them on humans. Tinkering with the genes inside people has been limited to gene therapy, where the changes don't get passed to the next generation.

- 11- 1) in 2) through 3) for 4) to
 12- 1) to be real 2) as real 3) a reality 4) being a reality
 13- 1) called 2) to be called 3) which called 4) is called
 14- 1) until recently the methods available to
 2) the until recently methods available to
 3) the methods available to until recently
 4) until available to recently methods
 15- 1) as 2) that 3) because 4) such that

PART C: Reading Comprehension

Directions: Read the following three passages and answer the questions by choosing the best choice (1), (2), (3), or (4). Then mark the correct choice on your answer sheet.

PASSAGE 1:

Extreme stress can leave workers feeling emotionally incapacitated, at least in the short run, and sap their energies and drive. Drug abuse is linked to higher levels of stress among employees. In addition to threatening their own well-being, employees who attend work while under the influence of drugs pose a serious threat to the well-being of their co-workers, because they are more prone to on-the-job accidents. Research reviews have generally pointed to a relationship between stress and increases in such withdrawal behaviors as absenteeism and turnover. A correlation has also been found between dissatisfaction and work-related stress.

Perhaps one of the strangest suspected responses to the experience of stress is the occurrence of mass psychogenic illness. One report of such an instance stated that 30 workers in an electronics assembly facility complained for two weeks of headaches, sleepiness, nausea, and dizziness. Another report involved 27 women in an aluminum furniture assembly plant. These women reported symptoms of dizziness, lightheadedness, and a bad taste in the mouth. In the Middle Ages, such outbreaks might have been labeled "demon possessions"; today such events are called "mass psychogenic reactions." With a more dignified label, occupational health professionals are beginning to examine possible causes, and chief among the suspects is work-related stress.

- 16- The passage states that drug abuse -----.
 1) must be banned at workplaces
 2) may cause stress among employees
 3) is becoming widespread at workplaces
 4) can be a cause of workplace accidents
- 17- The word "sap" in paragraph 1 is closest in meaning to -----.
 1) reduce 2) contrast 3) explore 4) disconnect

- 18- According to the passage, which of the following has research on work-related stress revealed?
- 1) A little stress at work may improve workers' efficiency.
 - 2) Workers who are happy with their jobs don't mind workplace stress.
 - 3) Workers who are under work stress may quit their jobs.
 - 4) Withdrawal behaviors have genetic roots.
- 19- Why does the author refer to two reports in paragraph 2?
- 1) To give examples of physical problems workers experience at work
 - 2) To support the idea that work-related stress may affect a number of workers
 - 3) To emphasize that work-related stress affects women more than men
 - 4) To raise employers' awareness of workplace health care
- 20- It can be inferred from the passage that in the Middle Ages -----.
- 1) demonic forces were believed to cause psychogenic illnesses
 - 2) women were thought to be demons
 - 3) there weren't any outbreaks of psychogenic illnesses
 - 4) people weren't aware of the effects of evil spirits on their mental health

PASSAGE 2:

Hersey and Blanchard's situational theory has been the least researched of the contingency approaches. The unique contribution of the theory lies in its emphasis on matching a particular leader style to the "maturity" of the followers. Subordinate maturity is defined as the capacity to set high but attainable goals, the willingness to take on responsibility, and the possession of relevant education and/or experience. Maturity is judged in relation to a given task. Subordinate maturity contains two components: job maturity, or technical knowledge and task-relevant skills, and psychological maturity, or feelings of self-confidence and the willingness and ability to accept responsibility. A subordinate who is highly mature possesses both technical competence and self-confidence for a given task. A subordinate who is low on maturity for a task lacks both ability and confidence.

The main thesis of the Hersey and Blanchard model is that as follower maturity increases, a leader should rely more on relationship-oriented behavior and less on task-oriented behavior. For a highly immature follower, the leader should emphasize and autocratic style (telling). Other styles, going from low to high maturity applications, are selling, participating, and delegating.

- 21- What does the paragraph preceding the passage most probably discuss?
- 1) Leader-follower relationship
 - 2) Research into leadership styles
 - 3) Hersey and Blanchard's approach to leadership
 - 4) Theories related to a certain approach to leadership
- 22- The passage indicates that high subordinate maturity -----.
- 1) can help less confident workers to take on more responsibilities
 - 2) is a quality of the leader's behavior
 - 3) cannot be achieved without psychological maturity
 - 4) doesn't have anything to do with task-related knowledge

- 23- The word "attainable" in paragraph 1 is closest in meaning to -----.
- 1) achievable 2) subjective 3) relevant 4) successful
- 24- According to the passage, when a follower is highly immature, the leader should -----.
- 1) delegate more tasks to him
2) switch to a directive leader style
3) ignore his irresponsible behavior
4) focus on his relationship with other employees
- 25- Which of the following statements about situational theory can be inferred from the passage?
- 1) It requires that leaders stick with the same style for some time.
2) It takes the link between maturity and work experience for granted.
3) It emphasizes the need for in-service training.
4) It emphasizes the need for flexible, adaptive leadership behavior.

PASSAGE 3:

Three important business trends have effects on financial management. The first trend is the increased is globalization of business. Developments in communications technology have made it possible for Walmart, for example, to obtain real-time data on the sales of hundreds of thousands of items in stores from China to Chicago and to manage all of its stores from Bentonville Arkansas. IBM, Microsoft, and other high-tech companies now have research labs and help desks in China, India, and Romania; and customers of Home Depot and other retailers have their telephone and e-mail questions answered by call center operators in countries around the globe. Coca Cola, Exxon Mobil, GE, and IBM, among others, generate more than half of their sales and income overseas. The trend toward globalization is likely to continue, and companies that resist will have difficulty competing in the 21st century.

A second trend that's having a profound effect on financial management is ever-improving information technology (IT). Improvements in IT are spurring globalization, and they are changing financial management as it is practiced in the United States and elsewhere. Firms are collecting massive amounts of data and using it to take much of the guesswork out of financial decisions. For example, when Walmart is considering a potential site for a new store, it can draw on historical results from thousands of other stores to predict results at the proposed site. This lowers the risk of investing in new stores.

- 26- It can be inferred from the passage that the author believes globalization of business -----.
- 1) may fall to a low in the 21st century
2) brought about developments in communications technology
3) should be taken seriously by companies
4) has made it difficult for some companies to compete against each other
- 27- The word "their" in paragraph 1 refers to -----.
- 1) retailers 2) customers 3) companies 4) operators

- 28- Which of the following statements is true about the effect of IT on financial management?
 1) Data can be collected and analyzed on a large scale.
 2) Companies welcome risk-taking and guessing in their investments.
 3) Some chain stores have become unwilling to open new stores.
 4) Financial decisions are made more quickly but less efficiently.
- 29- Which of the following methods of idea development has the author used in this passage?
 1) Citation
 2) Physical description
 3) Exemplification
 4) Time order
- 30- What does the paragraph following the passage most probably discuss?
 1) Financial management in the 21st century
 2) The role of IT in business development
 3) A different approach to finance
 4) Another trend related to financial management

اصول و مبانی مدیریت از دیدگاه اسلام:

- ۳۱- نیازهای تعاون و همکاری، محبت و قدرشناسی و تمدن و سازمان یافتگی، در کدام یک از سلسله مراتب نیازهای انسانی در سازمان آخرت‌گرا مطرح هستند؟
 (۱) نیازهای الهی (۲) نیازهای عقلانی (۳) نیازهای طبیعی (۴) نیازهای مدنی
- ۳۲- آراستن فرد به زیور خصلت‌ها و هنجارهای پسندیده سازمانی در کدام مرحله جامعه‌پذیری سازمانی در سازمان‌های توحیدگرا حاصل می‌شود؟
 (۱) تخلیه (۲) فنا (۳) تجلیه (۴) تجلیه
- ۳۳- کدام منبع معرفتی در فرآیند ادراک انسانی را اصطلاحاً «حکمت یافتنی» می‌نامند؟
 (۱) نقلی (۲) عقلی (۳) حسی (۴) غیبی - روحانی
- ۳۴- با عنایت به فرمایشات امام علی (ع) در نامه مبارک ایشان به مالک اشتر، عنصر کلیدی اعتماد سازمانی کدام است؟
 (۱) نیکوکاری و احسان به کارکنان (۲) کاستن از هزینه و مؤونه زندگی کارکنان
 (۳) عدم اجبار کارکنان به کاری که دوست ندارند (۴) جلوگیری از شایعه پراکنی در سازمان
- ۳۵- در کدام رویکرد مدیریت اسلامی، اعتقاد بر این است که باید علم موجود با نظر به اندیشه اسلامی، از ناخالصی‌ها و انحرافات پیراسته گردد و از آن تحت عنوان «اسلامی‌سازی دانش» یاد می‌شود؟
 (۱) تأسیسی (۲) تہذیبی (۳) دایرة المعارفی (۴) کثرت‌گرایی
- ۳۶- حکم تعطیلی حج در زمان امام خمینی (ره) چه حکمی بود؟
 (۱) اولیه (۲) حکومتی (۳) ثانویه (۴) فقیه عادل
- ۳۷- در اصل «آخرت‌گرایی» کدام گزینه درست است؟
 (۱) دنیاطلبی موجب استغنا و استغنا موجب علو و استکبار است.
 (۲) دنیاطلبی موجب طغیان و طغیان موجب علو و استکبار است.
 (۳) علاقه و حبّ دنیا موجب دل‌بستگی و دل‌بستگی موجب وابستگی است.
 (۴) علاقه و حبّ دنیا موجب غفلت و غفلت موجب وابستگی است.
- ۳۸- بنا بر فرمایش امام علی (ع)، حیات جامعه و نزول خیر و برکت به چه چیزی بستگی دارد؟
 (۱) احسان (۲) انصاف (۳) عدالت (۴) مساوات

- ۳۹- مقدمه اصلی و ضروری برای فهم و استنباط در محضر قرآن کریم چیست؟
 (۱) اخلاص (۲) تسلط به زبان عربی (۳) قدرت تفسیر و تعبیر (۴) علم فقه و فقاہت
- ۴۰- مهم‌ترین ویژگی‌های رهبر و امام صالح کدامند؟
 (۱) آینده‌نگری و پیش‌بینی (۲) انسان دوستی و مهربانی
 (۳) شناخت سازمان و محیط (۴) شجاعت، عدالت و دوراندیشی
- ۴۱- سازمان «آخرت‌گرا» چگونه سازمانی است؟
 (۱) دنیا را وا می‌گذارد و به آخرت می‌پردازد. (۲) سازمانی دنیاساز است، ولی دنیاگرا نیست.
 (۳) در دنیا به حساب و کتاب آخرت مردم می‌رسد. (۴) دنیا را در کارهای مربوط به آخرت می‌جوید.
- ۴۲- دو گونه شایستگی که مدیر مسلمان باید از آنها برخوردار باشد، کدامند؟
 (۱) آشنایی با فقه و آشنایی با اخلاق (۲) شایستگی اخلاقی و شایستگی تفسیر
 (۳) شایستگی اخلاقی و شایستگی فنی (۴) شایستگی تفسیر و شایستگی استنباط فقهی
- ۴۳- در نظام توحیدگرا، با عنایت به سخن خواجه نصیرالدین طوسی در کتاب «اخلاق ناصری»، معیاری که موجب قوام و استحکام یک نظام می‌شود و بر تمامی تصمیمات، سیاست‌ها و اقدامات سایه افکنده است، کدام است؟
 (۱) شایسته‌گزینی (۲) عدالت (۳) سنت (۴) اجماع عقول
- ۴۴- در خصوص ماهیت مدیریت که از آن به عنوان «تولیت امر اجتماع» یاد می‌شود، کدام صاحب‌نظر معتقد است که در مدیریت اسلامی، «تولیت امر اجتماع باید مبتنی بر عدالت باشد»؟
 (۱) ابوریحان بیرونی (۲) یحیی بن سعید حلّی
 (۳) خواجه نصیرالدین طوسی (۴) علامه محمدتقی جعفری
- ۴۵- امام علی (ع) می‌فرماید: «هنگامی که عزم و اراده با دوراندیشی همراه شد، سعادت و نیکبختی کامل گردد». این سخن ناظر بر کدام مبنا و اصل در مدیریت اسلامی است.
 (۱) عزم و اراده مدیران (۲) تصمیم‌گیری
 (۳) رفتار و جلوه‌های آن در سازمان (۴) برنامه‌ریزی

ریاضی و آمار:

- ۴۶- در داده‌های آماری x_i به صورت ۱۶، ۱۰، ۷، ۹، ۱۲، ۱۵، ۱۱، ۹، ۱۲ به ازای کدام مقدار a از داده‌های مفروض حاصل $\sum |x_i - a|$ کمترین مقدار است؟
 (۱) ۹
 (۲) ۱۰
 (۳) ۱۱
 (۴) ۱۲
- ۴۷- میانگین و واریانس داده‌های x_i به ترتیب ۱۲ و $\frac{۶}{۲۵}$ می‌باشند، ضریب پراکندگی داده‌های $y_i = 2x_i + 1$ کدام است؟
 (۱) $\frac{۰}{۲}$
 (۲) $\frac{۰}{۱۵}$
 (۳) $\frac{۰}{۱۸}$
 (۴) $\frac{۰}{۲۴}$

۴۸- انحراف چارکی در داده‌های دسته‌بندی شده زیر کدام است؟

حدود دسته	< 10	$10-13$	$13-16$	$16-19$	$19-22$	≥ 22
فراوانی	۵	۸	۱۱	۹	۷	۴

(۱) $3/125$

(۲) $3/425$

(۳) $3/375$

(۴) $2/975$

۴۹- در ۵۶ داده آماری $\sum(x_i - 15) = 0$ و $\sum(x_i - 15)^2 = 126$ و $\sum(x_i - 15)^3 = -140$ ضریب چولگی آن کدام است؟

(۱) $0/26$

(۲) $-0/53$

(۳) $0/47$

(۴) $-0/74$

۵۰- از بین ۹ کالای موجود در یک کارتن ۳ عدد معیوب است. به تصادف ۴ کالا از بین آن‌ها برداشته شده است. با کدام احتمال، ۳ کالا سالم و یک کالا معیوب انتخاب شده است؟

(۱) $\frac{7}{20}$

(۲) $\frac{10}{21}$

(۳) $\frac{11}{21}$

(۴) $\frac{9}{20}$

۵۱- در یک روش جدید بازاریابی احتمال موفقیت ۷۵ درصد است. احتمال اینکه هزینه‌های این روش از میزان بودجه-بندی تجاوز نکند ۶۰ درصد است. احتمال تحقق هر دو هدف ۴۵ درصد است. با چند درصد احتمال، لااقل به یکی از این اهداف می‌رسیم؟

(۱) ۹۰

(۲) ۸۰

(۳) ۹۵

(۴) ۱۰۰

۵۲- در تابع احتمال توام دو متغیر تصادفی X و Y در جدول زیر، $\text{cov}(X, Y)$ کدام است؟

$X \backslash Y$	۱	۲	۴
۳	$0/1$	$0/2$	$0/2$
۵	$0/4$	$0/1$	۰

(۱) $0/6$

(۲) $-0/6$

(۳) $0/7$

(۴) $-0/7$

۵۳- به ازای مقداری از k تابع با ضابطه $f(x) = \begin{cases} \frac{k}{x^3}; & x > 2 \\ 0 & \text{جای دیگر} \end{cases}$ یک تابع چگالی متغیر تصادفی x است. مقدار

$P(4 \leq x \leq 6)$ کدام است؟

(۱) $\frac{5}{18}$

(۲) $\frac{5}{36}$

(۳) $\frac{7}{18}$

(۴) $\frac{7}{36}$

۵۴- مقدار تابع $f(x) = \left[\frac{2}{x} \right]$ در کدام بازه برابر صفر است؟ (نماد $[[$ به مفهوم جزء صحیح است)

(۱) $(-\infty, -2)$

(۲) $R - [-2, 2]$

(۳) $(2, +\infty)$

(۴) $(-2, 0)$

۵۵- حد عبارت $\left(\frac{1 - \tan x}{\cos^2 x} \right)^{\frac{1}{x}}$ وقتی $x \rightarrow 0$ کدام است؟

(۱) $\frac{1}{e}$

(۲) e

(۳) \sqrt{e}

(۴) 1

۵۶- اگر A و B دو مجموعه جدا از هم باشند، مجموعه $(A \cup B)' \cup (A - B)$ برابر کدام است؟

(۱) A

(۲) B

(۳) $A \cap B$

(۴) $A \cup B$

۵۷- شیب خط قائم بر منحنی پارامتری $(x = t^2 - 4t + 4, y = -t^2 + 2t + 1)$ در نقطه $(1, -2)$ واقع بر آن کدام است؟

(۱) 2

(۲) $\frac{1}{2}$

(۳) -2

(۴) $-\frac{1}{2}$

۵۸- مساحت ناحیه محدود به نمودار تابع $f(x) = \frac{1}{x^2 - 2x + 2}$ و محور x ها و خطوط به معادلات $x = 0$ و $x = 2$ کدام است؟

- (۱) $\frac{\pi}{4}$
 (۲) $\frac{\pi}{2}$
 (۳) $\frac{3\pi}{4}$
 (۴) $\pi - 1$

۵۹- با حروف کلمه WHENCE چند رمز عبور سه حرفی می توان ساخت؟

- (۱) ۹۶
 (۲) ۷۸
 (۳) ۶۰
 (۴) ۷۲

۶۰- اگر $S_n = \sum_{p=1}^n (2p-1)$ باشد حاصل $\lim_{n \rightarrow \infty} \frac{S_n}{3n^2 + 2n}$ ، کدام است؟

- (۱) $\frac{1}{3}$
 (۲) $\frac{1}{2}$
 (۳) $\frac{1}{6}$
 (۴) $\frac{2}{3}$

۶۱- اگر $x \geq 0$ ، $f(x) = \frac{1}{2}(e^x + e^{-x})$ باشد، ضابطه تابع $f^{-1}(x)$ کدام است؟

- (۱) $\ln(x - \sqrt{x^2 - 1})$
 (۲) $\ln(x + \sqrt{x^2 - 1})$
 (۳) $\ln(x + \sqrt{x^2 + 1})$
 (۴) $\ln(-x + \sqrt{x^2 + 1})$

۶۲- از رابطه $z^2 = \frac{3x}{y} + \ln(x-2y)$ مقدار $\frac{\partial z}{\partial y}$ در نقطه $(3, 1, -3)$ ، کدام است؟

(۱) $\frac{5}{3}$

(۲) $\frac{4}{3}$

(۳) $\frac{7}{6}$

(۴) $\frac{11}{6}$

۶۳- ديفرانسیل کامل تابع دو متغیری $z = xy^2 + x^2y$ در نقطه $(2, -1)$ به ازای $dx = 0.01$ و $dy = 0.02$ کدام است؟

(۱) ۰.۰۹

(۲) ۰.۱۲

(۳) ۰.۱۵

(۴) ۰.۰۸

۶۴- به ازای کدام مقدار a دستگاه معادلات زیر جواب‌های غیر صفر دارد؟

$$\begin{cases} 2x - 3y + z = 0 \\ x + 2y - 3z = 0 \\ 5x + 3y + az = 0 \end{cases}$$

(۱) ۴

(۲) -۶

(۳) -۸

(۴) ۷

۶۵- از رابطه ماتریسی زیر، عدد x کدام است؟

(۱) -۱

(۲) -۲

(۳) ۱

(۴) ۲

$$\begin{bmatrix} 1 & 2 & 3 \end{bmatrix} \begin{bmatrix} 0 & 3 \\ 1 & 0 \\ 2 & 4 \end{bmatrix} \begin{bmatrix} (x-1) \\ (x+3) \end{bmatrix} = -9$$

تئوری‌های مدیریت:

۶۶- در کدام رویکرد کنترل سازمانی، از طریق طراحی مناسب شغل، تعیین اهداف روشن و محرک‌های انگیزشی مناسب بر رفتار اعضای سازمان تأثیر دارد؟

(۱) ساده (۲) محسوس (۳) عقلایی (۴) هنجاری

۶۷- در کدام الگوی ارتباطات رسمی سازمانی، هر چه مسائل پیچیده‌تر می‌شود و تقاضاها برای برقراری ارتباط با فرد رابط افزایش می‌یابد، اثربخشی آسیب می‌بیند؟

(۱) همه جانبه (۲) شکل ۷ (۳) دایره‌ای (۴) ستاره‌ای

- ۶۸- کدام نظریه، سازمان‌ها را ائتلاف‌هایی می‌داند که از افراد گوناگون با خواسته‌های مختلف تشکیل شده است؟
 (۱) زیستی (۲) عقلایی (۳) سیاسی (۴) سیستمی
- ۶۹- استانداردسازی فرآیندهای کاری، مهارت‌ها و خروجی‌ها، به ترتیب، در کدام نوع پیکره‌بندی ساختار سازمانی، به عنوان سازوکار اصلی هماهنگی محسوب می‌شوند؟
 (۱) بوروکراسی‌های ماشینی، حرفه‌ای و بخشی (۲) بوروکراسی‌های ماشینی، بخشی، حرفه‌ای
 (۳) بوروکراسی‌های بخشی، حرفه‌ای، ماشینی (۴) بوروکراسی‌های حرفه‌ای، ماشینی، بخشی
- ۷۰- سازوکاری را که هنری فایول به نام «پل ارتباطی» ایجاد می‌کند، برای مقابله با تأخیرات احتمالی کدام اصل مدیریت است؟
 (۱) تمرکز (۲) ثبات شغلی (۳) وحدت هدایت (۴) وحدت فرمان
- ۷۱- زمانی که مدیر با طراحی ساختار که الگوی روابط رسمی سازمان است، تعیین می‌کند که کارها باید چگونه تقسیم و هماهنگ شوند؛ کدام یک از نقش‌های مدیریتی مینتزیبرگ را ایفا می‌کند؟
 (۱) پایش‌کننده (۲) کارآفرین (۳) تخصیص‌دهنده منابع (۴) مهارکننده آشوب
- ۷۲- کدام نظریه، اشاره به استفاده یک واحد سازمانی از منابع‌اش برای مشروعیت‌بخشی و نهادینه کردن جایگاهش در سازمان دارد؟
 (۱) نظریه اقتضانات استراتژیک (۲) نظریه قدرت سازمانی
 (۳) نظریه سیاست وابستگی منابع (۴) نظریه وابستگی به منابع
- ۷۳- قلمروهای اصلی در مدل امتیازات متوازن کدام است؟
 (۱) امور مالی - فروش و بازاریابی - ارزش سرمایه‌گذاری در یکسال - رشد و یادگیری
 (۲) امور مالی - مشتری و ارباب رجوع - فرایندهای درونی سازمان - رشد و یادگیری
 (۳) امور مالی - مشتری و ارباب رجوع - ارزش سرمایه‌گذاری در یکسال - رشد و یادگیری
 (۴) امور مالی - فروش و بازاریابی - فرایندهای درونی سازمان - رشد و یادگیری
- ۷۴- اینکه حوادث جدید با تجربه گذشته مقایسه شده و از این طریق معنی و مفهوم پیدا می‌کنند، مربوط به کدام نظریه است؟
 (۱) عدالت سازمانی (۲) قابلیت‌های پویا (۳) تصویر ذهنی (۴) معنابخشی
- ۷۵- هر یک از استعاره‌های بنیادین «ماشین» «فرهنگ» «موجود زنده» «پرده نقاشی» به ترتیب، با کدام دیدگاه قرابت معنایی دارد؟
 (۱) کلاسیک، تفسیری، نوگرا، فرانوگرا (۲) نئوکلاسیک، فرانوگرا، تفسیری، نوگرا
 (۳) کلاسیک، نئوکلاسیک، فرانوگرا، نوگرا (۴) کلاسیک، تفسیری، نئوکلاسیک، فرانوگرا
- ۷۶- کدام رویکرد تعارض را به منزله مشخصه ذاتی و ریشه‌ای امور سازمانی تلقی می‌کند و جوانب مثبت و کارکردی بالقوه آن را مورد تأکید قرار می‌دهد؟
 (۱) وحدت‌گرا (۲) کثرت‌گرا (۳) رادیکال (۴) دیالکتیک
- ۷۷- سازمان‌های بدون مرز موضوع مورد مطالعه کدام مکتب است؟
 (۱) پرگماتیست‌ها (۲) تفسیرگراها
 (۳) نوگراها (مدرنیست‌ها) (۴) فرانوگراها (پست مدرنیست‌ها)

- ۷۸- کدام عامل، استمرار حضور بوروکراسی در جامعه را توجیه می‌کند؟
 (۱) کارآمدی بوروکراسی
 (۲) تغییر مستمر ارزش‌های اجتماعی
 (۳) نقش پررنگ دولت در جامعه
 (۴) تغییر و تحولات محیطی شتابان
- ۷۹- ترکیبی از استانداردها و عدم تمرکز را در کدام یک از اشکال سازمانی می‌توان مشاهده نمود؟
 (۱) ادوکراسی
 (۲) بوروکراسی حرفه‌ای
 (۳) بوروکراسی ماشینی
 (۴) بوروکراسی ساده
- ۸۰- در کدام رویکرد اثربخشی، بر تأمین خواسته‌های عوامل محیطی تأکید می‌شود؟
 (۱) رویکرد سیستمی
 (۲) رویکرد نیل به هدف
 (۳) رویکرد ارزش‌های رقابتی
 (۴) رویکرد ذی‌نفعان استراتژیک
- ۸۱- تمرکززدایی گزینشی در کدام نوع ساختار کاربرد دارد؟
 (۱) ادوکراسی
 (۲) بخشی
 (۳) حرفه‌ای
 (۴) ماشینی
- ۸۲- بوروکراسی بر مبنای کدام قدرت بنا نهاده شده است؟
 (۱) قدرت سنتی
 (۲) قدرت کاربزماتیک
 (۳) قدرت قانونی-عقلایی
 (۴) قدرت سلسله مراتب
- ۸۳- نتیجه تفکیک افقی در سازمان چیست؟
 (۱) ادغام واحدهای مختلف در یک واحد بزرگتر
 (۲) تعدد واحدها و دوایر تخصصی
 (۳) افزایش سطوح سلسله مراتب و سطوح نظارت
 (۴) تجزیه شغل و تخصص‌گرایی در مشاغل
- ۸۴- شعائر سازمانی به عنوان یک فن رسمی‌سازی، موجب کدام فرهنگ در سازمان می‌گردد؟
 (۱) انتقال
 (۲) تثبیت
 (۳) تغییر
 (۴) کنترل
- ۸۵- نیاز اجتماعی در چه شرایطی در افراد شدید می‌شود؟
 (۱) غم، اندوه، عجز
 (۲) غم، شادی، ایهام
 (۳) گرسنگی، تشنگی، فقر
 (۴) فقر، فساد، تبعیض
- ۸۶- الفبای مدیریت در رفتار سازمانی حاصل کدام نظریه‌های یادگیری است؟
 (۱) یادگیری اجتماعی و شناختی
 (۲) شرطی کردن سنتی رفتار و شناختی
 (۳) شرطی کردن سنتی و مؤثر رفتار
 (۴) شرطی کردن مؤثر رفتار و یادگیری اجتماعی
- ۸۷- نگرش مثبت به دیگران موجب می‌شود تا به صورت خودآگاه یا ناخودآگاه زمینه موفقیت آنان را فراهم کنیم، کدام نظریه رفتاری این پدیده را تشریح می‌کند؟
 (۱) اثر پیگمالیون
 (۲) اثر گلم
 (۳) خودکامیابی
 (۴) کامیابی فراخود
- ۸۸- عناصر سه‌گانه پیچیدگی کدامند؟
 (۱) میزان تنوع وظایف، میزان تعدد روش‌ها، تفکیک واحدها
 (۲) میزان تعدد روش‌های کار، میزان تفکیک افقی، میزان تمرکز
 (۳) میزان تفکیک افقی، میزان تفکیک عمودی، تفکیک از لحاظ جغرافیایی
 (۴) میزان تفکیک افقی، میزان بخش‌بندی گروه‌های کار، تنوع فرایندها
- ۸۹- در دیدگاه‌های انسان‌گرایانه، کدام ساختار سازمانی مناسب می‌باشد؟
 (۱) ادوکراسی
 (۲) تکنوکراسی
 (۳) مریتوکراسی
 (۴) بوروکراسی ایدئال

- ۹۰- اصل «دنیای واقعی دنیایی است که جدای از نگاه ما به آن وجود داشته و دارای ماهیتی مستقل می‌باشد» به وسیله کدام مکتب فلسفی در مدیریت، زیر سؤال رفته است؟
 (۱) رئالیسم (۲) پراگماتیسم (۳) پست مدرنیسم (۴) مدرنیسم
- ۹۱- در مرحله افول سازمان‌ها، تعارض به چه دلیل رخ می‌دهد؟
 (۱) ناامیدی نسبت آینده سازمان (۲) تغییر رویه و سبک رهبری مدیران
 (۳) بی‌اعتمادی کارکنان نسبت به مدیریت سازمان (۴) کاهش منابع مازاد برای تقسیم میان ذی‌نفعان
- ۹۲- در مدل رشد سازمانی بحران تشریفات زائد اداری ناشی از کدام نوع رشد می‌باشد؟
 (۱) تکامل (۲) جهت‌دهی (۳) تفویض اختیار (۴) هماهنگی
- ۹۳- مشاغل همچون حسابداری، تولید، برنامه‌ریزی رایانه‌ای، تحقیق بازاریابی و مهندسی با کدام سبک شخصیتی حل مسأله تناسب دارند؟
 (۱) شهودی - منطقی (۲) حسی - منطقی
 (۳) حسی - عاطفی (۴) شهودی - عاطفی
- ۹۴- در کدام موقعیت از تصمیم‌گیری، میزان احتمال وقوع هر یک از نتایج ممکن، معین است؟
 (۱) مخاطره (۲) اطمینان (۳) عدم اطمینان (۴) ابهام
- ۹۵- کدام عنصر تشکیل دهنده ساختار اجتماعی سازمان، زیربنای سایر عناصر است؟
 (۱) رویه‌ها (۲) تقسیم کار (۳) قواعد (۴) سلسله مراتب

اقتصاد خرد و کلان:

- ۹۶- شیب منحنی امکانات تولید در هر نقطه معرف چیست؟
 (۱) تولید نهایی کالایی که بر روی محور افقی قرار می‌گیرد.
 (۲) تولید نهایی کالایی که بر روی محور عمودی قرار می‌گیرد.
 (۳) هزینه فرصت کالایی که بر روی محور افقی قرار می‌گیرد.
 (۴) هزینه فرصت کالایی که بر روی محور عمودی قرار می‌گیرد.
- ۹۷- زمانی که تقاضا کم‌کشش باشد، افزایش قیمت کالا باعث چه تغییری در مخارج مصرف‌کنندگان آن کالا می‌شود؟
 (۱) افزایش (۲) تغییری نمی‌کند.
 (۳) کاهش (۴) بسته به میزان درآمد تغییر می‌کند.
- ۹۸- با توجه به منحنی‌های عرضه و تقاضای زیر، اگر تقاضا در بازار ۳ واحد افزایش یابد، قیمت تعادلی جدید چقدر است؟

$$Q^D = 8 - \frac{1}{10}P$$

$$Q^S = -4 + \frac{1}{5}P$$

(۱) ۴۵

(۲) ۵۰

(۳) ۶۵

(۴) ۷۰

۹۹- کف قیمت در بازاری که $P = 60 + 4q$ و $P = 100 - q$ به ترتیب عرضه و تقاضای کالا باشند، چه میزان است؟

(۱) ۷۰

(۲) ۸۰

(۳) ۹۰

(۴) ۱۰۰

۱۰۰- در نموداری که منحنی هزینه کوتاه مدت ترسیم می‌شود، کدام مورد ثابت نیست؟

(۱) فناوری

(۲) عامل متغیر تولید

(۳) میزان تولید

(۴) قیمت عامل تولید

۱۰۱- در صورتی که تابع عرضه محصولی به صورت $P = Q^2 + 2Q + 4$ باشد، مقدار درآمد نهایی به ازاء ۵ واحد تولید چه میزان است؟

(۱) ۱۲

(۲) ۲۵

(۳) ۷۰

(۴) ۱۰۹

۱۰۲- در شرایطی که بازده نسبت به مقیاس فزاینده باشد، با افزایش تولید، کدام هزینه کاهش می‌یابد؟

(۱) هزینه متوسط کوتاه مدت

(۲) هزینه نهایی بلندمدت

(۳) هزینه متوسط بلندمدت

(۴) هزینه نهایی کوتاه مدت

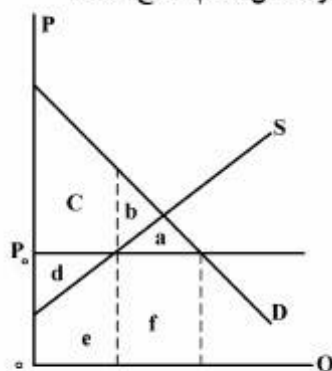
۱۰۳- اضافه رفاه از دست رفته به دلیل تعیین سقف قیمت P_0 توسط دولت در بازار معادل کدام سطح است؟

(۱) a

(۲) b

(۳) a + f

(۴) c + d



۱۰۴- اگر دولت قصد افزایش درآمد مالیاتی داشته باشد، در کدام بازار باید مالیات وضع نماید؟

(۱) تقاضا با کشش باشد.

(۲) تقاضا کم کشش باشد.

(۳) تقاضا با کشش ثابت باشد.

(۴) تقاضا کاملاً با کشش باشد.

۱۰۵- با توجه به تابع تولید کل زیر، منطقه اقتصادی تولید در بین چه مقادیری از نیروی کار قرار دارد؟

$$Q = 150L^2 - 5L^3$$

(۱) ۱۰ تا ۵

(۲) ۱۵ تا ۱۰

(۳) ۲۰ تا ۱۵

(۴) ۲۵ تا ۲۰

۱۰۶- اگر سرمایه‌گذاری متغیر برونزا باشد و پس‌انداز مستقل افزایش پیدا کند، مطمئناً چه تغییری در مدل اقتصاد ۲ بخشی رخ می‌دهد؟

- (۱) کاهش درآمد ملی تعادلی
(۲) افزایش پس‌انداز ملی تعادلی
(۳) کاهش پس‌انداز ملی تعادلی
(۴) مواجهه با تناقض

۱۰۷- اگر میل نهایی به پس‌انداز 0.4 ، نرخ مالیات 0.25 و میل نهایی به سرمایه‌گذاری 0.1 باشد؛ آن‌گاه ضریب افزایش مخارج دولتی برابر است با:

- (۱) 0.75
(۲) $1/1$
(۳) $2/22$
(۴) $4/12$

۱۰۸- در اقتصاد کلاسیک، کدام نظریه صادق نیست؟

- (۱) بازار پول، نظریه تعیین سطح قیمت است.
(۲) بازار پول، نظریه تعیین نرخ بهره است.
(۳) سرعت گردش پول ثابت است.
(۴) قیمت‌ها انعطاف‌پذیر هستند.

۱۰۹- کدام متغیرها تثبیت‌کنندگان خودکار هستند؟

- (۱) مالیات بر درآمد و بیمه بیکاری
(۲) مالیات ثابت و مخارج دولت
(۳) مصرف و مخارج دولت
(۴) پس‌انداز و مالیات

۱۱۰- کدام متغیر عامل اصلی رسیدن به تعادل در مدل «کینزی» است؟

- (۱) تغییر در موجودی انبار
(۲) مخارج دولت
(۳) مالیات
(۴) مصرف

۱۱۱- اگر مالیات بر درآمد افزایش داشته باشد، آنگاه:

- (۱) منحنی IS به‌طور موازی به چپ منتقل می‌شود.
(۲) منحنی IS شیب ملایم‌تری پیدا کرده و به سمت راست منتقل می‌شود.
(۳) منحنی IS شیب تندتری پیدا کرده و به سمت راست منتقل می‌شود.
(۴) منحنی IS شیب تندتری پیدا کرده و به سمت چپ منتقل می‌شود.

۱۱۲- کدام یک جزو سیاست‌های پولی محسوب نمی‌شود؟

- (۱) تغییر در نرخ مالیات
(۲) تغییر در نرخ ذخیره قانونی
(۳) هدف‌گذاری حجم پول اسمی
(۴) هدف‌گذاری نرخ بهره واقعی

۱۱۳- افزایش عرضه پول از طریق کاهش نرخ ذخیره قانونی، کدام تغییر را در اقتصاد پدید می‌آورد؟

- (۱) انتقال منحنی IS به راست
(۲) انتقال منحنی LM به چپ
(۳) انتقال منحنی LM به راست
(۴) انتقال منحنی IS به چپ

۱۱۴- در صورتی که سطح قیمت‌ها و عرضه پول ثابت بماند و انتظارات برای کاهش نرخ بهره شکل بگیرد، تقاضای سوداگران پول و تقاضای معاملاتی پول می‌یابد.

- (۱) کاهش - افزایش
(۲) کاهش - کاهش
(۳) افزایش - افزایش
(۴) افزایش - کاهش

۱۱۵- بیکاری ساختاری چگونه پدید می‌آید؟

- (۱) تغییرات تکنولوژیکی
 (۲) تغییرات فصلی
 (۳) رونق رکود اقتصادی
 (۴) رکود اقتصادی

مالیه عمومی و بودجه:

۱۱۶- شرط تولید بهینه کالاهای عمومی چیست؟

- (۱) برابری فواید نهایی تولید و مصرف
 (۲) برابری نرخ جانشینی کالا با نرخ تبدیل نهایی کالا
 (۳) برابری هزینه نهایی تولید و درآمد نهایی مصرف‌کنندگان
 (۴) برابری مجموع فواید نهایی مصرف‌کنندگان با هزینه نهایی تولید
 ۱۱۷- هزینه پرداخت اصل و فرع قرضه‌های دولتی جزو کدام پرداخت‌ها است؟
 (۱) انتقالی مالی
 (۲) انتقالی اداری
 (۳) انتقالی اجتماعی
 (۴) انتقالی اقتصادی

۱۱۸- کدام گزینه، جزء ویژگی‌های نظام بودجه GFS نیست؟

- (۱) هماهنگی متغیرهای آماری بودجه با مفاهیم اقتصادی
 (۲) منظور کردن برنامه خدمات عمومی به صورت مستقل
 (۳) هماهنگی ارقام بودجه با نظام حساب‌های ملی
 (۴) ارائه چارچوب تحلیل که در آن داد و ستد غیربולי و موجودی‌ها در تراز دولت انعکاس یافته باشد.
 ۱۱۹- تقسیمات بودجه به امور، فصل، برنامه، طرح و فعالیت، مربوط به کدام نوع طبقه‌بندی بودجه است؟

- (۱) هزینه‌ای
 (۲) سازمانی
 (۳) عملیاتی
 (۴) منابع تأمین اعتبار

۱۲۰- هنگامی که در بودجه‌ریزی یا کسری بودجه مواجه باشیم و این کسری از محل تملک دارایی‌های سرمایه‌ای باشد، (بدین ترتیب که تملک دارایی‌های سرمایه‌ای بیش از واگذاری باشد)، با چه نوع کسر بودجه‌ای مواجه هستیم و این کسر بودجه در چه شرایطی اتفاق می‌افتد؟

- (۱) کسر بودجه ناشی از ساختار اقتصادی، هنگامی که دولت اقدام به افزایش مخارج جاری خود می‌کند.
 (۲) کسر بودجه ناشی از اوضاع و احوال اقتصادی، هنگامی که دولت با رکود مواجه می‌شود.
 (۳) کسر بودجه ناشی از اوضاع و احوال اقتصادی، هنگامی که دولت اقدام به سرمایه‌گذاری در زیرساخت‌های کشور می‌کند.
 (۴) کسر بودجه ناشی از ساختار اقتصادی، هنگامی که دولت اقدام به سرمایه‌گذاری در زیرساخت‌های کشور می‌کند.

۱۲۱- در ساختار مالیات تنازلی، کدام مورد صحیح است؟

- (۱) نرخ متوسط مالیات کوچکتر از نرخ نهایی مالیات است.
 (۲) نرخ متوسط و نرخ نهایی مالیات با هم برابر است.
 (۳) نرخ متوسط مالیات بزرگتر از نرخ نهایی مالیات است.
 (۴) نرخ نهایی مالیات بزرگتر از نرخ متوسط مالیات است.

- ۱۲۲- برای محاسبه نقش دولت در اقتصاد، کدام گزینه مناسب‌تر است؟
 (۱) نسبت مالیات‌ها به GDP
 (۲) نسبت صادرات به واردات
 (۳) مطلق درآمدهای دولت
 (۴) ترکیب هزینه‌های دولت
- ۱۲۳- در کدام روش پیش‌بینی درآمد جهت تنظیم بودجه، از تجزیه و تحلیل همبستگی‌ها و جمع‌آوری پرسش‌نامه‌ای نمونه استفاده می‌شود؟
 (۱) روش سنجیده منظم
 (۲) روش حد متوسط‌ها
 (۳) روش سال ما قبل آخر
 (۴) روش پیش‌بینی مستقیم
- ۱۲۴- هزینه نهایی تولید برنامه‌های رادیویی و تلویزیونی در صدا و سیما چگونه است؟
 (۱) یک است
 (۲) صفر است
 (۳) فزاینده است
 (۴) کاهنده است
- ۱۲۵- اضافه بار گم شده در صورت وضع یارانه در بازار رقابت کامل چگونه است؟
 (۱) منفی
 (۲) مثبت
 (۳) صفر
 (۴) بی‌نهایت
- ۱۲۶- اگر سیاست توزیع مجدد درآمد موجب کاهش انگیزه ابتکار شود، چه نتیجه‌ای در بردارد؟
 (۱) اشتغال حادث نمی‌شود.
 (۲) پس‌اندازها افزایش می‌یابد.
 (۳) سرمایه‌گذاری تشویق می‌شود.
 (۴) موجب کاهش آهنگ رشد اقتصادی می‌گردد.
- ۱۲۷- عادلانه بودن، جزو مزایای کدام نوع مالیات نیست؟
 (۱) مالیات مستقیم
 (۲) مالیات بر ارث
 (۳) مالیات غیرمستقیم
 (۴) مالیات بر افزایش ارزش دارایی‌ها
- ۱۲۸- کدام مورد جزو اصل تعادل بودجه است؟
 (۱) انتشار اسکناس
 (۲) استقرار دولت از بانک مرکزی
 (۳) تنظیم بودجه بر اساس شرایط اقتصادی
 (۴) توسعه فعالیت‌های اقتصادی دولت
- ۱۲۹- طبقه‌بندی عملیاتی بودجه به کدام مورد بیشتر نزدیک است؟
 (۱) تأمین اعتبار از طریق استقرار از بانک مرکزی
 (۲) تفکیک هزینه‌های جاری و سرمایه‌ای
 (۳) ارتباط این بودجه با کسری بودجه
 (۴) ارتباط این بودجه با برنامه‌ریزی توسعه اقتصادی
- ۱۳۰- ظرفیت مالیاتی کشور به‌وسیله کدام عامل بیشتر می‌شود؟
 (۱) رشد سرمایه‌گذاری‌ها
 (۲) درآمد ملی سرانه و سرعت رشد آن
 (۳) درآمد ملی سرانه و توزیع درآمد
 (۴) میزان دسترسی به منابع و امکانات بالقوه تولیدی

مدیریت منابع انسانی:

- ۱۳۱- «ضریب همترازی» معیار قضاوت مورد استفاده در مورد کدام روش پایایی‌سنجی آزمون‌های استخدامی است؟
 (۱) تکرار آزمون
 (۲) دونیم‌سازی
 (۳) سازگاری اجرا
 (۴) مشابه‌سازی

۱۳۲- در کدام روش‌های ارزیابی عملکرد، می‌توان احتمال سوگیری و اعمال نظر شخصی ارزیاب را به میزان قابل ملاحظه‌ای کاهش داد؟

(۱) مقیاسی و قیاسی (۲) مقیاسی و مقایسه زوجی

(۳) توزیع اجباری و انتخاب اجباری (۴) مقایسه زوجی و انتخاب اجباری

۱۳۳- اگر سازمان با مزاد منابع انسانی مواجه باشد، کدام سازوکار برنامه‌ریزی منابع انسانی در صورت تمایل کارکنان به ایثار به نفع همدیگر کارساز خواهد بود؟

(۱) ادغام مشاغل (۲) کاهش ساعات کار

(۳) کارکنان چند شغله (۴) به کار گماری در خارج از سازمان

۱۳۴- کدام نوع نیازسنجی آموزشی، به طور عمده ناظر بر اولویت‌بندی اهداف و مقاصد است و کیفیت و کمیت آنها را در نظر نمی‌گیرد؟

(۱) اپسیلون (۲) دلتا

(۳) زتا (۴) گاما

۱۳۵- روش اعلان شغلی و داوطلبی شغلی، به ترتیب، جزو کدام روش‌های کارمندیابی هستند؟

(۱) داخلی - داخلی (۲) داخلی - خارجی

(۳) خارجی - خارجی (۴) خارجی - داخلی

۱۳۶- در کدام نگرش به روابط کار، یک رابطه‌کاری خوب روزمره که مدیریت آن را پیشنهاد می‌کند و نیروی کار نیز با نمایندگانی که انتخاب می‌کند، به پیشنهاد مدیریت واکنش نشان می‌دهد؟

(۱) سنتی (۲) شراکتی

(۳) خصمانه (۴) مشارکت در قدرت

۱۳۷- در کدام تئوری، تعداد نیروی کار یا جمعیت، عامل تعیین‌کننده نرخ حقوق و دستمزدهاست؟

(۱) قدرت پرداخت (۲) عرضه و تقاضا

(۳) حداقل معیشت (۴) هزینه زندگی

۱۳۸- بررسی و پیش‌بینی تغییر روندهای شغلی در دنیای کنونی بیانگر کاهش میزان کدام مشخصه شغلی و سازمانی است؟

(۱) تفکیک عمودی (۲) گسترش افقی مشاغل

(۳) گسترش عمودی مشاغل (۴) گسترده افقی سازمان‌ها

۱۳۹- کدام اقدامات مدیریت منابع انسانی، به ترتیب، «زیربنایی‌ترین کارکرد» و «پیوند راهبردهای سازمان با مدیریت منابع انسانی» به شمار می‌روند؟

(۱) آموزش و توسعه کارکنان - مدیریت عملکرد

(۲) تجزیه و تحلیل شغل - برنامه‌ریزی منابع انسانی

(۳) مدیریت عملکرد - آموزش و توسعه کارکنان

(۴) تجزیه و تحلیل شغل - مدیریت عملکرد

۱۴۰- بر اساس کدام نظریه جریان خدمات، اگر درآمد کارکنان از میزان حداقل نیازشان تجاوز کند، اصل عرضه و تقاضا باعث کاهش دوباره دستمزد خواهد شد؟

(۱) نظریه مصرف (۲) تئوری نهادی مزد

(۳) تئوری عدالت (۴) نظریه بقاء

۱۴۱- کدام شکل از پرداخت براساس سیستم پرداخت مبتنی بر نوع کار یا شغل قرار دارد و در آن بر رعایت برابری در خارج سازمان تأکید می‌شود؟

- (۱) اجتماعی
(۲) تجربی
(۳) ریاضی
(۴) زندگی

۱۴۲- یادگیری اجتنابی چیست؟

- (۱) انجام رفتار نامطلوب به دلیل اجتناب از تنبیه مکرر
(۲) ترک رفتار نامطلوب به دلیل اجتناب از پیامدهای ناخوشایند
(۳) انجام رفتار مطلوب به دلیل اجتناب از پیامدهای ناخوشایند
(۴) حذف محرک آزردهنده و تنبیه رفتارهای نامطلوب

۱۴۳- کدام گزینه، در مورد معیارهای ارزیابی روش‌های انتخاب درست است؟

- (۱) پایایی به تعمیم‌پذیری آزمون به مشاغل و سازمان‌های دیگر اشاره دارد.
(۲) اعتبار پیش‌بینی به ارتباط نمرات آزمون داوطلبان با عملکرد شغلی آینده آنان اشاره دارد.
(۳) اعتبار محتوا، سازگاری بین نمرات بالای آزمون و سطح بالایی از هوش و عملکرد بالا در شغل را می‌سنجد.
(۴) اعتبار سازه، به سازگاری بین سوالات آزمون و نوع موقعیت‌ها و مشکلات شغل اشاره دارد.
۱۴۴- برای هم‌راستایی منابع انسانی با استراتژی‌های سازمان طبق مدل مایلز و اسنو (تدافعی، تهاجمی و تحلیلی‌گر)، به ترتیب کدام استراتژی‌های منابع انسانی مناسب است؟

- (۱) تخصیص، جذب و ایجاد
(۲) جذب، ایجاد و تخصیص
(۳) تخصیص، ایجاد و جذب
(۴) ایجاد، جذب و تخصیص

۱۴۵- روش‌های مقایسه عوامل و طبقه‌بندی مشاغل به ترتیب از کدام نوع ارزشیابی مشاغل است؟

- (۱) کیفی - کیفی
(۲) کیفی - کمی
(۳) کمی - کیفی
(۴) کمی - کمی

تحقیق در عملیات:

۱۴۶- قسمتی از حل یک مدل برنامه‌ریزی خطی می‌نیم‌سازی از روش سیمپلکس ثانویه، به صورت زیر است، که در آن $a, b < 0$. مسأله دارای کدام حالت خاص است؟

	x_1	x_2	s_1	s_2	RHS
Z	0	a	0	b	۲۰
x_1	۱	-۲	0	-۲	-۱۰
s_1	0	-۴	۱	-۴	-۲۰

- (۱) تبهگن
(۲) فاقد منطقه موجه
(۳) منطقه موجه نامحدود
(۴) تبهگن و منطقه موجه نامحدود

۱۴۷- محدودیت برش مسئله برنامه‌ریزی عدد صحیح زیر، به صورت $\frac{7}{22}s_1 + \frac{s_2}{22} \geq \frac{1}{2}$ است. این محدودیت به صورت کدام

$$\text{Max } Z = 7x_1 + 9x_2$$

$$-x_1 + 3x_2 \leq 6$$

$$7x_1 + x_2 \leq 35$$

$$x_1, x_2 \geq 0$$

محدودیت در صورت مسئله اصلی ظاهر می‌شود؟

$$x_2 \leq 3 \quad (1)$$

$$x_1 + x_2 \leq 3 \quad (2)$$

$$x_2 \geq 3 \quad (3)$$

$$x_1 + x_2 \geq 3 \quad (4)$$

۱۴۸- اگر x_1, x_2, x_3 معرف سه پروژه باشد و انجام x_3 مشروط به انجام حداقل یکی از پروژه‌های x_1 و x_2 باشد، کدام محدودیت بیانگر این شرط است؟

(۱) $x_1 + x_2 - 2x_3 \geq 0; x_1, x_2, x_3 = 0$ یا ۱

(۲) $x_1 + x_2 - x_3 \geq 0; x_1, x_2, x_3 = 0$ یا ۱

(۳) $x_1 + x_2 - x_3 \leq 0; x_1, x_2, x_3 = 0$ یا ۱

(۴) $x_1 + x_2 - 2x_3 \leq 0; x_1, x_2, x_3 = 0$ یا ۱

۱۴۹- ماتریس سود مربوط به تخصیص ۳ فرد به ۳ شغل به صورت زیر است، جواب بهینه مسئله کدام است؟

شغل \ فرد	A	B	C
۱	۱۰	۹	۳
۲	۱۰	۱۰	۴
۳	۲	۱۰	۱۰

(۱) ۱ به B، ۲ به A و ۳ به C

(۲) ۱ به B، ۲ به C و ۳ به A

(۳) ۱ به A، ۲ به B و ۳ به C

(۴) ۱ به C، ۲ به B و ۳ به A

۱۵۰- جواب بهینه مسئله حمل و نقل به صورت زیر است، مقادیر C_{32} و C_{22} به ترتیب کدام است؟

مقصد \ مبدأ	۱	۲	۳	u_j
۱	?	۱۰/۱۱۰	?	۰
۲	?	C_{22} /۸۰	۲۰/۸۰	۲۰
۳	۱۰/۱۴۰	C_{32} /۱۰	?	?
v_j	۰	?	۰	

(۱) ۲۰ و ۳۰

(۲) ۲۰ و ۳۰

(۳) ۱۰ و ۳۰

(۴) ۳۰ و ۱۰

۱۵۱- برنامه‌ریزی خطی زیر را در نظر بگیرید.

$$\text{Max } Z = ۳۰x_1 + ۵۰x_2 + ۲۰x_3$$

$$۵x_1 + ۶x_2 + ۴x_3 \leq ۲۵$$

$$۵x_1 + ۱۲x_2 + ۵x_3 \leq ۴۰$$

$$x_1, x_2, x_3 \geq 0$$

می‌دانیم که معکوس پایه بهینه به صورت

$$B^{-1} = \begin{pmatrix} \frac{2}{5} & -\frac{1}{5} \\ -\frac{1}{6} & \frac{1}{6} \end{pmatrix}$$

است. متغیر جدید x_4 با ضرایب فنی $\begin{pmatrix} 2 \\ 5 \end{pmatrix}$ به مسئله اضافه می‌شود. به ازای چه مقدار c_4 (ضریب x_4 در تابع هدف)،

مسئله دارای جواب بهینه چندگانه است؟

۲۲ (۴)

۲۰ (۳)

۱۹ (۲)

۱۸ (۱)

۱۵۲- مدل برنامه‌ریزی خطی زیر و تابلوی بهینه (به ازاء $\lambda = 0$) در دسترس است. جواب مسئله در چه دامنه‌ای از λ بدون تغییر خواهد ماند؟

$$\text{Max } Z = (6 + \lambda)x_1 + 2x_2 + (12 - \lambda)x_3$$

$$4x_1 + x_2 + 3x_3 \leq 24 - 2\lambda$$

$$2x_1 + 6x_2 + 3x_3 \leq 30$$

$$x_1, x_2, x_3 \geq 0$$

	x_1	x_2	x_3	s_1	s_2	RHS
Z						
x_3	$\frac{4}{3}$	$\frac{1}{3}$	1	$\frac{1}{3}$	0	8
s_2	-2	5	0	-1	1	6

$$(1) \quad 0 \leq \lambda \leq 6$$

$$(2) \quad -3 \leq \lambda \leq 6$$

$$(3) \quad 0 \leq \lambda \leq \frac{30}{7}$$

$$(4) \quad -3 \leq \lambda \leq \frac{30}{7}$$

۱۵۳- تابلوی بهینه یک مسئله برنامه‌ریزی خطی با محدودیت‌های اولیه به صورت \leq ، به صورت زیر داده شده است:

متغیرهای پایه	x_1	x_2	x_3	s_1	s_2	RHS
Z	0	4	0	1	0	6
x_1	1	-1	0	1	2	2
x_3	0	2	1	1	-3	6

اگر ضریب فنی x_2 در محدودیت اول (a_{12})، 5 واحد کاهش یابد کدام مورد صحیح است؟

(1) مسئله نامحدود می‌شود.

(2) مقدار بهینه هدف کمتر می‌شود.

(3) مقدار بهینه هدف بیشتر می‌شود.

(4) مسئله امکان‌ناپذیر می‌شود.

۱۵۴- برای تولید محصول A و B از دو دستگاه برش و جوش استفاده می‌شود. ظرفیت اسمی هر دستگاه و هزینه تولید با

هر دستگاه به صورت زیر است؛ تابع هدف مسئله جهت تعیین تعداد بهینه تولید محصولات کدام است؟

دستگاه	ظرفیت تولید A در هر ساعت	ظرفیت تولید B در هر ساعت	هزینه هر ساعت
برش	10	40	20
جوش	20	30	30

$$(1) \quad \text{Min } Z = 0.83x_A + 2x_B$$

$$(2) \quad \text{Min } Z = 20x_A + 30x_B$$

$$(3) \quad \text{Min } Z = 2.5x_A + 1.5x_B$$

$$(4) \quad \text{Min } Z = 10x_A + 40x_B$$

۱۵۵- اگر متغیرهای اساسی جدول نهایی سیمپلکس مدل برنامه‌ریزی خطی زیر به ترتیب x_1 و s_1 باشد. جواب بهینه مسئله (x_1, x_2, s_1, s_2) کدام است؟

$$\begin{aligned} \text{Max } Z &= 10x_1 + 20x_2 & (1) & (0, 8, 0, 2) \\ 2x_1 + 4x_2 &\leq 12 & (2) & (0, 2, 0, 8) \\ 2x_1 + 2x_2 &\leq 8 & (3) & (0, 2, 0, 3) \\ x_1, x_2 &\geq 0 & (4) & (0, 3, 0, 2) \end{aligned}$$

۱۵۶- تابلوی زیر که مربوط به یک مسئله ماکزیم‌سازی است را در نظر بگیرید. اگر $\min\left\{\frac{b}{a}, \frac{d}{c}\right\} = 3$ باشد، مقدار تابع

هدف در تابلو تکرار بعدی برابر است با:

متغیرهای پایه‌ای	x_1	x_2	s_1	s_2	RHS
Z	-3	0	1	0	12
x_2	a	1	-2	0	b
s_2	c	0	3	1	d

۱۳ (۱)

۱۵ (۲)

۲۱ (۳)

۳۶ (۴)

۱۵۷- در مسئله برنامه‌ریزی خطی زیر در چه صورت $\begin{bmatrix} x_1 \\ x_2 \end{bmatrix} = \begin{bmatrix} 1 \\ 1 \end{bmatrix}$ جواب بهینه است؟

$$\begin{aligned} \text{Max } Z &= ax_1 + bx_2 & (1) & \frac{a}{b} \geq 1 \\ x_1 + x_2 &\leq 2 & (2) & 0 \leq \frac{a}{b} \leq 1 \\ x_2 &\leq 1 & (3) & \frac{a}{b} \leq 0 \\ x_1, x_2 &\geq 0 & (4) & \frac{a}{b} \leq 1 \end{aligned}$$

۱۵۸- مسئله برنامه‌ریزی خطی و قسمتی از جدول بهینه سیمپلکس آن به صورت زیر است، قیمت سایه منابع (y_1, y_2, y_3) کدام است؟

$$\text{Max } Z = 5x_1 + 3x_2$$

$$4x_1 + x_2 \leq 12$$

$$4x_1 + x_2 \leq 10$$

$$x_1 + x_2 \leq 4$$

$$x_1, x_2 \geq 0$$

	x_1	x_2	s_1	s_2	s_3	RHS
Z						۱۶
x_2			$-\frac{1}{2}$	۰	۲	۲
x_1			$\frac{1}{2}$	۰	-۱	۲
s_2			$-\frac{3}{2}$	۱	۲	۰

$$(1, 0, 1) \quad (1)$$

$$(0, 0, 1) \quad (2)$$

$$(0, \frac{2}{3}, \frac{1}{3}) \quad (3)$$

$$(1, 0, \frac{1}{3}) \quad (4)$$

۱۵۹- مسئله برنامه‌ریزی خطی زیر را در نظر بگیرید، کدام گزینه بیانگر متغیرهای اساسی جدول نهایی و مقدار بهینه تابع هدف است؟

$$\text{Min } Z = 3x_1 + 2x_2 + 2x_3 + 5x_4 + 2x_5$$

$$x_1 + x_2 + x_3 + 2x_4 + 3x_5 \geq 4$$

$$-2x_1 + 2x_2 + x_3 + 3x_4 + x_5 \geq 3$$

$$x_1, x_2, x_3, x_4, x_5 \geq 0$$

$$Z^* = \frac{43}{7}, x_5, x_4 \quad (1)$$

$$Z^* = \frac{25}{3}, x_3, x_1 \quad (2)$$

$$Z^* = 5, x_5, x_2 \quad (3)$$

$$Z^* = \frac{13}{2}, x_5, x_3 \quad (4)$$

۱۶۰- یک سرمایه‌گذار امکان سرمایه‌گذاری در سه نوع سهام A، B و C به ترتیب با قیمت‌های ۱، ۲ و ۵ ریال را دارد. این سرمایه‌گذار ۱۰۰۰ ریال سرمایه خود را می‌خواهد به نحوی سرمایه‌گذاری کند که حداقل ۲۰ درصد از سرمایه‌گذاری او در سهام نوع A باشد. محدودیت متناظر با این سیاست کدام است؟

$$0.8x_A - 0.2x_B - 0.2x_C \leq 0 \quad (1)$$

$$0.8x_A - 0.4x_B - x_C \leq 0 \quad (2)$$

$$-0.8x_A + 0.2x_B + 0.2x_C \leq 0 \quad (3)$$

$$-0.8x_A + 0.4x_B + x_C \leq 0 \quad (4)$$

مدیریت مالی:

۱۶۱- ضریب معادل اطمینان اعمال شده به منظور تعدیل جریان های نقدی ریسکی، در چه دامنه ای است؟

- (۱) صفر تا بی نهایت
 (۲) -۵۰ تا $+۵۰$ درصد
 (۳) صفر تا ۱۰۰ درصد
 (۴) -۱۰۰ تا $+۱۰۰$ درصد

۱۶۲- شخصی قبل از برگزاری مجامع عادی سالیانه و فوق العاده، مالک ۱۵۰۰۰ سهم شرکت آلفا به قیمت هر سهم ۸۰۰۰

ریال می باشد. پس از توزیع ۵۰ درصد سهام جایزه و ۸۰۰ ریال سود نقدی، ارزش سهام متعلق به این فرد، چند

میلیون ریال است؟

- (۱) ۷۲
 (۲) ۸۰
 (۳) ۸۸
 (۴) ۱۲۰

۱۶۳- ورقه قرضه ای با کوپن ۵ درصد (۶ ماهه) و قیمت اسمی ۴۰۰۰۰ ریال، به قیمت ۳۵۰۰۰ ریال معامله می شود. اگر

سررسید و زمان پرداخت کوپن آن ۶ ماه بعد باشد، نرخ سالانه بازده تا سررسید این ورقه قرضه چند درصد است؟

- (۱) ۵
 (۲) ۱۰
 (۳) ۲۰
 (۴) ۴۰

۱۶۴- ساختار سرمایه بهینه شرکتی، ۴۰ درصد بدهی و ۶۰ درصد حقوق صاحبان سهام است. اگر پیش بینی شود سود

خالص شرکت ۲۰۰ میلیون ریال و نسبت پرداخت سود ۴۰ درصد باشد، نقطه پرش (محل شکستگی) برای حقوق

صاحبان سهام در محاسبات هزینه سرمایه چند میلیون ریال است؟

- (۱) ۱۲۰
 (۲) ۲۰۰
 (۳) ۳۰۰
 (۴) ۳۳۳

۱۶۵- در ارزیابی پروژه‌های سرمایه‌ای، سرمایه در گردش خالص شامل کدام مورد نمی‌باشد؟

- (الف) موجودی نقد
 (ب) پیش‌پرداخت سفارشات
 (ج) سود سهام پرداختنی
 (د) تسهیلات مالی بلندمدت
 (ه) تسهیلات مالی کوتاه‌مدت
- (۱) د و ه
 (۲) الف و ج
 (۳) الف
 (۴) ج، د، ه

۱۶۶- شهرداری آلفا، برای خرید تجهیزات جمع‌آوری زباله، ۳ گزینه با بازدهی یکسان به شرح زیر دارد:

گزینه	عمر مفید - سال	ارزش فعلی مخارج
A	۲	۳۴
B	۴	۴۸
C	۶	۱۱۰

اگر عامل ارزش فعلی اقساط مساوی (PVIFA) به نرخ ۱۰ درصد برای ۲، ۴ و ۶ سال به ترتیب معادل ۰٫۷۱، ۰٫۲۳ و ۰٫۴۴ باشد، اولویت انتخاب کدام است؟

- (۱) A ، B و C
 (۲) A ، C و B
 (۳) A و C ، B
 (۴) B و C ، A

۱۶۷- در محاسبه نرخ هزینه سرمایه شرکت (موزون بر اساس ارزش بازار) از هزینه سرمایه کدام منبع مالی استفاده نمی‌شود؟

- (۱) سهام ممتاز
 (۲) تسهیلات بانکی
 (۳) سود انباشته و اندوخته‌ها
 (۴) حقوق صاحبان سهام عادی

۱۶۸- شرکت بتا ۲۰۰ میلیون ریال مخارج سرمایه‌ای پیش‌بینی نموده است. در ساختار سرمایه مطلوب شرکت نسبت

بدهی به حقوق صاحبان سهام ۵۰ درصد است. اگر سود خالص جاری شرکت ۱۰۰ میلیون ریال باشد با فرض تبعیت شرکت از سیاست تقسیم سود باقیمانده، چند میلیون ریال از سود خالص، تقسیم خواهد شد؟

- (۱) صفر
 (۲) ۳۳/۳
 (۳) ۵۰
 (۴) ۶۶/۷

۱۶۹- درجه اهرم‌های عملیاتی و مالی شرکت الف به ترتیب ۲ و ۱/۵ می‌باشد. فروش جاری شرکت ۱۲۰ میلیون ریال است. حداکثر مبلغ کاهش در فروش به نحوی که شرکت وارد منطقه زیان نگردد، چند میلیون ریال است؟

(۱) ۳۴/۳

(۲) ۴۰

(۳) ۶۰

(۴) ۸۰

۱۷۰- شرکت آلفا در نظر دارد با حفظ سود خالص و درآمد فروش در سطح فعلی، ROE را به ۴۵ درصد افزایش دهد، اگر در شرایط فعلی، ROE = ۰/۳، $\text{ROE} = ۰/۵$ ، بدهی به حقوق مالکانه، $\text{سود خالص به فروش} = ۰/۲$ و فروش به دارایی‌ها ، باشد، نسبت ضریب مالکانه هدف چند درصد خواهد بود؟

(۱) ۰

(۲) ۳۳

(۳) ۱۰۰

(۴) ۱۵۰

۱۷۱- با توجه به اطلاعات زیر، جریان نقد عملیاتی شرکت چند میلیون ریال است؟
سود ناخالص ۲۰ میلیون ریال، کاهش حساب‌های دریافتی تجاری طی دوره ۳ میلیون ریال، کاهش حساب‌های پرداختی تجاری طی دوره یک میلیون ریال، فروش کالا ۱۰۰ میلیون ریال، هزینه استهلاک ۵ میلیون ریال و استقراض جدید طی سال ۸ میلیون ریال.

(۱) ۲۵

(۲) ۳۵

(۳) ۲۷

(۴) ۱۰۸

۱۷۲- بر اساس داده‌های زیر، NPV پروژه A به نرخ ۲۵ درصد معادل ۶۴۳ ریال است، NPV پروژه B چند ریال است؟

(۱) ۹۴۳

(۲) ۱۱۴۳

(۳) ۱۴۴۳

(۴) ۱۹۴۳

جریان نقد پروژه	۰	۱	۲	۳	۴
A	-۲۰۰۰	۱۰۰۰	-	۲۰۰۰	۲۰۰۰
B	-۱۵۰۰	۲۰۰۰	-	۲۰۰۰	۲۰۰۰

۱۷۳- ارزش فعلی یک جریان نقدی که در پایان سال اول ۱۰۰ ریال است و نرخ رشد یک‌سال بعد آن ۱۰ درصد و پس از آن صفر است، با نرخ تنزیل ۲۵ درصد چند ریال می‌باشد؟

(۱) ۴۳۲

(۲) ۱۶۸

(۳) ۳۷۸

(۴) ۷۳۳

۱۷۴- شرکت آلفا ۱۰ سال قبل ماشین‌آلاتی را به قیمت ۱۲۰ میلیارد ریال خریداری کرده است. هزینه استهلاک سالانه این ماشین‌آلات ۸ میلیارد ریال و قیمت بازار کنونی آن ۱۰ میلیارد ریال است. این شرکت به منظور افزایش کارایی، قصد خرید ماشین‌آلات جدیدی به قیمت ۲۷۰ میلیارد ریال دارد. عمر مفید ماشین‌آلات جدید ۱۰ سال و ارزش اسقاط برآوردی آن صفر و روش استهلاک خط مستقیم می‌باشد. در صورت خرید ماشین‌آلات جدید درآمد سالانه ۱۰ میلیارد ریال افزایش و هزینه‌های عملیاتی نیز ۱۰ میلیارد ریال کاهش می‌یابد، با فرض نرخ مالیات بر درآمد ۴۰ درصد، خالص جریان نقدی سال اول چند میلیارد ریال خواهد بود؟

(۱) ۲۴/۲

(۲) ۱۹/۶

(۳) ۷/۶

(۴) ۵/۶

۱۷۵- سهامداران شرکت آلفا می‌توانند به ازای هر ۴ سهم یک سهم جدید با استفاده از حق تقدم با پرداخت ۱۰۰۰ ریال خریداری نمایند. اگر قیمت جاری هر سهم شرکت آلفا ۲۰۰۰ ریال باشد، ارزش هر برگ حق تقدم چند ریال است؟

(۱) ۲۵۰

(۲) ۱۰۰۰

(۳) ۵۰۰

(۴) ۲۰۰

مدیریت تولید:

۱۷۶- جدول زیر نشان‌دهنده زمان‌های پردازش و همچنین توالی پردازش هشت فعالیت روی یک خط مونتاژ می‌باشند. در صورتی که سیکل زمانی مونتاژ را کوتاه‌ترین زمان ممکنه در نظر بگیریم، کارایی این خط پس از بالانس چقدر است؟

فعالیت‌ها	زمان پردازش	فعالیت‌های قبلی
A	۲ دقیقه	-
B	۱ دقیقه	A
C	۳ دقیقه	A
D	۲ دقیقه	B
E	۲ دقیقه	B
F	۲ دقیقه	C
G	۳ دقیقه	D,E
H	۱ دقیقه	F,G

(۱) ۶۰ درصد

(۲) ۶۹ درصد

(۳) ۷۰ درصد

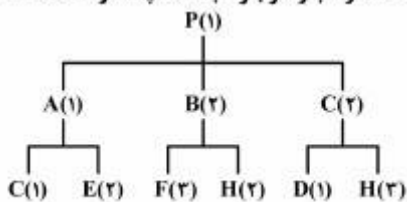
(۴) ۸۹ درصد

۱۷۷- هفت بالگرد برای تعمیر در روز صفر (روز جاری) آماده ورود به یک آشیانه تعمیر هستند. در صورتی که زمان‌های تعمیر و موعدهای تحویل آنها در جدول زیر نشان داده شده باشند و بخواهیم حداکثر بالگردهای تعمیر شده بدون دیرکرد را داشته باشیم، چند بالگرد با دیرکرد تعمیر می‌شوند؟

بالگرد	زمان‌های تحویل	موعدهای تحویل
A	۳ روز	روز ۶
B	۵ روز	روز ۱۰
C	۲ روز	روز ۵
D	۴ روز	روز ۷
E	۶ روز	روز ۱۵
F	۸ روز	روز ۲۵
G	۷ روز	روز ۲۰

(۱) یک (۲) دو (۳) سه (۴) چهار

۱۷۸- درخت قطعات تشکیل‌دهنده محصول p به شکل زیر است. تقاضا برای محصول p، ۵۰ واحد می‌باشد، که ۱۵ واحد آن در انبار موجود است. اگر از سایر قطعات نیز به میزان ده واحد از هر قطعه در انبار موجود باشد، چند واحد قطعه C نیاز است؟



- (۱) ۹۰
(۲) ۹۵
(۳) ۸۵
(۴) ۷۵

۱۷۹- در تعیین مکان سازمان کدام مورد نقش ندارد؟

(۱) برنامه‌ریزی احتیاجات مواد (۲) نزدیکی به عرضه‌کنندگان

(۳) ملاحظات زیست‌محیطی و اجتماعی (۴) هزینه حمل و نقل به بازارهای پایین‌دست

۱۸۰- چنانچه در کارخانه‌ای ۵۰۰ واحد محصول تولید کنیم، مجموع هزینه‌ها ۳۵,۰۰۰ واحد و چنانچه ۶۰۰ واحد تولید شود، هزینه کل ۴۰,۰۰۰ خواهد شد. با فرض خطی بودن تابع هزینه، هزینه ثابت کدام است؟

- (۱) ۱۰,۰۰۰
(۲) ۲۰,۰۰۰
(۳) ۳۰,۰۰۰
(۴) ۱۵,۰۰۰

۱۸۱- چنانچه ضریب عملکرد کارگری ۹۰ درصد، زمان مشاهده شده ۴ دقیقه و تأخیرات مجاز ۱۰ درصد باشد. زمان استاندارد فعالیت به چه میزان است؟

- (۱) ۳/۲۵
(۲) ۴/۴
(۳) ۳/۶
(۴) ۳/۹۶

۱۸۲- در سیستم تولید سلولی با استفاده از تکنولوژی گروهی، مشاغل به چه صورت طراحی می‌شوند؟

- (۱) به صورت گام به گام و خطی
- (۲) به صورت گروهی و فرایندی
- (۳) به صورت انفرادی با سیکل‌های کوتاه‌مدت
- (۴) به صورت تک تخصصی و تکراری

۱۸۳- با توجه به جدول روبه‌رو، کدام محصول در خانه ۲ قرار می‌گیرند؟

تولید تکراری	تولید	تکرار
		حجم تولید
۲	۱	تولید واحدی
۴	۳	تولید سری در حجم کم
۶	۵	تولید انبوه

- (۱) خودرو
- (۲) رب گوجه
- (۳) هواپیما
- (۴) پارچه

۱۸۴- کارخانه‌ای برای تولید محصول سالانه به ۱۰۰۰ واحد از قطعه A نیاز دارد. اگر زمان متوسط دریافت سفارش قطعه A، هشت روز باشد و بخواهیم ۲۵٪ آن را به عنوان ذخیره احتیاطی در انبار نگهداری کنیم، نقطه سفارش مجدد قطعه A کدام است؟ (هر سال ۲۵۰ روز کاری)

- (۱) ۴۰
- (۲) ۳۱
- (۳) ۳۳
- (۴) ۲۴

۱۸۵- مدیر کارخانه‌ای تقاضای فصلی بازار را برای محصولش در سال آینده مطابق جدول زیر پیش‌بینی کرده است. چنانچه هر فصل ۷۵ روز کاری باشد، میزان تولید در هر فصل چقدر باشد تا با کمبود مواجه نشویم؟

فصل	۱	۲	۳	۴
تقاضای پیش‌بینی شده	۵۰	۱۲۰	۱۳۰	۲۰۰

- (۱) ۵۰
- (۲) ۲۰۰
- (۳) ۵۰۰
- (۴) ۱۲۵

۱۸۶- کدام گزینه‌ها در مورد زنجیره تأمین پایدار نادرست است؟

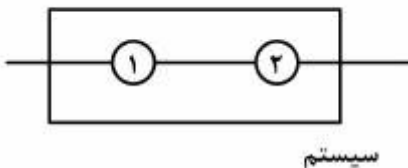
- (۱) زیست‌محیطی باشد.
- (۲) پایداری اقتصادی داشته باشد.
- (۳) مسؤولیت‌های اجتماعی را در نظر بگیرد.
- (۴) یکپارچه باشد و لایه‌های کمتری داشته باشد.

۱۸۷- ۲۰ نفر برش کار در یک کارخانه تحت کنترل کیفیت قرار گرفتند و ۱۰۰ قطعه برش داده شده از هر کدام کنترل شدند. تعداد قطعات معیوب از هر برشکار در جدول زیر نشان داده شده است. تعیین کنید کار کدام برشکارها از محدوده‌های کنترل با سطح اطمینان 99.7% ($Z = 3$) خارج شده است؟

برشکار	تعداد معیوبی	برشکار	معیوبی‌ها
۱	۶ قطعه	۱۱	۶ قطعه
۲	۵ قطعه	۱۲	۱ قطعه
۳	۰ قطعه	۱۳	۸ قطعه
۴	۱ قطعه	۱۴	۷ قطعه
۵	۴ قطعه	۱۵	۵ قطعه
۶	۲ قطعه	۱۶	۴ قطعه
۷	۵ قطعه	۱۷	۱۱ قطعه
۸	۳ قطعه	۱۸	۳ قطعه
۹	۳ قطعه	۱۹	۰ قطعه
۱۰	۲ قطعه	۲۰	۴ قطعه

(۱) برشکار ۱۷ (۲) برشکار ۱۳ و ۱۲ (۳) برشکار ۱۳، ۱۴ و ۱۷ (۴) هیچکدام

۱۸۸- در سیستم زیر، تابع احتمال خرابی عنصر ۱ از توزیع یکنواخت در فاصله ۰ و ۲۰ و عنصر ۲ از تابع توزیع نمایی با نرخ یک خرابی در ۵ روز تبعیت می‌کند. قابلیت اطمینان سیستم کدام است؟



$$(1) \left(1 - \frac{t}{20}\right) e^{-t/20}$$

$$(2) \frac{t}{20} e^{-t/20}$$

$$(3) e^{-t/20}$$

$$(4) \left(1 - e^{-t/20}\right) \left(1 - \frac{t}{20}\right)$$

۱۸۹- در کارخانه‌ای برای ارزیابی نهایی محصول توسط اپراتور چهار بار زمان سنجی انجام شده است. مطابق جدول زیر اگر ضریب عملکرد اپراتور ۷۰ درصد و اضافات مجاز ۲۵ درصد باشد، در ۸ ساعت کاری اپراتور چند محصول را ارزیابی می‌کند؟

سیکل زمان سنجی	۱	۲	۳	۴
زمان‌ها (دقیقه)	۸	۷	۸	۵

$$(1) 73$$

$$(2) 80$$

$$(3) 96$$

$$(4) 69$$

۱۹۰- کدام مورد درباره نقاط قوت یک سیستم تولید افزایشی Additive Manufacturing با استفاده از پرینترهای سه بعدی صادق نیست؟

(۱) امکان انبوه‌سازی به صورت سفارشی

(۲) دقت بالا و کیفیت عالی

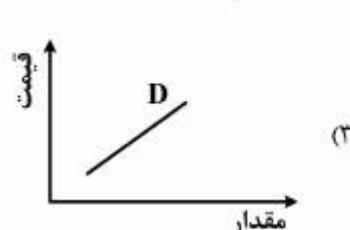
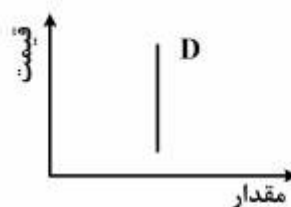
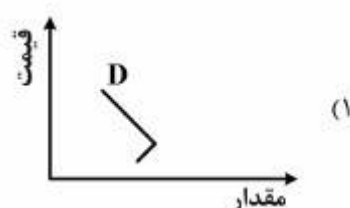
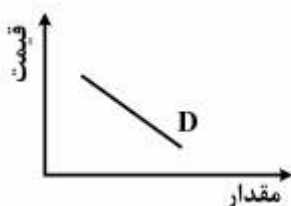
(۳) ضایعات صفر

(۴) کاهش زمان طراحی، مهندسی و ساخت محصول

بازاریابی:

- ۱۹۱- از دیدگاه بازاریابی، عامل اصلی پدید آوردن بازار کدام مورد می‌باشد؟
 (۱) خریداران (۲) فروشندگان
 (۳) پول (۴) مکان گردهم آمدن خریداران و فروشندگان
- ۱۹۲- بررسی مسئولیت اخلاقی و اجتماعی شرکت، از تکنیک‌ها و رویکردهای کدام نوع کنترل بازاریابی است؟
 (۱) کنترل سود (۲) کنترل برنامه سالانه
 (۳) کنترل استراتژیک (۴) کنترل کارایی
- ۱۹۳- «نوعی اتحادیه است که در آن علاوه بر حذف تعرفه میان کشورهای عضو و اقدام تعرفه‌ای واحد با کشورهای ثالث، نیروی انسانی و سرمایه به راحتی بین کشورهای عضو، جریان پیدا می‌کند» بیانگر کدام مورد است؟
 (۱) اتحادیه پولی (۲) اتحادیه گمرکی
 (۳) بازار مشترک (۴) منطقه آزاد تجاری
- ۱۹۴- شرکت X دارای آمیخته محصول گسترده‌ای شامل: رادیو، تلویزیون، یخچال، لامپ، گوشی موبایل و دستگاه‌های صوتی است. ویژگی مهم تولیدات این شرکت کدام است؟
 (۱) عمق (۲) عرض
 (۳) خطوط (۴) ابعاد
- ۱۹۵- در فرایند توسعه و راه‌اندازی محصولات جدید، مرحله قبل از تجاری‌سازی و عرضه انبوه که شامل خرید مشتری در شرایط عادی فروشگاهی است، کدام مورد است؟
 (۱) تجزیه و تحلیل کسب و کار (۲) توسعه محصول
 (۳) غربال‌گری محصول (۴) آزمایش بازار
- ۱۹۶- به اعتقاد برخی از صاحب‌نظران بازاریابی، کدام دیدگاه (فلسفه) بازاریابی به نزدیک‌بینی در بازاریابی ختم می‌شود؟
 (۱) بازاریابی (۲) تولید
 (۳) محصول (۴) فروش
- ۱۹۷- ابعاد ماتریس خط‌مشی جهت‌دار شل (shell) کدام است؟
 (۱) سهم بازار و نرخ رشد بازار
 (۲) موقعیت رقابتی شرکت و جذابیت بازار
 (۳) سهم نسبی بازار و احتمال سودآوری بخش
 (۴) توانایی‌های رقابتی شرکت و احتمال سودآوری بخش
- ۱۹۸- افرادی که در کمیته‌ها یا مراکز خرید، کنترل جریان اطلاعات را از واحد تصمیم‌گیری یا فروشندگان به اعضای مرکز خرید بر عهده دارند، چه نام دارند؟
 (۱) آغازگران (۲) دروازه‌بانان
 (۳) تأییدکنندگان (۴) تأثیرگذاران
- ۱۹۹- هنگامی که مدیریت فرض کند بازار سرانجام وارد رقابت خواهد شد و حاشیه سود از میان خواهد رفت، از کدام نوع قیمت‌گذاری استفاده خواهد کرد؟
 (۱) گزاف و پرمایه (۲) نفوذی
 (۳) رقابتی (۴) پیش‌بردی

- ۲۰۰- توزیع یک محصول از طریق تمام کانال‌های موجود در یک منطقه تجاری چه نام دارد؟
 (۱) رقابتی
 (۲) انحصاری
 (۳) انتخابی
 (۴) فشرده
- ۲۰۱- سیستمی که داده‌های بازاریابی مورد استفاده در رویه‌ها و مدل‌های آماری را تجزیه و تحلیل می‌کند و به تقویت برنامه‌های راهبردی بازاریابی کمک می‌کند، چه نام دارد؟
 (۱) اطلاعات بازار
 (۲) بازاریابی تحلیلی
 (۳) تحقیقات بازاریابی
 (۴) پشتیبان تصمیم‌گیری
- ۲۰۲- استراتژی معرفی محصولات جدید برای بازارهای فعلی چه نام دارد؟
 (۱) تنوع محصول
 (۲) توسعه محصول
 (۳) توسعه بازار
 (۴) نفوذ بازار
- ۲۰۳- در کدام حالت منحنی تقاضا، قیمت همچون شاخصی از کیفیت می‌باشد؟



- ۲۰۴- چهار دوره مشخص در تاریخ بازاریابی کدام است؟
 (۱) تولید، سفارش، فروش، بازاریابی
 (۲) تولید، سفارش، کیفیت، فروش
 (۳) تولید، فروش، مصرف، ارتباطات
 (۴) تولید، فروش، بازاریابی، ارتباطات
- ۲۰۵- از دیدگاه لنکستر (Lancaster) و مسینگهام (Massingham)، کدام گزینه در مورد گرایش بازاریابی درست است؟
 (۱) بر تبدیل محصول به نقدینگی استوار است.
 (۲) به نیازهای مصرف‌کنندگان تأکید می‌کند.
 (۳) اهمیت جنبش مصرف‌کننده و توجه به نیازهای او را نشان می‌دهد.
 (۴) در تبدیل عنوان شغلی مدیر فروش به مدیر بازاریابی نمایان می‌شود.

مدیریت سرمایه‌گذاری و ریسک:

- ۲۰۶- event study و sign test به ترتیب مربوط به آزمون کدام سطح از کارایی بازار سرمایه است؟ (از راست به چپ)
 (۱) نیمه قوی و نیمه قوی
 (۲) نیمه قوی و ضعیف
 (۳) ضعیف و ضعیف
 (۴) ضعیف و نیمه قوی

۲۰۷- دیرش (Duration) کدام نوع از اوراق قرضه، معادل مدت باقیمانده تا سر رسید است؟

الف) با نرخ شناور (ب) بدون کوپن (ج) بدون ریسک

(۱) ب (۲) ج

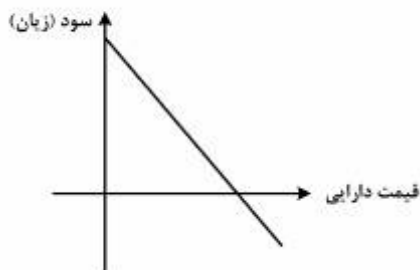
(۳) ب و ج (۴) الف، ب و ج

۲۰۸- کدام یک بدون استفاده از قرارداد آتی (Future) با ریسک مواجه است؟

الف) مصون ساز (Hedger) (ب) سفته باز (Speculator) (ج) آربیتراژکننده (Arbitrageur)

(۱) الف و ب (۲) الف

(۳) ب و ج (۴) الف و ج



۲۰۹- نمودار زیر مربوط است به:

(۱) خرید قرارداد اختیار معامله

(۲) خرید قرارداد آتی

(۳) فروش قرارداد آتی

(۴) فروش قرارداد اختیار معامله

۲۱۰- یک سبد سرمایه‌گذاری، شامل ۵ دارایی با وزن برابر است. اگر میانگین واریانس (ریسک) غیر سیستماتیک این

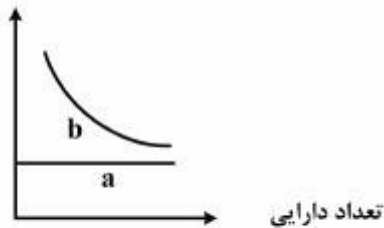
دارایی‌ها ۳ درصد باشد، واریانس (ریسک) غیر سیستماتیک پرتفوی چند درصد است؟

(۱) ۰٫۶

(۲) ۳

(۳) ۱۵

(۴) ۰٫۱۵



۲۱۱- ناحیه a و b به ترتیب کدام را نشان می‌دهد؟ (از راست به چپ)

(۱) بتای پرتفوی و ریسک غیرسیستماتیک

(۲) ریسک غیرسیستماتیک و ریسک سیستماتیک

(۳) ریسک سیستماتیک و ریسک غیرسیستماتیک

(۴) ریسک غیرقابل اجتناب و ریسک قابل اجتناب

۲۱۲- سرمایه‌گذاری، هر سهم شرکت آلفا را در اول سال ۹۴ به قیمت ۳۰۰۰ ریال خریداری می‌کند. در پایان سال ۹۴،

قیمت هر سهم به ۳۳۰۰ ریال افزایش می‌یابد. اگر بازده دوره نگهداشت و EPS شرکت به ترتیب ۲۰ درصد و

۴۰۰ ریال باشد، نسبت تقسیم سود چند درصد بوده است؟

(۱) ۹

(۲) ۱۰

(۳) ۷۵

(۴) ۱۰۰

۲۱۳- اگر در رابطه $C = a(1-b)^2$: C واریانس غیرسیستماتیک یک دارایی باشد، a و b به ترتیب (از راست به چپ) برابر است با:

(الف) ضریب همبستگی بازده دارایی با بازده پرتفوی بازار

(ب) بتای دارایی

(ج) واریانس سیستماتیک

(د) واریانس بازده دارایی

(۲) د و الف

(۱) الف و ب

(۴) ج و د

(۳) ج و الف

۲۱۴- داده‌های زیر در دست است:

درصد

دارایی	بازده مورد انتظار	انحراف معیار
A	۲۵	۲۰
B	۳۰	۳۰

در صورتی که همبستگی بین دو دارایی ۱- باشد، بازده مورد انتظار پرتفوی با حداقل واریانس چند درصد است؟

(۱) ۲۵

(۲) ۲۷

(۳) ۲۸

(۴) ۲۷٫۵

۲۱۵- داده‌های زیر مربوط به ۴ سهم است، اگر بازده بدون ریسک و صرف ریسک بازار به ترتیب ۲۰ و ۸ درصد باشد، در

چارچوب CAPM، کدام یک از این سهم‌ها، زیر قیمت است؟

سهم بتا بازده مورد انتظار بر اساس قیمت فعلی بازار

A ۰٫۸ ۱۹

B -۱ ۱۲

C ۱٫۲ ۳۲

D ۱٫۵ ۳۰

(۲) A و B

(۱) C

(۴) D و C

(۳) C و B

۲۱۶- کدام یک از توابع مطلوبیت - ثروت، مربوط به فرد ریسک‌گریز است؟

(۲) نزولی با نرخ افزایشی

(۱) نزولی با نرخ کاهشی

(۴) صعودی با نرخ کاهشی

(۳) صعودی با نرخ افزایشی

۲۱۷- بررسی روند قیمت‌ها و حجم معاملات برای انتخاب سهام در کدام وضعیت مناسب است؟

(۲) ریسک‌گریزی سرمایه‌گذاران

(۱) کارا نبودن بازار سرمایه

(۴) عمیق بودن بازار سرمایه

(۳) ریسک‌پذیری سرمایه‌گذاران

۲۱۸- کدام مورد، پایه شاخص سهام شناور آزاد را تعدیل می‌کند؟

(الف) افزایش سرمایه شرکتها از محل سود تقسیم نشده

(ب) افزایش تعداد سهام شناور آزاد شرکتها

(ج) ورود شرکت جدید به بورس

(۱) ج

(۲) ب

(۳) ب و ج

(۴) الف، ب و ج

۲۱۹- ویژگی‌های پرتفوی سرمایه‌گذاری آربیتراژی عبارت‌اند از:

(الف) بدون ریسک است

(ب) به پول اضافی نیاز ندارد

(ج) بازده مورد انتظار آن مثبت است

(د) بتای آن منفی است

(۱) ج و د

(۲) ب، ج و د

(۳) الف، ج و د

(۴) الف، ب و ج

۲۲۰- بتای پرتفویی که به نسبت برابر شامل وجه نقد، پرتفوی بازار، اوراق بهادار بدون ریسک و سهامی با بتای ۱/۴

می‌باشد، چقدر است؟

(۱) ۱/۲

(۲) ۰/۶

(۳) ۱/۴

(۴) ۰/۳۵

مبانی کارآفرینی:

۲۲۱- اصلی‌ترین منبع انسانی کسب و کار جدید، کدام مورد است؟

(۱) کارکنان

(۲) مشتریان

(۳) تیم بنیانگذاران

(۴) مشتریان و کارکنان

۲۲۲- نقطه شروع فرایند کارآفرینی برای کارآفرینان، چه اقدام یا اقداماتی است؟

(۱) ارزیابی ایده

(۲) گردآوری منابع

(۳) شناسایی فرصت یا ایده‌پردازی

(۴) شناسایی موانع

۲۲۳- معتبرترین منبع ایده کارآفرینی، کدام است؟

(۱) رقبا و اقدامات آنها

(۲) مشتریان و خواسته‌های آنها

(۳) اطلاعات مدیریت

(۴) کارکنان شرکت و شبکه‌های آنها

۲۲۴- ایده کسب و کار یا کارآفرینانه با کدام مورد همخوانی دارد؟

(۱) پیشنهاد کار جدید

(۲) فکر نو که به بررسی نیاز دارد

(۳) راه‌حل احتمالی حل مسائل جامعه

(۴) پیشنهاد پاسخ امکان‌پذیر به نیاز بازار

۲۲۵- طرح کسب و کار چیست؟

- (۱) نقشه راه و مجموعه اقدامات مورد نیاز ایجاد کسب و کار
- (۲) امکان‌سنجی ایجاد کسب و کار
- (۳) بازاریابی محصولات قابل تولید
- (۴) برآورد منابع مالی مورد نیاز ایجاد کسب و کار

۲۲۶- انتخاب شرکای کسب و کار باید بر چه مبنایی صورت پذیرد؟

- (۱) آشنایی قبلی
- (۲) روابط خانوادگی
- (۳) مهارت‌های تکمیلی شرکا
- (۴) شباهت مهارت‌ها

۲۲۷- مدل کسب و کار چیست؟

- (۱) راهبردهای رقابتی شرکت است.
- (۲) الگویی است که شرکت در فعالیت‌های کسب و کار آن‌ها را دنبال می‌کند.
- (۳) شیوه‌ای است که شرکت از آن طریق هزینه‌هایش را تأمین می‌کند.
- (۴) شیوه‌ها و ابزار است که یک شرکت از طریق آن‌ها ارزش ایجاد شده در کسب و کار را تصاحب می‌کند.

۲۲۸- عوامل مؤثر بر موفقیت کارآفرینان کدام‌اند؟

- (۱) عوامل فردی و عوامل محیطی
- (۲) میزان دسترسی به منابع مالی
- (۳) ویژگی‌های شخصیتی کارآفرینان
- (۴) میزان حمایت خانواده و تلاش فرد

۲۲۹- نوآوری چیست؟

- (۱) تغییر در محصولات موجود
- (۲) ایجاد محصول نو، فرایند نو، بازار نو و منبع نو
- (۳) تغییر در فرایندهای موجود
- (۴) تولید کالاها و خدمات جدید

۲۳۰- در کدام مرحله در فرایند خلاقیت، توجه دقیق و متمرکز بر روی مسأله مورد مطالعه به منظور حل مسأله اتفاق می‌افتد؟

- (۱) آمادگی
- (۲) نهفتگی
- (۳) سماجت
- (۴) واریسی

۲۳۱- کارآفرینی معادل کدام واژه ارزیابی شده است؟

- (۱) ارزش‌آفرینی
- (۲) خلاقیت
- (۳) نوآوری
- (۴) توسعه فناوری

۲۳۲- «عرضه کالاها و خدمات نو با قیمت‌های رقابتی که نیازهای بشر را رفع می‌کنند و کیفیت زندگی او را بهبود می‌بخشد و با ملاحظات محیط زیست سازگار است.» بیانگر کدام عنوان می‌باشد؟

- (۱) توسعه پایدار
- (۲) کارآفرینی سبز
- (۳) کارآفرینی سازمانی
- (۴) کارآفرینی محیطی

۲۳۳- کدام مورد، مهم‌ترین مرحله در فرایند کارآفرینی است؟

- (۱) تأمین منابع مالی
- (۲) تعیین ساختار
- (۳) تشخیص فرصت
- (۴) تدوین برنامه کسب و کار

۲۳۴- کدام مورد درباره تفاوت ویژگی‌های کارآفرینان مستقل و کارآفرینان سازمانی درست است؟

- (۱) کارآفرینان مستقل معمولاً از طبقه متوسط هستند، ولی کارآفرینان سازمانی معمولاً از طبقه پایین و متوسط هستند.
 (۲) کارآفرینان مستقل به دنبال حفظ سمبل‌های آزادی هستند، ولی کارآفرینان سازمانی به دنبال یک موقعیت اجتماعی مناسب هستند.
 (۳) کارآفرینان مستقل معمولاً تحصیلات بالایی دارند، ولی کارآفرینان سازمانی تحصیلات کمتری دارند.
 (۴) کارآفرینان مستقل از مشکلات ساختاری فرار می‌کنند، ولی کارآفرینان سازمانی مشکلات را در داخل نظام حل می‌کنند.

۲۳۵- کدام مورد، مهم‌ترین منبع تأمین سرمایه کسب و کارهای جدید برای کارآفرینان، است؟

- (۱) وام بانکی
 (۲) پس‌انداز شخصی
 (۳) قرض از بستگان و دوستان
 (۴) سرمایه‌گذاران خطرپذیر

حسابداری مالی و صنعتی:

۲۳۶- موجودی کالای ابتدای دوره، خرید خالص، فروش خالص و نسبت سود ناخالص به بهای تمام شده کالای فروش رفته

شرکت بتا در سال جاری به ترتیب ۱۰۰,۰۰۰ ریال، ۳۰۰,۰۰۰ ریال، ۶۰۰,۰۰۰ ریال و $\frac{2}{3}$ بوده است. در تاریخ ۲۰ بهمن، انبار شرکت دچار آتش‌سوزی شد و تنها کالاهایی به بهای تمام شده ۶۰۰۰ ریال از بین رفت. با استفاده از روش سود ناخالص، بهای تمام شده کالاهای از بین رفته در آتش‌سوزی، چند ریال است؟

- (۱) ۴۰,۰۰۰
 (۲) ۳۴,۰۰۰
 (۳) ۱۵۴,۰۰۰
 (۴) ۱۶۰,۰۰۰

۲۳۷- سال مالی شرکت آلفا منتهی به پایان اسفند می‌باشد. این شرکت در تاریخ ۱۳۹۳/۲/۱ اقدام به انتشار ۴ میلیون ریال

اوراق قرضه ۱۰ ساله با نرخ سود ۱۲٪ نموده است. سود این اوراق در ابتدای فروردین و مهر هر سال قابل پرداخت است. با فرض اینکه هر ورقه قرضه ۱۰۰۰ ریالی به قیمت ۹۷۰ ریال فروخته شده باشد، مبلغ دریافتی از خریداران اوراق قرضه در تاریخ انتشار چند ریال بوده است؟

- (۱) ۴,۱۶۰,۰۰۰
 (۲) ۴,۰۰۰,۰۰۰
 (۳) ۳,۸۸۰,۰۰۰
 (۴) ۳,۹۲۰,۰۰۰

۲۳۸- عمر مفید برآوردی تجهیزات ۴ سال و ارزش اسقاط آن ۲۰ میلیون ریال است. اگر هزینه استهلاک سال دوم

تجهیزات با استفاده از روش نزولی با نرخ مضاعف ۶۰ میلیون ریال باشد، بهای تمام شده تجهیزات چند میلیون ریال است؟

- (۱) ۱۲۰
 (۲) ۱۸۰
 (۳) ۲۲۰
 (۴) ۲۴۰

۲۳۹- شرکت بنا ۸۰,۰۰۰ سهم عادی ۲۰۰۰ ریالی منتشر شده دارد. در مجمع عمومی عادی شرکت مقرر گردید ۱۵٪ سود سهمی بین سهامداران توزیع شود. اگر ارزش بازار هر سهم عادی در تاریخ‌های مجمع عمومی و توزیع سود سهمی به ترتیب ۲۵۰۰ ریال و ۲۸۰۰ ریال باشد، جمع حقوق صاحبان سهام پس از اعلام و توزیع سود سهمی چند میلیون ریال تحت تأثیر قرار می‌گیرد؟

(۱) صفر

(۲) ۲۴

(۳) ۳۰

(۴) ۳۳/۶

۲۴۰- علی و رضا شرکای یک شرکت تضامنی هستند. سرمایه و نسبت سود و زیان شرکا قبل از ورود محمد به شرح زیر است:

نسبت سود و زیان	مبلغ سرمایه - ریال	شریک
۳۰٪	۴,۰۰۰,۰۰۰	علی
۷۰٪	۶,۰۰۰,۰۰۰	رضا

محمد با پرداخت ۳,۰۰۰,۰۰۰ ریال به علی و ۴,۰۰۰,۰۰۰ ریال به رضا، معادل ۸۰٪ سهم علی و ۵۰٪ سهم رضا را خریداری می‌نماید. پس از ورود محمد، مبلغ سرمایه و نسبت سود و زیان وی به ترتیب کدام است؟

(۱) ۵,۰۰۰,۰۰۰ ریال ، ۳۳/۳٪

(۲) ۷,۰۰۰,۰۰۰ ریال ، ۶۵٪

(۳) ۶,۲۰۰,۰۰۰ ریال ، ۵۹٪

(۴) ۸,۵۰۰,۰۰۰ ریال ، ۵۰٪

۲۴۱- شرکت الف در تاریخ ۸۸/۱/۱ ماشین‌آلاتی را به بهای تمام شده ۲۵ میلیون ریال خریداری و با عمر مفید برآوردی ۸ سال و ارزش اسقاط ۱ میلیون ریال به روش خط مستقیم مستهلک نمود. در سال ۹۰، شرکت عمر مفید ماشین‌آلات را ۶ سال و ارزش اسقاط آن را ۴ میلیون ریال برآورد نمود و از ابتدای سال ۹۰، روش استهلاك را به مجموع ارقام سنوات تغییر می‌دهد. هزینه استهلاك سال ۹۰ ماشین‌آلات چند میلیون ریال است؟

(۱) ۶

(۲) ۴/۵

(۳) ۳

(۴) ۷/۵

۲۴۲- اقلام باز صورت مغایرت بانکی شرکت آلفا شامل موارد زیر است:

چک‌های معوق ۱۸ میلیون ریال، وجوه واریزی مشتریان ۳ میلیون ریال، سپرده بین راهی ۲ میلیون ریال، اشتباه حسابدار شرکت در ثبت چک ۵۲ میلیون ریالی که آن را ۲۵ میلیون ریال ثبت کرده است. مانده بانک طبق دفاتر شرکت، چند میلیون ریال کمتر یا بیشتر از مانده صورتحساب بانک می‌باشد؟

(۱) ۸ - کمتر

(۲) ۸ - بیشتر

(۳) ۲۴ - بیشتر

(۴) ۲۴ - کمتر

۲۴۳- بعد از بررسی کارشناسان مالی شرکت بتا، مشخص شد که در صورت‌های مالی این شرکت اشتباهاتی به شرح زیر رخ داده است. در صورت اصلاح این اشتباهات، مانده صحیح دارایی‌های شرکت در پایان سال ۱۳۹۰ چند میلیون ریال خواهد بود؟ (مانده دارایی‌ها قبل از اعمال اصلاحات ۷۵۰ میلیون ریال است)

ذخیره مطالبات مشکوک‌الوصول به جای ۸۳ میلیون ریال، ۳۸ میلیون ریال ثبت شده است.

درآمد تحقق یافته ثبت نشده معادل ۵۰ میلیون ریال بوده است.

پرداخت بدهی ۴۱ میلیون ریالی، ۱۴ میلیون ریال ثبت شده است.

پرداخت بدهی ۱۰ میلیون ریالی ثبت نشده است.

(۱) ۷۲۸

(۲) ۶۸۰

(۳) ۷۱۸

(۴) ۷۶۸

۲۴۴- اطلاعات زیر از شرکت الف در دست است:

موجودی کالای ابتدای سال ۸ میلیون ریال

خرید کالای طی سال ۲۰ میلیون ریال

موجودی کالای انبار در پایان سال ۱۲ میلیون ریال

فرض کنید شرکت در تاریخ ۲۸ اسفند، یک میلیون ریال کالا با شرط فوب (FOB) مبدأ خریداری کرده است. بهای تمام شده کالای فروش رفته چند میلیون ریال است؟

(۱) ۱۴

(۲) ۱۷

(۳) ۱۵

(۴) ۱۶

۲۴۵- اطلاعات زیر از دفاتر حسابداری شرکت سهامی ب استخراج شده است: (ارقام به هزار ریال)

دارایی‌های پایان دوره ۵,۲۵۰

بدهی‌های پایان دوره ۲,۲۰۰

سهام عادی پایان دوره ۱,۴۰۰

سود انباشته ابتدای دوره ۸۰۰

سود تقسیمی ۲۰۰

سودخالص دوره، چند هزار ریال است؟

(۱) ۶۵۰

(۲) ۸۵۰

(۳) ۱,۴۵۰

(۴) ۱,۰۵۰

۲۴۶- با توجه به اطلاعات زیر، شرکت الف باید چه تعداد محصول بفروشد تا سود پس از کسر مالیات آن ۴۲۰۰۰ ریال شود؟

قیمت فروش هر واحد ۱۲۰ ریال

هزینه متغیر هر واحد ۸۰ ریال

کل هزینه ثابت ۸۰۰۰۰ ریال

نرخ مالیات ۴۰ درصد

(۱) ۴۶۲۵

(۲) ۳۷۵۰

(۳) ۳۰۵۰

(۴) ۱۸۷۵

۲۴۷- جمع هزینه دستمزد شرکت تولیدی بتا ۱۶۰۰۰۰ ریال است. این شرکت از سه واحد الف و ب و ج تشکیل شده

است. اگر عامل تخصیص هزینه، تعداد کارکنان باشد. سهم هزینه دستمزد واحد الف، چند ریال است؟

شرح	الف	ب	ج
تعداد کارکنان - نفر	۳۰	۲۷۰	۱۰۰
ساعت کار انجام شده	۲۴۰	۲۱۶۰	۸۰۰

(۱) ۱۲۰۰۰

(۲) ۵۳۳۳

(۳) ۵۱۲۰۰

(۴) ۲۰۰۰۰

۲۴۸- شرکت آلفا فعالیت خود را از ابتدای سال جاری آغاز کرده است. طی سال ۴۷۰۰۰ واحد محصول به قیمت هر واحد

۷۵ ریال فروخته شده است. اگر جمع هزینه تولید و سود ناخالص به ترتیب ۲,۰۰۰,۰۰۰ ریال و ۱,۶۴۵,۰۰۰ ریال

باشد، چند واحد از تولید دوره جاری به فروش نرسیده است؟

(۱) ۲۰۰۰

(۲) ۴۰۰۰

(۳) ۳۰۰۰

(۴) ۵۰۰۰

۲۴۹- بهای ساخت هر کیلو محصول در سطح تولید ۲۰ تن، معادل ۱۰۰۰ ریال است که ۶۰ درصد آن ثابت می‌باشد. اگر

حجم تولید ۴۰ درصد کاهش یابد، بهای ساخت هر تن محصول، چند درصد افزایش می‌یابد؟

(۱) ۵۰٪

(۲) ۴۰٪

(۳) ۳۰٪

(۴) ۲۰٪

۲۵۰- شرکت گاما از سیستم هزینه‌یابی مرحله‌ای و روش میانگین موزون استفاده می‌کند. واحدهای در جریان ساخت ابتدای دوره، واحدهای اقدام شده به تولید طی دوره، واحدهای تکمیل شده طی دوره به ترتیب ۱۱۷۰۰ واحد، ۴۳۳۰۰ واحد و ۴۵۰۰۰ واحد است. همچنین مواد مستقیم موجود در کار در جریان ساخت ابتدای دوره و مواد مستقیم اضافه شده به کار در جریان ساخت طی دوره به ترتیب ۴۱۰۰ و ۲۲۹۰۰ ریال می‌باشد. اگر درصد تکمیل کار در جریان ساخت پایان دوره ۵۰٪ باشد، سهم مواد مستقیم کار در جریان ساخت پایان دوره چند ریال است؟

(۱) ۲۷۰۰

(۲) ۲۶۴۴

(۳) ۴۳۳۰

(۴) ۴۸۱۱

اصول و مبانی نشر:

۲۵۱- در قرارداد جهانی «حق مؤلف» مدت عادی حمایت از خالق اثر چه مدت است؟

(۱) ۳ سال

(۲) ۲۵ سال

(۳) زمان حیات خالق اثر

(۴) زمان حیات خالق اثر و ۲۵ سال پس از مرگ او

۲۵۲- از نظر دوام، بهترین نوع صحافی کدام است؟

(۱) ته چسب

(۲) مرحله‌ای

(۳) کامل کتاب

(۴) مکانیکی کتاب

۲۵۳- ماشین چاپ تمام فلزی اختراع چه کسی است؟

(۱) ابرل

(۲) ایزاک آدامز

(۳) گوتنبرگ

(۴) نیکلسون

۲۵۴- ویراستاری که اثری را از نظر زبانی، بیانی و با توجه به قواعد دستوری املاتی و انشایی اصلاح می‌کند، چه نام دارد؟

(۱) ادبی

(۲) ساختار و محتوا

(۳) صوری

(۴) مقابله‌گر

۲۵۵- پدیده‌ای که موجب کاهش قیمت پشت جلد می‌گردد و تا حدودی مشکل مربوط به حق التألیف را حل می‌کند، چیست؟

(۱) ناشران متون دانشگاهی

(۲) ناشران همکار

(۳) خود ناشری

(۴) ناشران آثار تجدید چاپ

۲۵۶- از چه نوع چاپی در چاپ دستمال کاغذی و ورقه‌های نازک پلاستیکی استفاده می‌شود؟

(۱) رتوگراور

(۲) ترموگرافی

(۳) گراور

(۴) فلکسوگرافی

۲۵۷- کدام جمله در مورد نشر رومیزی و نشر الکترونیکی صحیح است؟

(۱) نشر رومیزی همان نشر الکترونیکی است.

(۲) برونداد نشر الکترونیکی به صورت چاپی نیز می‌باشد.

(۳) برونداد نشر رومیزی به صورت چاپی نیز می‌باشد.

(۴) برونداد نشر رومیزی و نشر الکترونیکی به صورت چاپی نیز می‌باشد.

- ۲۵۸- نخستین گام جدی در ایجاد کتابخانه‌های مدارس چه بود؟
 (۱) تأسیس دارالحکمه (۲) تأسیس دارالکتاب
 (۳) تأسیس بیت‌الحکمه (۴) تأسیس سوق الوراقان
- ۲۵۹- کدام ناشران مخاطبان خود را می‌شناسند و از نیازهای علمی و فرهنگی جامعه مطلع هستند؟
 (۱) با ارزش (۲) پیرو (۳) عمومی (۴) مبتکر و تأثیرگذار
- ۲۶۰- قالب حروف که با آلیازی از فلز سنگین درست می‌شود و با سرب مذاب پر می‌شود چیست؟
 (۱) پایکا (۲) تک ریز (۳) گارسه (۴) حروف‌چین
- ۲۶۱- چاپ گراور با چه روشی انجام می‌شود؟
 (۱) هم سطح (۲) گود (۳) استنسیل (۴) برجسته
- ۲۶۲- حق پدیدآور چند درصد از قیمت پشت جلد است؟
 (۱) ۱۰٪ تا ۱۵٪ (۲) ۱۵٪ تا ۲۵٪ (۳) ۲۵٪ تا ۴۵٪ (۴) ۵۰٪
- ۲۶۳- موقعیت ایران در کدام یک از کهنکشان‌های مک لوهان بسیار بیشتر از زمان بوده است؟
 (۱) مارکنی (۲) دیجیتال (۳) گوتنبرگ (۴) شفاهی
- ۲۶۴- کدام جمله صحیح نیست؟
 (۱) نشر، چاپ یک اثر است.
 (۲) نشر، شغل و فعالیت انتشار کتاب و نشریه است.
 (۳) نشر، تلاقی‌گاه پدیدآورندگان و خوانندگان است.
 (۴) نشر، پل ارتباطی میان پدیدآورندگان آثار و خوانندگان آنها است.
- ۲۶۵- یکی از اقدامات مهم در زمینه نشر کتاب در سال ۱۳۸۶ چه بود؟
 (۱) انتشار «کتاب ماه»
 (۲) جایزه «کتاب برگزیده سال»
 (۳) حذف اختصاصی یارانه به ناشران به صورت کاغذ
 (۴) ایجاد طرح «جایزه جهانی کتاب سال جمهوری اسلامی ایران»

دانش حمل‌ونقل (دریایی، زمینی و هوایی):

- ۲۶۶- در حمل‌ونقل هوایی، امتیاز Beyond Right مربوط به کدام حق آزادی هوایی (Air Freedom Rights) می‌باشد؟
 (۱) سوم (۲) چهارم (۳) پنجم (۴) ششم
- ۲۶۷- کدام گزینه را می‌توان از نتایج ائتلاف و اتحاد استراتژیکی (Strategic Alliances) در حمل‌ونقل هوایی برشمرد؟
 (۱) افزایش حاکمیت بر بازار و افزایش رقابت در بازار (۲) کاهش حاکمیت بر بازار و افزایش رقابت در بازار
 (۳) کاهش حاکمیت بر بازار و کاهش رقابت در بازار (۴) افزایش حاکمیت بر بازار و کاهش رقابت در بازار
- ۲۶۸- Intermodalism در حمل‌ونقل دریایی از چه زمانی شروع شد؟
 (۱) از دهه ۱۹۷۰ و با توسعه حمل‌ونقل بین‌المللی (۲) از دهه ۱۹۶۰ و با اتمام جنگ جهانی دوم
 (۳) از دهه ۱۹۵۰ و با اتمام جنگ جهانی دوم (۴) از دهه ۱۹۶۰ و با توسعه کانترینر
- ۲۶۹- کدام مورد «تقاضای مشتق شده غیرمستقیم» در حمل‌ونقل محسوب می‌شوند؟
 (۱) انرژی (۲) اشتغال‌زایی (۳) ایاب و ذهاب مسافران (۴) جابجایی کالا و مسافر

- ۲۷۰- حمل و نقل کالا توسط کانال‌های آبی (حمل و نقل رودخانه‌ای) در اروپا از کی و ابتدا در کدام کشورها آغاز شد؟
 (۱) اواخر قرن هجدهم در اسپانیا و پرتغال
 (۲) اواخر قرن هفدهم در اسپانیا و هلند
 (۳) اواخر قرن هجدهم در هلند و انگلستان
 (۴) اواخر قرن هفدهم در پرتغال و انگلستان
- ۲۷۱- مرحله (By-passing Effect) از توسعه شبکه حمل و نقل هوایی در کدام دهه‌ها محقق گردید؟
 (۱) دهه های ۱۹۳۰-۱۹۲۰
 (۲) دهه های ۱۹۵۰-۱۹۴۰
 (۳) دهه های ۱۹۶۰-۱۹۷۰
 (۴) دهه های ۱۹۸۰-۱۹۹۰
- ۲۷۲- فاصله غیرمستقیم و با استفاده از حداقل دو نوع وسیله نقلیه و با فعالیت‌های اضافی در ترمینال‌ها را چه می‌نامند؟
 (۱) Manhattan distance
 (۲) Transport Distance
 (۳) Euclidean Distance
 (۴) Logistical Distance
- ۲۷۳- اولین خط منظم دریایی بین‌المللی در چه زمانی و در کجا رخ داد؟
 (۱) اوایل قرن بیستم میان اروپا و شبه قاره هند
 (۲) اوایل قرن نوزدهم میان اروپا و آمریکای شمالی
 (۳) اوایل قرن نوزدهم میان اروپا و آمریکای جنوبی
 (۴) اوایل قرن بیستم میان اروپا و آمریکای شمالی
- ۲۷۴- توسعه حمل و نقل شهری مربوط به کدام عصر حمل و نقل است؟
 (۱) عصر فوردیست
 (۲) عصر انقلاب صنعتی
 (۳) عصر ظهور سیستم‌های مدرن حمل و نقل
 (۴) عصر پس از فوردیست
- ۲۷۵- اولین کشتی با نیروی محرکه مکانیکی در چه سالی و در کجا آزمایش گردید؟
 (۱) سال ۱۷۹۰ در رودخانه دلاویر (Delaware River)
 (۲) سال ۱۷۹۰ در رودخانه میسیسیپی (Mississippi)
 (۳) سال ۱۸۹۰ در رودخانه دلاویر (Delaware River)
 (۴) سال ۱۸۹۰ در رودخانه میسیسیپی (Mississippi)
- ۲۷۶- حمل کانتینر مختص کدام یک از خطوط کشتیرانی است؟
 (۱) چند وجهی
 (۲) ترکیبی
 (۳) نامنظم (ترمپ)
 (۴) منظم (لاینر)
- ۲۷۷- بر اساس کنوانسیون بین‌المللی حمل و نقل هوایی، امتیاز 'Full Cabotage' مربوط به کدام حق آزادی هوایی است؟
 (۱) ششم
 (۲) هفتم
 (۳) هشتم
 (۴) نهم
- ۲۷۸- قطارهای سریع‌السیر TGV مربوط به کدام کشور هستند؟
 (۱) اسپانیا
 (۲) فرانسه
 (۳) ژاپن
 (۴) انگلستان
- ۲۷۹- اولین خط راه آهن در چه سالی، در کدام مسیر و به چه طولی ساخته شد؟
 (۱) در سال ۱۸۲۵، میان منچستر و لیورپول، به طول ۴۰ کیلومتر
 (۲) در سال ۱۷۲۳، میان منچستر و لیورپول، به طول ۴۰ کیلومتر
 (۳) در سال ۱۷۲۳، میان منچستر و بلک پول، به طول ۴۰ کیلومتر
 (۴) در سال ۱۸۲۵، میان لیورپول و بلک پول، به طول ۴۰ کیلومتر

۲۸۰- رشد «حمل و نقل بین المللی» در کدام عصر در تاریخچه حمل و نقل آغاز گردید؟

- (۱) دوره فوردیست (Fordist Era)
- (۲) عصر حمل و نقل قبل از انقلاب صنعتی (Transportation in the Pre-Industrial Era)
- (۳) دوره ظهور سیستمهای حمل و نقل مدرن (Emergence of Modern Transportation Systems Era)
- (۴) عصر انقلاب صنعتی و حمل و نقل (The Industrial Revolution and Transportation Era)

دانش مدیریت بازرگانی و حمل و نقل:

۲۸۱- مهمترین ویژگیهای کالای ذغال سنگ کدامند؟

- (۱) انفجار، مسمومیت تنفسی، آلودگی محیط زیست
- (۲) گاز گوگرد، مایع اسیدی، بخارات اسیدی، مسمومیت پوستی
- (۳) سوزش چشم، آلودگی آب و هوا، گرد و خاک، سنگینی بیش از حد
- (۴) متساعد شدن گازهای قابل اشتعال، آتش گرفتن خود به خود، جمع شدن مایع بر روی سطح کالا

۲۸۲- کتاب مرجع **IMDG Code** در حمل و نقل و بازرگانی مربوط به چیست؟

- (۱) اصول تجارت و حمل و نقل کالاهای نفتی
- (۲) اصول حمل و نقل و نگهداری کالاهای خطرناک
- (۳) قوانین حمل و نقل هوایی
- (۴) قوانین حمل و نقل دریایی

۲۸۳- کنوانسیون آتن ۱۹۷۴، در چه زمینه‌ای قانون گذاری نموده است؟

- (۱) فروش قسمتی از کالا توسط حمل کننده در ازای کرایه حملی که فرستنده از پرداخت آن امتناع کرده است.
- (۲) توقیف کالا تا زمانی که بدهی فرستنده کالا به حمل کننده پرداخت شود.
- (۳) مسئولیت حمل مسافر و بار همراه او از طریق دریا.
- (۴) توقیف وسیله نقلیه تا زمانی که بدهی‌های حمل کننده تسویه شود.

۲۸۴- در حمل و نقل، **Swap Body** به چه معناست؟

- (۱) وسیله نقلیه جاده‌ای قابل تبدیل به وسیله نقلیه دریایی و بالعکس
- (۲) وسیله نقلیه جاده‌ای قابل تبدیل به وسیله نقلیه ریلی و بالعکس
- (۳) وسیله نقلیه هوایی قابل تبدیل به وسیله نقلیه دریایی و بالعکس
- (۴) وسیله نقلیه قابل استفاده در روش‌های مختلف حمل و نقل از قبیل جاده‌ای، ریلی، دریایی و هوایی

۲۸۵- مقدار **EOQ** یا مقدار اقتصادی سفارش چه چیزی را بحث و اندازه گیری می‌کند؟

- (۱) محاسبه صرفه اقتصادی تامین تقاضاهای مشتریان
- (۲) برقراری تعادل اقتصادی میان سفارش مشتریان و تامین کالا در انبارها
- (۳) برقراری تعادل اقتصادی میان مقادیر مختلف موجودی انبار
- (۴) محاسبه مقدار مقرون به صرفه نگهداری موجودی کالا در انبار

۲۸۶- لجستیک معکوس به چه معنا است؟

- (۱) حمل مواد اولیه تا نقطه تولید
- (۲) جریان داده‌ها و اطلاعات از محل مشتریان تا نقطه تامین
- (۳) جمع‌آوری کالاهای مرجوعی از مشتریان و حمل آنها به محل تولید
- (۴) جریان مالی و پرداخت هزینه‌ها از محل مشتریان تا نقطه تامین همزمان با جریان ارسال کالا

۲۸۷- اهداف اصلی موسسات رده بندی (Classification Societies) چیست؟

- ۱) نظارت، بازرسی و ممیزی سازمان‌ها، دانشگاه‌ها و موسسات آموزشی علوم و فنون دریایی براساس کنوانسیون STCW
- ۲) نظارت و بازرسی شرکت‌ها و صنایع دریایی در اجرای سیستم‌های کیفیت مانند ISO 9002 و ISO 2000
- ۳) نظارت و بازرسی شرکت‌ها و صنایع دریایی در زمینه‌های مختلف مالی از جمله فروش، سود، زیان و خدمات مشتریان براساس قوانین کشوری و بین‌المللی
- ۴) ارتقاء ایمنی انسان‌ها و دارایی‌ها در دریا و محیط زیست، توسعه، نظارت و بازرسی در ساخت و اجرای سازه‌های دریایی براساس استانداردها

۲۸۸- گات (GATT) چیست؟

- ۱) توافق بین‌المللی میان کشورهای عضو جهت تسهیل تجارت با تبادل داده‌ها بصورت الکترونیکی
- ۲) توافق بین‌المللی میان کشورهای عضو جهت تسهیل تجارت با یکسان‌سازی و یا حذف تعرفه‌های گمرکی
- ۳) توافق بین‌المللی میان کشورهای عضو جهت محدود کردن کالاهای قاچاق، مهاجرت غیر قانونی و مبارزه با تروریسم
- ۴) توافق بین‌المللی میان کشورهای عضو جهت اجرای استانداردهای بین‌المللی در ساخت، تولید و حمل کالاهای بین‌المللی

۲۸۹- کدام موجودی (موجودی انبار) زیر برای شرایط بحران پیش بینی و نگهداری می‌شود؟

- | | |
|-----------------------|------------------|
| Contingency Stock (۱) | Safety Stock (۲) |
| Reserve Stock (۳) | Buffer Stock (۴) |

۲۹۰- دیسپچ (Despatch) در قراردادهای اجاره وسیله نقلیه به چه معنا است؟

- ۱) جریمه مالی که بخاطر بارگیری و یا تخلیه کالا که کندتر از زمان توافق شده انجام شود و معمولاً اجاره کننده به مالک وسیله نقلیه پرداخت می‌نماید.
- ۲) تشویقی مالی که بخاطر بارگیری و یا تخلیه کالا که سریعتر از زمان توافق شده انجام شود و معمولاً مالک وسیله نقلیه به اجاره کننده پرداخت می‌نماید.
- ۳) نوعی تشویقی که مالک کالا به حمل کننده کالا به علت تحویل سریع و یا بموقع کالا پرداخت می‌کند.
- ۴) نوعی جریمه که حمل کننده کالا به مالک کالا به علت تاخیر در تحویل کالا پرداخت می‌کند.

۲۹۱- کدام بارنامه را حمل کننده صادر می‌کند و به معنی این است که "کالا دریافت گردید ولی شواهد نشان می‌دهد که کالا و یا بسته بندی آن در حین تحویل آسیب دیده است" ؟

- | | |
|----------------------------|--------------------------|
| Foul Bill of lading (۱) | Void Bill of Lading (۲) |
| Amended Bill of Lading (۳) | Clean Bill of Lading (۴) |

۲۹۲- در بحث بیمه‌های دریایی اصطلاح " General Average " به چه معنا است؟

- ۱) نوعی بیمه که تمامی مخاطرات متعارف سفر را پوشش می‌دهد
- ۲) بیمه عادی که تعرفه غرامت آن بر اساس میانگین قیمت کالا محاسبه می‌گردد
- ۳) در حمل دریایی به معنی پرداخت غرامت توسط شرکت بیمه بخاطر از دست رفتن بخشی از کالا بخاطر خطری که در سفر اتفاق افتاده است
- ۴) جبران خسارت وارده از طرف کلیه صاحبان کالاها به دلیل به دریا ریختن کالا به صورت عمدی جهت نجات خدمه، کشتی و بقیه کالاها

- ۲۹۳- در برپایی و استقرار تاسیسات تولیدی، چه زمانی از استراتژی تمرکزی استفاده می‌شود؟
- (۱) زمانی که محصولات صنعت مورد نظر مصرف جهانی نداشته باشد.
 - (۲) زمانی که موانع تجاری یا محدودیت مربوط به بازرگانی زیاد باشند.
 - (۳) زمانی که تکنولوژی مورد استفاده از نوع انعطاف‌پذیر نبوده و هزینه‌های ثابت آن کم باشد.
 - (۴) زمانی که نسبت ارزش کالا به وزن کالای صنعت مورد نظر بزرگ باشد.
- ۲۹۴- در کدام سیستم نرخ ارز، یک کشور ارزش پول ملی و تغییرات آن را به یکی از پول‌های متغیر دنیا وابسته می‌سازد؟
- (۱) سیستم ارزی شناوری آزاد
 - (۲) سیستم ارزی وابسته به ارزهای معتبر
 - (۳) سیستم ارزی هدایت شده
 - (۴) سیستم نرخ‌های ارزی نسبتاً ثابت
- ۲۹۵- مهمترین عیب روش قرارداد فرانشیزی کدام است؟
- (۱) تکنولوژی پیشرفته در اختیار کشورهای وارد کننده قرار گرفته که ممکن است در آینده به صورت رقیب فروشنده درآیند.
 - (۲) بالا بودن هزینه‌های حمل و نقل به ویژه برای کالاهای پر حجم یا سنگین، روش صادرات کالای ساخته شده را غیر اقتصادی می‌سازد.
 - (۳) ضرورت در هماهنگی و کنترل کیفیت خدماتی که به وسیله شرکت امتیاز گیرنده در کشور میزبان ارائه می‌گردد.
 - (۴) شرکت فروشنده مزیت رقابتی عمده خود را که همان دارا بودن تکنولوژی پیچیده و پیشرفته است از دست می‌دهد.
- ۲۹۶- کدام گزینه نشان دهنده عواملی است که در قدرت تامین کنندگان موثر است؟
- (۱) حساسیت به قیمت
 - (۲) وجود مواد جایگزین
 - (۳) کیفیت کالا
 - (۴) سیاست دولت
- ۲۹۷- با افزایش آهنگ تغییر تکنولوژی در صنایع رقابتی، اجرای کدام استراتژی ضروری است؟
- (۱) تحقیق و توسعه
 - (۲) تولید و عملیات
 - (۳) تمرکز بازار
 - (۴) تمایز محصول
- ۲۹۸- کدام گزینه، از ساده‌ترین نوع سازماندهی اساسی برای یکپارچگی اقتصادی است؟
- (۱) منطقه آزاد تجاری
 - (۲) اتحادیه گمرکی
 - (۳) بازار مشترک
 - (۴) اتحادیه اقتصادی
- ۲۹۹- شرکت‌های مدیریت صادرات جزء کدام یک از دسته بندی‌های استراتژی‌های ورود به بازار است؟
- (۱) صادرات غیر مستقیم
 - (۲) صادرات مستقیم
 - (۳) مشارکت مستقیم
 - (۴) مشارکت غیرمستقیم
- ۳۰۰- از نظر آبل، سه بعدی که بوسیله آن می‌توان ابعاد رشته کاری را تعریف کرد، کدامند؟
- (۱) فیزیکی - بازار - تقاضا
 - (۲) رقابت - قیمت - تکنولوژی
 - (۳) نیاز مشتری - گروه‌های مشتریان - تکنولوژی
 - (۴) نیاز - خواسته - تقاضا
- ۳۰۱- اصلی‌ترین عملکرد سازمان تجارت جهانی (WTO) چیست؟
- (۱) حل و فصل کشمکش‌های تجاری
 - (۲) صیانت از حقوق مالکیت فکری
 - (۳) تسهیل و ایجاد توافق‌نامه‌های اقتصادی منطقه‌ای
 - (۴) تضمین جریان روان و آزاد تجاری تا حد ممکن

۳۰۲- اینکه «پایداری نرخ ارز تنها از طریق پایداری شرایط اقتصادی و مالی می‌تواند به دست آید و پایداری نرخ ارز نمی‌تواند توسط اتخاذ نرخ ثابت ارز و مداخله رسمی در بازارهای تبادل ارز خارجی تحمیل گردد» در کدام کنفرانس مطرح شد و منتج به چه تغییری شد؟

- (۱) برتون وودز - سیستم نرخ ارز پاک و آلوده
(۲) برتون وودز - سیستم نرخ ارز شناور
(۳) جامائیکا - سیستم نرخ ارز شناور
(۴) جامائیکا - سیستم نرخ ارز پایه طلا

۳۰۳- به تفاوت میان ارزشی پولی واردات و صادرات در طی یک دوره معین چه می‌گویند؟

- (۱) تراز تجاری
(۲) حساب سرمایه
(۳) تراز پرداخت
(۴) سرمایه‌گذاری مستقیم خارجی

۳۰۴- کدام بحران مالی به عنوان صندوق بین‌الملل پول نیز شهرت دارد؟

- (۱) سال ۱۹۹۲ روسیه
(۲) سال ۱۹۹۷ آسیا
(۳) سال ۲۰۰۸ آمریکا
(۴) سال ۱۸۲۵ انگلستان

۳۰۵- اگر یک شرکت تصمیم بگیرد تا محصولاتش را در بازار خارجی از طریق واسطه‌های مستقل به فروش برساند، این استراتژی چه نام دارد؟

- (۱) اعطای امتیاز
(۲) سرمایه‌گذاری مشترک
(۳) صادرات غیرمستقیم
(۴) فرانشیز دهی

۳۰۶- در مورد زمان‌بندی ورود محصولات جدید به بازار جهانی، ورود همزمان سراسری چه نام دارد؟

- (۱) استراتژی آب پاش
(۲) استراتژی آبشار
(۳) مدل پیوندی
(۴) مدل فراملی

۳۰۷- در شکلی از تجارت متقابل که دو دولت توافق می‌کنند که در یک بازه زمانی مشخص، به ارزش معینی کالا از همدیگر وارد کنند، چه می‌گویند؟

- (۱) بیع متقابل
(۲) تجارت تعویضی
(۳) توافقات تسویه‌ای
(۴) معاملات تهارتی

۳۰۸- به معاملات قانونی صادراتی و وارداتی محصولات اصلی و حقیقی که جای استفاده از توزیع کنندگان مجاز و مصوب به وسیله دلال‌ها انتقال می‌یابد، چه می‌گویند؟

- (۱) بازارهای سیاه
(۲) بازارهای خاکستری
(۳) محصولات قاچاق
(۴) معاملات زیرزمینی

۳۰۹- کدام مورد جزء آثار آنی و بی‌درنگ جهانی‌سازی نیست؟

- (۱) افزایش تورم
(۲) افزایش بهره‌وری
(۳) بهبود رفاه اقتصادی
(۴) بهبود تدارکات

۳۱۰- گواهی مبدأ توسط کجا صادر می‌شود و مشخص کننده چیست؟

- (۱) اتاق بازرگانی و دال بر کشور سازنده است.
(۲) شرکت حمل و نقل و دال بر کشور سازنده است.
(۳) شرکت فروشنده و دال بر کشور سازنده است.
(۴) گمرک و دال بر مالکیت کالا است.