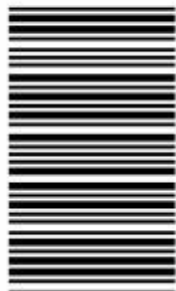


کد کنترل

169

E



169E

نام:

نام خانوادگی:

محل امضا:



«اگر دانشگاه اصلاح شود مملکت اصلاح می‌شود.»

امام خمینی (ره)

جمهوری اسلامی ایران  
وزارت علوم، تحقیقات و فناوری  
سازمان سنجش آموزش کشور

صبح جمعه

۱۳۹۶/۱۲/۴

دفترچه شماره (۱)

**آزمون ورودی دوره دکتری (نیمه‌متمرکز) - سال ۱۳۹۷**

**رشته اقتصاد کشاورزی (کد ۲۴۱۶)**

مدت پاسخگویی: ۱۲۰ دقیقه

تعداد سؤال: ۸۰

عنوان مواد امتحانی، تعداد و شماره سؤالات

ردیف	مواد امتحانی	تعداد سؤال	از شماره	تا شماره
۱	مجموعه دروس تخصصی: اقتصاد خرد - اقتصادسنجی - اقتصاد توسعه کشاورزی - اقتصاد خرد تکمیلی - اقتصادسنجی تکمیلی (۱) - اقتصاد کلان تکمیلی	۸۰	۱	۸۰

استفاده از ماشین حساب مجاز نیست.

این آزمون نمره منفی دارد.

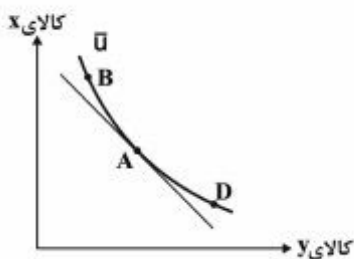
حق چاپ، تکثیر و انتشار سؤالات به هر روش (الکترونیکی و...) پس از برگزاری آزمون، برای تمامی اشخاص حقیقی و حقوقی تنها با مجوز این سازمان مجاز می‌باشد و با متخلفین براین مقررات رفتار می‌شود.

\* داوطلب گرامی، عدم درج مشخصات و امضا در مندرجات جدول ذیل، به منزله عدم حضور شما در جلسه آزمون است.

اینجانب ..... با شماره داوطلبی ..... در جلسه این آزمون شرکت می‌نمایم.

امضا:

۱- در شکل زیر، با توجه به اینکه نقطه A محل مماس خط بودجه با منحنی مطلوبیت بی تفاوتی است، کدام مورد درست است؟



- (۱) هزینه نقطه B و D برابر است.  
 (۲) مطلوبیت نقطه A و B برابر است.  
 (۳) هزینه در نقطه B کمتر از نقطه A است.  
 (۴) مطلوبیت نقطه B بیشتر از نقطه D است.

۲- اگر برای خرید کالایی ۳۰٪ درآمد هزینه گردد، در حالی که کشش درآمدی این کالا معادل ۲ و کشش قیمتی تقاضای مارشال برای آن معادل  $-1/5$  باشد، کشش تقاضای جبرانی برای این کالا چقدر است؟

- (۱)  $-2/1$   
 (۲)  $-0/5$   
 (۳)  $-0/9$   
 (۴)  $-1/65$

۳- اگر تولید کل با نرخ ثابت در حال افزایش باشد، کدام مورد درباره تولید متوسط درست است؟

- (۱) با تولید نهایی برابر است.  
 (۲) با نرخ ثابت در حال افزایش خواهد بود.  
 (۳) با نرخ کمتر نسبت به تولید نهایی در حال افزایش خواهد بود.  
 (۴) با نرخ بیشتر نسبت به تولید نهایی در حال افزایش خواهد بود.

۴- در رقابت کامل و در نقطه حداکثر سود (با فرض تابع هزینه کلاسیک) اگر  $MC = 1/5 AVC$  باشد، رابطه درآمد کل بنگاه با هزینه متغیر بنگاه چگونه است؟

- (۱) برابر است.  
 (۲) ۵۰ درصد کمتر است.  
 (۳) ۵۰ درصد بیشتر است.  
 (۴) با این اطلاعات قابل محاسبه نیست.

۵- در انحصار کامل فروش و در تبعیض قیمت همگانی، کدام مورد درست نیست؟

(۱) درآمد بنگاه بیش از حاصل ضرب قیمت در مقدار فروش است.

(۲) مازاد مصرف‌کننده (مصرف‌کنندگان) برابر با صفر است.

(۳) همواره درآمد نهایی و قیمت با هم برابر هستند.

(۴) قیمت بیش از درآمد نهایی است.

۶- اگر تابع هزینه متوسط بنگاهی که در شرایط رقابت کامل فعالیت می‌کند، به صورت  $AC = \frac{400}{Q} + 50 - 12Q + \frac{2}{3}Q^2$  و تابع

درآمد کل آن  $TR = 140Q$  باشد، مقدار تولید بهینه که سود را حداکثر می‌کند، چقدر است؟

(۱) ۱۰

(۲) ۱۲

(۳) ۱۵

(۴) ۲۰

۷- در صورتی که کشور A در تولید یک کالا نسبت به کشور B دارای مزیت نسبی باشد، کدام مورد درست است؟

(۱) کشور A با محدود ساختن واردات سود می‌برد.

(۲) کشور A تنها کشوری است که توانایی تولید کالا را دارد.

(۳) کشور A قادر است کالا را با هزینه فرصت کمتری نسبت به کشور B تولید کند.

(۴) کشور A قادر است کالا را با منابع تولید کمتری نسبت به کشور B تولید کند.

۸- تحت کدام حالت در یک بازار انحصار متقابل، می‌تواند شرایط بهینه پارتو برقرار باشد؟

(۱) وقتی بین دو بنگاه رقابت باشد.

(۲) وقتی خریدار بر بازار مسلط باشد.

(۳) وقتی فروشنده بر بازار مسلط باشد.

(۴) وقتی دو بنگاه سعی در حداکثر کردن سود مشترک داشته باشند.

۹- در کدام شرایط می‌توان گفت یک بازار، بازار رقابت کامل نیست؟

(۱) قیمت بالاتر از هزینه نهایی باشد.

(۲) قیمت برابر با هزینه فرصت باشد.

(۳) قیمت بالاتر از هزینه متغیر متوسط باشد.

(۴) قیمت بالاتر از هزینه ثابت متوسط باشد.

۱۰- رابطه تقاضا برای کالای q به صورت زیر است:

$$\log q = \log 4 - 0.5 \log p + 0.6 \log m$$

در سطح قیمت ۱۰۰، کشش قیمتی تقاضا چقدر است؟ (P قیمت، m درآمد و log نماد لگاریتم است)

(۱) -۰/۶

(۲) -۰/۵

(۳) -۰/۱۱

(۴) -۰/۱۰

۱۱- اگر توابع عرضه و تقاضا به صورت زیر باشد، در نقطه تعادل، مقدار تقاضا برابر کدام مورد است؟

$$Q = 100 - 4p \text{ تقاضا}$$

$$Q = 40 + 2p$$

(۱) ۱۰

(۲) ۲۵

(۳) ۴۰

(۴) ۶۰

۱۲- رابطه  $\frac{VMP_{xy}}{P_x}$  معرف کدام مورد است؟

(۱) سود

(۳) سود به هزینه

(۲) درآمد

(۴) درآمد حاصل از یک واحد هزینه‌کرده

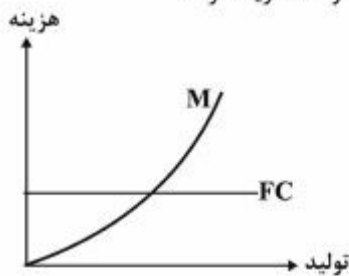
۱۳- در شکل زیر منحنی M نشان‌دهنده کدام مورد است؟

(۱) هزینه‌های کل

(۲) هزینه‌های متغیر

(۳) متوسط هزینه‌های کل

(۴) متوسط هزینه‌های متغیر



۱۴- با توجه به اطلاعات زیر، مدل برآوردی دارای کدام مشکل است؟

$$\hat{y} = 24 + 0.98x_1 - 0.04x_2$$

$$se: (6.7) \quad (0.83) \quad (0.08)$$

$$R^2 = 0.95$$

(۱) هم خطی

(۲) خود همبستگی

(۳) ناهمسانی واریانس

(۴) خودهمبستگی سریالی

۱۵- برای مقایسه دو مدل، وقتی تعداد متغیرهای مستقل دو مدل متفاوت باشد، کدام مورد درست است؟

(۱) از  $R^2$  می‌توان استفاده کرد.

(۲) از آزمون رمزی می‌توان استفاده کرد.

(۳) هم از  $R^2$  و هم از  $\bar{R}^2$  می‌توان استفاده کرد.(۴) از  $\bar{R}^2$  (ضریب تعیین تعدیل شده) به جای  $R^2$  استفاده می‌شود.

۱۶- در رگرسیون بدون عرض از مبدأ  $Y_i = \beta_1 X_i + u_i$ ، کدام ویژگی درست است؟

$$\sum e_i = 0 \quad (1)$$

$$\sum e_i x_i \neq 0 \quad (2)$$

$$\sum e_i = \sum x_i e_i = 0 \quad (3)$$

$$\sum x_i e_i = \sum \hat{y}_i e_i = 0 \quad (4)$$

- ۱۷- در معادله رگرسیونی  $Y_i = 24 + 0.6X_i$  با فرض  $\sum y_i = 400$  و  $\sum x_i^2 = 200$ ، ضریب تعیین ( $R^2$ ) کدام است؟
- (۱) ۰/۱۸
  - (۲) ۰/۳۲
  - (۳) ۰/۶۴
  - (۴) نمی توان ضریب تعیین را مشخص کرد.
- ۱۸- اگر در یک معادله رگرسیونی  $RSS = 60$  (مجموع مربعات جمله خطا)،  $TSS = 80$  حاصل شده باشد،  $R^2$  چند است؟
- (۱) ۰/۲۵
  - (۲) ۰/۳۵
  - (۳) ۰/۴۵
  - (۴) به مقدار ESS وابسته است.
- ۱۹- اگر یک متغیر مربوط از مدل حذف شود، کدام مورد درست است؟
- (۱) تخمین‌زن‌های OLS مربوط به متغیرهای لحاظ شده در مدل همیشه اریب می‌باشد.
  - (۲) اثری بر تخمین‌زن‌های متغیر لحاظ شده در مدل ندارد، چون سایر متغیرها لحاظ نشده‌اند.
  - (۳) تخمین‌زن‌های OLS اریب بوده اگر متغیرهای حذف شده با متغیر لحاظ شده در مدل همبستگی داشته باشد.
  - (۴) نمی‌توان اثر متغیر حذف شده را برآورد کرد ولی تخمین‌زن‌های مربوط به متغیرهای لحاظ شده بی‌تأثیر بوده است.
- ۲۰- مقدار آماره  $t$  در یک مدل چگونه محاسبه می‌شود؟
- (۱) شیب تقسیم بر عدد ۱/۹۶
  - (۲) شیب مربوط به مدل تقسیم بر انحراف معیار
  - (۳) ضریب تخمین‌زده شده OLS تقسیم بر خطای استاندارد آن ضریب
  - (۴) مقدار ضریب تخمین‌زده شده منهای ارزش فرضیه آن تقسیم بر خطای استاندارد ضریب
- ۲۱- در مدل  $y = \beta_0 + \beta_1 x + u$  اگر  $R^2 = 0.32$  و  $ESS = 16$  (مجموع مربعات برآورد شده) باشد، مقدار  $RSS$  (مجموع مربعات جمله اخلاص) چقدر است؟
- (۱) ۵/۱۲
  - (۲) ۷/۰۷
  - (۳) ۳۴
  - (۴) ۵۰
- ۲۲- اگر یک تخمین‌زن غیر اریب باشد، بیانگر کدام مورد است؟
- (۱) به صورت نرمال توزیع شده است.
  - (۲) تخمین‌زن OLS برابر با مقدار واقعی آن است.
  - (۳) ارزش مورد انتظار تخمین‌زن برابر ارزش واقعی آن است.
  - (۴) دارای کمترین واریانس نسبت به سایر تخمین‌زن‌ها است.

۲۳- در رگرسیون  $Y = AL^\alpha K^\beta$  محدودیت  $\alpha + \beta = 1$  در نظر گرفته شده است. اگر مقدار  $R^2$  در رگرسیون غیر مقید ۰/۹ و مقدار آن در رگرسیون مقید ۰/۸ و تعداد مشاهدات ۳۳ باشد، کدام مورد درست است؟  
( $F = 3$  جدول در سطح ۵ درصد)

(۱) در سطح ۵ درصد می‌توان فرضیه  $\alpha + \beta = 1$  را پذیرفت.

(۲) در سطح ۵ درصد نمی‌توان فرضیه  $\alpha + \beta = 1$  را پذیرفت.

(۳) در سطح ۱ درصد نمی‌توان فرضیه  $\alpha + \beta < 1$  را پذیرفت.

(۴) در سطح ۱ درصد می‌توان فرضیه  $\alpha + \beta > 1$  را پذیرفت.

۲۴- در خط رگرسیون برآورده شده زیر، مقدار  $F$  محاسباتی چقدر است؟

$$\hat{Y}_i = 3,1227 - 0,1714X_i$$

$$S(\hat{\beta}_1) = 0,021$$

(۱) ۱۱۵/۳

(۲) ۶۶/۶۲

(۳) ۶۴/۶۴

(۴) ۵۸/۲

۲۵- اگر در یک معادله رگرسیون، ضریب همبستگی ساده بین متغیرهای توضیحی بیش از  $R^2$  کل مدل باشد، کدام مورد درست است؟

(۱) احتمال ناهمسانی واریانس وجود دارد. (۲) احتمال هم‌خطی شدید وجود دارد.

(۳) احتمال خودهمبستگی بین جملات خطا وجود دارد. (۴) رابطه‌ای بین متغیرهای مستقل و وابسته وجود ندارد.

۲۶- در کدام مدل، از آزمون دوربین - واتسون نمی‌توان استفاده کرد؟

$$Y_t = \beta_0 + \beta_1 X_t + \beta_2 Y_t + u_t \quad (1)$$

$$Y_t = \beta_0 + \beta_1 X_t + \beta_2 X_{t-1} + u_t \quad (2)$$

$$Q_t = \beta_0 + \beta_1 P_t + \beta_2 Q_{t-1} + u_t \quad (3)$$

$$Y_t = \beta_0 + \beta_1 X_t + \sqrt{\beta_2} X_t + u_t \quad (4)$$

۲۷- تاریخ سیاسی هر کشور عمدتاً می‌تواند نشان‌دهنده کدام مورد باشد؟

(۱) فقر در آن کشور (۲) ادغام در اقتصاد جهانی

(۳) وابستگی آن کشور به ابرقدرتها (۴) مساحت و منابع آن کشور

۲۸- خروج نامرئی سرمایه از بخش کشاورزی عمدتاً به کدام دلیل است؟

(۱) افزایش قیمت محصولات کشاورزی

(۲) پایین بودن بهره‌وری در بخش کشاورزی

(۳) سنتی بودن روش‌های تولید در بخش کشاورزی

(۴) کاهش نسبی قیمت محصولات کشاورزی در مقایسه با کالاها و خدمات سایر بخش‌ها

۲۹- از نظر لوئیس، دستمزدهای پرداخت شده در بخش سرمایه‌داری چه میزان است؟

(۱) معادل بخش سنتی است.

(۲) کمتر از بخش سنتی است.

(۳) به اندازه ارزش تولید نهایی کارگران نیست.

(۴) ۳۰ تا ۵۰ درصد بیشتر از دستمزدهای حداقل معاش است.

- ۳۰- از دیدگاه انترناسیونالیست - ساختارگرا، ریشه توسعه نیافتگی کشورهای جهان سوم در اثر کدام عوامل است؟
- (۱) تکنولوژی نامناسب، رشد زیاد جمعیت
  - (۲) عدم دانش کافی در بهره‌برداری از منابع، کارایی کم
  - (۳) رشد زیاد جمعیت، عدم انعطاف نهادی و ساختاری - اقتصادی
  - (۴) عدم انعطاف نهادی و ساختاری - اقتصادی، تحت سلطه بودن و وابستگی این کشورها به کشورهای ثروتمند
- ۳۱- ضعف اصلی نظریه‌های اقتصادی در مورد ریشه‌کن کردن فقر در کشورهای جهان سوم کدام است؟
- (۱) تمرکز این نظریه‌ها بر توزیع عوامل تولید برای توزیع درآمد
  - (۲) قابل اجرا نبودن این نظریه‌ها در این کشورها
  - (۳) تمرکز این نظریه‌ها بر میزان توزیع درآمد
  - (۴) نداشتن پایه‌های نظری قوی
- ۳۲- افزایش جمعیت در کشورهای جهان سوم منحصر به کدام عامل است؟
- (۱) افزایش اختلاف بین نرخ زادوولد و نرخ مرگومیر
  - (۲) بهبود تغذیه و تعلیم و تربیت
  - (۳) توسعه بهداشت عمومی
  - (۴) سن پایین ازدواج
- ۳۳- در کشورهای در حال توسعه، اگر سرعت پیشرفت تکنولوژی کمتر از رشد جمعیت باشد، کدام مورد اجتناب‌ناپذیر است؟
- (۱) کاهش دستمزد کشاورزان
  - (۲) فقر بیشتر در نواحی روستایی
  - (۳) نابرابری بیشتر در نواحی روستایی
  - (۴) فقر و نابرابری بیشتر در جوامع روستایی
- ۳۴- کدام موارد، ابعاد تشکیل‌دهنده توسعه پایدار اقتصادی می‌باشند؟
- (۱) آموزشی، پژوهشی و کارآفرینی
  - (۲) اقتصادی، اجتماعی و زیست‌محیطی
  - (۳) سرمایه‌گذاری، بهره‌وری و نوآوری
  - (۴) رونق اقتصادی، اشتغال کامل و نرخ پایین رشد جمعیت
- ۳۵- کدام مورد درست است؟
- (۱) رشد اقتصادی مترادف با مفهوم توسعه اقتصادی است.
  - (۲) رشد اقتصادی پایدار موجب توسعه اقتصادی پایدار می‌شود.
  - (۳) هر کشوری که به رشد اقتصادی برسد، به‌طور یقین به توسعه اقتصادی خواهد رسید.
  - (۴) رشد اقتصادی بیانگر تغییرات کمی و توسعه اقتصادی بیانگر تغییرات کیفی و ساختاری است.
- ۳۶- پدیده مهاجرت از روستاها به شهرها بر خصیصه «پذیرش نوآوری در جامعه روستایی و بخش کشاورزی» چگونه تأثیر گذاشته است؟
- (۱) مثبت
  - (۲) منفی
  - (۳) بی‌تأثیر
  - (۴) مثبت اما ضعیف
- ۳۷- کدام مورد جزء ابعاد چهارگانه امنیت غذایی تعریف شده توسط FAO نیست؟
- (۱) تنوع رژیم غذایی (Diversity)
  - (۲) دستیابی به غذا (Utilization)
  - (۳) موجود بودن غذا (Availability)
  - (۴) دسترسی به غذا (Accessibility)
- ۳۸- برخی معتقدند که جمعیت یک عامل توسعه است، کدام استدلال نادرست است؟
- (۱) افزایش قدرت سیاسی و متکی به جوانان
  - (۲) عرضه نیروی کار بیشتر و ارزان‌تر
  - (۳) ایجاد تقاضای بیشتر
  - (۴) عرضه نیروی کار کمتر و گران‌تر

- ۳۹- در دهه‌های اخیر، روند اخذ مالیات از محصولات کشاورزی صادراتی در «کشورهای مبتنی بر کشاورزی»، «کشورهای در حال گذار» و «کشورهای شهری شده» به ترتیب چگونه بوده است؟  
 (۱) کاهش، کاهش، افزایش  
 (۲) کاهش، افزایش، افزایش  
 (۳) کاهش، کاهش، کاهش  
 (۴) افزایش، افزایش، افزایش
- ۴۰- «پایان دادن به فقر» و «نصف شدن تعداد گرسنگان» به ترتیب در اهداف کدام برنامه جهانی توسعه گنجانده شده است؟  
 (۱) اهداف توسعه هزاره (MDGs) - اهداف توسعه هزاره (MDGs)  
 (۲) اهداف توسعه پایدار ۲۰۳۰ (SDGs) - اهداف توسعه هزاره (MDGs)  
 (۳) اهداف توسعه هزاره (MDGs) - اهداف توسعه پایدار ۲۰۳۰ (SDGs)  
 (۴) اهداف توسعه پایدار ۲۰۳۰ (SDGs) - اهداف توسعه پایدار ۲۰۳۰ (SDGs)
- ۴۱- در کدام بازار، شرط بهینه پارتو وجود دارد؟  
 (۱) در یک بازار انحصار خرید وقتی نهاده فراوان باشد.  
 (۲) در یک بازار انحصار متقابل وقتی کالا ناهمگن باشد.  
 (۳) در یک بازار انحصار وقتی سیاست تبعیض قیمت کامل اجرا شود.  
 (۴) در یک بازار انحصار چند جانبه وقتی منحنی تقاضا شکسته باشد.
- ۴۲- به وسیله کدام سیاست می‌توان رفتار انحصارگر را به شرایط بهینه پارتو تغییر داد؟  
 (۱) یارانه بر هر واحد فروش  
 (۲) مالیات بر هر واحد فروش  
 (۳) یارانه به صورت مبلغ معین  
 (۴) مالیات به صورت مبلغ معین
- ۴۳- اگر مطلوبیت یک مصرف‌کننده علاوه بر کالاهایی که خود مصرف‌کننده مصرف می‌کند، به مصرف کالاهایی که دیگران نیز مصرف می‌کنند، ارتباط داشته باشد، در این صورت چه اتفاقی رخ داده است؟  
 (۱) وجود تأثیر عوامل خارجی  
 (۲) وجود کالاهای عمومی در سبد مصرفی  
 (۳) روبه‌رو نشدن مصرف‌کنندگان با محدودیت انتخاب  
 (۴) تمایل نداشتن مصرف‌کنندگان به حداکثرسازی مطلوبیت
- ۴۴- کدام مورد واکنش تقاضای مشتق شده نهاده‌های تولید را در کوتاه‌مدت و بلندمدت با هم مقایسه می‌کند؟  
 (۱) اتحاد روی (۲) قضیه پوش (۳) قضیه هتلینگ (۴) اصل لوشاتلیه
- ۴۵- پی‌ریزی یک شاخص مطلوبیت در شرایط نامطمئن برای مصرف‌کننده از کدام اصل تبعیت نمی‌کند؟  
 (۱) استقلال  
 (۲) ترتیب کامل  
 (۳) مساوی بودن احتمالات  
 (۴) بخت‌آزمایی مرکب
- ۴۶- اگر هزینه متوسط بنگاهی به صورت  $AVC = 2 + 2Q$  باشد و بنگاه تحت شرایط رقابتی هر واحد محصول را به قیمت ۱۴ واحد بفروشد، این بنگاه چقدر تولید خواهد کرد؟  
 (۱) ۲  
 (۲) ۳  
 (۳) ۴  
 (۴) ۵



۴۷- در شرایط رقابت کامل، اگر بازده نسبت به مقیاس (مجموع کشش‌های جزئی نهاده‌های متغیر تولید) برابر با  $0/5$  باشد و هزینه تولید در نقطه بهینه (حداکثر سود)  $600$  تومان باشد، آنگاه یک درصد اضافه کردن به تولید، چند تومان به هزینه‌های متغیر تولید اضافه می‌کند؟

(۱) ۳

(۲) ۶

(۳) ۱۲

(۴) ۲۴

۴۸- در یک تابع تولید همگن از درجه  $k$ ، در صورتی که پرداختی به هر یک از عوامل تولید، برابر با ارزش تولید نهایی آن عامل تولید باشد، آنگاه نسبت درآمد کل به هزینه‌های متغیر تولید  $\left(\frac{TR}{VC}\right)$  چقدر است؟ (در شرایط رقابت کامل و نقطه حداکثر سود)

(۱)  $k$ (۲)  $\frac{1}{k}$ (۳)  $1-k$ (۴)  $k-1$ 

۴۹- تابع فرضی مدل تار عنکبوتی زیر نشان دهنده کدام مورد است؟

$$Q = AP_{t-1} + B$$

(۲) عرضه در زمان  $t$ (۱) عرضه در زمان  $t-1$ (۴) تقاضا در زمان  $t-1$ (۳) تقاضا در زمان  $t$ 

۵۰- در انحصار کامل فروش، در نقطه‌ای از تقاضای خطی که درآمد نهایی  $\frac{1}{3}$  قیمت است، قدرمطلق کشش خود قیمتی تقاضا چقدر است؟

(۱)  $0/3$ (۲)  $1/5$ 

(۳) ۲

(۴) ۳

۵۱- برای تفکیک اثر جانشینی و درآمدی در روش Hicks، خط بودجه فرضی چگونه باید رسم شود؟

(۱) به موازات خط بودجه جدید و با نسبت کالاهای مصرفی اولیه

(۲) به موازات خط بودجه اولیه و با نسبت کالاهای مصرفی اولیه

(۳) به موازات خط بودجه اولیه و مماس بر منحنی بی‌تفاوتی اولیه

(۴) به موازات خط بودجه جدید و مماس بر منحنی بی‌تفاوتی اولیه

۵۲- در یک بازار انحصار چند جانبه وقتی کالا ناهمگن باشد، کدام روش برای تعیین تعادل استفاده می‌شود؟

(۲) تئوری تار عنکبوتی

(۱) تهدید

(۴) تئوری منحنی تقاضای شکسته

(۳) شبه رقابتی

۵۳- اگر تابع مطلوبیت غیرمستقیم به صورت  $u = \frac{1}{\rho} P_x^{-\frac{1}{\rho}} P_y^{-\frac{1}{\rho}}$  باشد، تابع تقاضای هیکس برای کالای  $y$  کدام است؟ (I در آمد،  $u$  مطلوبیت و  $P_x$  و  $P_y$  به ترتیب قیمت کالاهای  $x$  و  $y$  هستند).

$$y = u p_x^{\frac{1}{\rho}} p_y^{-\frac{1}{\rho}} \quad (1)$$

$$y = u p_x^{-\frac{1}{\rho}} p_y^{-\frac{1}{\rho}} \quad (2)$$

$$y = u p_x^{\frac{1}{\rho}} p_y^{\frac{1}{\rho}} \quad (3)$$

$$y = I p_x^{\frac{1}{\rho}} p_y^{-\frac{1}{\rho}} \quad (4)$$

۵۴- فرضیه صفر ( $H_0$ ) برای بررسی آزمون مانایی در معادله زیر کدام است؟

$$\Delta Y_t = (\rho - 1)Y_{t-1} + u_t = \delta Y_{t-1} + u_t$$

$$H_0: \rho \neq 1 \quad (2)$$

$$H_0: \delta = 0 \quad (1)$$

$$H_0: \delta = 1 \quad (4)$$

$$H_0: \rho = 0 \quad (3)$$

۵۵- آزمون بروج - گادفری برای تشخیص کدام مشکل رگرسیون به کار می‌رود؟

(۱) هم‌خطی (۲) ناهمسانی واریانس (۳) خودهمبستگی (۴) خطای تصریح

۵۶- در معادله  $Y_t = \beta_1 + \beta_2 X_t + \theta Y_{t-1} + u_t$  جهت تشخیص خودهمبستگی بین جملات خطا از کدام آزمون استفاده می‌شود؟

(۱) وایت (۲) هاروی (۳)  $h$  دوربین (۴) دوربین واتسون

۵۷- کدام راهکار روش مناسبی برای اصلاح هم‌خطی نیست؟

(۱) گرفتن لگاریتم متغیرها (۲) استفاده از آمار و اطلاعات طولانی‌تر

(۳) تقسیم همه متغیرها به یکی از متغیرهای توضیحی (۴) حذف یکی از متغیرهایی که موجب هم‌خطی شده

۵۸- کدام روش، برای رفع همبستگی جمله خطا می‌تواند مناسب باشد؟

(الف) گرفتن لگاریتم از همه متغیرها

(ب) اضافه کردن وقفه متغیرها به معادله رگرسیون

(ج) استفاده از متغیر موهومی (dummy) برای حذف مشاهدات اریب

(د) استفاده از تفاضل همه متغیرها به جای متغیرهای اولیه

(۱) الف و ج (۲) ب و د (۳) الف، ب و ج (۴) الف، ب، ج و د

۵۹- در مدل  $y = \beta_0 + \beta_1 x + u$  اگر  $Cov(x, y) = -4$  و  $Var(x) = 2/5$  و  $Var(y) = 6/5$  باشد،  $R^2$  چقدر است؟

$$0,2462 \quad (1)$$

$$0,4961 \quad (2)$$

$$0,9846 \quad (3)$$

$$0,9922 \quad (4)$$

۶۰- اگر در مدل برآورد شده  $\hat{y} = 10 + 4x$  به جای  $x$  از متغیر  $z$  که برابر با  $10x$  است، استفاده شود، مدل جدید کدام خواهد بود؟

$$(1) \hat{y} = 1 + 4z$$

$$(2) \hat{y} = 100 + 40z$$

$$(3) \hat{y} = 100 + 4z$$

$$(4) \hat{y} = 10 + 0.4z$$

۶۱- در مدل برآورد شده زیر که در آن  $y$  دستمزد ماهانه،  $x_1$  سطح تحصیلات به سال،  $x_2$  ساعات کار روزانه است، اگر  $R^2 = 0.37$  و  $n = 150$  باشد، کدام مورد درست است؟

$$\hat{y} = 370.25 + 20.43x_1 + 13.87x_2$$

(۱) ۳۷ درصد تغییرات کل در  $y$  به وسیله مدل توضیح داده شده است.

(۲) ۵۵/۵ درصد تغییرات در  $y$  به وسیله  $x_1$  و  $x_2$  توضیح داده شده است.

(۳) ۳۴/۳ درصد تغییرات در  $y$  به وسیله دو متغیر  $x_1$  و  $x_2$  توضیح داده شده است.

(۴)  $R^2$  باید بزرگ‌تر از ۰/۳۷ باشد تا تأثیر دو متغیر  $x_1$  و  $x_2$  بر  $y$  معنی‌دار شود.

۶۲- فرض کنید می‌خواهیم آزمون ثبات ساختاری را بر روی رگرسیون زیر انجام دهیم. کل نمونه‌ها ۲۰۰ عدد است که به دو نمونه ۱۰۰ تایی تقسیم و برای هر یک از دو نمونه رگرسیون زیر را برآورد کرده‌ایم. در این صورت مجموع مربعات جملات خطا مربوط به الگوی نامقید کدام خواهد بود؟

$$y_t = \beta_1 + \beta_2 x_{2t} + \beta_3 x_{3t} + \beta_4 x_{4t} + u_t$$

(۱) مجموع مربعات رگرسیون نمونه اول

(۲) مجموع مربعات رگرسیون نمونه دوم

(۳) میانگین مجموع مربعات رگرسیون دو نمونه

(۴) حاصل جمع مجذور مربعات جملات خطای هر دو رگرسیون

۶۳- در برآورد مدل با روش آلمون، کدام پارامترها از قبل تعیین می‌شوند؟

(۱) حداکثر و حداقل طول وقفه

(۲) حداکثر طول وقفه و درجه چندجمله‌ای مدل

(۳) حداکثر طول وقفه و تعداد متغیرهای توضیحی

(۴) درجه چندجمله‌ای و تعداد متغیرهای توضیحی

۶۴- آزمون رتبه‌ای اسپیرمن در بررسی کدام مورد کاربرد دارد؟

(۱) هم‌خطی

(۲) واریانس ناهمسانی

(۳) خطای تصریح

(۴) خود همبستگی

۶۵- یک الگوی اقتصادسنجی را با روش OLS برآورد کرده‌ایم. به دلیل وجود واریانس ناهمسانی متغیرهای الگو را تبدیل (transform) کرده‌ایم تا واریانس ناهمسانی رفع شود. سپس با روش GLS برآورد کرده‌ایم. کدام مورد

درخصوص  $R^2$  دو الگوی برآورد شده صادق است؟

(۱)  $R^2$  حاصل از OLS باید با  $R^2$  روش GLS برابر باشد.

(۲)  $R^2$  حاصل از OLS باید از  $R^2$  روش GLS بزرگ‌تر باشد.

(۳)  $R^2$  حاصل از OLS باید از  $R^2$  روش GLS کوچک‌تر باشد.

(۴)  $R^2$  حاصل از OLS می‌تواند کوچک‌تر یا بزرگ‌تر از  $R^2$  روش GLS باشد.

- ۶۶- اگر  $Y_t$  و  $X_{it}$  ها  $I(1)$  [انباشته از مرتبه یک] باشند، در کدام صورت یک رابطه تعادلی (هم‌انباشتی) بین  $Y_t$  و  $X_{it}$  ها برقرار است؟
- (۱)  $u_t$  انباشته از مرتبه یک  $I(0)$  باشد.
  - (۲)  $u_t$  نیز انباشته از مرتبه یک  $I(1)$  باشد.
  - (۳) در هر صورت رابطه تعادلی بین آن‌ها برقرار است.
  - (۴) مقدار آماره  $DW$  (دوربین - واتسون) رگرسیون هم‌انباشته کوچک‌تر از مقدار بحرانی باشد.
- ۶۷- برای پرهیز از محاسبه مضاعف (دوباره‌شماری) در تولید ناخالص ملی کدام مورد را می‌توان احتساب کرد؟
- (۱) فقط کالاهای نهایی
  - (۲) کالاهای واسطه‌ای و نهایی
  - (۳) صرفاً ارزش کالاهای واسطه‌ای
  - (۴) کالاهای سرمایه‌ای و واسطه‌ای
- ۶۸- کدام مورد از جمله اقلامی است که سبب تفاوت درآمد ملی و درآمد شخصی می‌شود؟
- (۱) سود سهام
  - (۲) مالیات‌های غیرمستقیم
  - (۳) مالیات بر درآمد شخصی
  - (۴) سود توزیع نشده شرکت‌ها
- ۶۹- نرخ ارز حقیقی با استفاده از کدام مورد به دست می‌آید؟
- (۱) ضرب کردن تورم در نرخ ارز بازار
  - (۲) تقسیم نرخ ارز بر قیمت‌های داخلی
  - (۳) تقسیم نرخ ارز بر قیمت‌های خارجی
  - (۴) تعدیل نرخ ارز با استفاده از نسبت قیمت‌های خارجی به داخلی
- ۷۰- منحنی فیلیپس بلندمدت عمودی در بلندمدت به چه مفهومی است؟
- (۱) نرخ تورم و بیکاری مستقل از سیاست‌های اقتصادی است.
  - (۲) نرخ تورم و بیکاری تحت تأثیر سیاست‌های اقتصادی است.
  - (۳) نرخ بیکاری مستقل از سیاست‌های اقتصادی است.
  - (۴) نرخ تورم مستقل از سیاست‌های اقتصادی است.
- ۷۱- افزایش ارزش پول داخلی در سیستم نرخ ارز شناور، نتیجه کدام سیاست است؟
- (۱) پولی انبساطی
  - (۲) مالی انبساطی
  - (۳) پولی انقباضی
  - (۴) مالی انقباضی
- ۷۲- اگر برای ورود و خروج سرمایه به کشور مقررات محدودکننده‌ای وضع شود، منحنی تراز پرداخت‌ها (BP) در فضای  $(Y, Z)$  چه تغییری می‌کند؟
- (۱) افقی می‌شود.
  - (۲) عمودی می‌شود.
  - (۳) پرشیب‌تر می‌شود.
  - (۴) کم‌شیب‌تر می‌شود.
- ۷۳- در نظریه درآمد دائمی فریدمن در رکود، کدام مورد درست است؟
- (۱) میل متوسط به مصرف در کوتاه‌مدت از میل نهایی به مصرف در بلندمدت بزرگ‌تر است.
  - (۲) میل متوسط به مصرف در کوتاه‌مدت از میل نهایی به مصرف در بلندمدت کوچک‌تر است.
  - (۳) میل متوسط به مصرف در کوتاه‌مدت با میل نهایی به مصرف در بلندمدت برابر است.
  - (۴) هیچ ارتباطی بین میل متوسط به مصرف کوتاه‌مدت و میل نهایی به مصرف بلندمدت وجود ندارد.

۷۴- در تابع پس‌انداز نیکولاس کالدور زیر،  $S_p$  بیانگر کدام مورد است؟

$$S = S_w \cdot W + S_p \cdot P$$

(۱) نسبت پس‌انداز به سود

(۲) نسبت سود به پس‌انداز

(۳) سهم سود در درآمد

(۴) تقاضای سفته‌بازی پول

۷۵- با فرض اینکه  $K$  ذخیره سرمایه،  $Y$  تولید ناخالص داخلی و  $P$  سطح عمومی قیمت‌ها باشد، کدام رابطه نشان‌دهنده شاخص نرخ سرمایه به تولید (Incremental Capital Output Ratio (ICOR) است؟

$$(1) \frac{\Delta y}{\Delta K} \quad (2) \frac{\Delta K}{\Delta y} \quad (3) \frac{\Delta K}{\Delta P} \quad (4) \frac{\Delta y}{\Delta P}$$

۷۶- اگر بانک‌ها با ابداعات و نوآوری، خدمات بهتر و کارمزد کمتری برای نگهداری سپرده‌های مدت‌دار فراهم کنند، کدام مورد درست است؟

(۱) سرعت گردش پول کاهش می‌یابد.

(۲) تقاضای معاملاتی پول کاهش می‌یابد.

(۳) تقاضای معاملاتی پول افزایش می‌یابد.

(۴) این فرایند تأثیری بر تقاضای پول ندارد.

۷۷- اگر میل نهایی به مصرف  $0/8$  و نرخ مالیات  $0/25$  و نرخ سرمایه‌گذاری  $0/2$  باشد، برای افزایش  $100$  واحد تولید مخارج دولت چقدر تغییر کند؟

(۱)  $10$  واحد افزایش یابد.

(۲)  $20$  واحد کاهش یابد.

(۳)  $20$  واحد افزایش یابد.

(۴)  $40$  واحد افزایش یابد.

۷۸- طرف‌داران نظریه انتظارات عقلایی با طرف‌داران مکتب پولی، در کدام مورد اتفاق نظر دارند؟

(۱) بازارها به سرعت به تعادل می‌رسند.

(۲) یک قاعده پولی باید وجود داشته باشد.

(۳) انتظارات نمی‌توانند به‌طور منظم غلط باشند.

(۴) چارچوب استاندارد برای مدل کینز نقض نمی‌شود.

۷۹- در چیه تنزیل در سیستم بانکی مربوط به کدام مورد است؟

(۱) رابطه بانک مرکزی با دولت

(۲) رابطه بانک‌های تجاری با دولت

(۳) رابطه بانک‌های تجاری با یکدیگر

(۴) رابطه بانک‌های تجاری با بانک مرکزی

۸۰- سیاست عقیم‌سازی (بی‌اثر کردن) مازاد در کدام شرایط اعمال می‌شود؟

(۱) نرخ ارز ثابت باشد.

(۲) نرخ ارز شناور باشد.

(۳) در هر شرایطی قابل اعمال است.

(۴) زمانی اعمال می‌شود که کسری تراز تجاری وجود دارد.





